

БАНК ХООРОНДЫН БЭЛЭН БУС ТӨЛБӨР ТООЦООНЫ СУДАЛГАА (2007-2010 он)

Энэхүү судалгаагаар банк хоорондын төлбөр тооцооны үзүүлэлтүүдийн сүүлийн 3-4 жилийн байдал, үзүүлэлтэд гарсан өөрчлөлт, хэлбэлзлийг банк тус бүрээр болон нийт системээр тодорхойлохыг зорилоо. Судалгаанд ТБЗХ-ны системийн шинжээчийн 2007-2010 оны эхний хагас жилийн байдлаар хийсэн мэдээ, статистик тоон үзүүлэлтийг ашиглалаа.

Банк хоорондын бэлэн бус төлбөр тооцооны судалгаанд доорхи үзүүлэлтийг нэгтгэн гаргасан болно. Үүнд:

- Банк хоорондын гүйлгээний тоо,
- Банк хоорондын гүйлгээний дүн,
- Банк хоорондын төлбөр тооцоонд банкуудын эзлэх хувь хэмжээ,
- Банк хоорондын төлбөр тооцооны шимтгэлийн хэмжээ.

I. Банк хоорондын гүйлгээний тоо, дүнгийн динамик хандлага

2007-2010 оны гүйлгээний тоо, дүнг улирлаар харьцуулан Хүснэгт 1-д харууллаа.

Хүснэгт 1. 2007-2010 оны банк хоорондын гүйлгээний тоо, дүн (улирлаар)

*(гүйлгээний тоо- сая ширхэг, дүн- их наяд төгрөг,
+ өссөн үзүүлэлт, - буурсан үзүүлэлт)*

	2007		2008		2009		2010	
	Тоо	Дүн	Тоо	Дүн	Тоо	Дүн	Тоо	Дүн
I улирал	0,38	1,42	0,50	2,42	0,50	1,71	0,69	2,16
<i>өсөлт (%)</i>			32,0	70,4	0,4	(29,1)	38,2	25,8
II улирал	0,48	1,84	0,63	2,75	0,72	1,77	0,91	3,00
<i>өсөлт (%)</i>			31,2	49,6	13,0	(35,6)	27,0	69,6
III улирал	0,41	1,76	0,49	2,59	0,63	1,96	0,80	3,41
<i>өсөлт (%)</i>			20	47	26,7	(24,4)	28,1	74,2
IV улирал	0,55	2,90	0,62	2,89	0,80	2,50	0,98	4,65
<i>өсөлт (%)</i>			14,2	(0,4)	28,2	(13,6)	22,8	86,2
Нийт	1,82	7,92	2,25	10,65	2,64	7,94	3,39	13,22
<i>өсөлт (%)</i>			23,6	34,4	17,4	(25,4)	28,1	66,5

Банк хоорондын гүйлгээний 2007-2010 оны үзүүлэлтийг өмнөх онтой харьцуулахад гүйлгээний тоо 2008 онд 23.6%, 2009 онд 17,4%, 2010 онд 28,1%-иар тус тус өссөн байна.

Гүйлгээний дүнгийн хувьд 2008 онд 34,4%, 2010 онд 66,5%-иар өсч, 2009 онд 25,4%-иар буурсан байна.

Доорхи хүснэгт (Хүснэгт №2) -д 2007-2010 онд сар бүрээр гүйлгээний дүн, тоо өссөн, буурсан хандлагыг үзүүллээ. Үүнд:

Хүснэгт 2. Гүйлгээний тоо, дүн өмнөх сараасаа өсдөг (+), буурдаг (-) сарууд (2007-2010он)

Он	1сар		2сар		3сар		4сар		5сар		6сар		7сар		8сар		9сар		10сар		11сар		12сар	
	тоо	дүн	тоо	дүн	тоо	дүн	тоо	дүн	тоо	дүн	тоо	дүн	тоо	дүн	тоо	дүн	тоо	дүн	тоо	дүн	тоо	дүн	тоо	дүн
2007	-	-	+	-	+	+	-	+	+	+	-	-	-	-	+	+	+	+	+	+	-	+	+	+
2008	-	-	-	+	+	+	+	+	-	+	-	-	-	-	-	+	+	+	-	-	-	-	+	+
2009	-	-	+	-	+	+	+	-	-	+	-	+	-	-	-	-	+	+	-	-	-	+	+	+
2010	-	-	+	+	+	-	+	+	-	+	+	+	-	-	+	-	+	+	-	-	-	+	+	+

Хүснэгт 2-оос харахад 1, 5, 6, 7, 10, 11 дугаар саруудад гүйлгээний тоо буурсан хандлагатай байгаа бол, 3, 4, 9, 12 дугаар саруудад гүйлгээний тоо бусад саруудаас өссөн үзүүлэлттэй байна. Гүйлгээний тоо буурдаг саруудад амралт, баярын өдрүүд (шинэ жил, цагаан сар, эх үрсийн баяр, үндэсний их баяр наадам, улс тунхагласны баяр гэх мэт) олон, тухайн сарын ажлын хоногийн тоо цөөн, мөн өмнөх сард гүйлгээний тоо их байх зэрэг хүчин зүйлс нөлөөлдөг гэж үзэж болох юм. Харин тухайн сарын ажлын хоногийн тоо олон (31 хоногтой сард), амралт, баярын өдөр олон таардаггүй зэрэг нь гүйлгээний тоо өсөхөд нөлөөлсөн байна.

Гүйлгээний тоо 2008 онд өмнөх сарын үзүүлэлтээсээ 3, 4, 9, 12-р саруудад, гүйлгээний дүн 2, 3, 4, 8, 9 12-р саруудад өссөн байна. 2009 онд өмнөх сарын үзүүлэлтээсээ гүйлгээний тоо 2, 3, 4, 9, 12-р саруудад, гүйлгээний дүн 3, 5, 6, 9, 11, 12-р саруудад өссөн байна. 2010 оны эхний хагас жилийн гүйлгээний тоо 1 ба 5 дүгээр сараас бусад саруудад нэмэгдэж, гүйлгээний дүнгийн үзүүлэлтээс харахад 1, 3 дугаар саруудад буурч бусад саруудад өссөн байна. Эдгээрийн шалтгаан нь бидний дээр тодорхойлсон тухайн саруудын онцлогтой холбоотой юм. 2010 оны сүүлчийн хагас жилийн байдлаар авч үзвэл 2007 оны 8, 9, 10, 12 дугаар сар 2008 оны 9, 12, 2009 оны 9, 12, 2010 оны мөн 9,12 дугаар саруудад гүйлгээний дүн, тоо зэрэг өссөн үзүүлэлттэй байна. Энэ нь 9 дүгээр сард их ажлын сар буюу тухайлбал: арван жилийн сургуулиуд болон их дээд сургуулиуд хичээлийн шинэ жилээ эхлэх, газар, тариалан хөдөө аж ахуйн үйлдвэрлэлийн ид ажил өрнөх, төрийн болон хувийн хэвшлийн байгууллагуудын ажилтнуудын ээлжийн амралтын цаг дуусах зэрэг тухайн цаг үеийн ажилтай холбоотойгоор банк хоорондын гүйлгээ ихэсдэг байна.

Судалгаанд хамруулсан жил бүрийн 12 дугаар сард мөн гүйлгээний тоо, дүн ихсэж байгаа нь шинэ жилийн баяраас гадна тухайн улс орны бүх байгууллагууд жилийн эцсийн

тайлан тэнцэл бэлдэх, ирэх жилийн төсөв төлөвлөгөө батлах зэрэг санхүүгийн үйл ажиллагаатай холбоотой бүх гүйлгээ хийгддэгтэй холбоотой юм.

**Хүснэгт 3. 2007- 2010 оны банк хоорондын
гүйлгээний тоо, дүн (сараар)**

(тоо-мянган ширхэг, дүн-их наяд төгрөг)

	2007 он		2008 он				2009 он				2010 он			
	тоо	дүн	тоо	%	дүн	%	тоо	%	дүн	%	тоо	%	дүн	%
I улирал	378.7	1.42	499.9	32.0	2.42	70.4	502.0	0.4	1.71	-29.1	691.4	37.7	2.16	22.7
1-р сар	109.3	0.47	143.0	30.8	0.83	75.6	132.8	-7.1	0.59	-28.7	174.2	31.2	0.53	-10.0
2-р сар	109.8	0.43	157.2	43.2	0.79	86.5	165.6	5.3	0.52	-34.3	209.6	26.6	0.87	66.7
3-р сар	159.6	0.52	199.7	25.1	0.80	52.6	203.6	2.0	0.60	-24.2	307.6	51.1	0.70	16.4
II улирал	482.8	1.84	633.6	31.2	2.75	49.6	715.9	13.0	1.77	-35.6	909.1	27.0	3.00	61.0
4-р сар	160.0	0.55	215.0	34.4	0.88	59.7	241.0	12.1	0.56	-35.7	310.6	28.9	0.93	64.2
5-р сар	170.0	0.68	211.1	24.2	1.04	53.2	237.9	12.7	0.58	-43.7	297.4	25.0	0.94	61.2
6-р сар	152.9	0.61	207.5	35.8	0.83	36.7	237.0	14.2	0.62	-25.6	301.1	27.1	0.98	58.0
III улирал	413.6	1.76	494.3	19.5	2.6	46.8	626.2	26.7	2.0	-24.4	801.9	28.1	3.41	74.2
7-р сар	120.6	0.47	157.4	30.5	0.81	70.8	194.4	23.5	0.61	-24.5	237.1	22.0	0.95	55.7
8-р сар	139.9	0.64	140.2	0.2	0.84	31.1	192.5	37.2	0.60	-27.8	258.0	34.0	1.11	84.1
9-р сар	153.1	0.65	196.7	28.4	0.95	44.7	239.3	21.7	0.74	-21.3	306.8	28.2	1.35	81.4
IV улирал	546.5	2.90	624.2	14.2	2.9	-0.4	800.3	28.2	2.5	-13.6	983.2	22.8	4.65	86.2
10-р сар	171.7	0.67	196.3	14.3	0.90	34.0	234.6	19.5	0.72	-20.6	299.8	27.8	1.20	67.9
11-р сар	163.2	0.97	170.5	4.5	0.81	-15.8	225.4	32.2	0.74	-9.4	299.6	32.9	1.31	77.7
12-р сар	211.5	1.26	257.4	21.7	1.18	-6.9	340.4	32.3	1.04	-11.2	383.8	12.8	2.14	104.8
Нийт	1,821.6	7.9	2,252.0	23.6	10.6	34.4	2,644.3	17.4	7.9	-25.4	3,387.9	28.1	13.2	66.5

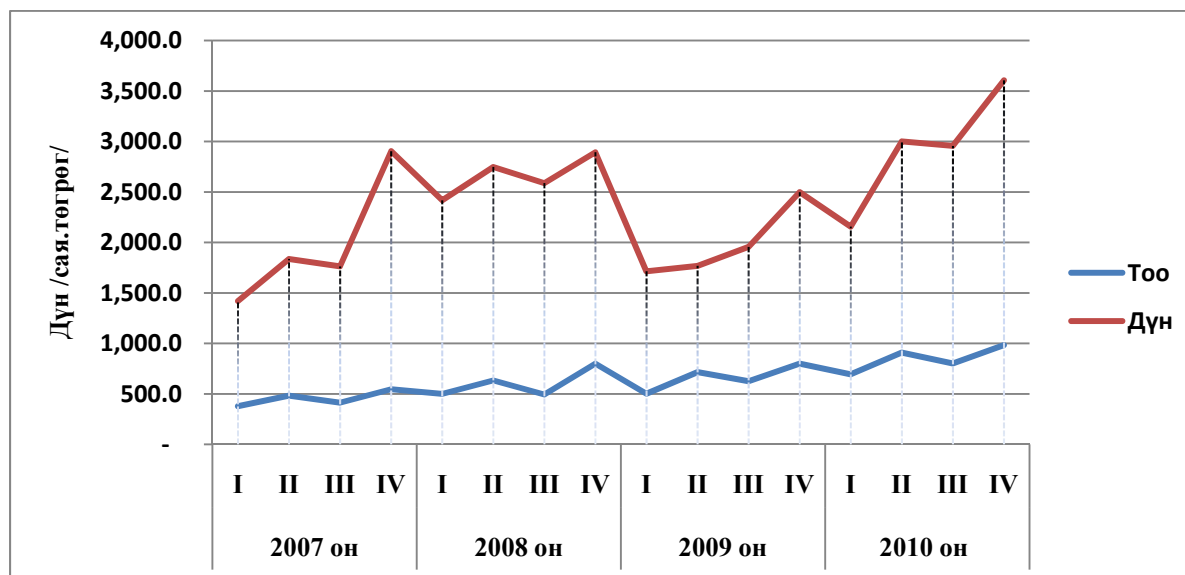
+ өссөн үзүүлэлт, - буурсан үзүүлэлт

Дээрх хүснэгт (Хүснэгт №3)-д 2007-2010 оны банк хоорондын гүйлгээний тоо, дүнг сар бүрээр, тэдгээрийн өөрчлөлтийн хувийг харууллаа. Хүснэгтээс үзэхэд 2010 оны 12 дугаар сард хамгийн их буюу 383,8 мянган ширхэг гүйлгээ дамжсан бол 2007 оны 1 дугаар сард хамгийн цөөн буюу 109,3 мянган ширхэг гүйлгээ банк хооронд хийгдсэн байна. Гүйлгээний дүнгийн хувьд 2010 оны 12 дугаар сард хамгийн их буюу 2,14 их наяд бол 2007 оны 2 дугаар сард хамгийн бага буюу 0,43 их наяд төгрөгийн гүйлгээ хийгдсэн байна.

Жил бүрээр авч үзэхэд нарийвчилсан тоогоор 2007 онд хамгийн бага дүнтэй буюу 9,72 их наяд, 2010 онд хамгийн их дүнтэй 13,2 их наяд гүйлгээ хийгдсэн байна. Дээрх үзүүлэлтүүдээс үзэхэд банк хоорондын бэлэн бус төлбөр тооцоо сүүлийн жилүүдэд өссөн хандлагатай, хэрэглэгчид бэлэн бус төлбөр тооцооны үйлчилгээг ашиглах нь ихэссэн байдал ажиглагдаж байна.

Доорхи зурагт банк хоорондын гүйлгээний дүнг үзүүлэв.

Зураг 1. 2007-2010 оны банк хоорондын гүйлгээний тоо, дүн (улирлаар)



Банк хоорондын гүйлгээний тооны хувьд 2009 оныг эс тооцвол жилээс жилд өсөн нэмэгдэж байгаа нь дээрх зургаас харагдаж байна. Гүйлгээний дүн 2008 оны 4 дүгээр улирал хүртэл улирлын хэлбэлзлийг эс тооцвол жигд өсөлттэй байсан байна. Харин 2008 оны 4 дүгээр улирлаас 2009 оны 1 дүгээр улиралд нийт гүйлгээний дүн огцом буурсан (2.8 тэрбумаас 1.7 тэрбум болтол буурсан) бөгөөд 2009 оны 2 дугаар улирлаас эхлэн өсөх хандлагатай байна.

Гүйлгээний тоо болон дүн 1 ба 3 дугаар улиралд буурч, 2 ба 4 дүгээр улиралд өсдөг хандлага ажиглагдаж байна.

Монголбанкнаас тогтоосон журмаар банк хоорондын бага дүнтэй гүйлгээний дүнгийн дээд хязгаар 1,000,000.00 (нэг сая) төгрөг бөгөөд нэг сая төгрөгөөс дээш дүнтэй гүйлгээг банк хоорондын их дүнтэй гүйлгээ гэж тооцдог.

Хүснэгт 4. 2007-2010 онд хийгдсэн банк хоорондын их болон бага дүнтэй гүйлгээний тоо, дүн (улирлаар)

(тоо-мянган ширхэг, дүн-их наяд төгрөг)

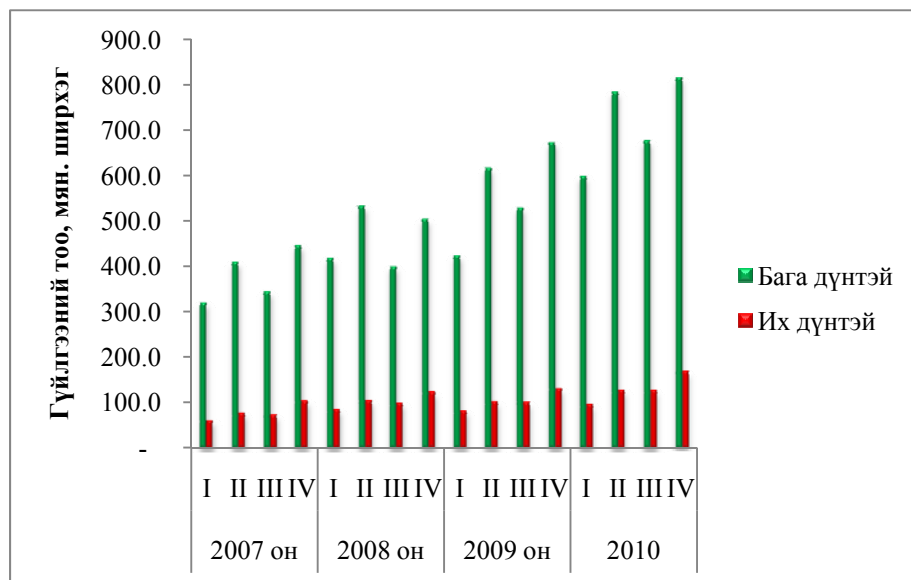
	2007 он		2008 он				2009 он				2010 он			
	тоо	дүн	тоо	%	дүн	%	тоо	%	дүн	%	тоо	%	дүн	%
I улирал	378.7	1.42	499.9	32.0	2.42	70.4	502.0	0.4	1.71	-29.1	691.4	37.7	2.17	26.8
<i>Бага дүнтэй</i>			30.4		38.5		1.2		4.8		41.6		26.5	

	319.2	0.04	416.1		0.05		421.2		0.06		596.2		0.07	
<i>Их дүнтэй</i>	59.5	1.38	83.8	40.8	2.36	71.3	80.7	-3.7	1.66	-29.8	95.1	17.8	2.10	26.8
II улирал	482.8	1.84	633.6	31.2	2.75	49.6	715.9	13.0	1.77	-35.6	909.1	27.0	2.85	61.0
<i>Бага дүнтэй</i>	406.6	0.05	530.3	30.4	0.07	29.5	614.3	15.8	0.07	9.2	782.2	27.3	0.09	24.6
<i>Их дүнтэй</i>	76.2	1.79	103.3	35.7	2.68	50.2	101.6	-1.6	1.70	-36.7	126.9	24.9	2.76	62.6
III улирал	413.6	1.76	494.3	19.5	2.59	46.8	626.2	26.7	1.96	-24.4	801.9	28.1	3.4	74.2
<i>Бага дүнтэй</i>	341.8	0.05	396.9	16.1	0.06	31.5	526.3	32.6	0.07	10.8	675.8	28.4	0.1	19.1
<i>Их дүнтэй</i>	71.8	1.72	97.4	35.5	2.53	47.2	99.9	2.6	1.89	-25.2	126.1	26.3	3.3	76.2
IV улирал	546.5	2.90	624.2	14.2	2.89	-0.4	800.3	28.2	2.50	-13.6	983.2	22.8	4.7	86.2
<i>Бага дүнтэй</i>	443.6	0.06	501.5	13.1	0.08	24.7	670.3	33.7	0.09	10.7	815.6	21.7	0.1	22.6
<i>Их дүнтэй</i>	102.9	2.84	122.6	19.2	2.81	-1.0	130.0	6.0	2.41	-14.3	167.6	28.9	4.5	88.6
Нийт	1,822	7.92	2,252	23.6	10.65	34.4	2,644	17.4	7.94	-25.4	3388	28.1	13.22	66.5

Хүснэгт №4-т 2007-2010 оны байдлаарх банк хоорондын гүйлгээний тоо, дүнг их болон бага дүнтэйгээр харьцуулан харууллаа. Банк хооронд 2010 онд нийт 3,4 сая ширхэг гүйлгээ хийгдсэнээс 84,7%-ийг бага дүнтэй гүйлгээ, 15,3 %-ийг их дүнтэй гүйлгээ, харин нийт гүйлгээний дүнгийн 97,4%-ийг их дүнтэй гүйлгээ, 2,6%-ийг бага дүнтэй гүйлгээ эзэлж байна.

Дээрх хүснэгтээс дүгнэхэд банк хооронд хийгдэж байгаа гүйлгээний тооны ихэнх хувийг бага дүнтэй гүйлгээ, нийт гүйлгээний дүнгийн ихэнх хувийг их дүнтэй гүйлгээ эзэлдэг гэдгийг харж болно. Гүйлгээний тоо, дүнгийн хувьд хамгийн их гүйлгээ хийгддэг улирал нь IV улирал, хамгийн бага гүйлгээ хийгддэг улирал нь I улирал байна.

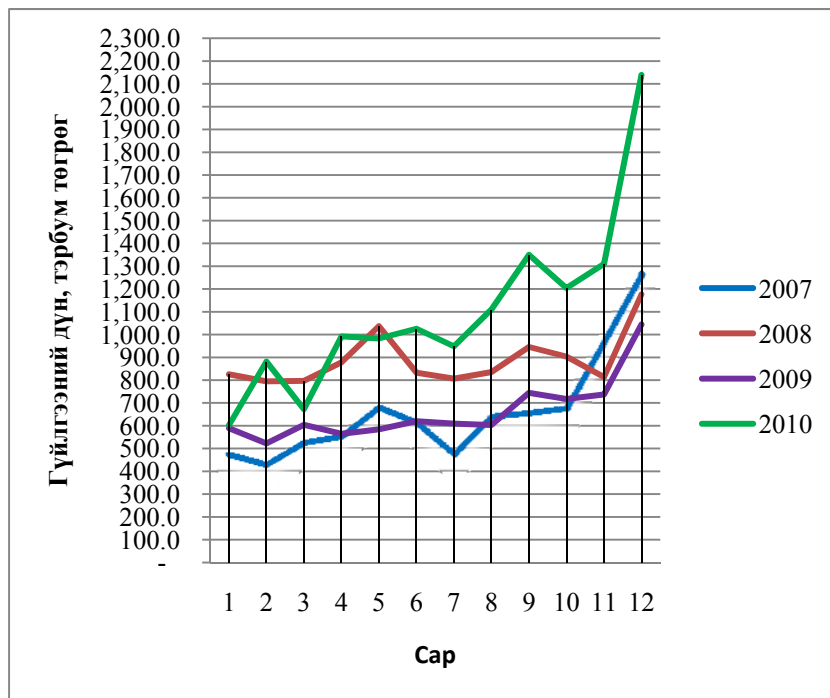
Зураг № 2. 2007-2010 оны банк хоорондын гүйлгээний тоо (жилээр, мянган ширхэг)



Тус зургаас үзэхэд бага дүнтэй гүйлгээний тоо их дүнтэй гүйлгээний тооноос 2009 оны 4 дүгээр улирлын байдлаар 5,2 дахин, 2010 онд 4,8 дахин их байна. Гүйлгээний тоог өмнөх онуудын тухайн үеийн үзүүлэлттэй

харьцуулахад бага дүнтэй гүйлгээний хувьд байнга өсөлттэй байсан бол их дүнтэй гүйлгээний хувьд 2009 оны 1 ба 2 дугаар улиралд буурч, бусад хугацаанд өссөн үзүүлэлттэй байна.

Зураг №3-д 2006-2010 онд хийгдсэн банк хоорондын гүйлгээний дүнгийн статистик үзүүлэлтийг харуулав. *(сар, тэрбум төгрөг)*



Тус зургаас үзэхэд банк хоорондын гүйлгээний дүн 2009 онд өмнөх жилийн үзүүлэлттэй харьцуулахад буурч, бусад жилүүдэд өссөн байна. 2009 онд буурсан шалтгаан нь дэлхийг хамарсан 2008 оны санхүүгийн хямрал манай эдийн засаг, ялангуяа банк, санхүүгийн зах зээлд нөлөөлсөн гэж үзэж болох юм.

Судалгаанд хамрагдсан 4 жилийн үзүүлэлтээс харахад жил бүрийн 12 дугаар сард гүйлгээний дүн огцом өсч,

дараа оны 1 дүгээр сараас буурсан үзүүлэлттэй байна. 2010 оны хувьд жилийн туршид ерөнхийдөө өссөн хандлагатай, оны 9-10 сард буурсан, 11-12 саруудад гүйлгээний дүн огцом өссөн үзүүлэлттэй байна.

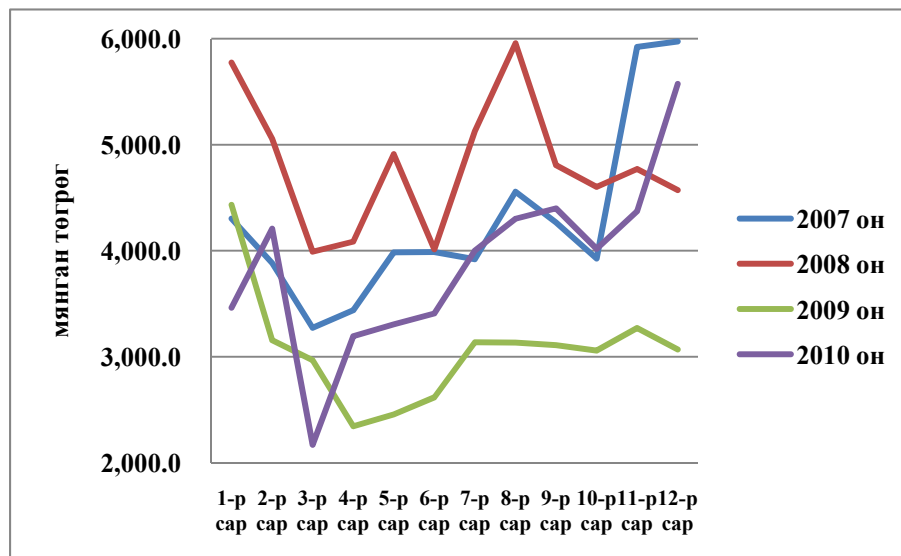
Доорхи зургуудад 2008-2010 оны их болон бага дүнтэй нэгж гүйлгээний дундаж дүнг улирлаар нэгтгэн харууллаа. Үүнд:

Зураг №4. 2008-2010 оны бага дүнтэй нэгж гүйлгээний дундаж дүн (улирлаар, мянган төгрөг)

(Зураг №5-аас үзнэ үү.) Харин сүүлийн хагас жилд их дүнтэй гүйлгээний дундаж дүн 26,4-27,1 сая төгрөг болсон нь 2009 оны мөн үетэй харьцуулахад дунджаар 70%-иар өссөн үзүүлэлттэй байна.

Банк хоорондын их болон бага дүнтэй бүх гүйлгээний тоо, дүнг нийтэд нь авч, нэгж гүйлгээний дундаж дүнг авч үзсэнийг зураг № 6-аас үзнэ үү.

Зураг №6. 2007-2010 оны банк хооронд хийгдсэн нэгж гүйлгээний дундаж дүн (сараар)

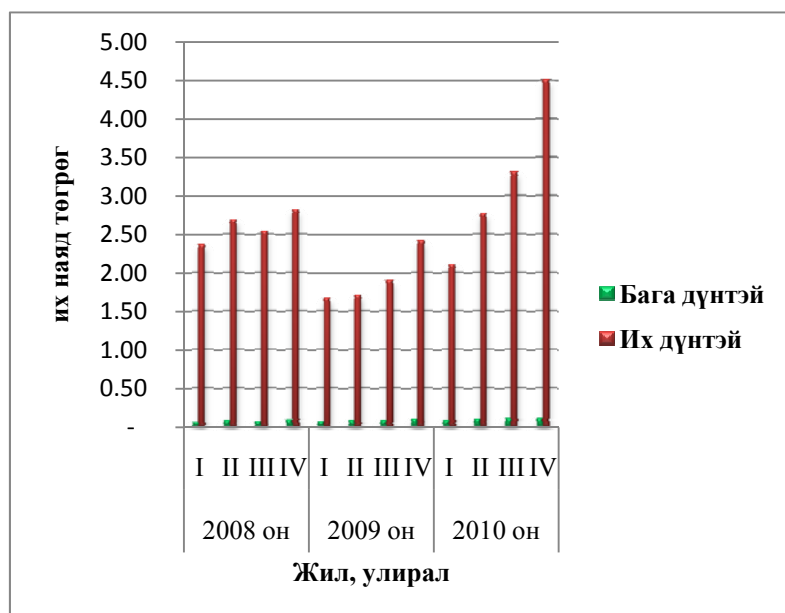


Зураг № 6 -аас үзэхэд 2007 онд нэгж гүйлгээний дундаж дүн 4,3 сая төгрөг байсан бол 2008 оноос 4,8 сая төгрөгт хүрч өссөн, харин 2009 оноос огцом буурч 3,1 сая төгрөг хүрч, 2010 онд 3,9 сая болж өссөн байна.

Түүнчлэн судалгаанд хамрагдсан онуудын 9 дүгээр сараас эхлэн

гүйлгээний дундаж дүн өсдөг бол 1 дүгээр сараас буурдаг зүй тогтол ажиглагдаж байна.

Зураг №7. 2008-2010 оны банк хоорондын их, бага дүнтэй гүйлгээний дүн (улирлаар, их наяд төгрөгөөр)



Зургаас үзэхэд 2008 онд их дүнтэй гүйлгээний дүн харьцангуй тогтмол 2,25-2,75 их наяд төгрөгийн хооронд хэлбэлзэж байсан бол 2009 оны эхэнд их дүнтэй гүйлгээний дүн 1,6 их наяд төгрөг хүртэл огцом буурсан ба жилийн турш аажмаар өсч оны эцэс гэхэд 2,3 их наяд орчим төгрөгт хүрсэн байна. 2010 оны эхний хагас жилийн 1 дүгээр улиралд их дүнтэй гүйлгээний дүн 2,1 их наяд байсан бол 2 дугаар

улиралд өсөж 2,8 их наяд, 3 дугаар улиралд 3,3 их наяд, 4 дүгээр улиралд 4,5 их наяд болж өссөн байна.

ТӨЛБӨР ТООЦОО, БҮРТГЭЛИЙН ГАЗАР
Төлбөрийн бодлого, зохицуулалтын хэлтэс