

**БАНК ХООРОНДЫН БЭЛЭН БУС ТӨЛБӨР
ТООЦООНЫ 2007-2010 ОНУУДЫН СУДАЛГАА
/2010 оны эхний хагас жилийн байдлаар/**

Энэхүү судалгаагаар банк хоорондын төлбөр тооцооны үзүүлэлтүүдийн динамик эгнээн дэх сүүлийн 4 жилийн байдлаар гарсан өөрчлөлт болон хэлбэлзлийг банк тус бүрээр болон нийт системийн хувьд тодорхойлохыг зорилго болголоо. Банк хоорондын бэлэн бус төлбөр тооцооны судалгаанд доорхи үзүүлэлтийг нэгтгэн гаргалаа. Үүнд:

- Банк хоорондын гүйлгээний тоо
- Банк хоорондын гүйлгээний дүн
- Банк хоорондын төлбөр тооцоонд банкуудын эзлэх хувь хэмжээ
- Банк хоорондын төлбөр тооцооны шимтгэл

Энэ судалгаанд зөвхөн банкуудаас илгээсэн гүйлгээний тоо дүнг ашигласан болно. Өмнөх судалгаануудад банкнаас илгээсэн болон хүлээн авсан гүйлгээний тоо, дүнг ашиглаж байсан бөгөөд ингэснээрээ нэг гүйлгээ давхар тоологдож бодит байдалтай нийцэхгүй байгаа тул 2010 оны эхний хагас жилийн судалгаанд сүүлийн 4-н жилийн үзүүлэлтүүдийг залрууллаа.

I. Банк хоорондын гүйлгээний тоо, дүнгийн динамик хандлага

2007-2010 оны эхний хагас жилийн гүйлгээний тоо, дүнг улирлаар харьцуулан Хүснэгт 1-д харууллаа.

Банк хоорондын гүйлгээний 2007-2010 оны үзүүлэлтийг жил бүрийн эхний хагас жилийн байдлаар өмнөх онтой харьцуулахад гүйлгээний тоо 2008 онд 31,6%, 2009 онд 7,4%, 2010 онд 31,4%-иар тус тус өссөн байна. Харин банк хоорондын гүйлгээний дүнгийн хувьд 2008 онд 58,7%, 2010 онд 42,1%-иар тус тус өсч, 2009 онд 32,6%-иар буурсан байна.

Гүйлгээний тоо, дүнгийн хувьд хамгийн их гүйлгээ хийгддэг улирал нь IV улирал, хамгийн бага гүйлгээ хийгддэг улирал нь I улирал байна.

***Хүснэгт 1. 2007-2010 оны эхний хагас жилийн банк хоорондын
гүйлгээний тоо, дүн (улирлаар)***

(мянган ширхэг, их наяд төгрөг)

	2007 он		2008 он		2009 он		2010 он	
	Тоо	Дүн	Тоо	Дүн	Тоо	Дүн	Тоо	Дүн
I улирал	0.38	1.42	0.50	2.42	0.50	1.71	0.69	2.10
өсөлт (%)			31.9	70.4	0.1	-29.1	37.7	22.7
II улирал	0.48	1.84	0.63	2.75	0.72	1.77	0.91	2.85
өсөлт (%)			31.2	49.6	13.0	-35.6	27.0	61.0
III улирал	0.41	1.76	0.49	2.59	0.63	1.96		
өсөлт (%)			20	47	26.7	-24.4		
IV улирал	0.55	2.90	0.62	2.89	0.80	2.50		
өсөлт (%)			14.2	-0.4	28.2	-13.6		
Нийт	1.82	7.92	2.25	10.65	2.64	7.94		
өсөлт (%)			23.6	34.4	17.4	-25.4		

+ өссөн үзүүлэлт, - буурсан үзүүлэлт

Бас нэг сонирхолтой үзүүлэлт нь гүйлгээний тоо улирлаар ялгаатай, улирал дотроо сараар ялгаатай байх хандлага ажиглагдаж байна. Хүснэгт 2-оос харахад 1, 5, 6, 7, 10, 11 дугаар саруудад гүйлгээний тоо буурсан үр дүн гарч байгаа бол, харин 3, 4, 9, 12 дугаар саруудад гүйлгээний тоо өмнөх саруудаас өссөн үр дүн гарч байна. Гүйлгээний тоо буурдаг саруудад амралт, баярын өдрүүд (шинэ жил, цагаан сар, эх үрсийн баяр, үндэсний их баяр наадам, улс тунхагласны баяр гэх мэт) олон, тухайн сарын ажлын хоногийн тоо цөөн, мөн өмнөх сард гүйлгээний тоо их байх зэрэг хүчин зүйлс нөлөөлжээ. Харин тухайн сарын ажлын хоногийн тоо олон (31 хоногтой сард), амралт, баярын өдөр олон таардаггүй зэрэг нь гүйлгээний тоо өсөх шалтгаан болжээ.

Хүснэгт 2. Гүйлгээний тоо, дүн өмнөх сараасаа өсдөг (+), буурдаг (-) сарууд (2007-2010он)

Он	1сар		2сар		3сар		4сар		5сар		6сар		7сар		8сар		9сар		10сар		11сар		12сар		
	тоо	дүн	тоо	дүн	тоо	дүн	тоо	дүн	тоо	дүн	тоо	дүн	тоо	дүн	тоо	дүн	тоо	дүн	тоо	дүн	тоо	дүн	тоо	дүн	
2007	-	-	+	-	+	+	-	+	+	+	-	-	-	-	+	+	+	+	+	+	-	+	+	+	
2008	-	-	-	+	+	+	+	+	+	-	-	-	-	-	-	+	+	+	+	-	-	-	-	+	+
2009	-	-	+	-	+	+	+	-	-	+	-	+	-	-	-	-	+	+	-	-	-	+	-	+	+
2010	-	-	+	+	+	-	+	+	-	+	+	+	+												

Хүснэгт 2-оос харахад 2007 онд өмнөх сарын үзүүлэлтээсээ гүйлгээний тоо 1, 4, 6, 7, 11-р саруудад, гүйлгээний дүн 1, 2, 6, 7-р саруудад буурсан байна. 2008 онд өмнөх сарын үзүүлэлтээсээ гүйлгээний тоо 3, 4, 9, 12-р саруудад, гүйлгээний дүн 2, 3, 4, 8, 9 12-р саруудад өссөн байна. 2009 онд өмнөх сарын үзүүлэлтээсээ гүйлгээний тоо 2, 3, 4, 9, 12-р саруудад, гүйлгээний дүн 3, 5, 6, 9, 11, 12-р саруудад өссөн байна. 2010 оны эхний хагас жилийн гүйлгээний тоо 1 ба 5 дүгээр сараас бусад саруудад нэмэгдэж, гүйлгээний дүнгийн үзүүлэлтээс харахад 1, 3 дугаар саруудад буурч бусад саруудад өссөн байна.

Эдгээрийн шалтгаан нь бидний дээр тодорхойлсон тухайн саруудын онцлогтой холбоотой юм.

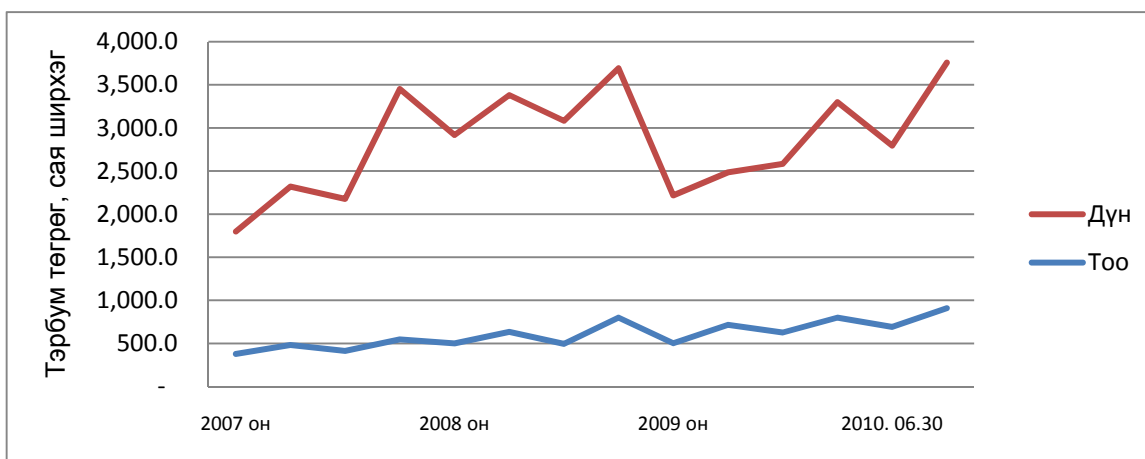
Хүснэгт 3. 2006-2009 он болон 2010 оны эхний хагас жилийн байдлаарх банк хоорондын гүйлгээний тоо, дүн (сараар)

	<i>(мянган ширхэг, их наяд төгрөг)</i>													
	2007 он		2008 он				2009 он				2010 он			
	тоо	дүн	тоо	%	дүн	%	тоо	%	дүн	%	тоо	%	дүн	%
I улирал	378.7	1.42	499.9	32.0	2.42	70.4	502.0	0.4	1.71	-29.1	691.4	37.7	2.10	22.7
1-р сар	109.3	0.47	143.0	30.8	0.83	75.6	132.8	-7.1	0.59	-28.7	174.2	31.2	0.53	-10.0
2-р сар	109.8	0.43	157.2	43.2	0.79	86.5	165.6	5.3	0.52	-34.3	209.6	26.6	0.87	66.7
3-р сар	159.6	0.52	199.7	25.1	0.80	52.6	203.6	2.0	0.60	-24.2	307.6	51.1	0.70	16.4
II улирал	482.8	1.84	633.6	31.2	2.75	49.6	715.9	13.0	1.77	-35.6	909.1	27.0	2.85	61.0
4-р сар	160.0	0.55	215.0	34.4	0.88	59.7	241.0	12.1	0.56	-35.7	310.6	28.9	0.93	64.2
5-р сар	170.0	0.68	211.1	24.2	1.04	53.2	237.9	12.7	0.58	-43.7	297.4	25.0	0.94	61.2
6-р сар	152.9	0.61	207.5	35.8	0.83	36.7	237.0	14.2	0.62	-25.6	301.1	27.1	0.98	58.0
III улирал	413.6	1.76	494.3	19.5	2.6	46.8	626.2	26.7	2.0	-24.4				
7-р сар	120.6	0.47	157.4	30.5	0.81	70.8	194.4	23.5	0.61	-24.5				
8-р сар	139.9	0.64	140.2	0.2	0.84	31.1	192.5	37.2	0.60	-27.8				
9-р сар	153.1	0.65	196.7	28.4	0.95	44.7	239.3	21.7	0.74	-21.3				
IV улирал	546.5	2.90	624.2	14.2	2.9	-0.4	800.3	28.2	2.5	-13.6				
10-р сар	171.7	0.67	196.3	14.3	0.90	34.0	234.6	19.5	0.72	-20.6				
11-р сар	163.2	0.97	170.5	4.5	0.81	-15.8	225.4	32.2	0.74	-9.4				
12-р сар	211.5	1.26	257.4	21.7	1.18	-6.9	340.4	32.3	1.04	-11.2				
Нийт	1,821.6	7.9	2,252.0	23.6	10.6	34.4	2,644.3	17.4	7.9	-25.4	1,600.5	64.7	5.0	

+ өссөн үзүүлэлт, - буурсан үзүүлэлт

Дээрх хүснэгтэд 2007-2010 оны эхний хагас жилийн банк хоорондын гүйлгээний тоо, дүнг сараар, тэдгээрийн өөрчлөлтийн хувь хэмжээг харууллаа. Хүснэгт 3-аас харахад 2010 оны 4 дүгээр сард хамгийн их буюу 310,6 мянган ширхэг гүйлгээ дамжсан бол 2007 оны 1 дугаар сард хамгийн цөөн буюу 109,3 мянган ширхэг гүйлгээ банк хооронд хийгдсэн байна. Харин гүйлгээний дүнгийн хувьд 2007 оны 12 дугаар сард хамгийн их буюу 1,26 их наяд бол 2007 оны 2 дугаар сард хамгийн бага буюу 0,43 их наяд төгрөгийн гүйлгээ хийгдсэн байна.

График 1. 2007-2010 оны эхний хагас жилийн банк хоорондын гүйлгээний тоо, дүн (улирлаар)



Банк хоорондын гүйлгээний тоо, дүнгийн 2007-2009 он болон 2010 оны эхний хагас жилийн динамик хандлагыг график 1-д харууллаа. Банк хоорондын гүйлгээний тооны хувьд сүүлийн 2009 оныг эс тооцвол жилээс жилд өсөн нэмэгдэж байгаа нь дээрх графикаас харагдаж байна. Гүйлгээний дүн 2009 он хүртэл улирлын хэлбэлзлийг эс тооцвол жигд өсөлттэй байсан байна. Харин 2009 оны 1 дүгээр улиралд нийт гүйлгээний дүн огцом буурсан бөгөөд 2010 оноос өсөх хандлагатай байна. Гүйлгээний тоо болон дүн 1 ба 3 дугаар улиралд буурч, 2 ба 4 дүгээр өссөн байна.

Хүснэгт 4. 2007-2010 оны эхний хагас жилийн банк хоорондын их болон бага дүнтэй гүйлгээний тоо, дүн (улирлаар)

(мянган ширхэг, их наяд төгрөг)

	2007 он		2008 он				2009 он				2010 он			
	тоо	дүн	тоо	%	дүн	%	тоо	%	дүн	%	тоо	%	дүн	%
I улирал	378.7	1.42	499.9	32.0	2.42	70.4	502.0	0.4	1.71	-29.1	691.4	37.7	2.17	26.8
Бага дүнтэй	319.2	0.04	416.1	30.4	0.05	38.5	421.2	1.2	0.06	4.8	596.2	41.6	0.07	26.5
Их дүнтэй	59.5	1.38	83.8	40.8	2.36	71.3	80.7	-3.7	1.66	-29.8	95.1	17.8	2.10	26.8
II улирал	482.8	1.84	633.6	31.2	2.75	49.6	715.9	13.0	1.77	-35.6	909.1	27.0	2.85	61.0
Бага дүнтэй	406.6	0.05	530.3	30.4	0.07	29.5	614.3	15.8	0.07	9.2	782.2	27.3	0.09	24.6
Их дүнтэй	76.2	1.79	103.3	35.7	2.68	50.2	101.6	-1.6	1.70	-36.7	126.9	24.9	2.76	62.6
III улирал	413.6	1.76	494.3	19.5	2.59	46.8	626.2	26.7	1.96	-24.4				
Бага дүнтэй	341.8	0.05	396.9	16.1	0.06	31.5	526.3	32.6	0.07	10.8				
Их дүнтэй	71.8	1.72	97.4	35.5	2.53	47.2	99.9	2.6	1.89	-25.2				
IV улирал	546.5	2.90	624.2	14.2	2.89	-0.4	800.3	28.2	2.50	-13.6				
Бага дүнтэй	443.6	0.06	501.5	13.1	0.08	24.7	670.3	33.7	0.09	10.7				
Их дүнтэй	102.9	2.84	122.6	19.2	2.81	-1.0	130.0	6.0	2.41	-14.3				

Монголбанкны Ерөнхийлөгчийн 2006 оны 1 дүгээр сарын 16-ны өдрийн 19 тоот тушаалаар банк хоорондын их дүнтэй гүйлгээ болон бага дүнтэй гүйлгээний дүнгийн хязгаарыг 1,000,000.00 (нэг сая) төгрөгөөр тогтоосон.

Хүснэгт 4-т 2007-2010 оны эхний хагас жилийн байдлаарх банк хоорондын гүйлгээний тоо, дүнг их болон бага дүнтэйгээр харьцуулан харууллаа. Банк хооронд 2010 оны эхний хагас жилийн байдлаар нийт 1,6 сая ширхэг гүйлгээ хийгдсэнээс 86%-ийг бага дүнтэй гүйлгээ, 14%-ийг их дүнтэй гүйлгээ эзэлж байгаа бол банк хооронд хийгдсэн нийт гүйлгээний дүнгийн 96,8%-ийг их дүнтэй гүйлгээ, 3,2%-ийг бага дүнтэй гүйлгээ эзэлсэн байна.

Хүснэгт 4-нь банк хооронд хийгдэж байгаа гүйлгээний тооны ихэнх хувийг бага дүнтэй гүйлгээ эзэлдэг бол нийт гүйлгээний дүнгийн ихэнх хувийг их дүнтэй гүйлгээ эзэлдэг гэдгийг харуулж байна.

График 2. 2007-2010 оны банк хоорондын гүйлгээний тоо (улирлаар, мянган ширхэгээр)

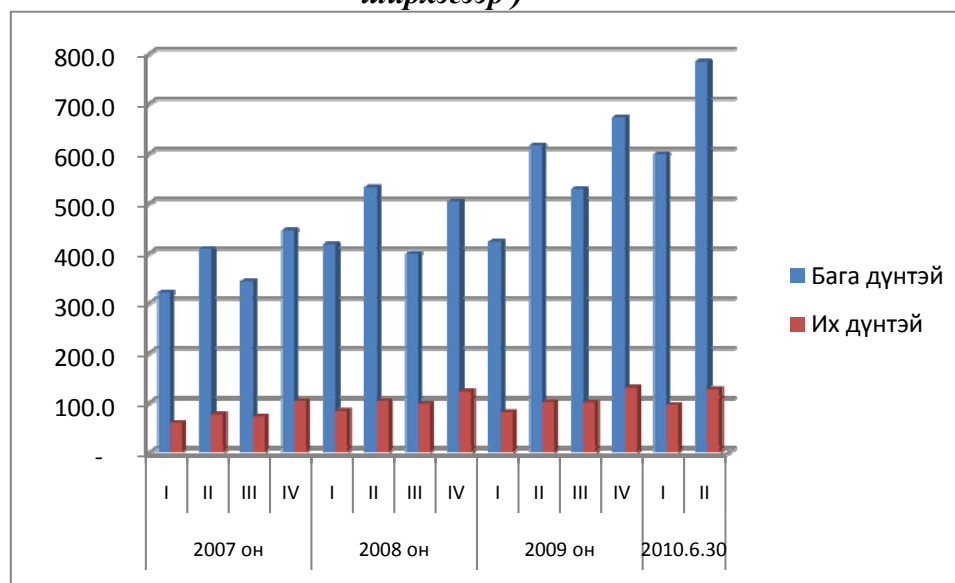


График 2-оос харахад бага дүнтэй гүйлгээний тоо их дүнтэй гүйлгээний тооноос 5,2 дахин их байна. Гүйлгээний тоог өмнөх онуудын тухайн үеийн үзүүлэлттэй харьцуулахад бага дүнтэй гүйлгээний хувьд байнга өсөлттэй байсан бол их дүнтэй гүйлгээний хувьд 2009 оны 1 ба 2 дугаар улиралд буурч, бусад хугацаанд өссөн үзүүлэлттэй байна.

2006-2010 оны эхний улиралд хийгдсэн банк хоорондын гүйлгээний дүнг График 3-т харуулав.

График 3. 2007-2010 оны эхний хагас жилийн банк хоорондын гүйлгээний дүн (сараар, тэрбум төгрөгөөр)

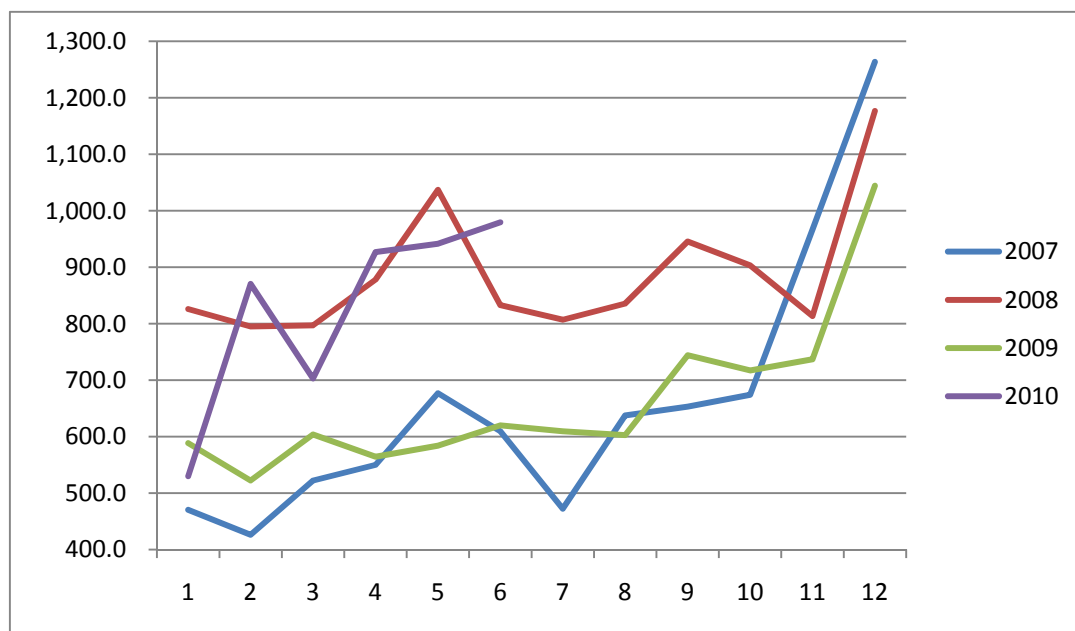


График 3-аас харахад банк хоорондын гүйлгээний дүн 2009 онд өмнөх жилийн үзүүлэлттэй харьцуулахад буурч, бусад жилүүдэд жилд өссөн байна. Энэ нь эдийн засгийн хямрал банк хоорондын бэлэн бус төлбөр тооцооны гүйлгээний дүнд үзүүлсэн нөлөөг харуулж байна.

Судалгаанд хамрагдсан 4 жилийн үзүүлэлтээс харахад 12 дугаар сарын гүйлгээний дүн огцом өсч, 1 дүгээр сараас огцом буурсан үзүүлэлттэй байна.

График 4. 2008-2010 оны нэгж гүйлгээний дундаж дүн (сараар)





Дээр үзүүлсэн 4.А графикаас харахад 2010 оны эхний хагас жилийн байдлаар бага дүнтэй нэг гүйлгээний дундаж дүн нь 110,0-120,0 мянган төгрөгийн хооронд хэлбэлзэж байгаа бөгөөд энэ нь өмнөх жилүүдийн дундаж үзүүлэлттэй харьцуулахад буурсан үзүүлэлт юм. 2008 оны сүүлийн хагас жилд бага дүнтэй нэг гүйлгээний дундаж дүн нь 125,0 мянган төгрөгөөс өссөөр 2008 оны эцэс гэхэд 160,0 мянган төгрөгт хүрч байсан бол 2009 оны эхнээс жилийн турш бага дүнтэй нэг гүйлгээний дундаж дүн 115,0-135,0 төгрөгийн хооронд хэлбэлзэж байсан байна. 2010 оны эхний хагас жилд бага дүнтэй гүйлгээ дундаж дүн буурсан нь гүйлгээний тоо ширхэгийн өсөлт нь дүнгийн өсөлтөөс илүү байсантай холбоотой.

4.Б графикт 2010 оны эхний хагас жилд их дүнтэй нэг гүйлгээний дундаж дүн 20-25 сая төгрөгийн хооронд хэлбэлзэж харьцангуй тогтмол нэг түвшинд байсан бөгөөд энэ нь 2009 оны мөн үеийн үзүүлэлттэй харьцуулахад 18,0 хувиар буюу 2,5 сая төгрөгөөр өссөн байна.

2010 оны эхний хагас жилд хийгдсэн бага дүнтэй нэг гүйлгээний болон их дүнтэй нэг гүйлгээний дундаж дүнгүүдийн графикаас харахад уг хугацаанд аль аль нь харьцангуй тогтвортой байсан байна.

График 5. 2007-2010 оны эхний хагас жилийн нэгж гүйлгээний дундаж дүн (сараар)

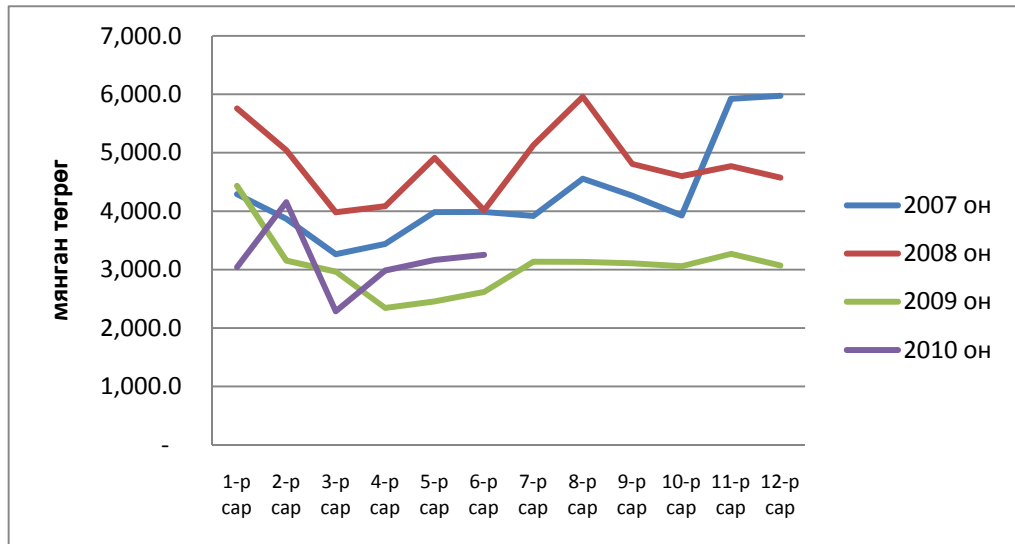
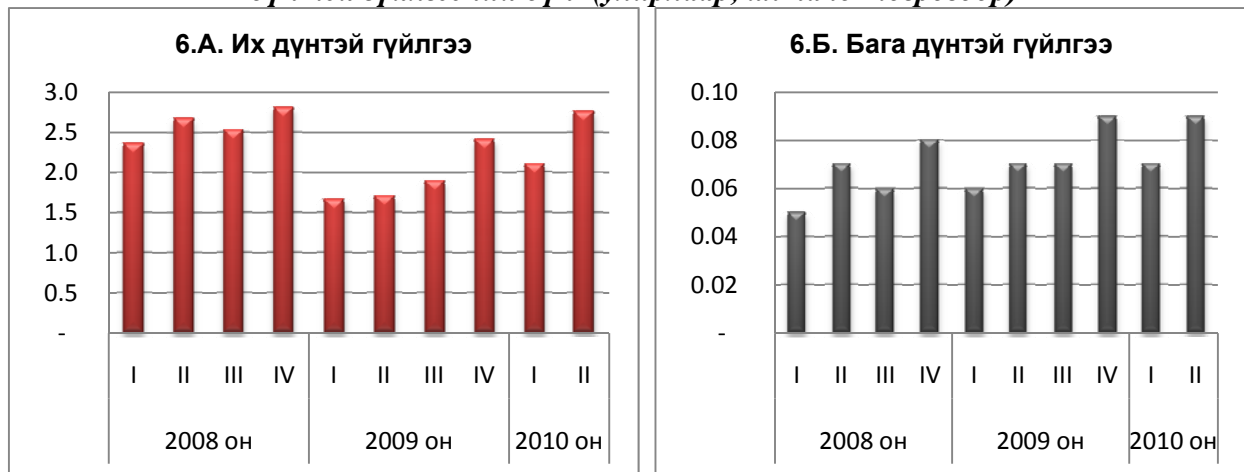


График 5-аас харахад 2007 онд нэгж гүйлгээний дундаж дүн 4,3 сая төгрөг байсан бол 2008 оноос 4,8 сая төгрөгт хүрэн өссөн, харин 2009 оноос огцом буурч 3,1 сая төгрөг хүрч, 2010 оны эхний улирлын байдлаар 3,2 сая болон өссөн байна.

График 5-аас харахад эдгээр онуудын 8 дугаар сараас эхлэн гүйлгээний дундаж дүн өсдөг бол 1 дүгээр сараас буурдаг зүй тогтол ажиглагдаж байна.

График 6. 2008-2010 оны эхний хагас жилийн банк хоорондын их, бага дүнтэй гүйлгээний дүн (улирлаар, их наяд төгрөгөөр)



6.A графикаас харахад 2008 онд их дүнтэй гүйлгээний дүн харьцангуй тогтмол 2,25-2,75 их наяд төгрөгийн хооронд хэлбэлзэж байсан бол 2009 оны эхэнд их дүнтэй гүйлгээний дүн 1,6 их наяд төгрөг хүртэл огцом буурсан ба жилийн турш аажмаар өсч оны эцэс гэхэд 2,3 их наяд орчим төгрөгт хүрсэн байна. 2010 оны эхний хагас жилийн 1 дүгээр улиралд их дүнтэй гүйлгээний дүн 2,1 их наяд байсан бол 2 дугаар улиралд өсөж 2,75 их наяд болсон байна. Үүнийг өмнөх оны мөн үетэй харьцуулахад огцом өссөн байна.

6.Б графикт үзүүлснээр бага дүнтэй гүйлгээний дүн 2008 оны 1 дүгээр улиралд 50 тэрбум төгрөг байсан бол уг үзүүлэлт улирлын хэлбэлзлийг эс тооцвол аажим өссөөр 4 дүгээр улиралд 80 тэрбум төгрөгт хүрчээ. 2009 оны эхний улиралд 60 тэрбум төгрөгт хүртэл буурч, 2 ба 3 дугаар улиралд аажмаар өсч 4 дүгээр улиралд 90 тэрбум төгрөгт хүрсэн байна. Харин 2010 оны 1 дүгээр улиралд энэ үзүүлэлт 70 тэрбум болж буурсан ба 2 дугаар улиралд өмнөх оны 4 дүгээр улирлын төвшинд буюу 90 тэрбум төгрөгт хүрсэн байна.

ТӨЛБӨР ТООЦОО, БҮРТГЭЛИЙН ГАЗАР
Төлбөрийн бодлого, зохицуулалтын алба