

Төлбөрийн тэнцлийн эрсдэл

Др. Батаагийн Эрдэнэбат

<https://sites.google.com/site/erdenebatba>

гэсэн цахим хуудаснаас авч болно

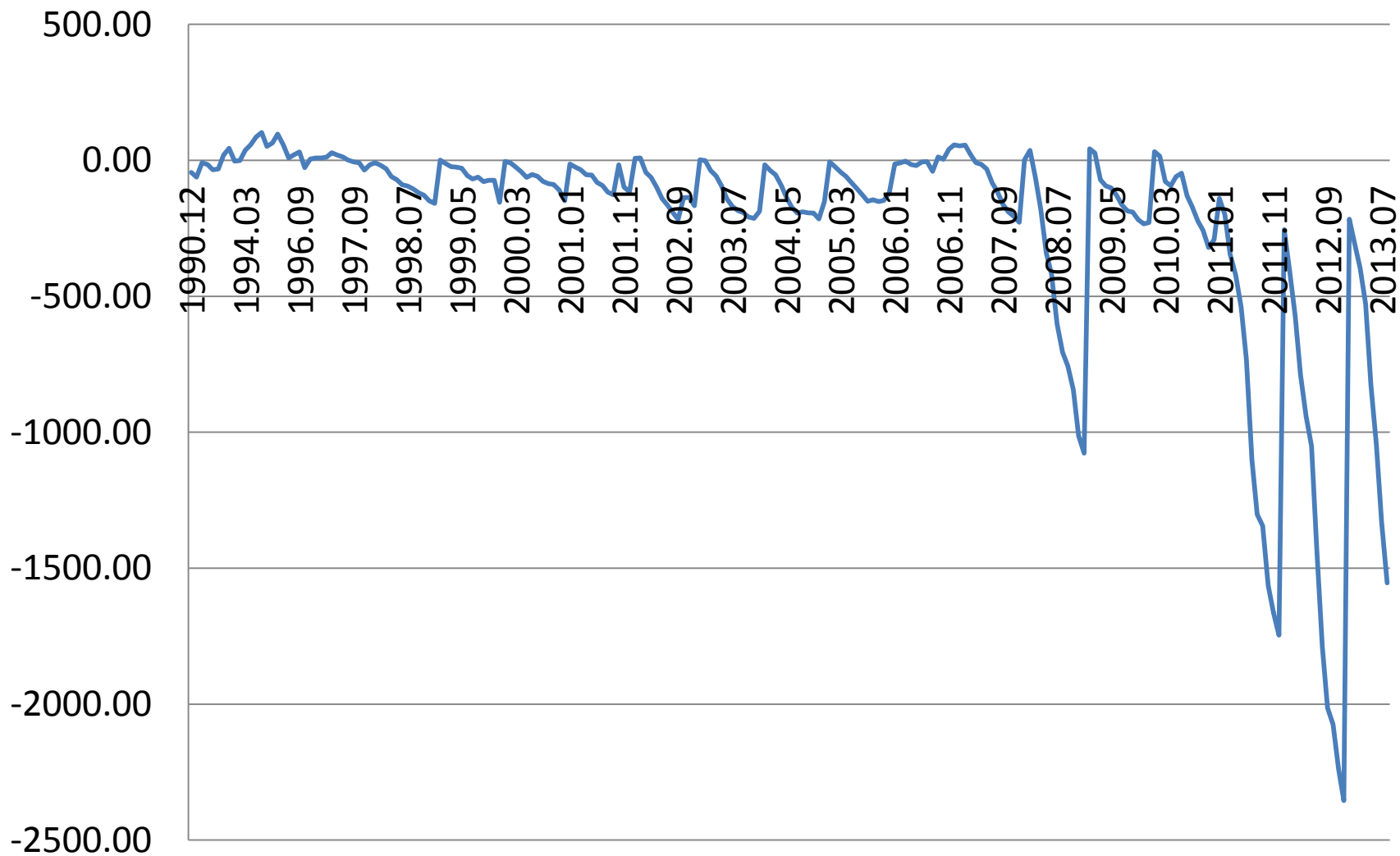
Агуулга

- Урсгал тэнцлийн тогтворгүй байдал
- Гадаад өр, урт хугацааны тогтворгүй байдал
- Валютын нөөцийн хүрэлцээт байдал

Урсгал тэнцлийн тогтворгүй байдал

- Урсгал дансны тэнцлийн үндэсэн хэсгийн гадаад худалдааны тэнцэл эзлэх бөгөөд энэ нь экспортлогдсон бараа үйлчилгээний дүн болон импортлогдсон бараа үйлчилгээний дүнгийн зөрүүг хэлдэг.
- Хэрэв уг тэнцэл хасах бол бид экспортлож байгаагаасаа ихийг импортолж байна гэсэн үг.
- Урсгал дансны тэнцэлд мөн цэвэр хөрөнгийн орлого болон урсгал шилжүүлэг орно.

Гадаад худалдааны тэнцэл (сая ам.дол.)



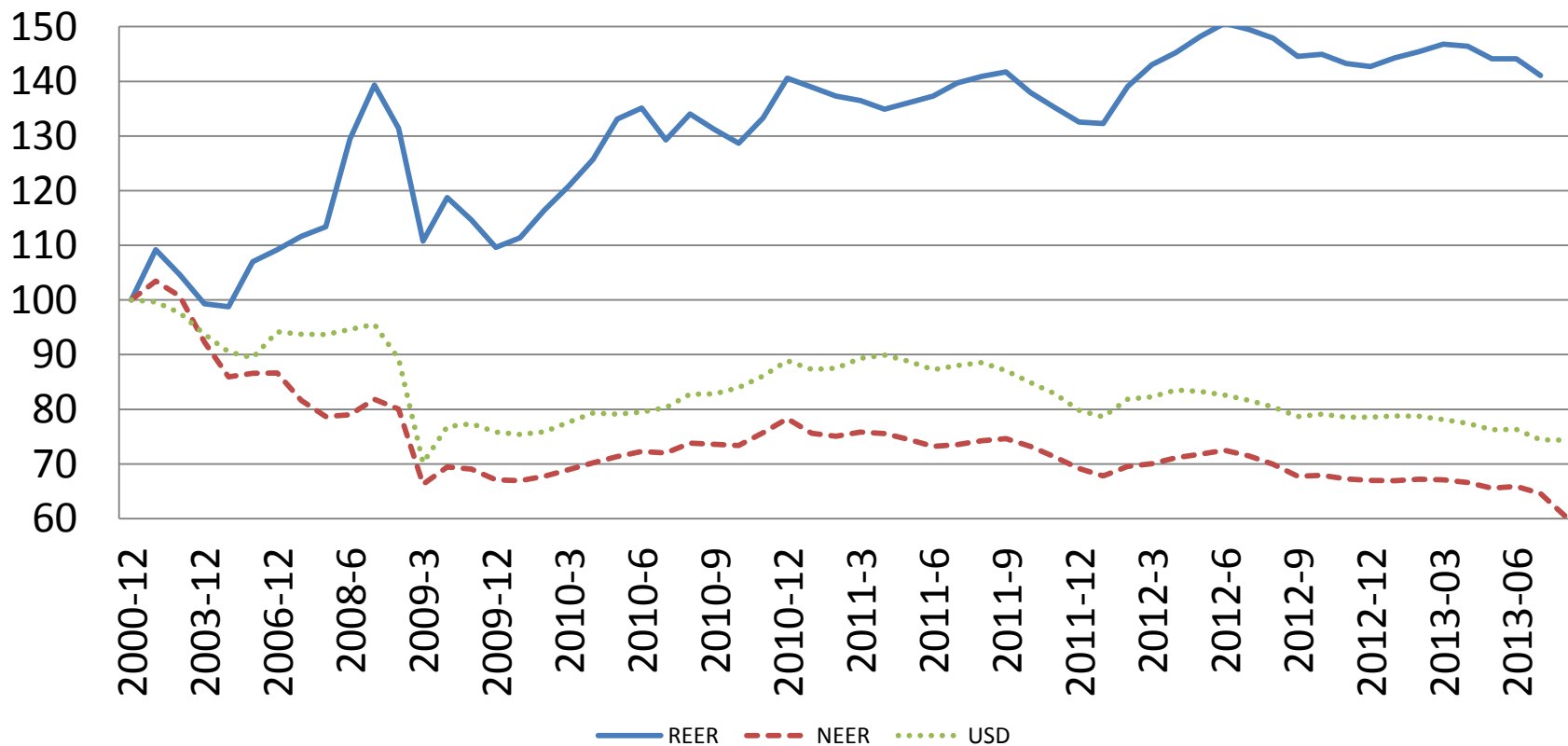
Гадаад худалдааны тэнцэлд ийнхүү сэргөөр нөлөөлж буй хүчин зүйлст дараахийг оруулж болох юм:

- **Экспортын талаас:**
- Уул уурхайн голлох бүтээгдэхүүнүүдийн үнэ буурсан, эрэлт багассан (Нийт экспортын 90 гаруй хувь нь эрдэс, түүхий эд).
- Бодит ханшийн чангарлаас болж уул уурхайн бус бүтээгдэхүүнүүдийн өрсөлдөх чадвар буурсан.
- Хөрөнгө оруулалтын тодорхой бус байдлаас үүдэлтэйгээр шинэ хөрөнгө оруулалт багасч, өмнөх хөрөнгө оруулалт хийгдэхгүй

- **Импортын талаас:**
- Уур уурхайн томоохон хэмжээний төслүүд хэрэгжиж тоног төхөөрөмж, бусад материалын импорт нэмэгдсэн.
- Бодит ханшийн чангарлаас болж импортын бүтээгдэхүүнүүдийн үнэ харьцангуй хямдарсан
- Нийгмийн жишигт гарч буй өөрчлөлттэй уялдсан хэрэглэгчдийн тансаг хэрэглээний өсөлт (автомашин болон бусад импортын бүтээгдэхүүн) нэмэгдсэн

Ханшийн нөлөө

Бодит болон нэрлэсэн ханш

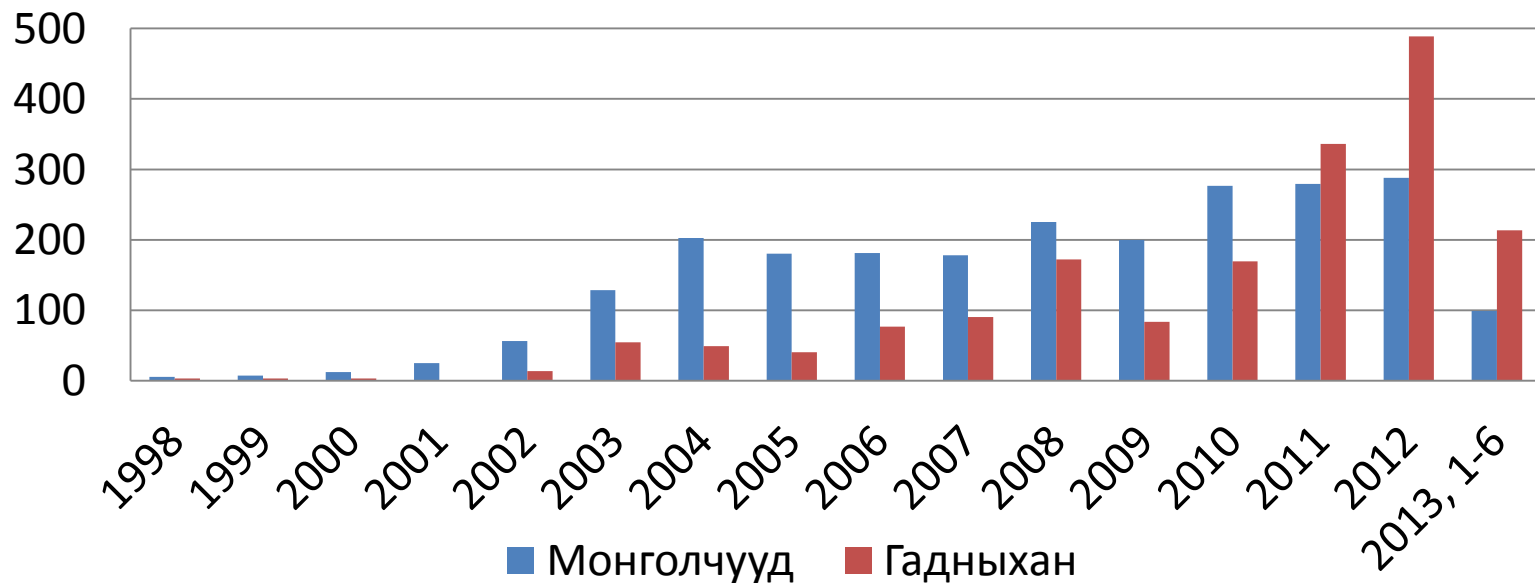


Хэдийгээр Төгрөгийн нэрлэсэн ханш ам. доллар болон бусад валюттай харьцахад унаж байгаа ч бодит ханш 2000 оны эцэстэй харьцуулахад бараг 50%-аар чангарсан байгаа.

Бодит ханш чангарахад экспортын бараа үйлчилгээний өрсөлдөх чадвар буурна: ж нь, ноолуур, жуулчлал, гадаадад ажилладаг Монголчууд

- Урсгал тэнцэлд цаашид сөргөөр нөлөөлж болох нэг үзүүлэлт бол Монголын ажиллах хүчний ур чадвар, боловсролын түвшин болон зах зээлийн шаардлагын зөрүү юм.

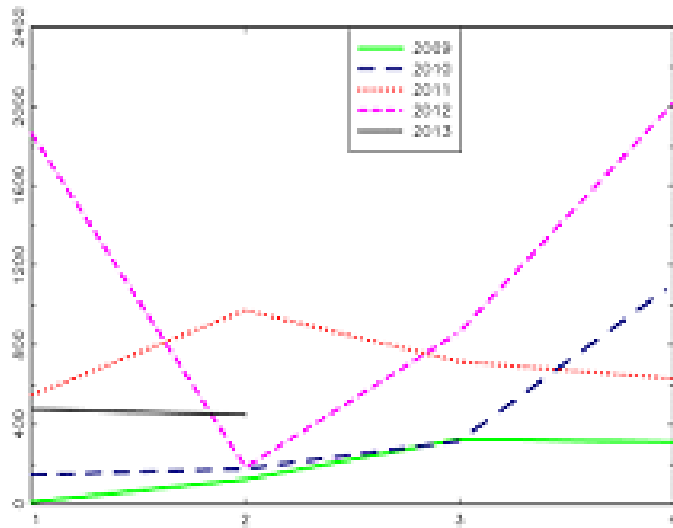
**Ажилчдын нутаг руугаа явуулсан шилжүүлэг
(сая ам. дол.)**



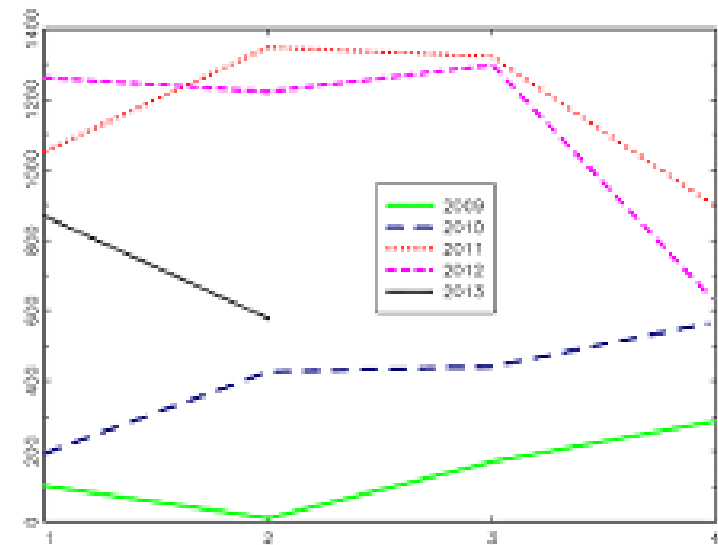
Үүсээд байгаа нөхцөл байдал

- Төлбарийн тэнцэл нь 1. Урсгал тэнцэл 2. Хөрөнгө ба санхүүгийн тэнцлээс бүрдэнэ.
- Урсгал тэнцлийн алдагдлыг Хөрөнгө ба санхүүгийн тэнцлийн ашиг далдлан төлбөрийн тэнцэл харьцангуй тогтвортой юм шиг харагдаж болно.
- Өөрөөр хэлбэл урсгал тэнцлийн алдагдлыг Хөрөнгө ба санхүүгийн тэнцлийн ашгаар нөхөж болно.
- Энэ нь 2 үндсэн эх үүсвэртэй байна:
 1. Гадаадын шууд хөрөнгө оруулалт
 2. Засгийн газар гадаадаас авсан зээл (Хөгжлийн Банк, Чингис Бонд, одоо Самурай бонд)

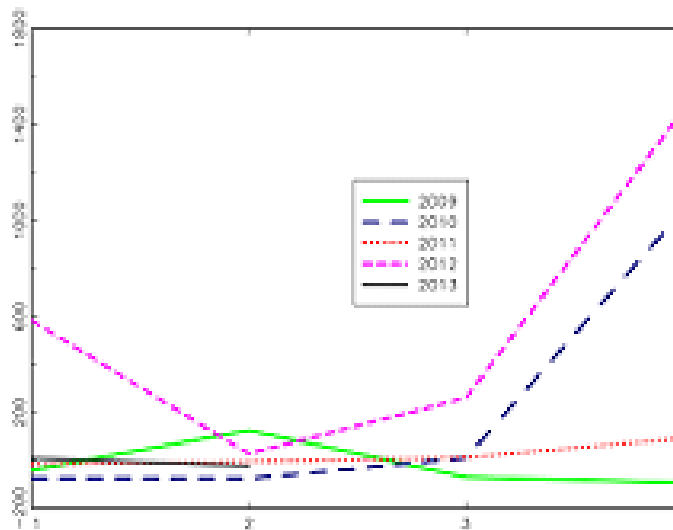
Хэрэг болон санхүүгийн тэнцэл



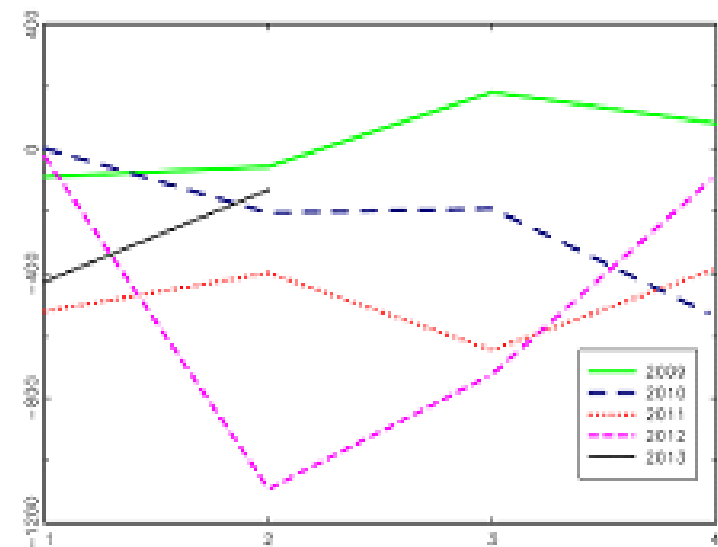
Гадаадын шууд хэрэг оруулалт



Багцын хэрэг оруулалт

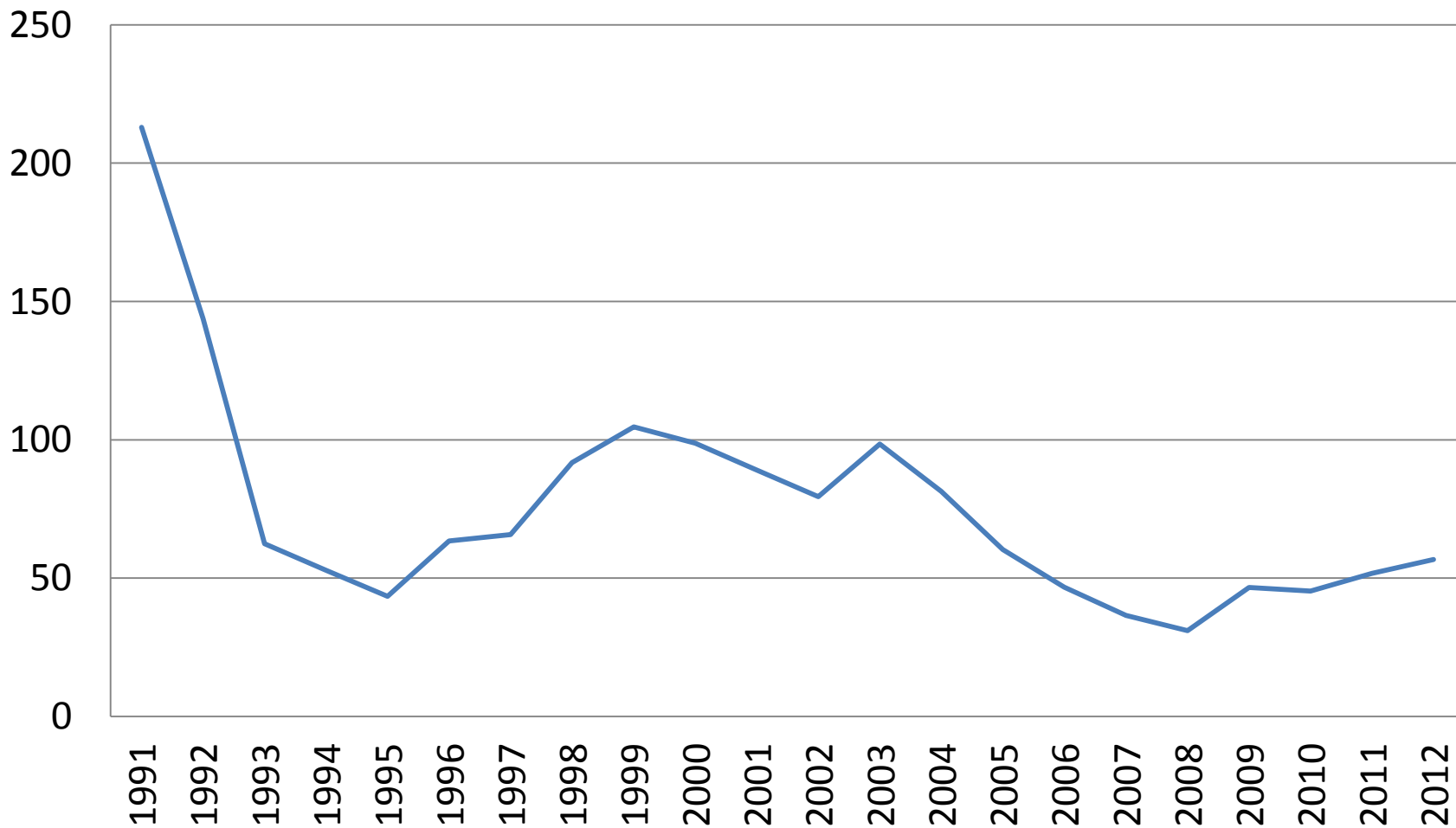


Бусад хэрэг оруулалт

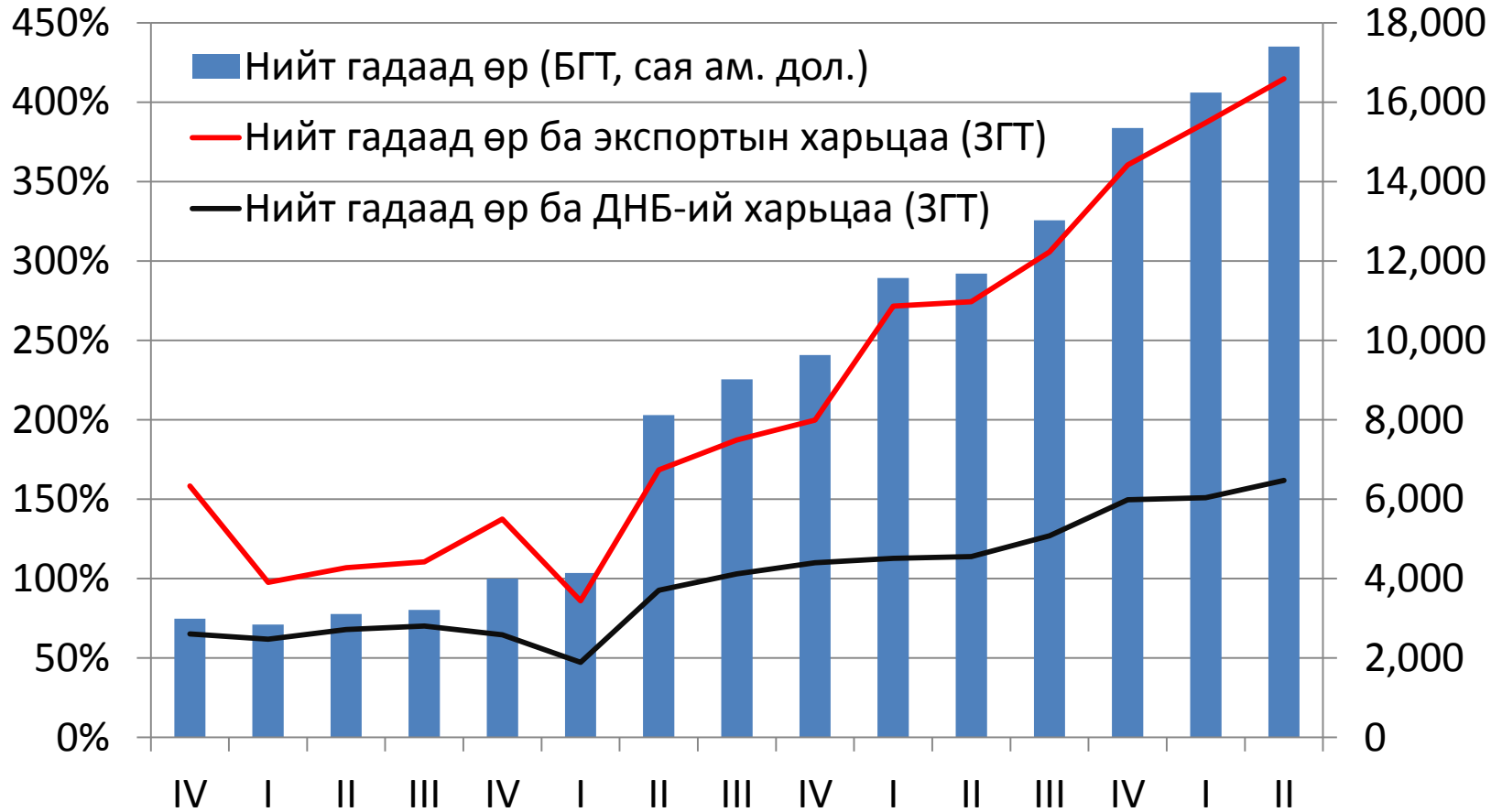


2. Гадаад өр, урт хугацааны тулхжилт

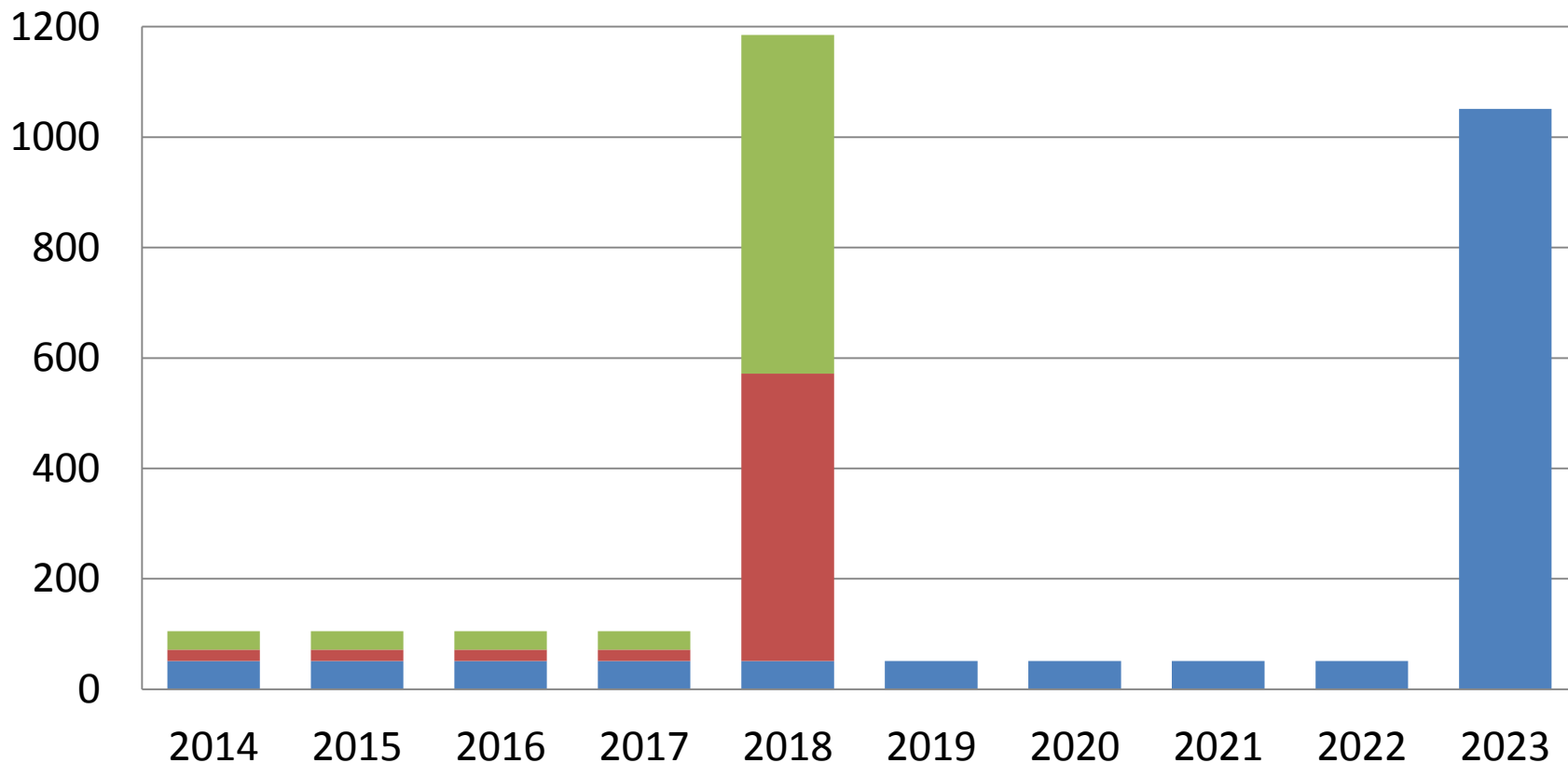
Засгийн Газрын Өр/ДНБ



2009.IV-2013.II



Бондын эргэн төлөлт (сая дол.)

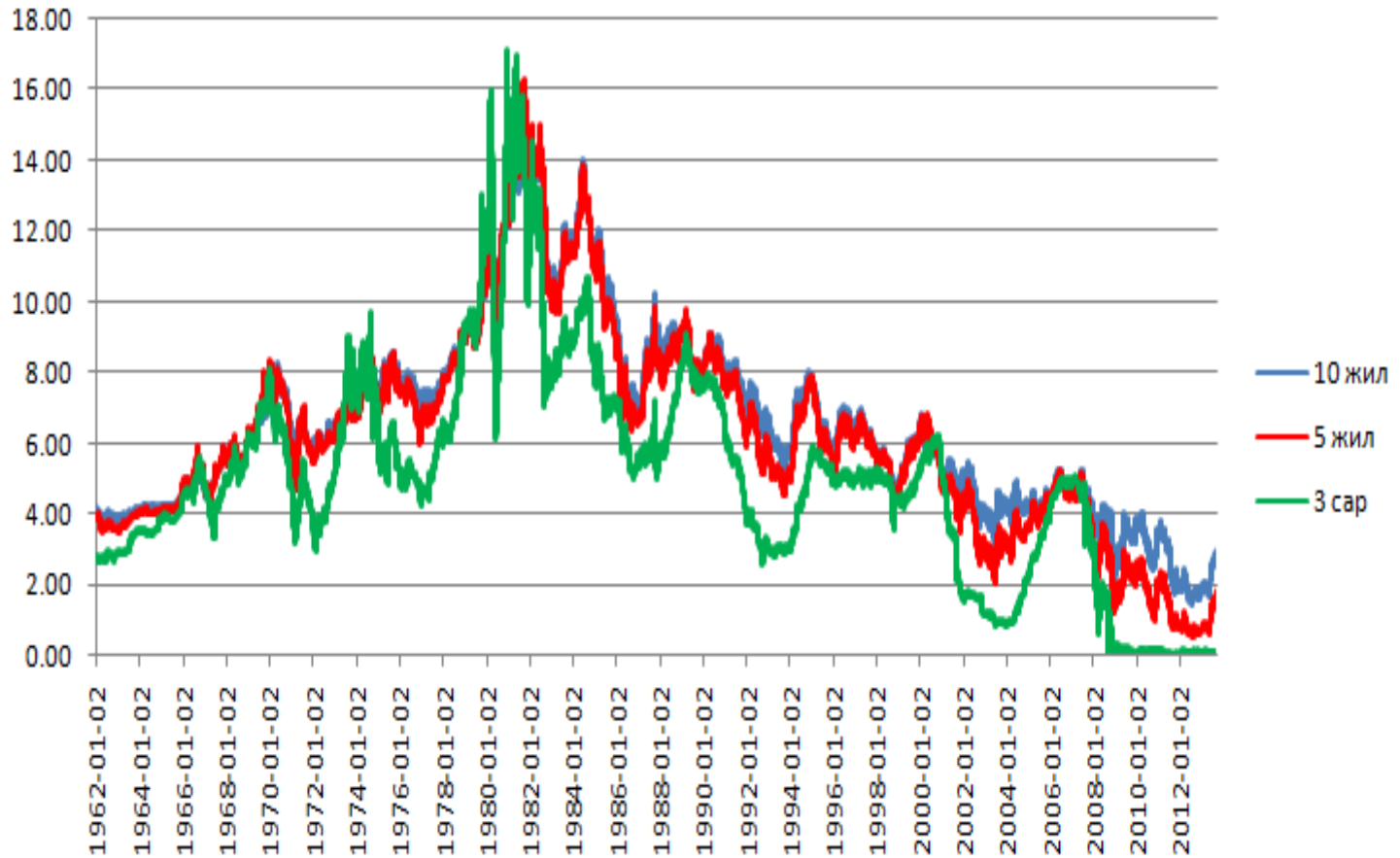


■ Development Bank, USD 0.58 billion, 5 year, 5.75% coupon

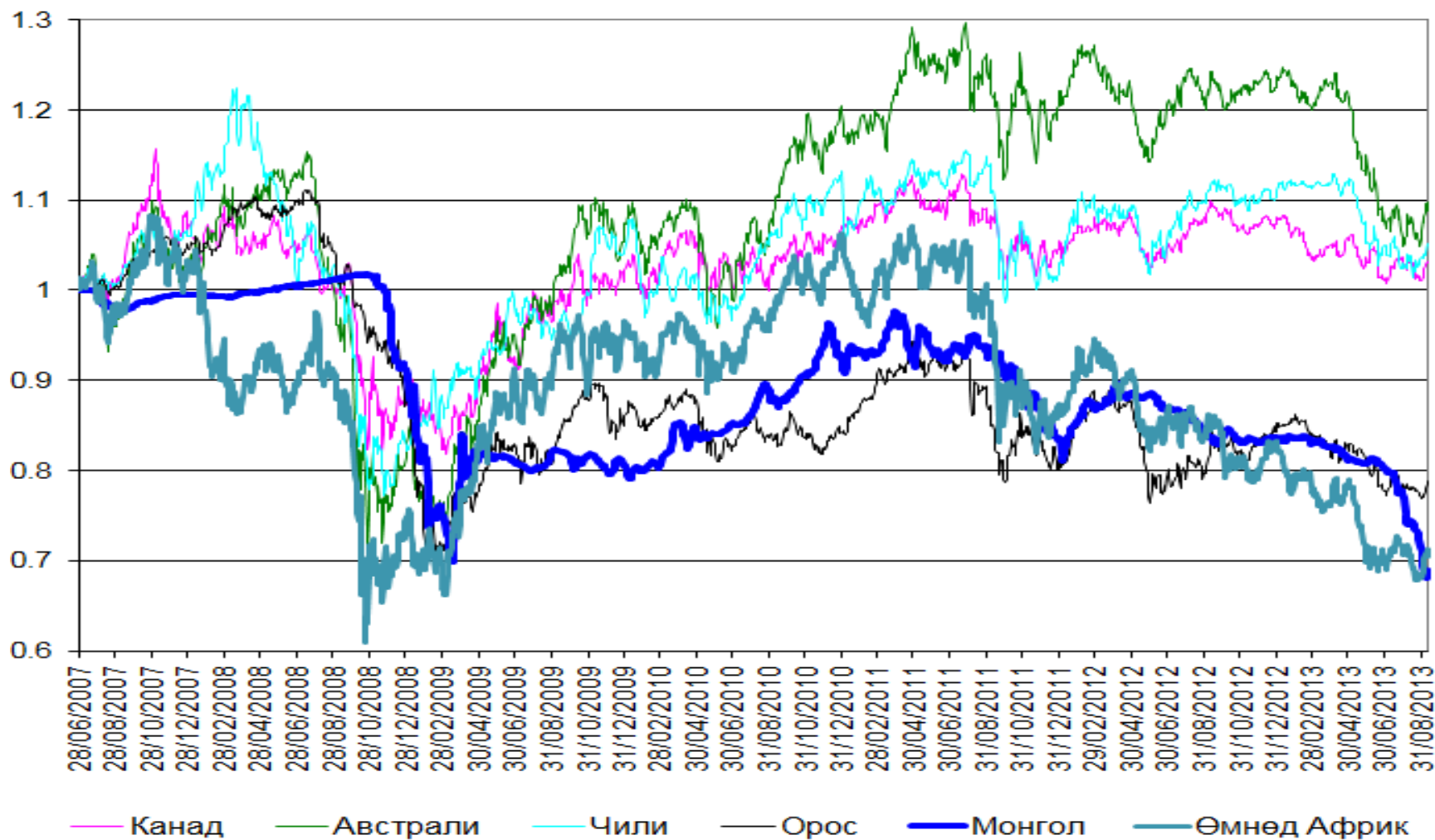
■ Chingis bond, USD 0.5 billion, 5 year, 4.125% coupon

■ Chingis bond, USD 1 billion, 10 year, 5.125% coupon

Дахин зээл авч төлвөл ямар хүүтэйгээр зээлэх вэ? АНУ-ын Засгийн газрын бондын хүү



3. Валютын нөөцийн хүрэлцээт байдал (интервенц хийх үү?)

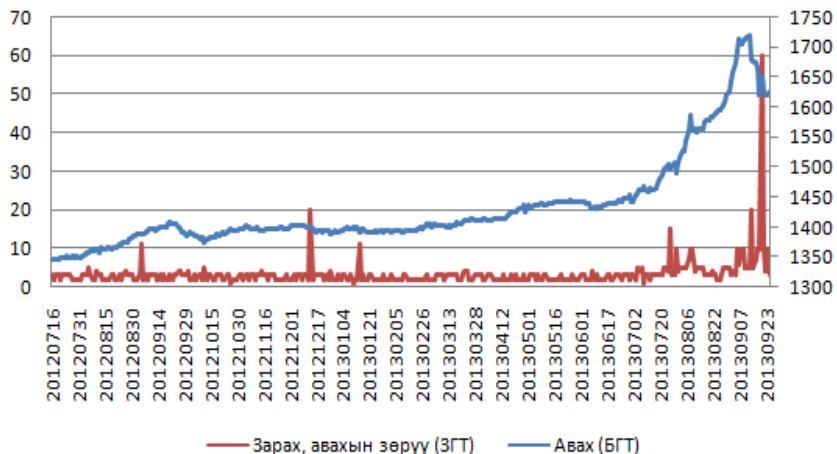


Интервенц

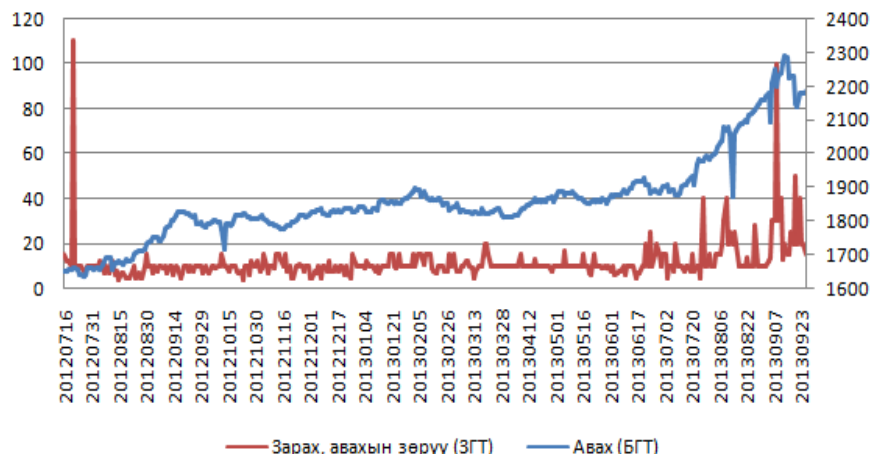
- Интервенц хий гэсэн дарамт асар их байна
- 500 сая долларын интервенц хийж (Монгол Банкны хуудаснаас түүсэн тоо)
- Энэ талаар Монгол Банкны баримтлах байр суурь тодорхой, гадны шахалтад ордоггүй баймаар байна .

Тодорхой бус байдлын өсөлт → дамын наймаа хийх боломж (Найман шарга)

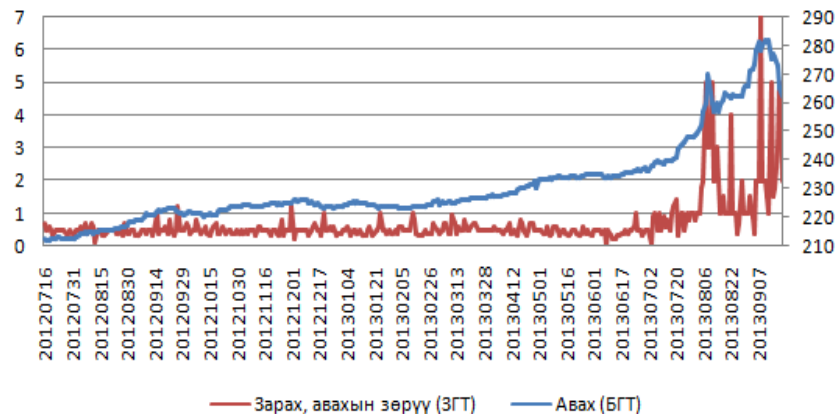
Ам. доллар



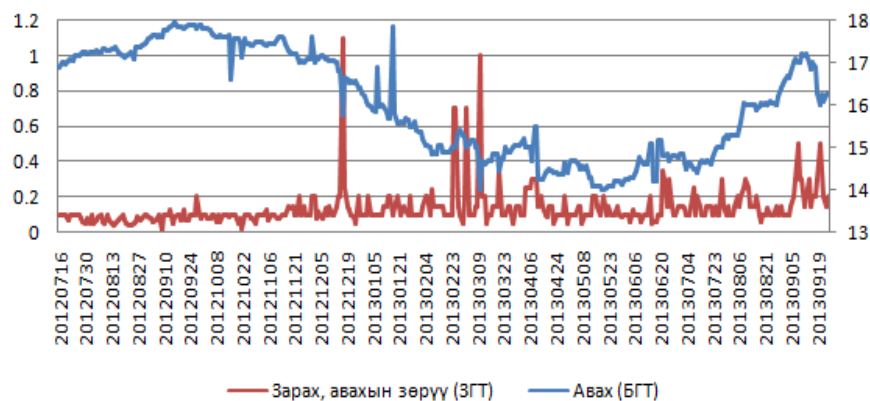
Евро



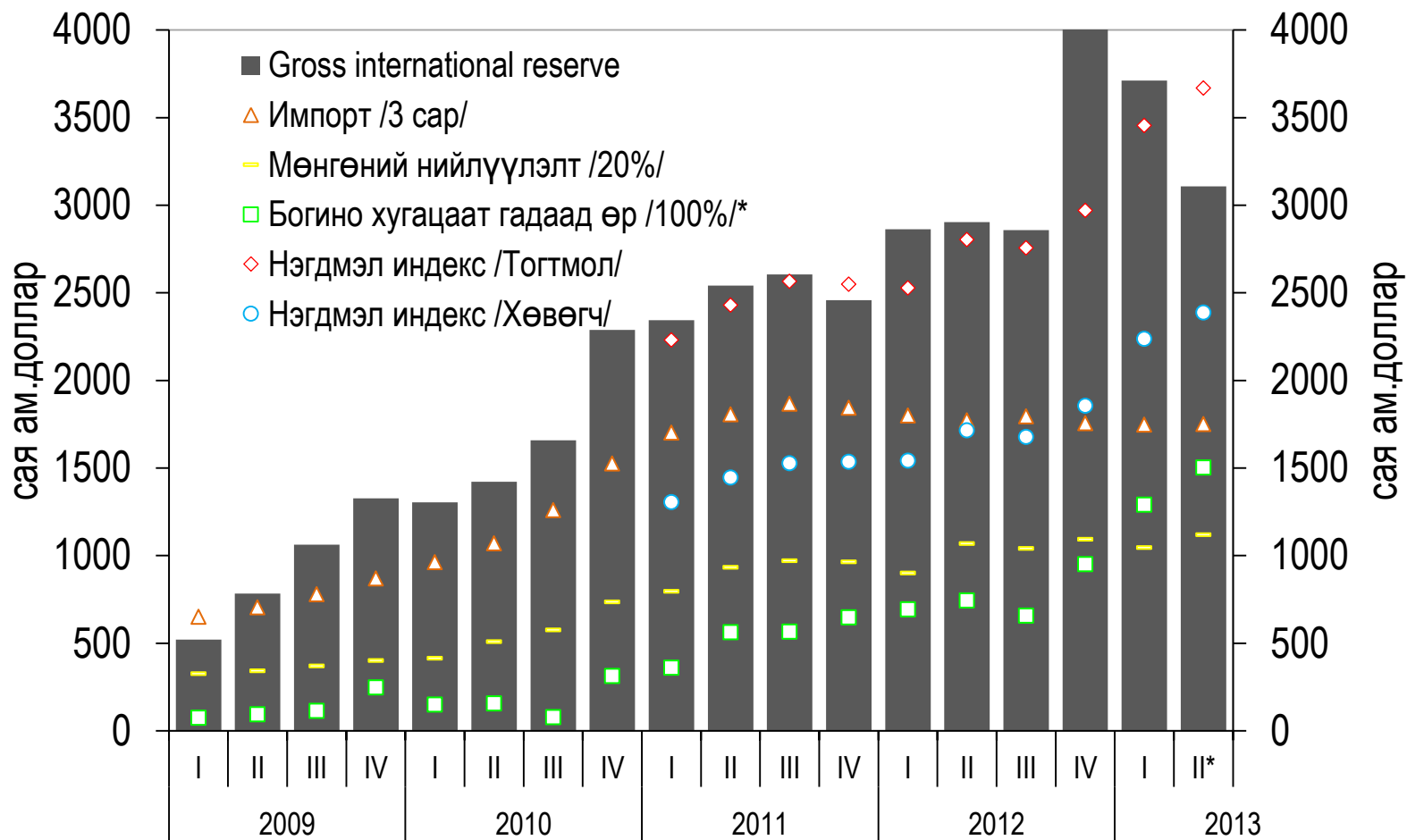
Юань



Иен



Богино хугацаанд зохистой харьцааны үзүүлэлтүүд үндсэндээ хангагдаж байна.



Цаг хязгаарлагдмал учир дүгнэлт алга

- Гэхдээ өөрөө 50 мянган долларын машин уначихаад эх орондоо хайртай, тийм учраас уул уурхайд дургүй гэж битгий яриач
- 50 мянгын тань 90% нь тухайн салбараас олж ирсэн доллар.
- Өмнө нь нэг толгод орвонгоор нь эргүүлж тийм ашиг олдог байсан бол одоо дэлхийн зах зээл дээрх эрэлт буурснаас болж уул орвонгоор нь эргүүлнэ
- Нийгмийн жишиг өөрчлөгдмөөр байна.