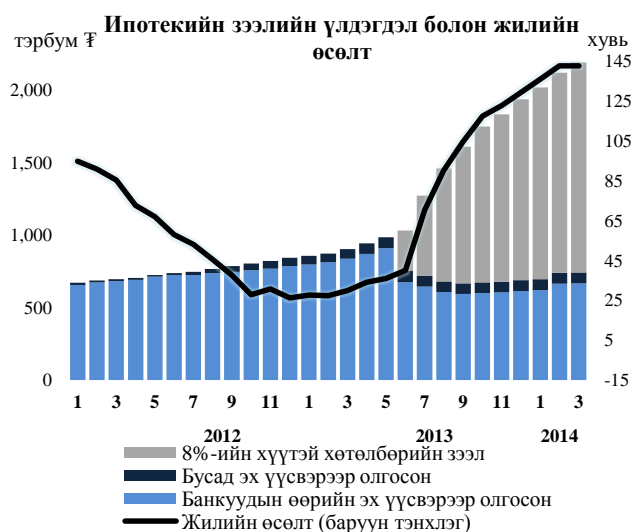


## Ипотекийн зээлийн тайлан

2014 оны 3 дугаар сар

Банкууд 2014 оны 3 дугаар сард нийт 1684 зээлдэгчид 95.9 тэрбум төгрөгийн ипотекийн зээл шинээр олгосноор банкуудын ипотекийн зээлийн үлдэгдэл 2193.4<sup>1</sup> тэрбум төгрөг, нийт зээлдэгчдийн тоо 54787 хүрчээ.

Тайлант сарын эцэст банкуудын ипотекийн зээлийн үлдэгдлийн жилийн өсөлтийн хурд өмнөх сартай харьцуулахад 0.1 нэгж хувиар буурсан ч, оны эхнээс 13.3 нэгж хувиар, өмнөх оны мөн үеэс 112.8 нэгж хувиар нэмэгдсэн байна.



Ипотекийн зээлийн өсөлт жилийн 8 хувийн хүүтэй ипотекийн зээл олгох хөтөлбөрийн хэрэгжилттэй холбоотойгоор 2013 оны 6 сараас хурдассан байна. Тодруулбал, банкуудын ипотекийн зээлийн 2014 оны 3 дугаар сарын үлдэгдэл хөтөлбөр хэрэгжиж

эхлэхээс өмнөх үетэй (2013 оны 5 дугаар сар) харьцуулахад 2.2 дахин нэмэгдсэн байна.



Тайлант сарын эцэст банкуудын ипотекийн зээлийн үлдэгдлийн 66.2 хувь буюу 1451.9 тэрбум төгрөгийг жилийн 8 хувийн хүүтэй хөтөлбөрийн зээл (8 хувийн хүүтэй зээл болон 8 хувийн хүүтэй зээлд шилжүүлсэн зээл), 30.4 хувь буюу 667.4 тэрбум төгрөгийг банкуудын өөрийн эх үүсвэрээр олгосон зээл, 3.4 хувь буюу 74.1 тэрбум төгрөгийг бусад эх үүсвэрээр олгосон зээл бүрдүүлж байна.

2014 оны 3 дугаар сарын байдлаар ипотекийн зээлийн үлдэгдлийн 97.1 хувь нь төгрөгийн зээл, 2.9 хувь нь гадаад валютын зээл байна.

Ипотекийн зээлийн үлдэгдэлд эзлэх хугацаа хэтэрсэн болон чанаргүй зээлийн хувь харьцангуй тогтвортой байна.

<sup>1</sup> МИК-т шилжүүлсэн зээлийн дүн орсноор.



Тайлант сарын байдлаар ипотекийн зээлийн үлдэгдэлд хугацаа хэтэрсэн зээлийн эзлэх хувь 0.6 хувь, чанаргүй зээлийнх 0.3 хувь байна.

**Тайлант сард олгосон зээл**

Тухайн сард банкуудын олгосон ипотекийн зээл өмнөх сараас 18 хувиар, өмнөх оны мөн үеэс 114.4 хувиар өссөн байна.



Тайлант сард шинээр олгосон зээлийн 73.4 хувь буюу 70.4 тэрбум төгрөг нь жилийн 8 хувийн хүүтэй хөтөлбөрийн зээл, 26.6 хувь буюу 25.5 тэрбум төгрөг нь банкуудын өөрийн эх үүсвэрээс олгосон зээл байна.

Нэг зээлдэгчид ногдох олгосон зээлийн хэмжээ 2010 оны дунд үеэс тогтвортой өссөн бөгөөд 2014 оны 3 дугаар сарын байдлаар 57.0 сая төгрөгт хүрчээ.



Тухайн сард 24.2 тэрбум төгрөгийн ипотекийн зээл төлөгдсөн нь өмнөх сараас 22.2 хувиар, өмнөх оны мөн үеэс 77.7 хувиар өссөн байна.



**Зээлдэгчдийн тоо**

Тайлант сард нийт 1684 иргэн шинээр ипотекийн зээлд хамрагдсанаас 1226 иргэн 8 хувийн хүүтэй хөтөлбөрийн зээлд, 457 иргэн банкны өөрийн эх үүсвэрийн зээлд, 1 иргэн бусад эх үүсвэрийн зээлд хамрагдсан байна.



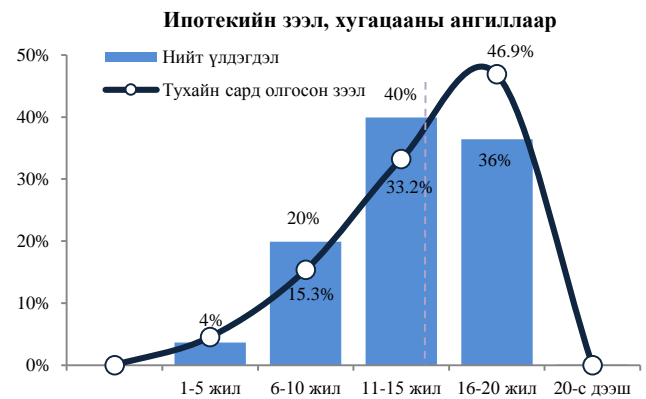
2014 оны 3 дугаар сарын байдлаар нийт 54787 иргэн ипотекийн зээлтэй байгаагаас 34632 нь жилийн 8 хувийн хүүтэй хөтөлбөрийн зээлд, 18000 нь банкуудын өөрийн эх үүсвэрийн зээлд, 2155 нь бусад эх үүсвэрийн зээлд хамрагдсан байна.



### Зээлийн хугацаа

Тайлант сард банкууд 0.5-20 жилийн хугацаатай зээл олгосон бөгөөд жигнэсэн дундаж хугацаа нь 15.9 жил байна. Ипотекийн зээлийн үлдэгдлийн жигнэсэн дундаж хугацаа 2014 оны 3 дугаар сарын байдлаар 14.8 жил байна. Тухайн сард олгосон зээлийн дийлэнх

буюу 46.9 хувь 16-20 жилийн хугацаатайгаар олгогдсон. Нийт ипотекийн зээлийн үлдэгдлийн дийлэнх (40 хувь) нь 11-15 жилийн хугацаатайгаар олгогджээ.



### Зээлийн хүү

Банкуудын 2014 оны 3 дугаар сард олгосон ипотекийн зээлийн хамгийн өндөр хүү нь жилийн 25.2 хувь, хамгийн бага нь 3.6 хувь байсан бөгөөд тухай сард олгосон ипотекийн зээлийн жигнэсэн дундаж хүү 9.9 хувь байв. Орон сууцны ипотекийн зээлийн санхүүжилтийн хөтөлбөр хэрэгжиж эхлэхээс өмнөх үетэй харьцуулахад жигнэсэн дундаж хүү 6.7 нэгж хувиар буурсан байна.



Банкуудын өөрийн эх үүсвэрээр төгрөгөөр олгосон зээлийн жигнэсэн дундаж хүү 15.2, валютаар олгосон зээлийнх 12.7 хувь байв.

## Хавсралт 1. Банкуудын ипотекийн зээлийн тайлан

Он	Сар	Ипотекийн зээлийн үлдэгдэл (сая төг.)	Үүнээс:	Тайлант сард шинээр олгосон зээлийн жигнэсэн дундаж хугацаа (сараар)	Тухайн сард олгосон зээлийн ЖДХүү, жилээр (%)	Нийт зээлдэгч (тоогоор)
			8%-ийн хүүтэй хөтөлбөрийн зээл			
2008	12	217,977.5		100.7	19.8	16,522
2009	12	226,040.6		103.4	18.7	16,784
2010	12	333,776.6		115.0	16.0	16,700
2011	12	669,662.8		154.3	14.8	26,869
2012	12	845,204.4		155.5	15.3	29,887
2013	1	856,633.6		149.1	17.0	29,683
	2	873,666.4		156.1	16.8	29,946
	3	903,557.5		158.6	15.7	30,419
	4	944,516.8		155.4	15.8	31,412
	5	986,182.2		147.8	16.6	32,247
	6	1,032,156.7	276,328.4	168.3	12.9	33,028
	7	1,273,003.6	553,346.9	202.4	9.2	37,751
	8	1,461,753.4	781,483.2	207.6	8.9	40,596
	9	1,611,383.8	943,976.7	206.0	9.1	42,968
	10	1,750,781.6	1,076,924.5	193.9	9.6	45,138
	11	1,834,042.7	1,155,409.2	192.8	9.7	46,482
	12	1,938,945.3	1,248,633.8	192.8	9.9	48,320
2014	1	2,021,424.9	1,324,898.9	194.4	9.8	49,731
	2	2,121,802.6	1,382,084.1	193.2	9.9	53,611
	3	2,193,368.6	1,451,938.1	190.7	9.9	54,787