

ТӨЛБӨР ТООЦОО БҮРТГЭЛИЙН ГАЗАР
ТӨЛБӨРИЙН БОДЛОГО ЗОХИЦУУЛАЛТЫН ХЭЛТЭС

ТӨЛБӨРИЙН КАРТЫН ХЭРЭГЛЭЭНИЙ СУДАЛГАА

Өмнөх үг	1
I. МОНГОЛ УЛС ДАХЬ ТӨЛБӨРИЙН КАРТЫН ЗАХ ЗЭЭЛ.....	3
I.1. Карт эзэмшигчид ба карт идэвхтэй ашиглагчдын тоо	3
I.2. Төхөөрөмжийн тоо	4
I.3. ПОС, ПОБ, АТМ төхөөрөмжөөр хийгдсэн гүйлгээний тоо, дүн.	5
I.4. Төлбөрийн картаар хийгдсэн гүйлгээ	7
I.5. Картын хэрэглээ орон нутагт.....	7
I.6. Сүлжээгээр хийгдсэн гүйлгээ	9
I.7. Интернэтээр хийгдсэн гүйлгээ	10
I.8. Залилангийн гүйлгээ.....	10
I.9. Төлбөрийн картын үйлчилгээний төлбөр, хүү, шимтгэл.....	12
I.10. Банк хоорондын төлбөрийн картын нэгдсэн сүлжээгээр хийгдсэн гүйлгээ /2010 он, дүн – тэрбум төгрөг, гүйлгээний тоо –мянган ширхэг/	12
ДҮГНЭЛТ	14

Өмнөх үг

Монгол Улсад өргөнөөр ашиглаж буй төлбөрийн картын хэрэглээний тоон үзүүлэлтүүд, түүний өөрчлөлт, өсөлтийг тодорхойлох зорилгоор Монголбанк нь “Төлбөрийн картын хэрэглээ”-ний судалгааг хагас жил тутамд нэгтгэн гаргадаг.

Монголбанкны Ерөнхийлөгчийн 2009 оны 8 дугаар сарын 6-ны өдрийн 440 дүгээр тушаалаар батлагдсан “Төлбөрийн картын журам”-ын хавсралтуудын дагуу судалгааны ажлыг төлбөрийн картын үйлчилгээ үзүүлэгч 9 банкны 2008-2010 оны тоон үзүүлэлтүүдийг хамруулан хийлээ. Энэхүү судалгааны тоо баримтууд жилийн эцсийн өссөн дүнгээр тооцоологдсон болно. Уг судалгааны ажил дараахь 4 хэсгээс бүрдэнэ. Үүнд:

- I. Монгол улс дахь төлбөрийн картын зах зээл,
- II. Төлбөрийн картын үзүүлэлтүүдийг банк тус бүрээр харьцуулсан судалгаа,
- III. Төлбөрийн карттай холбоотой бусад гүйлгээ,
- IV. Дүгнэлт.

I. МОНГОЛ УЛС ДАХЬ ТӨЛБӨРИЙН КАРТЫН ЗАХ ЗЭЭЛ

I.1. Карт эзэмшигчид ба карт идэвхтэй ашиглагчдын тоо

“Банк хоорондын төлбөрийн картын нэгдсэн сүлжээ”-нд банкууд 2010 онд нэгдсэнээр “Нэг карт-Нэгдсэн сүлжээ” үйлчилгээ бүрэн утгаараа Монгол улсын иргэн бүрт хүрэх боломжтой болсон. 2010 оны жилийн эцсийн байдлаар “Нэг карт-Нэгдсэн сүлжээ” үйлчилгээг 9 банкны 367 ширхэг АТМ төхөөрөмж, 4 418 ширхэг ПОС терминал, 1 576 ширхэг ПОБ терминал, 1 434 салбар банк болон 4 794 картаар үйлчлэгч байгууллагаар дамжуулан 24 цагын турш тасралтгүй гүйцэтгэж байна.

Тайлант он буюу 2010 оны жилийн эцсийн байдлаар нийт 1.5 сая карт эзэмшигчдийн 2.2 их наяд төгрөгийн 26.9 сая ширхэг гүйлгээ хийгджээ. Энэ нь банк, санхүүгийн үйлчилгээ илүү хялбар, найдвартай, шуурхай болж бэлэн бус төлбөр тооцооны хэрэглээ өсч, картаар үйлчлэгч аж ахуй нэгж, байгууллагууд, бизнес эрхлэгчид бараа бүтээгдэхүүн, үйлчилгээндээ картын соёлтой хэрэглээг хэвшил болгож байгааг харуулж байна.

Карт эзэмшигчдийн 2010 оны тоог өмнөх оны үзүүлэлттэй харьцуулахад 346.7 мянга буюу 18%-иар буурсан, карт идэвхтэй ашиглагчдын тоо 194,6 мянга буюу 35 %-иар өссөн байна. (Хүснэгт 1)

Хүснэгт № 1. Карт эзэмшигчид, карт идэвхтэй ашиглагчдын тоо (өссөн дүнгээр, 2008-2010 он)

Карт эзэмшигчдийн тоо				Карт идэвхтэй ашиглагчдын тоо				Карт эзэмшигчдийн тоо		Карт идэвхтэй ашиглагчдын ¹ тоо	
								УБ хотод	Орон нутагт	УБ хотод	Орон нутагт
2008 он	2009 он	2010 он	2009/2010 өөрчлөлт /%/	2008 он	2009 он	2010 он	2009/2010 өөрчлөлт /%/	2010 он		2010 он	
1 182 526	1 885 103	1 538 336	-18	470 773	476 230	670887	35	1047394	490942	442922	227965

+ өссөн үзүүлэлт, - буурсан үзүүлэлт

Карт эзэмшигчийн тоо 2008-2009 онд өссөн үзүүлэлттэй, харин 2010 онд өмнөх жилээс 18 хувиар буурсан байна. Карт ашиглагчийн хувьд 2008-2010 он хүртэл жил бүр өссөн үзүүлэлттэй байгаа нь банкны харилцагчид бэлэн бус төлбөр тооцоог сүүлийн жилүүдэд ихээхэн ашиглах хандлагатай байгаа нь харагдаж байна.

¹ Карт идэвхтэй ашиглагчид гэдэгт сард 5 дээш удаа картаар гүйлгээ хийдэг хэрэглэгчдийг хэлнэ.

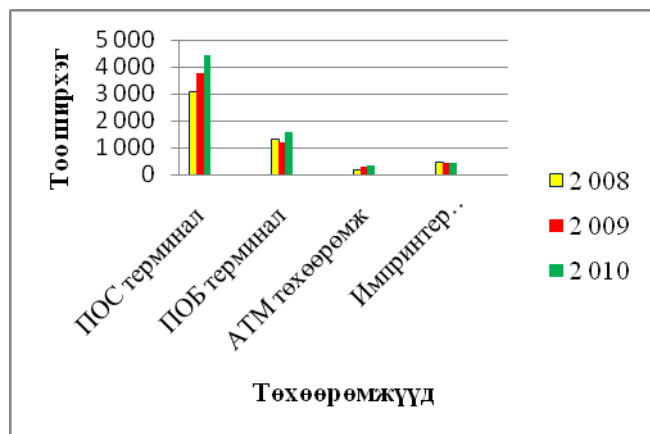
I.2. Төхөөрөмжийн тоо

Монгол Улсын банкууд төлбөрийн картын төлбөр тооцоонд ПОС терминал (байгууллагуудад суурилуулсан төлбөрийн картаар төлбөр тооцоо хийх зориулалттай төхөөрөмж), ПОБ терминал (банкны төв, түүний салбарууд дээр байршсан төлбөрийн картаар тооцоо хийх зориулалттай төхөөрөмж), импринтер төхөөрөмж (төлбөрийн картаар төлбөр тооцоо хийх зориулалт бүхий механик төхөөрөмж), АТМ төхөөрөмж (банкны төв, түүний салбарууд болон байгууллагуудад суурилуулсан төлбөрийн картаар өөрөө өөртөө үйлчлэх зориулалт бүхий төхөөрөмж)-ийг ашиглаж байна. Эдгээр төхөөрөмжийн ашиглалтад байгаа тоо ширхэгийн талаарх 2008-2010 оны мэдээллийг Хүснэгт №2-т үзүүлэв.

Хүснэгт № 2. Төхөөрөмжийн тоо (өссөн дүнгээр, + өссөн үзүүлэлт, - буурсан үзүүлэлт)

	2009/2010			нэмэгдсэн байна. Тухайлбал, 2010 онд нийт төхөөрөмжийн тоо өмнөх онтойгоо харьцуулахад дунджаар 20%-иар өсчээ.
	2 008	2 009	2 010 (%)	
ПОС	3 060	3 754	4 418	18
ПОБ	1 299	1 186	1 576	33
АТМ	189	292	367	26
Импринтер	470	417	412	-1
НИЙТ	5 018	5 649	6 773	20

Төхөөрөмжийн хувьд 2010 оны байдлаар авч үзэхэд ПОС терминалын тоо өмнөх оноос 664 ширхэг буюу 18%-иар, ПОБ терминал 390 ширхэг буюу 33%-иар, АТМ төхөөрөмж 75 ширхэг буюу 26%-иар тус тус өсөж, импринтер төхөөрөмж 5 ширхэг буюу 1%-иар буурсан үзүүлэлттэй байна. Эндээс үзэхэд картын төлбөр тооцооны төхөөрөмжийн тоо нь жил ирэх бүр нэмэгдэж байгаа нь ард, иргэдийн дунд бэлэн бус төлбөр тооцоогоор үйлчлүүлэх эрэлт сүүлийн жилүүдэд нэмэгдэж байна гэж үзэж болох юм.



Зураг №1. Төхөөрөмжийн тоо

Тус зурагт төхөөрөмжүүдийн 2008, 2009, 2010 оны үзүүлэлтийг харууллаа. Импринтер төхөөрөмжийн тоо нь 2008-2010 онуудад буурсан үзүүлэлттэй байгаа нь цаашид тус төхөөрөмжийн ашиглалт улам багасах хандлагатай байна гэж дүгнэж болох юм.

Харин ПОС, ПОБ, АТМ төхөөрөмжүүдийн үзүүлэлт харьцангуй жигд өсөлттэй байна.

1.3.ПОС, ПОБ, АТМ төхөөрөмжөөр хийгдсэн гүйлгээний тоо, дүн.

Доорхи хүснэгтэд 2008-2010 оны жилийн эцсийн байдлаарх нийт төхөөрөмжүүдийн тоон үзүүлэлт, төхөөрөмж тус бүрээр хийгдсэн гүйлгээний дүн, тоог нэгтгэн харууллаа. (Хүснэгт №3)

№	Төхөөрөмж	Гүйлгээний мэдээ	Хийгдсэн гүйлгээ			
			2008 он	2009 он	2010 он	2009, 2010 онуудыг харьцуулсан өсөлт /%/
1	ПОС терминал	Дүн /тэрбум төгрөг/	53,2	100,27	233,75	133
		Тоо /сая ширхэг/	0,7	1,75	2,68	54
	Нэгж гүйлгээний дундаж дүн	Дүн /мян. төгрөг/	76,0	57,4	87,2	52
2	ПОБ терминал	Дүн /тэрбум төгрөг/	261,4	453,54	376,5	-17
		Тоо /сая ширхэг/	2,2	3,18	2,15	-32
	Нэгж гүйлгээний дундаж дүн	Дүн /мян. төгрөг/	118,82	142,53	174,89	23
3	АТМ төхөөрөмж	Дүн /тэрбум төгрөг/	170,7	874,9	1541,50	76
		Тоо /сая ширхэг/	5,3	15,26	22,07	45
	Нэгж гүйлгээний дундаж дүн	Дүн /мян. төгрөг/	32,21	57,33	69,86	22
4	Импринтер төхөөрөмж	Дүн /тэрбум төгрөг/	-	-	-	-
		Тоо /сая ширхэг/	-	-	-	-
	Нэгж гүйлгээний дундаж дүн	Дүн /мян. төгрөг/	-	-	-	-
	НИЙТ	Дүн /тэрбум төгрөг/	485,3	1428,71	2151,75	51
		Тоо /сая ширхэг/	8,2	20,19	26,9	33
	Нэгж гүйлгээний дундаж дүн /мян.төг/	Дүн /мян. төгрөг/	59,18	70,77	79,99	13

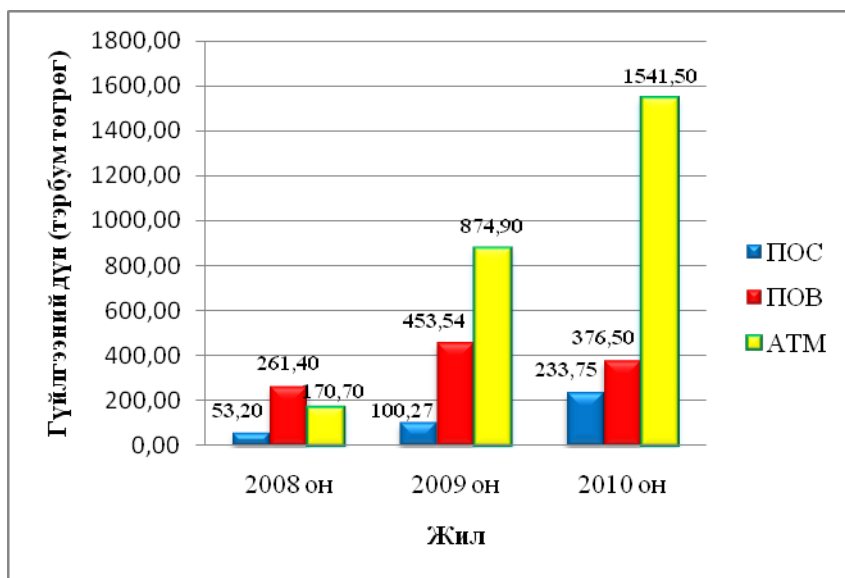
Хүснэгт 3-аас харахад 2010 онд ПОС терминалаар хийгдсэн гүйлгээний дүн өмнөх оны үзүүлэлттэй харьцуулахад 133 тэрбум төгрөг буюу 2,3 дахин, уг терминалаар хийгдсэн гүйлгээний

тоо нь 1,5 дахин их буюу 0,9 сая ширхэгээр өссөн байна. ПОБ терминалаар хийгдсэн гүйлгээний дүн 453,54 тэрбум төгрөгөөс 376,5 тэрбум төгрөг, гүйлгээний тоо 3,18 сая ширхэгээс 2,15 сая ширхэг хүртэл, гүйлгээний дүн 17%, тоо 32%-иар тус тус буурсан үзүүлэлттэй байна. АТМ төхөөрөмжөөр хийгдсэн гүйлгээний дүн 2010 онд өмнөх оныхоо үзүүлэлттэй харьцуулахад 666,6 тэрбум төгрөг буюу 76%-иар, гүйлгээний тоо 6,8 сая ширхэг 45%-иар тус тус өссөн байна.

ПОС, ПОБ, АТМ төхөөрөмжөөр сүүлийн 3 жилийн хугацаанд хийгдсэн нийт гүйлгээний тоо, дүнг авч үзэхэд ПОС терминалаар 387,2 тэрбум төгрөгийн 5,1 сая ширхэг, ПОБ терминалаар 1 091,4 тэрбум төгрөгийн 7,5 сая ширхэг, АТМ төхөөрөмжөөр 2587,1 тэрбум төгрөгийн 42,6 сая ширхэг гүйлгээ тус тус хийгдсэн байна. Харин импринтер төхөөрөмжийн тооны хувьд 2008-2010 онд 58 ширхэгээр буурч, мөн онуудад уг төхөөрөмжөөр ямар ч гүйлгээ хийгдээгүй байна.

Карт эзэмшигчид КУБ-д байрших ПОС терминалаар гүйлгээ хийхээсээ гадна, АТМ төхөөрөмж ашиглан бэлэн мөнгө авах гүйлгээ хийх сонирхол өндөр байгаа нь харагдаж байна.

Зураг №2. 2008-2010 онд картаар хийгдсэн гүйлгээний дүн



Тус зурагт сүүлийн 3 жилд ПОС, ПОБ, АТМ төхөөрөмжөөр хийгдсэн гүйлгээний динамикийг харууллаа. Тухайлбал: АТМ төхөөрөмж дээр хийгдсэн гүйлгээ нь 2008 оноос хойш 170,7 тэрбум төгрөгөөс 1541,5 тэрбум хүртэл нэлээн огцом буюу 9 дахин өссөнийг харж болох юм.

Хүснэгт 4. 2010 онд картаар хийгдсэн гүйлгээний дүн, тоо (гүйлгээний дүн -тэрбум төгрөгөөр, тоо -сая ширхэгээр)

Утга		Банк өөрийн сүлжээгээр хийсэн гүйлгээ		Банк бусад сүлжээгээр хийсэн гүйлгээ		Банк өөрийн сүлжээгээр болон бусад сүлжээгээр хийгдсэн гүйлгээний зөрүү		Дебет карт	Кредит карт	Дебет карт, Кредит картаар хийгдсэн гүйлгээний зөрүү
		Бэлэн	Бэлэн бус	Бэлэн	Бэлэн бус	Бэлэн	Бэлэн бус			
Нийт	Дүн	1 624,0	171,8	1 735,6	337,3	-111,6	-165,5	2 082,1	156,3	1 925,7
	Тоо	21,1	2,2	22,0	3,8	-0,9	-1,6	25,2	1,3	23,9
Нэгж гүйлгээний дундаж дүн /мян. төг/		77,1	78,1	79,0	88,8	124,3	103,4	82,5	120,2	80,4

Дээрх хүснэгтээс үзэхэд банкуудын өөрийн сүлжээгээр бэлнээр хийгдсэн гүйлгээ 1624,0 тэрбум төгрөгийн 21,1 сая ширхэг, бэлэн бусаар 171,8 тэрбум төгрөгийн 2,2 сая ширхэг, бусад банкны сүлжээгээр буюу карт хүлээн авагчийн сүлжээгээр хийгдсэн бэлэн мөнгөний гүйлгээ 1735,6 тэрбум төгрөгийн 22 сая ширхэг, бэлэн бусаар 337.3 тэрбум төгрөгийн 3,8 сая ширхэг байна.

Дебет, кредит картаар хийгдсэн гүйлгээний дүнгийн зөрүү 1925,7 тэрбум төгрөг, гүйлгээний тоо нь 23,9 сая ширхэгээр зөрүүтэй байгаагаас харахад дийлэнх карт эзэмшигчид дебет карт эзэмшдэг, зээлийн эрх бүхий кредит картын үйлчилгээ бага байгааг харуулж байна.

Түүнчлэн банкны өөрийн сүлжээнд бэлнээр болон бэлэн бусаар хийгдсэн гүйлгээний дүн нь бусад банкны сүлжээгээр бэлнээр хийгдсэн гүйлгээний дүнгээс бага байгаа нь банк хоорондын нэгдсэн сүлжээний бусад банкаар үйлчлүүлэх шимтгэлийн хэмжээ 500 төгрөг /бага шимтгэл гэж үзэж болно/ байгаа тул харилцагч, карт эзэмшигч нарын зүгээс аль ойрхон байгаа банкны төхөөрөмжөөр үйлчлүүлэх сонирхолтой байгааг харуулж байна.

I.4. Төлбөрийн картаар хийгдсэн гүйлгээ

Хүснэгт № 5 . Банкуудын хийсэн төлбөрийн картын гүйлгээний дүн, тоо (2010, дүн- тэрбум төгрөг, тоо-сая ширхэг)

Утга		2010 он			Нийт
		ПОС терминал	ПОБ терминал	АТМ төхөөрөмж	
Дүн	Хэмжээ	233,75	376,5	1 541,5	2 151,75
	Хувь (%)	10,9	17,5	71,6	100
Тоо	Хэмжээ	2,68	2,15	22,07	26,9
	Хувь (%)	10,0	8,0	82,0	100
Нэгж гүйлгээний дундаж дүн /мянган.төгрөгөөр/		87,19	174,89	69,86	-

Хүснэгт 5-аас үзэхэд 2010 онд ПОС терминалаар 2,7 сая ширхэг буюу 233,75 тэрбум төгрөгийн, ПОБ терминалаар 2,2 сая ширхэг гүйлгээний 376,5 тэрбум төгрөг, АТМ төхөөрөмжөөр 22,0 сая ширхэг 1,5 их наяд төгрөгийн банк хоорондын төлбөр тооцоог гүйцэтгэсэн байна.

Нийт гүйлгээний дүнгийн 10,9 %-ийг ПОС терминал, 17,5%-ийг ПОБ, үлдсэн 71,6%-ийг АТМ төхөөрөмж дээр хийсэн бэлэн бус төлбөр тооцоо эзэлж байна.

I.5. Картын хэрэглээ орон нутагт

Банкууд нийт 21 аймагт төлбөрийн картын үйлчилгээ үзүүлж байна. Хүснэгт 6-д орон нутаг дахь карт эзэмшигчид, ашиглагчид, төхөөрөмжийн тоо хэмжээ болон улсын хэмжээний нийт үзүүлэлтэд тэдгээрийн эзлэх хувийг харуулав.

Хүснэгт №6. Орон нутаг дахь карт эзэмшигчид, идэвхтэй ашиглагчид, төхөөрөмжийн тоо, (2010 он)

Үзүүлэлт	Карт эзэмшигчдийн тоо	Карт идэвхтэй ашиглагчдын тоо	Төхөөрөмжийн тоо			
			ПОС терминал	ПОБ терминал	АТМ төхөөрөмж	Импринтер төхөөрөмж
Нийт (орон нутаг)	490942	227965	610	986	108	15
Нийт (улс)	1538336	670887	4 418	1 576	367	412
Орон нутгийн улсад эзлэх хувь (%)	31,9	33,9	13,8	62,6	29,4	3,6

Хүснэгт 6-аас харахад хөдөө орон нутагт оршин суудаг карт эзэмшигчид улсын хэмжээний нийт карт эзэмшигчдийн 31,9% (2010 эхний хагас жилийн байдлаар 24,5% байсан), нийт карт идэвхтэй ашиглагчдын 33,9% (2010 эхний хагас жилийн байдлаар 20,6% байсан)-ийг эзэлж байна. Төхөөрөмжийн хувьд хөдөө орон нутагт Монгол улсын хэмжээнд ашиглаж байгаа нийт ПОС терминалын 13,8%, ПОБ терминалын 62,6%, АТМ төхөөрөмжийн 29,4%, импринтер төхөөрөмжийн 3,6% тус тус ашиглагдаж байна.

Хүснэгт №7. Орон нутаг дахь ПОС, ПОБ, АТМ гүйлгээний тоо, дүн (2010 он)

Үзүүлэлт	ПОС терминалаар хийгдсэн гүйлгээ		ПОБ терминалаар хийгдсэн гүйлгээ		АТМ терминалаар хийгдсэн гүйлгээ	
	дүн	тоо	дүн	тоо	дүн	тоо
	/тэрбум төгрөг/	/мянган ширхэг/	/тэрбум төгрөг/	/мянган ширхэг/	/тэрбум төгрөг/	/мянган ширхэг/
Нийт (орон нутаг)	26,2	1 628,8	133,8	1 473,3	318,3	13 425,4
Нийт (улс)	233,7	2 680,8	376,5	2 152,8	1 541,5	22 066,9
Харьцуулалт (%)	11,2	60,8	35,5	68,4	20,6	60,8

ПОС, ПОБ, АТМ төхөөрөмжөөр хийгдсэн гүйлгээний тоо, дүнг улсын нийт үзүүлэлтэд харьцуулахад дүнгийн хувьд ПОС терминалаар хийгдсэн гүйлгээний 11,2%, ПОБ терминалаар 35,5%, АТМ төхөөрөмжөөр 20,6%-ийг, гүйлгээний тооны хувьд ПОС терминалаар хийгдсэн гүйлгээ 60,8%, ПОБ терминалаар 68,4%, АТМ төхөөрөмжөөр 60,8%-ийг тус тус эзэлж байна.

Эндээс дүгнэж үзэхэд хөдөө орон нутагт хийгдэж байгаа гүйлгээний дүн бага хэмжээтэй, харин нийт гүйлгээний тооны хувьд 60-аас дээш хувь нь аймаг, орон нутагт хийгдсэн судалгаа харагдаж байна.

Хүснэгт №8. КҮБ²-ын тоо (2009, 2010 он, ширхэгээр)

Үзүүлэлт	КҮБ-ын тоо		өсөлт (+), бууралт (-)
	2 009	2 010	
Орон нутаг	638	570	-10,7%
Улаанбаатар хот	3 440	4 224	22,8%
Нийт	4 078	4 794	17,6%

КҮБ-ын тоо 2010 оны байдлаар өмнөх оны үзүүлэлттэй харьцуулахад нийт дүнгээрээ 17,6% - иар өсч 4794 ширхэгт хүрсэн байна. Орон нутаг дахь КҮБ-ын тоо 2010 онд 10,7% буюу 68 ширхэгээр буурсан байна. Харин Улаанбаатар хотод 784 ширхэгээр буюу 22,8%-иар өссөн байна.

Нийт КҮБ-ын 4224 буюу 88,1% нь Улаанбаатар хотод, 570 буюу 11,9% нь хөдөө орон нутагт ажиллаж байна.

1.6. Сүлжээгээр хийгдсэн гүйлгээ

Төлбөрийн картаар хийгдэж буй гүйлгээ нь дараахь 5 сүлжээгээр хийгддэг бөгөөд 2010 оны байдлаар тоон үзүүлэлтийг гаргалаа. Үүнд:

- I. Банк өөрийн гаргасан картыг ашиглан банкны өөрийн сүлжээгээр хийгдсэн гүйлгээ,
- II. Банк өөрийн гаргасан картыг ашиглан Монгол Улсын өөр банкны сүлжээгээр хийгдсэн гүйлгээ,
- III. Банк өөрийн гаргасан картыг ашиглан гадаад улсын банкны сүлжээгээр хийгдсэн гүйлгээ,
- IV. Банк өөрийн гаргасан картаас бусад Монгол Улсын харьяа байгууллагын гаргасан картыг ашиглан өөрийн сүлжээгээр хийгдсэн гүйлгээ,
- V. Гадаадын байгууллага эсвэл Монгол Улсын бусад банкуудаар дамжуулан гаргасан гадаадын картыг ашиглан өөрийн сүлжээгээр хийгдсэн гүйлгээ.

Хүснэгт № 9. Сүлжээгээр хийгдсэн гүйлгээний тоо, (дүн -тэрбум төгрөг, тоо -сая ширхэг, 2010 он)

Утга	Утга	I	II	III	IV	V	Нийт
		Дүн	1 815,0	96,3	115,5	55,2	79,6
	Тоо	23,4	1,8	0,6	0,9	0,3	27,0
Бүх төрлийн гүйлгээний дүнд эзлэх хувь (%)	Дүн	84,0	4,5	5,3	2,6	3,7	-
	Тоо	86,7	6,7	2,2	3,3	1,1	-

Хүснэгт 9-өөс харахад 2010 оны байдлаар нийт 2,2 их наяд төгрөгийн 27,0 сая ширхэг гүйлгээ хийгдсэн байна.

- I. Банк өөрийн гаргасан картыг ашиглан банкны өөрийн сүлжээгээр хийгдсэн гүйлгээ нийт гүйлгээний дүнгийн 1815,0 тэрбум төгрөг буюу 84%-ийг, тооны 23.4 сая ширхэг буюу 86,7%-ийг,

²КҮБ – Картаар үйлчлэгч байгууллага

- II. Банк өөрийн гаргасан картыг ашиглан Монгол Улсын өөр банкны сүлжээгээр хийгдсэн гүйлгээ нийт гүйлгээний дүнгийн 96,3 тэрбум төгрөг буюу 4,5%-ийг, тооны 1,8 сая ширхэг буюу 6,7%-ийг
- III. Банк өөрийн гаргасан картыг ашиглан гадаад улсын банкны сүлжээгээр хийгдсэн гүйлгээ нийт гүйлгээний дүнгийн 115,5 тэрбум төгрөг буюу 5,3%-ийг, тооны 0.6 сая ширхэг буюу 2,1%-ийг,
- IV. Банк өөрийн гаргасан картаас бусад Монгол Улсын харьяа байгууллагын гаргасан картыг ашиглан өөрийн сүлжээгээр хийгдсэн гүйлгээ нийт гүйлгээний дүнгийн 55.2 тэрбум төгрөг буюу 2,6%-ийг, тооны 0.9 сая ширхэг буюу 3,3%-ийг,
- V. Гадаадын байгууллага эсвэл Монгол Улсын бусад банкуудаар дамжуулан гаргасан гадаадын картыг ашиглан өөрийн сүлжээгээр хийгдсэн гүйлгээ нийт гүйлгээний дүнгийн 79,6 тэрбум төгрөг буюу 3,7%-ийг, тооны 0.3 сая ширхэг буюу 1,3%-ийг тус тус эзэлж байна.

I.7. Интернэтээр хийгдсэн гүйлгээ

Техник, технологийн дэвшлийг бэлэн бус төлбөр тооцоотой хослуулан ашиглах болсон өнөө үед интернэтийн үйлчилгээгээр төлбөрийн карт ашиглан төлбөр тооцоо гүйцэтгэх шинэлэг үйлчилгээ манай оронд нэвтэрч байна.

“Төлбөрийн картын журам”-ын 3.4.2. дахь заалтын дагуу төлбөрийн картаараа интернэт ашиглан санхүүгийн болон санхүүгийн бус гүйлгээ хийх нь нэмэлт гүйлгээ гэж тооцогддог.

Хүснэгт 10. Интернэтээр хийгдсэн гүйлгээ

№	Интернэтийн гүйлгээний мэдээлэл	2009 он	2010 он	2009/2010 өөрчлөлт /хувиар/
1	Гүйлгээний дүн (төгрөг)	15 098 720 289,8	17 646 085 855,2	+16,9
2	Гүйлгээний тоо (ширхэг)	106 590,0	117 570,0	+10,3
Нэгж гүйлгээний дундаж дүн (төгрөг)		141 652,3	150 090,0	+6,0

+ өссөн үзүүлэлт, -буурсан үзүүлэлт

Хүснэгтээс харахад 2010 онд интернэтээр хийгдсэн нэгж гүйлгээний дундаж дүн өмнөх оны үзүүлэлтээс 8,4 мянган төгрөгөөр буюу 6%-иар өссөн байна. Нийт хийгдсэн гүйлгээний дүнгийн хувьд 16,9% буюу 2,5 тэрбум төгрөгөөр, гүйлгээний тооны хувьд 10,9 мянган ширхэгээр буюу 10,3%-иар тус тус өссөн үзүүлэлтэй байна.

I.8. Залилангийн гүйлгээ

Тайлант он буюу 2010 онд нийт 89,6 сая төгрөгийн залилангийн гүйлгээ хийгдсэн бөгөөд гүйлгээний дүнгийн 86,1 сая төгрөг буюу 96,0%-ийг бэлэн бус, 3.5 сая төгрөг буюу 4,0% -ийг бэлэн мөнгө гаргах, үүнийг тооны хувьд харьцуулбал нийт 475 ширхэг гүйлгээний 471 буюу 99,1%-ийг бэлэн бус, 4 буюу 0,9% -ийг бэлэн мөнгө гаргах гүйлгээ тус тус эзэлж байна. Интернэт, ПОС терминал, АТМ төхөөрөмжөөр хийгдсэн залилангийн гүйлгээнүүд алдагдсан, гээгдсэн, давхар уншуулах, интернэтээр захиалах гэсэн аргуудаар хийгдсэн байна.

Хүснэгт 11. Залилангийн гүйлгээ
(дүн -мянган төгрөгөөр, тоо- ширхэгээр, 2010 он)

Төлбөрийн картын системийн нэр	Залилангийн арга	Гүйлгээний төрөл	Гүйлгээ хийгдсэн орчин	Дүн (мянган төгрөгөөр)	Гүйлгээний тоо
Виза	Гээгдсэн, алдагдсан карт	Бэлэн бус	Интернэт	-	-
			АТМ	-	-
			ПОС	1 981,0	10
Дэд нийт:				1 981,0	10
Виза	Гээгдсэн, алдагдсан карт	Бэлэн бус	ПОС	1 528,3	7
			АТМ	-	-
Дэд нийт:				1 528,3	7
Мастер Виза	Гээгдсэн, алдагдсан, давхар уншуулах, интернэтээр хийгдсэн	Бэлэн бус	ПОС	31 252,4	218
			Интернэт	50 932,7	213
			АТМ		
		Бэлэн мөнгө гаргах	ПОС	3 568,0	4
			Интернэт	-	-
Дэд нийт:				85 753,1	435
Төлбөрийн картын системийн нэр	Залилангийн арга	Гүйлгээний төрөл	Гүйлгээ хийгдсэн орчин	Дүн (мянган төгрөгөөр)	Гүйлгээний тоо
Виза	Давхар уншуулах	Бэлэн бус	ПОС	385,9	23
Дэд нийт:				385,9	23
НИЙТ /БЭЛЭН БУС/				86 080,3	471
НИЙТ / БЭЛЭН/				3 568,0	4
НИЙТ:				89 648,3	475
ҮҮНЭЭС:				-	-
НИЙТ /ПОС, БЭЛЭН БУС/				35 147,6	258
НИЙТ /ПОС, БЭЛЭН/				3 568,0	4
НИЙТ /ИНТЕРНЭТ/				50932,7	213

ПОС терминал, гээгдсэн алдагдсан карт ашиглан бэлэн бусаар хийгдсэн залилангийн гүйлгээний дүн 35,1 сая буюу 39,2%, интернэтээр 50,9 сая төгрөг буюу 56,8%, ПОС терминал ашиглан бэлэн мөнгө гаргах оролдлого 3,9%-ийг эзэлж байна. Энэ нь сүүлийн үед харилцагчдын зүгээс интернетээр гэрээсээ буюу албан байгууллагаасаа гүйлгээ хийж, залилах оролдлого нэлээн нэмэгдсэнийг харуулж байна. Түүнчлэн байгууллагууд дээр байрлуулсан ПОС терминалын төхөөрөмжийг ашиглан залилан хийх үйл ажиллагаа нь цаашид нэмэгдэх хандлагатай байгаа тул банкуудын зүгээс КУБ-ын картын үйлчилгээний ажилд тавих хяналтыг сайжруулах, интернэтээр

гүйлгээ хийхэд картын мэдээллийг гүйцэд шалгах, програм хангамжийн боловсруулалтыг улам сайжруулах шаардлагатай байна гэж дүгнэж байна.

I.9. Төлбөрийн картын үйлчилгээний төлбөр, хүү, шимтгэл

“Төлбөрийн картын журам”-ын “Картын үйл ажиллагааны нөхцөл, хүү, шимтгэл” гэсэн 9 дүгээр зүйлд дараахь шимтгэлийг авч болно гэж заасан. Үүнд:

1. Карт гаргагч дараахь шимтгэлийг авч болно:
 - Карт хэвлэх шимтгэл;
 - Карт идэвхижүүлэх буюу тэдгээрт өөрчлөлт оруулах шимтгэл;
 - Картын үйлчилгээний жилийн хураамж;
 - Бусад.
2. Карт хүлээн авагч дараахь шимтгэлийг авч болно:
 - КҮБ-ын шимтгэл;
 - Банк хоорондын төлбөрийн картын гүйлгээний бэлэн мөнгөний шимтгэл (зөвхөн АТМ, кэшбэк, г.м үйлчилгээ);
 - Бусад.
3. Свитч дараахь шимтгэлийг авч болно:
 - Гишүүнчлэлийн шимтгэл;
 - Банк хоорондын төлбөрийн картын гүйлгээний шимтгэл;
 - Бусад.

Энэхүү журмын 9.3 дахь заалтад заасан “*шимтгэлийн хэмжээг Монголбанкны Ерөнхийлөгчийн тушаалаар батална*” гэж заасны дагуу карт хүлээн авагчийн шимтгэлийн хэмжээний доод хязгаарыг 1% (нэг), дээд хязгаарыг 3% (гурав)-иар, банк хоорондын төлбөрийн картын гүйлгээний бэлэн мөнгөний шимтгэлийн дээд хязгаарыг 1% (нэг)-иар тус тус тогтоосон.

Карт эзэмшигчдээс төлбөрийн картын төлбөр тооцоонд суутгадаг шимтгэл, мөн сүлжээнээс хамааран суутгагддаг шимтгэлүүд өндөр хэвээр байна гэж үзлээ. (*Өмнөх судалгаагаар өндөр байна гэсэн дүгнэлт өгсөн.*) Дотоодын картын жилийн хураамж 1-20 мянган төгрөг, заавал байлгах үлдэгдэл мөн 1-20 мянган төгрөг, харин гадаад картын хувьд жилийн хураамж 15 ам.доллараас 95 ам.доллар, заавал байлгах үлдэгдэл 10 ам.доллараас 100 ам.доллар, нэгж гүйлгээний шимтгэл зарим банкуудын хувьд мөнгөн дүнгийн 0,1%- 1,5%, бусад тохиолдолд 50-10 000 төгрөг, бэлэн мөнгө гаргах үйлчилгээний (АТМ) шимтгэл 0-2% -тай байна.

Эдгээр үзүүлэлтийг 2010 оны эхний хагас жилийн үзүүлэлттэй харьцуулахад дотоодын картын хувьд жилийн хураамж 2,0 мянган төгрөгөөс 1,0 мянган төгрөг хүртэл буурсан, заавал байлгах үлдэгдлийн хэмжээ 50,0 мянган төгрөгөөс 20,0 мянга болж буурсан, нэгж гүйлгээний шимтгэлийн хэмжээ гадаадын картын хувьд 1,5% хүртэл өссөн, заавал байлгах үлдэгдэл 5,0 ам.доллараас 10,0 ам.доллар болж өссөн, АТМ-аас бэлэн мөнгө гаргах шимтгэлийн хэмжээ дотоодын картын хувьд 0,3%-аас 1%, олон улсын картын хувьд 2% болж тус тус өссөн байна.

I.10. Банк хоорондын төлбөрийн картын нэгдсэн сүлжээгээр хийгдсэн гүйлгээ /2010 он, дүн – тэрбум төгрөг, гүйлгээний тоо – мянган ширхэг/

Монголбанк нь банкуудтай хамтран “Банк хоорондын төлбөрийн картын нэгдсэн сүлжээ”-г 2010 оны 6 дугаар сарын 16-ны өдөр албан ёсоор нээж, төлбөрийн картын клирингийн үйлчилгээг нэвтрүүлсэн. Доорхи хүснэгтэд 2010 онд төлбөрийн картаар банк хооронд хийгдсэн гүйлгээний дүн, тоог нэгтгэн гаргав.

ПОС терминалаар хийгдсэн гүйлгээ		ПОБ терминалаар хийгдсэн гүйлгээ		АТМ терминалаар хийгдсэн гүйлгээ		НИЙТ	
Тоо	Дүн	Тоо	Дүн	Тоо	Дүн	Тоо	Дүн
106,5	5,6	13,9	3,0	197,2	14,8	317,5	23,4

“Нэг карт нэгдсэн сүлжээ” үйлчилгээг нэвтрүүлснээр “Банк хоорондын төлбөрийн картын нэгдсэн сүлжээ”-гээр 2010 оны байдлаар нийт 23.4 тэрбум төгрөгийн, 317.5 мянган ширхэг гүйлгээ дамжиж, боловсруулагдсан байна.

Түүнчлэн Монголбанкны зүгээс банкуудтай байгуулсан “Хамтран ажиллах гэрээ”-ний дагуу “Банк хоорондын картын нэгдсэн сүлжээ”-гээр хийгдэх гүйлгээний шимтгэлийг дараахь байдлаар тусгасан болно. (Хүснэгтээс үзнэ үү.)

№	Шимтгэл авах гүйлгээний төрөл	Шимтгэлийн хэмжээ	Тайлбар
1	ТТТ-нь дамжуулсан (амжилттай болон амжилтгүй) АТМ төхөөрөмж, ПОБ терминал дээр хийгдсэн үлдэгдэл шалгах гүйлгээ	Гүйлгээ бүрээс 5 төгрөг	Тус шимтгэлийг 2010 оны 6 дугаар сарын 16-ны өдрөөс 2011 оны 10 дугаар сарын 1-ний өдөр хүртэл 0 (тэг) төгрөг байхаар банкуудтай хамтран ажиллах гэрээнд тусгасан. Одоогийн байдлаар тус шимтгэлийг авч эхлээгүй байна.
2	ТТТ-нь бэлэн мөнгө авах гүйлгээ	Гүйлгээ бүрээс 20 төгрөг	Тус шимтгэлийг 2010 оны 6 дугаар сарын 16-ны өдрөөс 2011 оны 10 дугаар сарын 1-ний өдөр хүртэл 0 (тэг) төгрөг байхаар банкуудтай хамтран ажиллах гэрээнд тусгасан. Одоогийн байдлаар тус шимтгэлийг авч эхлээгүй байна.
3	ТТТ- нь дамжуулсан (амжилттай болон амжилтгүй) ПОС терминал дээр хийгдсэн 3000 (гурван мянган) төгрөгөөс дээш дүнтэй гүйлгээ	Гүйлгээ бүрээс 20 төгрөг	Тус шимтгэлийг 2010 оны 6 дугаар сарын 16-ны өдрөөс 2011 оны 10 дугаар сарын 1-ний өдөр хүртэл 0 (тэг) төгрөг байхаар банкуудтай хамтран ажиллах гэрээнд тусгасан. Одоогийн байдлаар тус шимтгэлийг авч эхлээгүй байна.
4	ТТТ-нь 3000 (гурван мянган) төгрөг хүртэлх дүнтэй гүйлгээ	Гүйлгээ бүрээс 1 төгрөг	Тус шимтгэлийг 2010 оны 6 дугаар сарын 16-ны өдрөөс 2011 оны 10 дугаар сарын 1-ний өдөр хүртэл 0 (тэг) төгрөг байхаар банкуудтай хамтран ажиллах гэрээнд тусгасан. Одоогийн байдлаар тус шимтгэлийг авч эхлээгүй байна.
5	Карт хүлээн авагч банкны АТМ төхөөрөмж дээр хийгдсэн бэлэн мөнгөний гүйлгээ	Гүйлгээ бүрээс 500 төгрөг	Шимтгэлийг банкууд карт эзэмшигчээс авч байна.
6	Карт хүлээн авагч банкны ПОБ терминал дээр хийгдсэн бэлэн мөнгөний гүйлгээний шимтгэл 800,000 (найман зуун мянган) төгрөг хүртэлх гүйлгээ	Гүйлгээ бүрээс 500 төгрөг	Шимтгэлийг банкууд карт эзэмшигчээс авч байна.

7	Карт хүлээн авагч банкны АТМ төхөөрөмж, ПОБ терминал дээр хийсэн дансны үлдэгдэл шалгах гүйлгээ	Гүйлгээ бүрээс 100 төгрөг	Шимтгэлийг банкууд карт эзэмшигчээс авч байна.
8	ТТТ- нь “Төлбөрийн картын журам”-ын 9.7.1-д заасны дагуу КҮБ-д хийгдсэн гүйлгээний дүнгийн 0,3%-ийг тооцож, карт гаргагч банкинд хуваарилна	Тухайн дүнгээс тооцож хуваарилна.	Шимтгэлийг банкууд зөвхөн картаар үйлчлэгч байгууллагаас авч байна.
9	Буцаалтын гүйлгээний шимтгэлийг карт хүлээн авагч болон карт гаргагч банкуудад буцаж буй гүйлгээний дүнгээс нь тооцож, залруулга хийнэ	0	Одоогийн байдлаар тус шимтгэлийг авч эхлээгүй байна.

ДҮГНЭЛТ

Судалгаа хамарсан хугацаанд манай улсын арилжааны 9 банк төлбөрийн картын үйлчилгээ үзүүлдэг хэдий ч ХААН, Худалдаа хөгжил, Голомт банкны гэсэн үндсэн гурван сүлжээгээр дамжуулан төлбөрийн картын төлбөр тооцоог гүйцэтгэж байгаа нь хэрэглэгчдийн шаардлагыг төдийлөн шуурхай хангаж чадахгүй байна. Иймээс өсөн нэмэгдэж буй хэрэглээг зохицуулах нэгдсэн сүлжээгээр хангах, үр дүнг бодитой байлгах тооцоолох зорилгоор Монголбанкны Ерөнхийлөгчийн 2009 оны 8 дугаар сарын 6-ны өдрийн 440 дүгээр тушаалаар “Төлбөрийн картын журам”-ыг баталж, мөрдлөг болгон ажиллаж байна.

Монгол Улсад 2010 оны байдлаар карт эзэмшигчид 1.5 сая, карт идэвхтэй ашиглагчдын тоо 670,8 мянга байна. Карт эзэмшигчдийн тоо 2010 онд өмнөх жилтэйгээ харьцуулахад 18.0%-иар буурсан байна. Энэ нь Худалдаа хөгжлийн банкны карт эзэмшигчийн тоо 136.7 мянга буюу 53.0 %-иар, Төрийн банкных 26,2 мянга буюу 91,5%-иар тус тус буурсан, Анод банк татан буугдсантай холбоотойгоор тус банк төлбөрийн карт эзэмшигчгүй болсон зэрэг нь нийт карт эзэмшигчдийн тоо буурахад голлон нөлөөлсөн байна. Карт идэвхтэй ашиглагчдын тоо 2009 оныхоос 194,6 мянга буюу 35%-иар өссөн үзүүлэлттэй байна. Системийн хэмжээнд карт эзэмшигчдийн тоо нь идэвхтэй ашиглагчдын тооноос өндөр байгаа нь дараахь давуу талыг бий болгосон гэж үзлээ. Үүнд:

- Төлбөрийн картын үйлчилгээний орчин сайжирч, карт эзэмшигчид төлбөр тооцоо хийх боломж нэмэгдсэн,
- Төлбөрийн карт хэрэглэх нь бэлэн мөнгө ашигласнаас илүү давуу талтай, аливаа эрсдлээс хамгаалах боломжтой болсон, түүнчлэн картыг хэрхэн ашиглах талаархи мэдлэг карт эзэмшигчдэд ойлгомжтой болсон,
- Техник, технологийн дэвшлийг иргэд төлбөр тооцоондоо ашиглах болсноор санхүүгийн байгууллагын үйлчилгээ карт эзэмшигчдэд илүү хүрч байна.

Төлбөрийн картын төлбөр тооцоонд банкуудын ашиглаж буй төхөөрөмжийн тоо жилээс жилд өсөн нэмэгдэж байна. Үүнээс АТМ төхөөрөмжийн тоо 2010 оны байдлаар өмнөх жилээсээ 75 ширхэгээр, ПОС терминал 664 ширхэгээр, ПОБ терминал 390 ширхэгээр тус тус өссөн байна. Харин импринтер төхөөрөмж 5 ширхэгээр буурчээ.

Өнгөрсөн он буюу 2010 оны санхүүгийн жилд төлбөрийн карт ашиглан нийт төхөөрөмжөөр 2,1 их наяд төгрөгийн 26,9 сая ширхэг гүйлгээ хийгдсэн байна. ПОС терминалаар

233,75 тэрбум төгрөгийн 2,6 сая ширхэг, ПОБ терминалаар 376,5 тэрбум төгрөгийн 2,1 сая ширхэг, АТМ төхөөрөмжөөр 1,5 их наяд төгрөгийн 22,1 сая ширхэг гүйлгээ тус тус хийгдсэн байна. Эдгээр дүнгээс харахад карт эзэмшигчид төлбөрийн картаар төлбөр тооцоогоо хийх сонирхол өндөртэй болсон байна.

Нийт карт эзэмшигчдийн 31,9%, нийт карт идэвхтэй ашиглагчдын 33,9% нь хөдөө орон нутагт байна.

Нийт ПОС терминалын 13,8%, ПОБ терминалын 62,6%, АТМ төхөөрөмжийн 31,1%, импринтер төхөөрөмжийн 3.6% нь хөдөө орон нутагт ашиглагдаж байна.

ПОС, ПОБ, АТМ төхөөрөмжүүдээр улсын хэмжээнд хийгдсэн нийт гүйлгээний дүнд орон нутгийн эзлэх хувийг авч үзвэл ПОС терминалаар хийгдсэн гүйлгээ 11,2%, ПОБ терминалаар 35,5%, АТМ төхөөрөмжөөр 20,6%-ийг тус тус эзэлж байна. Эндээс дүгнэхэд хөдөө орон нутагт ПОС терминалын хэрэглээ бага, харин АТМ, ПОБ терминалын хэрэглээ илүү өндөр байгаа боловч төлбөрийн картын үйлчилгээ Улаанбаатар хотод төвлөрснийг харуулж байна.

Нийт КУБ-ын тоо 4794 болсон нь төлбөрийн картын үйлчилгээг карт эзэмшигчид илүү хүртээмжтэйгээр хүргэх боломж нэмэгдсэн ба энэ нь төлбөрийн картын клирингийн үйлчилгээ нэвтэрснээр КУБ дээрх олон банкны ПОС терминалын давхардал арилж, улмаар бусад терминалыг өөр газар байршуулах боломжтой болсныг харуулж байна.

Цаашид КУБ болон банкны салбаруудын ажилтнуудын төлбөрийн карт, төхөөрөмжүүдийн талаархи мэдлэгийг нэмэгдүүлэх, төлбөрийн карт хэрэглээ, ач холбогдол, бүтээгдэхүүн, үйлчилгээг ард нийтийн хүртээл болгож, олон нийтэд мэдээлэх сурталчлах, банкуудын зүгээс орчин үеийн дэвшилтэт хэлбэрээр програмчлагдсан, шилдэг төхөөрөмжүүдийг төлбөрийн картын хэрэглээнд нэвтрүүлэх, ялангуяа кредит картын үйлчилгээний хүрээг нэмэгдүүлэх зэрэг ажлуудыг Монголбанк болон банкуудын зүгээс түлхүү хийх нь зүйтэй байна. Ингэснээр Монгол Улсын төлбөрийн картын бизнес дэлхийн жишигтэй хөл нийлүүлэн хөгжих боломжийг бүрдүүлэх нь ойлгомжтой юм.

Банкууд КУБ-ын тоог нэмэгдүүлэх, тэдэнд бизнесийн орчинд нь нийцсэн харилцан ашигтай гэрээний дагуу үйлчилгээ үзүүлэх, мөн орон нутагт хүрч ажиллах шаардлага зүй ёсоор тавигдаж байна.

ПОС, АТМ төхөөрөмжөөр хийгдсэн нийт гүйлгээний тоо, дүн өссөн нь карт эзэмшигчдийн төлбөрийн картыг хэрэглээ өссөн, КУБ-ын тоог Улаанбаатар хотод төдийгүй орон нутагт нэмэгдүүлсэнтэй холбоотой үзэж болох юм. Карт эзэмшигчид бэлэн бус төлбөр тооцооны хэрэглэхэд хялбар, эрсдэл багатай зэрэг давуу талуудыг мэдрэх болсон нь судалгаанаас харагдаж байна.

Төлбөрийн бодлого, зохицуулалтын хэлтэс

ТӨЛБӨР ТООЦОО, БҮРТГЭЛИЙН ГАЗАР

Ашигласан материал:

- 1. ТБЗХ-ийн системийн зохицуулагчийн хийсэн 2010 оны эхний хагас жилийг хамарсан төлбөрийн картын судалгаа,*
- 2. Монголбанкны Ерөнхийлөгчийн 2009 оны 8 дугаар сарын 6-ны өдрийн 440 тоот тушаалаар батлагдсан “Төлбөрийн картын журам”,*
- 3. “Төлбөрийн картын журам”-ын дагуу банкуудаас ирүүлсэн 2010 оны сүүлчийн хагас жилийг хамарсан төлбөрийн картын тайлан,*
- 4. ТТТ-өөс хагас жил тутам ирүүлсэн төлбөрийн картын нэгдсэн сүлжээний гүйлгээний тайлан.*