

ТӨЛБӨРИЙН КАРТЫН ХЭРЭГЛЭЭНИЙ СУДАЛГАА
(2008-2011 оны эхний хагас жилийн байдлаар)

ӨМНӨХ ҮГ	1
I. Монгол Улс дахь төлбөрийн картын зах зээл	2
1.1. Карт эзэмшигч ба карт идэвхтэй ашиглагчийн тоо	2
1.2. ПОС, ПОБ, АТМ төхөөрөмжөөр хийгдсэн гүйлгээний тоо	2
1.3. Картын хэрэглээ орон нутагт	3
1.4. Интернэтээр хийгдсэн гүйлгээ	4
1.5. Төлбөрийн хэрэгслийн зарим үзүүлэлт	6
ДҮГНЭЛТ	8

Өмнөх үг

Монгол Улсад өргөнөөр ашиглагдаж буй төлбөрийн картын хэрэглээний тоон үзүүлэлтүүд, түүний өөрчлөлт, өсөлтийг тодорхойлох зорилгоор Монголбанк нь “Төлбөрийн картын хэрэглээ”-ний судалгааг хагас жил тутамд нэгтгэн гаргадаг.

Монголбанкны Ерөнхийлөгчийн 2009 оны 8 дугаар сарын 6-ны өдрийн 440 тоот тушаалаар батлагдсан “Төлбөрийн картын журам”-ын хавсралтын дагуу судалгааны ажлыг төлбөрийн картын үйлчилгээ үзүүлэгч 9 банкны 2009-2011 оны эхний хагас жилийн байдлаарх тоон үзүүлэлтийг хамруулан хийлээ. Уг судалгааны ажил дараахь 4 хэсгээс бүрдэнэ. Үүнд:

- I. Монгол Улс дахь төлбөрийн картын зах зээл
- II. Төлбөрийн картын үзүүлэлтүүд банк тус бүрээр
- III. Төлбөрийн карттай холбоотой бусад гүйлгээ
- IV. Дүгнэлт

I. МОНГОЛ УЛС ДАХЬ ТӨЛБӨРИЙН КАРТЫН ЗАХ ЗЭЭЛ

1.1. Карт эзэмшигч ба карт идэвхтэй ашиглагчийн тоо

“Банк хоорондын төлбөрийн картын нэгдсэн сүлжээ”-нд банкууд 2010 онд нэгдсэнээр “Нэг карт-Нэгдсэн сүлжээ” үйлчилгээ бүрэн утгаараа Монгол Улсын иргэн бүрт хүрэх боломжтой болсон. 2011 оны эхний хагас жилийн байдлаар “Нэг карт-Нэгдсэн сүлжээ” үйлчилгээг 9 банкны 410 ширхэг АТМ төхөөрөмж, 4956 ширхэг ПОС терминал, 2076 ширхэг ПОБ терминалаар дамжуулан 24 цагийн турш тасралтгүй гүйцэтгэж байна.

2011 оны эхний хагас жилийн байдлаар нийт 2.2 сая карт эзэмшигчийн 1.6 их наяд төгрөгийн 20.2 сая ширхэг гүйлгээ хийгджээ. Энэ нь банк, санхүүгийн үйлчилгээ илүү хялбар, найдвартай, шуурхай болж бэлэн бус төлбөр тооцооны хэрэглээ өсч, картаар үйлчлэгч аж ахуйн нэгж, байгууллага, бизнес эрхлэгчид бараа бүтээгдэхүүн, үйлчилгээндээ картын хэрэглээг хэвшил болгож байгааг харуулж байна.

Карт эзэмшигчийн 2011 оны тоог өмнөх онуудын мөн үетэй харьцуулан дараахь хүснэгтэд үзүүллээ.

Хүснэгт 1. Карт эзэмшигч, карт идэвхтэй ашиглагчийн тоо

Карт эзэмшигч			Карт идэвхтэй ашиглагч*			
	2009 оны эхний хагас жил	2010 оны эхний хагас жил	2011 оны эхний хагас жил	2009 оны эхний хагас жил	2010 оны эхний хагас жил	2011 оны эхний хагас жил
Тоо	1 446 774	1 835 375	2 162 457	801 842	459 894	474 205
Өсөлт, бууралт +, -	-	388 601	327 082	-	- 341 948	14 311
%	-	27	18	-	-43	4.4

* Карт идэвхтэй ашиглагч гэдэгт сард 5-аас дээш удаа картаар гүйлгээ хийдэг хэрэглэгчийг хэлнэ.

Хүснэгт 1-ээс үзэхэд карт эзэмшигчийн тоо 2010 оны эхний хагас жилд өмнөх оны мөн үеэс 388.6 мянга буюу 27 хувиар, 2011 оны эхний хагас жилд өнгөрсөн оны мөн үеэс 327.1 мянга буюу 18 хувиар тус тус нэмэгдсэн байна. Карт идэвхтэй ашиглагчийн тоо 2010 оны эхний хагас жилд өмнөх оны мөн үеэс 341.9 мянга буюу 43 хувиар буурч, 2011 оны хагас жилийн байдлаар өнгөрсөн оны мөн үеэс 14.3 мянга буюу 4.4 хувиар өсчээ. Карт эзэмшигчийн тоо сүүлийн 2 жилд өсөлттэй байсан боловч карт идэвхтэй ашиглагчийн тоо 2010 онд буурч, харин 2011 онд бага зэрэг өссөн байна.

1.2 ПОС, ПОБ, АТМ төхөөрөмжөөр хийгдсэн гүйлгээний тоо, дүн

ПОС, ПОБ, АТМ төхөөрөмж тус бүрээр хийгдсэн гүйлгээний тоо, дүнг 2009-2011 оны эхний хагас жилийн байдлаар нэгтгэн хүснэгт 2-т үзүүллээ.

Хүснэгт 2-оос үзэхэд 2011 оны эхний хагас жилд ПОС, ПОБ, АТМ төхөөрөмжөөр хийгдсэн нийт гүйлгээний дүн 2009 оны мөн үеэс 61.1 хувь, гүйлгээний тоо 56.9 хувь, 2010 оноос гүйлгээний дүн 73.9 хувь, гүйлгээний тоо 69.7 хувиар тус тус нэмэгджээ.

Хүснэгт 2. ПОС, ПОБ, АТМ төхөөрөмжөөр хийгдсэн гүйлгээний тоо, дүн

(тэрбум төгрөгөөр, сая ширхэгээр)

№	Төхөөрөмж	Гүйлгээний мэдээ	Хийгдсэн гүйлгээ				
			2009 оны эхний хагас жил	2010 оны эхний хагас жил	2011 оны эхний хагас	2009, 2011 онуудыг харьцуулсан өсөлт (%)	2010, 2011 онуудыг харьцуулсан өсөлт (%)
1	ПОС терминал	Дүн (тэрбум төгрөг)	49.1	95.6	175.7	257.8	84.2
		Тоо (сая ширхэг)	0.7	1.1	2.5	257.1	127.3
2	ПОБ терминал	Дүн (тэрбум төгрөг)	221.1	170.4	273.9	23.3	60.7
		Тоо (сая ширхэг)	1.5	1.0	1.2	-20.0	20.0
3	АТМ төхөөрөмж	Дүн (тэрбум төгрөг)	339.5	635.1	1 117.0	229.0	75.9
		Тоо (сая ширхэг)	6.5	9.8	16.5	153.8	68.4
Нийт		Дүн (тэрбум төгрөг)	609.7	900.9	1 566.6	156.9	73.9
		Тоо (сая ширхэг)	8.7	11.9	20.2	132.2	69.7

Төхөөрөмж тус бүрээр авч үзвэл, ПОС терминалаар 2011 оны эхний хагас жилийн байдлаар хийгдсэн нийт гүйлгээний дүн 2009 оны мөн үеэс 257.8 хувиар, 2010 оны мөн үеэс 84.2 хувиар, гүйлгээний тоо 2009 оны мөн үеэс 257.1 хувиар, 2010 оны мөн үеэс 127.3 хувиар тус тус өссөн үзүүлэлттэй байна.

ПОБ терминалаар 2011 оны эхний хагас жилийн байдлаар хийгдсэн нийт гүйлгээний дүн 2009 мөн үеэс 23.3 хувиар, 2010 оны мөн үеэс 60.7 хувиар тус тус өссөн, гүйлгээний тоо дээрх хугацаанд 2009 оны мөн үеэс 20 хувиар буурч, харин 2010 оны мөн үеэс 20 хувиар нэмэгджээ.

АТМ төхөөрөмжөөр хийгдсэн нийт гүйлгээний дүн 2011 оны эхний хагас жилийн байдлаар 2009 оны мөн үеэс 229 хувиар, 2010 оны мөн үеэс 75.9 хувиар, гүйлгээний тоо дээрх хугацаанд 2009 оны мөн үеэс 156.9 хувиар, 2010 оны мөн үеэс 68.4 хувиар тус тус өссөн байна.

1.3 Картын хэрэглээ орон нутагт

Банкууд нийт 21 аймагт төлбөрийн картын үйлчилгээ үзүүлж байна. Хүснэгт 3-т орон нутаг дахь карт эзэмшигч, идэвхтэй ашиглагч, төхөөрөмжийн тоо болон улсын хэмжээний нийт үзүүлэлтэд тэдгээрийн эзлэх хувийг үзүүлэв.

Хүснэгт 3-аас харахад орон нутагт оршин суудаг карт эзэмшигчид улсын хэмжээний нийт карт эзэмшигчдийн 24.9 хувь, карт идэвхтэй ашиглагчдын 18.8 хувийг тус тус эзэлж байна.

Хүснэгт 3. Орон нутаг дахь карт эзэмшигч, идэвхтэй ашиглагч, төхөөрөмжийн тоо (2011 оны эхний хагас жил)

(ширхэгээр)

Үзүүлэлт	Карт эзэмшигчийн тоо	Карт идэвхтэй ашиглагчийн тоо	Төхөөрөмжийн тоо		
			ПОС терминал	ПОБ терминал	АТМ төхөөрөмж
Орон нутаг	539 959	89 276	924	1263	116
Улаанбаатар	1 622 498	384 929	4032	813	294
Нийт улс	2 162 457	474 205	4 956	2 076	410
<i>Орон нутгийн улсад эзлэх хувь</i>	<i>24.9</i>	<i>18.8</i>	<i>18.6</i>	<i>60.8</i>	<i>28.3</i>

Төхөөрөмжийн тооны хувьд хөдөө орон нутагт байрлаж байгаа төхөөрөмж Монгол Улсын хэмжээнд ашиглагдаж байгаа нийт ПОС терминалын 18.6 хувь, ПОБ терминалын 60.8 хувь, АТМ төхөөрөмжийн 28.3 хувийг эзэлж байна.

Хүснэгт 4. Орон нутаг дахь ПОС, ПОБ, АТМ төхөөрөмжөөр хийгдсэн гүйлгээний тоо, дүн (2011 оны эхний хагас жил)

(тэрбум төгрөгөөр, мянган ширхэгээр)

Үзүүлэлт	ПОС терминал		ПОБ терминал		АТМ төхөөрөмж		Нийт	
	Дүн	Тоо	Дүн	Тоо	Дүн	Тоо	Дүн	Тоо
Орон нутаг	28	283.6	62.3	531.3	224.1	3 383.8	314.4	4 198.7
Улаанбаатар	147.7	2 146.2	211.6	659	892.9	13 141.7	1 525.2	16 010.9
Нийт улс	175.7	2 429.8	273.9	1 190.3	1 117	16 525.5	1 566.6	20 209.6
<i>Орон нутгийн улсад эзлэх хувь (%)</i>	<i>15.9</i>	<i>11.4</i>	<i>22.7</i>	<i>44.6</i>	<i>21.6</i>	<i>21</i>	<i>20.1</i>	<i>20.8</i>

Орон нутагт ПОС, ПОБ, АТМ төхөөрөмжөөр хийгдсэн гүйлгээний тоо, дүнг улсын нийт үзүүлэлтэд харьцуулахад дүнгийн хувьд ПОС терминалаар хийгдсэн гүйлгээний 15.9 хувь, ПОБ терминалаар хийгдсэн гүйлгээний 22.7 хувь, АТМ төхөөрөмжөөр хийгдсэн гүйлгээний 21.6 хувийг эзэлж байгаа бол гүйлгээний тооны хувьд ПОС-11.4 хувь, ПОБ-44.6, АТМ-21 хувийг тус тус эзэлж байна.

1.4 Интернэтээр хийгдсэн гүйлгээ

Техник, технологийн дэвшлийг бэлэн бус төлбөр тооцоотой хослуулан ашиглах болсон өнөө үед интернэтийн үйлчилгээгээр төлбөрийн карт ашиглан төлбөр тооцоо гүйцэтгэх шинэлэг үйлчилгээ манай оронд нэвтэрч байна.

“Төлбөрийн картын журам”-ын 3.4.2. дахь заалтын дагуу төлбөрийн картаар интернэт ашиглан санхүүгийн болон санхүүгийн бус гүйлгээ хийх нь нэмэлт гүйлгээ гэж тооцогддог.

Хүснэгт 5. Интернэтээр хийгдсэн гүйлгээ

(сая төгрөгөөр, мянган ширхэгээр)

Интернэтийн гүйлгээний мэдээлэл	2010 оны эхний хагас	2011 оны эхний хагас	Өөрчлөлт	
			+, -	(%)
Гүйлгээний дүн	7860.46	12 693.0	4 832.5	61.5
Гүйлгээний тоо	58.9	87.1	28.2	47.9

2011 оны эхний хагас жилийг өмнөх оны мөн үетэй харьцуулахад нийт хийгдсэн гүйлгээний дүнгийн хувьд 4.8 тэрбум төгрөг буюу 61.5 хувиар, гүйлгээний тооны хувьд 28.2 мянган ширхэг буюу 47.9 хувиар интернэт гүйлгээ өссөн байна.

Хүснэгт 6. Залилангийн гүйлгээ

(сая төгрөгөөр)

2011 оны эхний хагас жил					
Төлбөрийн картын системийн нэр	Залилангийн арга	Гүйлгээний төрөл	Гүйлгээ хийгдсэн төхөөрөмж	Дүн	Гүйлгээний тоо
Виза, Мастер	Давхар уншуулах, гээгдсэн карт,	Бэлэн бус	АТМ	38.7	65
			ПОС	1.2	11
			Импринтер	34.1	74
Нийт				74.0	150

Гээгдсэн карт ашиглах ба давхар уншуулах аргаар, бэлэн бусаар АТМ төхөөрөмжөөр 65 удаагийн залилангийн гүйлгээгээр 38.7 сая төгрөг, ПОС терминалаар 11 удаа 1.2 сая төгрөг, Импринтер төхөөрөмжөөр 74 удаа 34.1 сая төгрөгийн залилангийн гүйлгээ тус тус хийгдсэн байна.

Нийт 150 гүйлгээгээр 74 сая төгрөгийн залилангийн гүйлгээ хийгджээ.

Хүснэгт 7. Монгол Улсад картаар үйлчлэх боломжтой байгууллагын тоо

2011 оны эхний хагас	Улаанбаатар хот	Орон нутаг	Улаанбаатар хотын нийт улсад эзлэх хувь (%)	Орон нутгийн нийт улсад эзлэх хувь (%)	КҮБ (давхардсан тоогоор)
	53 627	20 195	73	27	2076
Нийт	73 822*		100%		2.8%

* Эх сурвалж: Үндэсний статистикийн хороо

Монгол Улсын хэмжээнд картаар үйлчлэх боломжтой нийт 73 822 байгууллага байгаа бөгөөд Улаанбаатар хотод 53 627 буюу 73 хувь, орон нутагт 20 195 байгууллага буюу 27 хувь нь байна. Харин картаар үйлчлэгч байгууллагын тоо нь картаар үйлчлэх боломжтой нийт байгууллагын 2076 буюу дөнгөж 2.8 хувийг эзэлж байна. Энэ нь цаашид картаар үйлчлэгч байгууллагын тоог нэмэгдүүлж, төлбөрийн картын хэрэглээг өргөжүүлэх боломж их байгааг харуулж байна.

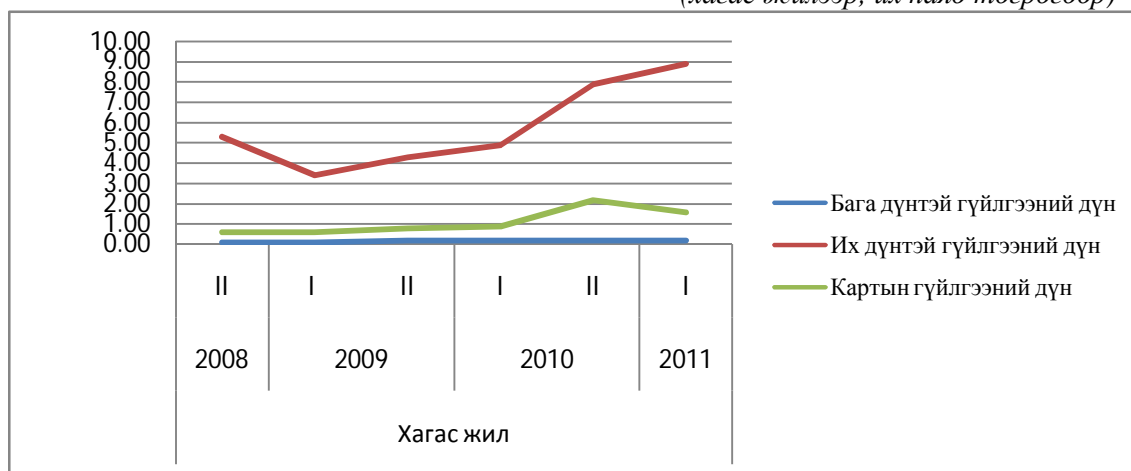
1.5 Төлбөрийн хэрэгслийн зарим үзүүлэлт

Төлбөрийн карт, кредит шилжүүлэг, дебет шилжүүлэг, чек нь бэлэн бус төлбөрийн хэрэгслийн гол түгээмэл хэлбэрүүд юм. Манай улсын хувьд чекийг зөвхөн банкны үйлчилгээнд бэлэн бус мөнгийг бэлэнжүүлэхэд хэрэглэж ирсэн тул энэ нь төлбөр тооцооны түгээмэл хэрэгсэл болж чадаагүй.

Төлбөрийн картан гүйлгээний 2008-2011 оны эхний хагас жилийн үзүүлэлтийг банк хоорондын их, бага дүнтэй гүйлгээний үзүүлэлттэй харьцуулсан байдлыг зураг 1, 2-т үзүүлээ.

Зураг 1. Их, бага дүнтэй гүйлгээ, картан гүйлгээний дүн

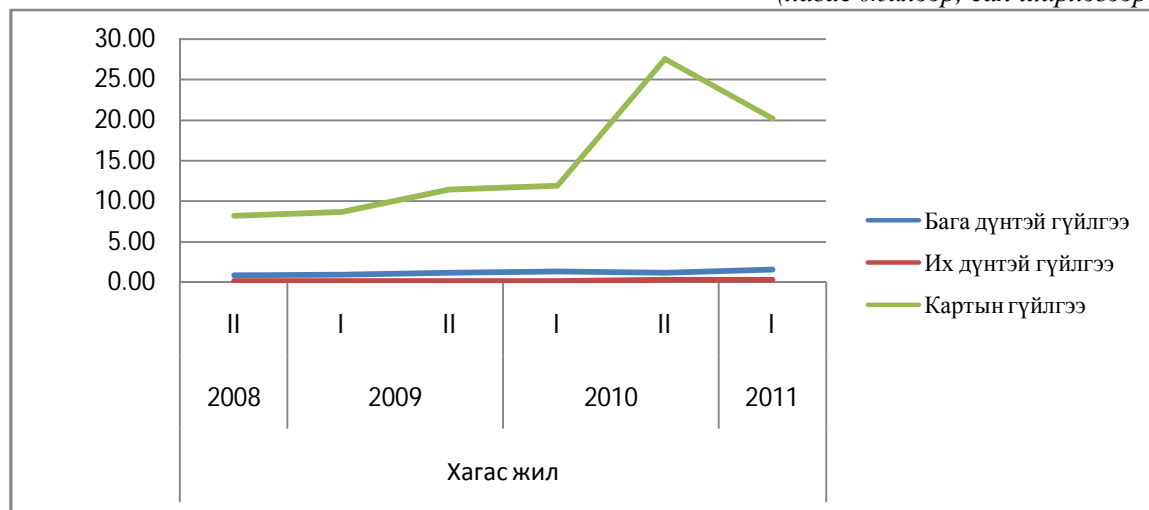
(хагас жилээр, их наяд төгрөгөөр)



Зураг 1-ээс үзэхэд 2008 оны сүүлийн хагас 2010 оны эхний хагас жилийн хооронд картан гүйлгээний дүн банк хоорондын бага дүнтэй гүйлгээний дүнгээс ойролцоогоор 2 дахин их байсан бол, 2010 оны сүүлийн хагас жилд картан гүйлгээний дүн эрс нэмэгдэж бараг 3 дахин их болсон байна. Төлбөрийн хэрэгслийн гүйлгээний дүнгийн хувьд банк хоорондын их дүнтэй гүйлгээний дүн хамгийн их байна.

Зураг 2. Их, бага дүнтэй гүйлгээ, картан гүйлгээний тоо

(хагас жилээр, сая ширхэгээр)



Зураг 2-оос үзэхэд картын гүйлгээний дүн банк хоорондын их, бага дүнтэй гүйлгээний дүнгээс илт давуу их байна.

Энд картын гүйлгээний үзүүлэлтийг зөвхөн банк хоорондын гүйлгээний бэлэн бус төлбөр тооцооны үзүүлэлттэй харьцуулсан бөгөөд нийт банкны салбарт хийгдэж буй бэлэн бус төлбөр тооцооны үзүүлэлттэй харьцуулахад арай өөр харьцаа гарч болох талтай юм.

Гэсэн хэдий ч картаар хийх төлбөр тооцооны хэмжээ илт нэмэгдэж, карт нь төлбөрийн чухал хэрэгсэл болсныг дээрх 2 зургаас харж болно.

ДҮГНЭЛТ

Төлбөрийн картын хэрэглээ нэмэгдэж, төлбөр тооцоонд өргөнөөр хэрэглэгдэх болсон нь төлбөрийн картын энэхүү судалгааны дараахь дүгнэлтүүдээс харагдаж байна.

1. Монгол Улсад 2011 оны эхний хагас жилийн байдлаар төлбөрийн карт эзэмшигч 2.2 сая, үүнээс төлбөрийн карт идэвхтэй ашиглагч 474.3 мянга байна. Карт эзэмшигчийн тоог өмнөх жилтэй харьцуулахад 60.1 хувиар өссөн, карт идэвхтэй ашиглагчийн тоо 28.4 хувиар буурсан байна. Энэ нь Хүний хөгжил сангаас иргэн бүрт олгож буй 21 000 төгрөгийг иргэд картаар авах болсон ч бэлэн бус төлбөр тооцоонд төдийлөн ашигладаггүйг харуулж байна.

2. 2011 оны эхний хагас жилийн байдлаар ПОС терминалаар 175.7 тэрбум төгрөгийн 2.5 сая ширхэг, ПОБ терминалаар 273.9 тэрбум төгрөгийн 1.2 сая ширхэг, АТМ төхөөрөмжөөр 1.1 их наяд төгрөгийн 16.5 сая ширхэг гүйлгээ тус тус хийгдсэн байна. АТМ төхөөрөмжөөр хийгдсэн гүйлгээний дүн хамгийн их буюу нийт дүнгийн 71 хувь, гүйлгээний тооны 81 хувийг эзэлж байна.

ПОС, ПОБ, АТМ төхөөрөмжөөр хийгдсэн нийт гүйлгээний дүн, тоо өнгөрсөн оны мөн үеэс гүйлгээний дүн 73.9 хувь, гүйлгээний тоо 69.7 хувиар, 2009 оны мөн үеэс 156.9 ба 132.2 хувиар тус тус их байна.

Төлбөрийн картын төлбөр тооцоонд ашиглагдаж буй төхөөрөмжийн тоо 2011 оны эхний хагас жилийн байдлаар 4956 ширхэг ПОС, 2076 ширхэг ПОБ, 410 ширхэг АТМ байгаа бөгөөд өмнөх оны мөн үетэй харьцуулахад ПОС терминал 961 ширхэгээр, ПОБ терминал 719 ширхэгээр, АТМ төхөөрөмж 105 ширхэгээр нэмэгдсэн байна.

3. Энэ судалгаанаас харахад картын нэгж гүйлгээний дундаж дүн 122.7 мянган төгрөг байна. Картын нэгж гүйлгээний дундаж дүнгээс үзэхэд иргэд картыг өргөн хэрэглээний, жижиглэнгийн худалдааны төлбөр тооцоо хийхдээ түлхүү ашигладаг нь харагдаж байна. Дашрамд дурьдахад, банк хоорондын бэлэн бус төлбөр тооцооны судалгаагаар 2011 оны эхний хагас жилийн байдлаар бага дүнтэй нэгж гүйлгээний дундаж дүн 155 мянга байжээ.

4. Орон нутаг дахь картын хэрэглээний үзүүлэлтээс харахад нийт карт эзэмшигчийн 24.9 хувь, карт идэвхтэй ашиглагчийн 18.8 хувь, төхөөрөмжийн хувьд ПОС-ын 18.6 хувь, ПОБ-ын 60.8 хувь, АТМ-ийн 28.3 хувийг орон нутаг эзэлж байна. Нийт ПОС терминалын 924 ширхэг, ПОБ терминалын 1263 ширхэг, АТМ төхөөрөмжийн 116 ширхэг нь орон нутагт ашиглагдаж байна.

ПОС, ПОБ, АТМ төхөөрөмжүүдээр улсын хэмжээнд хийгдсэн нийт гүйлгээний дүнд орон нутгийн эзлэх хувийг авч үзвэл ПОС терминалаар хийгдсэн гүйлгээ 15.9 хувийг, ПОБ терминалаар 22.7 хувийг, АТМ төхөөрөмжөөр 21.6 хувийг тус тус эзэлж байна. Эндээс дүгнэхэд хөдөө орон нутагт ПОС терминалын хэрэглээ бага, харин АТМ, ПОБ терминалын хэрэглээ илүү өндөр байна. Энэ нь төлбөрийн картын үйлчилгээ Улаанбаатар хотод төвлөрсөн хэвээр байгааг харуулж байна.

ТӨЛБӨР ТООЦОО, БҮРТГЭЛИЙН ГАЗАР
Төлбөрийн бодлого, зохицуулалтын хэлтэс

