

ТӨЛБӨР ТООЦОО БҮРТГЭЛИЙН ГАЗАР
ТӨЛБӨРИЙН БОДЛОГО ЗОХИЦУУЛАЛТЫН АЛБА

ТӨЛБӨРИЙН КАРТЫН ХЭРЭГЛЭЭНИЙ СУДАЛГАА

Өмнөх үг	2
I. МОНГОЛ УЛС ДАХЬ ТӨЛБӨРИЙН КАРТЫН ЗАХ ЗЭЭЛ.....	3
I.1. Карт эзэмшигчид ба карт идэвхтэй ашиглагчдын тоо	3
I.2. Төхөөрөмжийн тоо.....	3
I.3. ПОС, ПОБ, АТМ төхөөрөмжөөр хийгдсэн гүйлгээний тоо, дүн	4
I.4. Төлбөрийн картын банк хоорондын гүйлгээ	9
I.5. Картын хэрэглээ орон нутагт	9
I.6. Сүлжээгээр хийгдсэн гүйлгээ	10
I.7. Интернэтээр хийгдсэн гүйлгээ.....	11
I.8. Залилангийн гүйлгээ	12
I.9. Төлбөрийн картын үйлчилгээний төлбөр, хүү, шимтгэл.....	12
II. ДҮГНЭЛТ	14
II. 1. Монгол улс дахь төлбөрийн картын зах зээл.....	14

Өмнөх үг

Монгол Улсад өргөнөөр ашиглаж буй төлбөрийн картын хэрэглээний тоон үзүүлэлтүүд, түүний өөрчлөлт, өсөлтийг тодорхойлох зорилгоор Монголбанк нь “Төлбөрийн картын хэрэглээ”-ний судалгааг хагас жил тутамд нэгтгэн гаргадаг.

Монголбанкны Ерөнхийлөгчийн 2009 оны 8 дугаар сарын 6-ны өдрийн 440 тоот тушаалаар батлагдсан “Төлбөрийн картын журам”-ын хавсралтуудын дагуу судалгааны ажлыг төлбөрийн картын үйлчилгээ үзүүлэгч 10 банкны 2008 оноос 2010 оны эхний хагас жилийн тоон үзүүлэлтүүдийг хамруулан хийлээ. Энэхүү судалгааны тоо баримтууд давхардсан тоо¹-гоор тооцоологдсон болно. Уг судалгааны ажил дараахь 4 хэсгээс бүрдэнэ. Үүнд:

- I. Монгол улс дахь төлбөрийн картын зах зээл
- II. Төлбөрийн картын үзүүлэлтүүдийг банк тус бүрээр харьцуулах нь
- III. Төлбөрийн карттай холбоотой бусад гүйлгээ
- IV. Дүгнэлт

¹ Нэг хэрэглэгч хэд хэдэн банкны карт эзэмшдэг тохиолдол.

I. МОНГОЛ УЛС ДАХЬ ТӨЛБӨРИЙН КАРТЫН ЗАХ ЗЭЭЛ

I.1. Карт эзэмшигчид ба карт идэвхтэй ашиглагчдын тоо

Карт эзэмшигчид 2010 оны эхний хагас жилийн тоог өмнөх оны сүүлийн хагас жилийн тоотой харьцуулахад 49.7 мянга буюу 2.6%-иар, карт идэвхтэй ашиглагчдын тоо 16,3 мянга буюу 3,4 %-иар буурсан байна. (Хүснэгт 1)

Хүснэгт 1. Карт эзэмшигчид, карт идэвхтэй ашиглагчдын тоо (өссөн дүнгээр)

Д/Д	Карт эзэмшигч/ашиглагч	2008 оны сүүлийн хагас жил	2009 оны эхний хагас жил	2009 оны сүүлийн хагас жил	2010 оны эхний хагас жил	2010.06.30
						2009.12.31 өөрчлөлт /хувиар/
1	Эзэмшигчдийн тоо	1,182,526	1,446,774	1,885,103	1,835,375	-2.6%
2	Идэвхтэй ашиглагчдын тоо	470,773	801,842	476,230	459,894	-3.4%
Нийт өөрчлөлт:		711,753	644,932	1,408,873	1,375,481	-2.4%

+ өссөн үзүүлэлт, - буурсан үзүүлэлт

I.2. Төхөөрөмжийн тоо

Монгол Улсын банкууд төлбөрийн картын төлбөр тооцоонд ПОС терминал (төлбөрийн картаар тооцоо хийх зориулалттай байгууллагуудад суурилуулсан төхөөрөмж), ПОБ терминал (банкны төв, түүний салбарууд дээр байршсан төлбөрийн картаар тооцоо хийх зориулалттай төхөөрөмж), импринтер төхөөрөмж (төлбөрийн картаар төлбөр тооцоо хийх зориулалттай бүхий механик төхөөрөмж), АТМ төхөөрөмж (банкны төв, түүний салбарууд болон байгууллагуудад суурилуулсан төлбөрийн картаар өөрөө өөртөө үйлчлэх зориулалт бүхий төхөөрөмж), ашиглаж байна. (Хүснэгт 2)

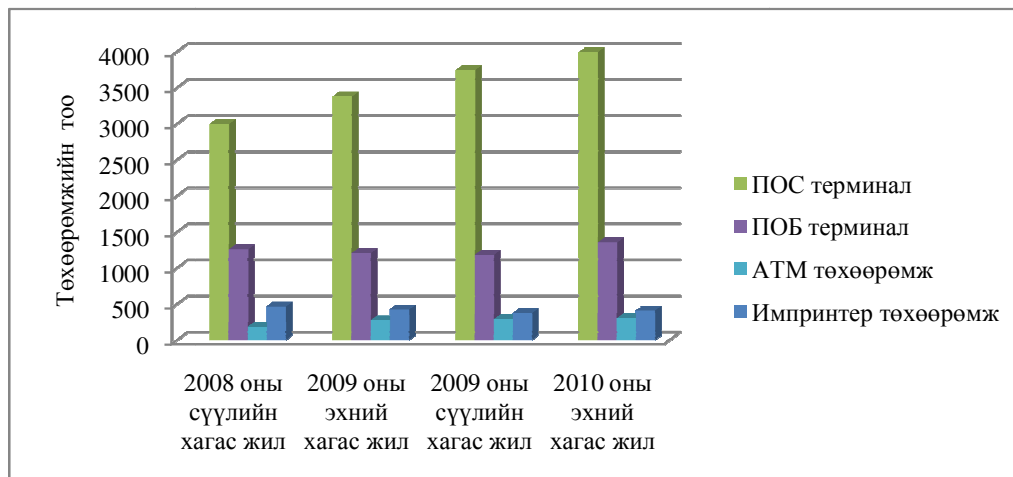
Хүснэгт 2. Төхөөрөмжийн тоо (өссөн дүнгээр)

Д/Д	Төхөөрөмжүүд	2008 оны сүүлийн хагас жил	2009 оны эхний хагас жил	2009 оны сүүлийн хагас жил	2010 оны эхний хагас жил	2010.06.30
						2009.12.31 өөрчлөлт /хувиар/
1	ПОС терминал	3,060	3,381	3,754	3,995	+6.4
2	ПОБ терминал	1,299	1,253	1,186	1,357	+14.4
3	АТМ төхөөрөмж	189	279	292	305	+4.5
4	Импринтер төхөөрөмж	470	397	417	412	-1.2
Нийт:		5,018	5,310	5,649	6,069	7.43

+ өссөн үзүүлэлт, - буурсан үзүүлэлт

Төхөөрөмжийн хувьд 2010 оны эхний хагас жилийн байдлаар авч үзэхэд ПОС терминалын тоо өмнөх оны сүүлийн хагас жилийнхээс 241 ширхэг буюу 6,42%-иар, ПОБ терминал 171 ширхэг буюу 14,4%-иар, АТМ төхөөрөмж 13 ширхэг буюу 4,5%-иар тус тус өсөж, импринтер төхөөрөмж 5 ширхэг буюу 1,2%-иар буурсан үзүүлэлттэй байна.

График 1. Төхөөрөмжийн тоо



ПОС, АТМ төхөөрөмжийн тоо харьцангуй жигд өсөлттэй байгаа бол импринтер, ПОБ терминалын тоо харьцангуй тогтвортой байна. (График 1)

1.3. ПОС, ПОБ, АТМ төхөөрөмжөөр хийгдсэн гүйлгээний тоо, дүн

Банкуудын ПОС терминалаар хийгдсэн нийт гүйлгээний дүн, тоог Хүснэгт 3-т харуулав.

Хүснэгт 3. ПОС терминалаар хийгдсэн гүйлгээний тоо, дүн

Д/Д	ПОС терминалаар хийгдсэн гүйлгээний мэдээлэл	2008 оны сүүлийн хагас жил	2009 оны эхний хагас жил	2009 оны сүүлийн хагас жил	2010 оны эхний хагас жил	2010.06.30
						2009.12.31 өөрчлөлт /хувиар/
1	Гүйлгээний дүн (тэрбум төгрөгөөр)	53.2	49.1	51.2	95.6	+ 86.9
2	Гүйлгээний тоо (сая ширхэгээр)	0.7	0.7	1.0	1.1	+ 10.9
Нэгж гүйлгээний дундаж дүн /мянган.төгрөгөөр/		74.2	65.9	51.2	86.2	+ 68.4

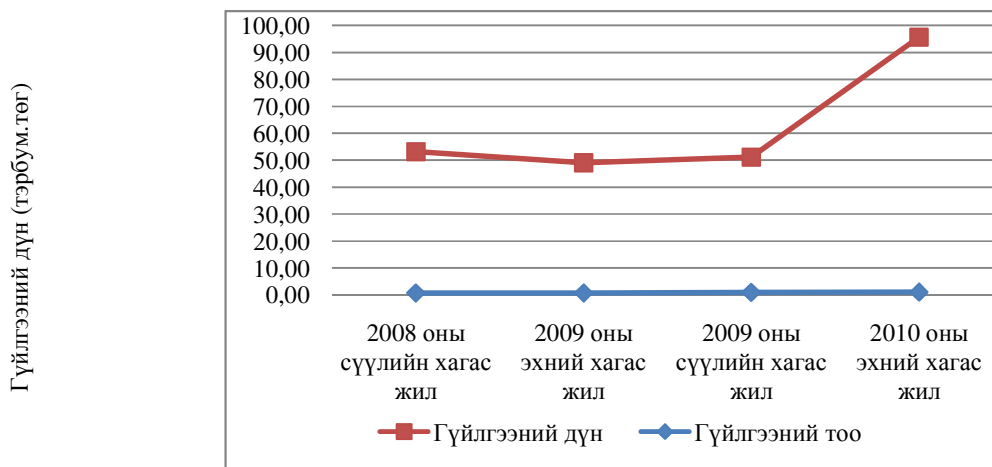
+ өссөн үзүүлэлт, - буурсан үзүүлэлт

ПОС терминалаар 2010 оны эхний хагас жилийн байдлаар хийгдсэн гүйлгээний нийт дүнг өмнөх оны сүүлийн хагас жилтэй харьцуулахад 44,5 тэрбум төгрөг буюу 86,9%-иар өссөн бол гүйлгээний тоо дээрх хугацаанд нэг мянган ширхэг буюу 10,9%-иар өсөж, нэгж гүйлгээний дундаж дүн 51,2 мянган төгрөгөөс 86,2 мянган төгрөг хүрч, 35 мянган төгрөгөөр өссөн байна.

ПОС терминалаар хийгдсэн гүйлгээний нэг улирлын дундаж дүн 47,8 тэрбум төгрөг, тоо 0.53 сая ширхэг байна.

ПОС терминалаар 2008 оны сүүлийн хагас жилээс 2010 оны эхний хагас жил хүртэлх хугацаанд хийгдсэн гүйлгээний дүн, тоог дараахь графикаар харуулав. (График 2)

График 2. ПОС терминалаар хийгдсэн гүйлгээний дүн, тоо



Дээрх графикаас харахад ПОС терминалаар хийгдсэн гүйлгээний дүн 2010 оны эхний хагас жилд огцом өсөлттэй, харин гүйлгээний тоо тогтмол өссөн байна.

Хүснэгт 4. ПОБ терминалаар хийгдсэн гүйлгээний тоо, дүн

Д/Д	ПОБ терминалаар хийгдсэн гүйлгээний мэдээлэл	2008 оны сүүлийн хагас жил	2009 оны эхний хагас жил	2009 оны сүүлийн хагас жил	2010 оны эхний хагас жил	2010.06.30
						2009.12.31 өөрчлөлт /хувиар/
1	Гүйлгээний дүн (тэрбум төгрөгөөр)	261.4	221.1	232.5	170.4	-26.7
2	Гүйлгээний тоо (сая ширхэгээр)	2.2	1.5	1.7	1.0	-41.8
Нэгж гүйлгээний дундаж дүн /мянган.төгрөгөөр/		116.6	149.6	136.4	171.7	25.9

+ өссөн үзүүлэлт, - буурсан үзүүлэлт

ПОБ терминалаар 2010 оны эхний хагас жилийн байдлаар хийгдсэн гүйлгээний дүн өмнөх хагас жилтэй харьцуулахад 62,1 тэрбум төгрөг буюу 26,7%-иар, гүйлгээний тоо дээрх хугацаанд 712,74 мянган ширхэг буюу 41,8%-иар тус тус буурсан. Харин нэгж гүйлгээний дундаж дүн 136,4 мянган төгрөгөөс 171,7 мянган төгрөг болж 35,4 мянган төгрөгөөр буюу 25,9%-иар өссөн нь гүйлгээний тоо хэмжээний бууралт нь гүйлгээний дүнгийн бууралтаас илүү өндөр хувьтай байгаатай холбоотой байна.

ПОБ терминалаар хийгдсэн гүйлгээний нэг улирлын дундаж дүн 85,2 тэрбум төгрөг, тоо 0.5 сая ширхэг байна.

ПОБ терминалаар 2008 оны сүүлийн хагас жилээс 2010 оны эхний хагас жил хүртэлх хугацаанд хийгдсэн гүйлгээний дүн, тоог дараахь графикаар харуулав. (График 3)

График 3. ПОБ терминалаар хийгдсэн гүйлгээний тоо, дүн

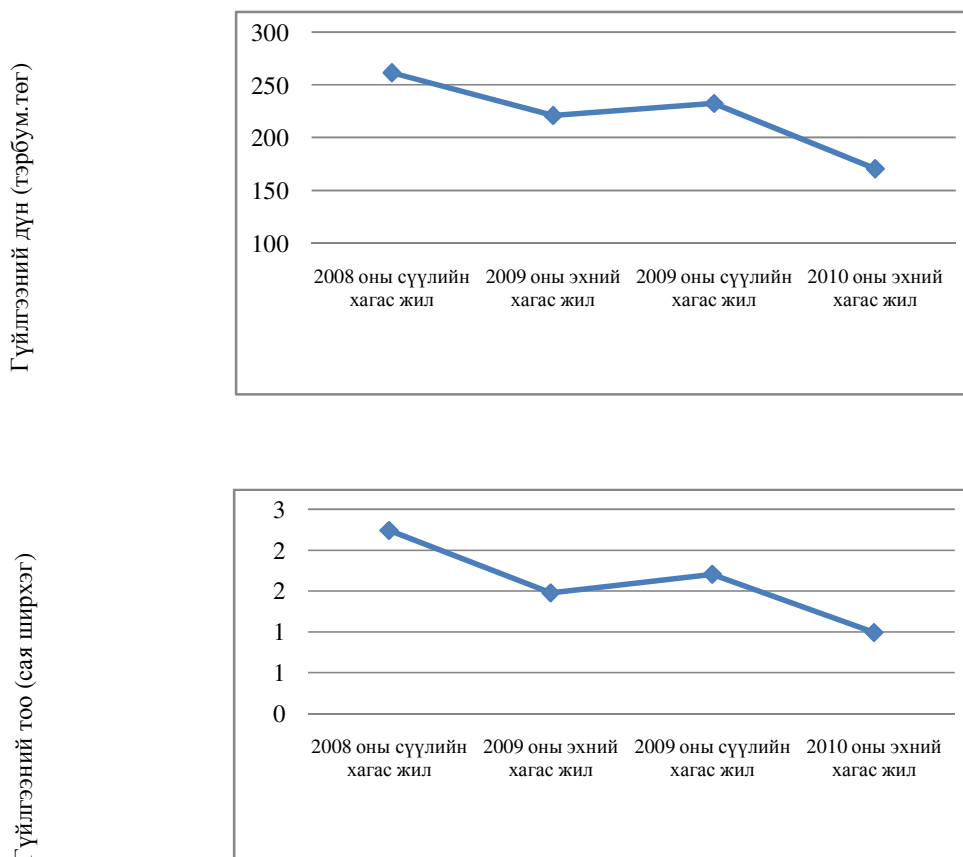


График 3-аас харахад ПОБ терминалаар хийгдсэн гүйлгээний дүн, тоо нь 2009 оны болон 2010 оны эхний хагас жилд тогтмол буурсан үзүүлэлттэй байна.

Хүснэгт 5. АТМ төхөөрөмжөөр хийгдсэн гүйлгээний дүн, тоо

Д/Д	АТМ төхөөрөмжөөр хийгдсэн гүйлгээний мэдээлэл	2008 оны сүүлийн хагас жил	2009 оны эхний хагас жил	2009 оны сүүлийн хагас жил	2010 оны эхний хагас жил	2009.12.31
						2008.12.31 өөрчлөлт /хувиар/
1	Гүйлгээний дүн (тэрбум төгрөгөөр)	322.5	339.5	535.1	635.0	+18.7%
2	Гүйлгээний тоо (сая ширхэгээр)	5.3	6.5	8.7	9.8	+12.9%
Нэгж гүйлгээний дундаж дүн /мянган.төгрөгөөр/		61.3	51.8	61.5	64.6	+5.1%

+ өссөн үзүүлэлт, - буурсан үзүүлэлт

АТМ төхөөрөмжөөр хийгдсэн гүйлгээний дүн 2010 оны эхний хагас жилийн байдлаар 635,0 тэрбум төгрөгт хүрч 2009 оны сүүлийн хагас жилтэй харьцуулахад 99,85 тэрбум төгрөг буюу 18,79%-иар, гүйлгээний тоо 1,12 сая ширхэг буюу 12,9%-иар, нэгж гүйлгээний дундаж дүн 61,5 мянган төгрөгөөс 64,6 мянган төгрөгт хүрч 5,1%-иар тус тус өссөн байна.

АТМ төхөөрөмжөөр хийгдсэн гүйлгээний нэг улирлын дундаж дүн 317,5 тэрбум төгрөг, тоо 4.9 сая ширхэг байна.

АТМ төхөөрөмжөөр 2008 оны сүүлийн хагас жил, 2009 оны эхний болон сүүлийн хагас жил, 2010 оны эхний хагас жилд хийгдсэн гүйлгээний дүн, тоог дараахь графикаар харуулав. (График 4)

График 4. АТМ төхөөрөмжөөр хийгдсэн гүйлгээний дүн, тоо

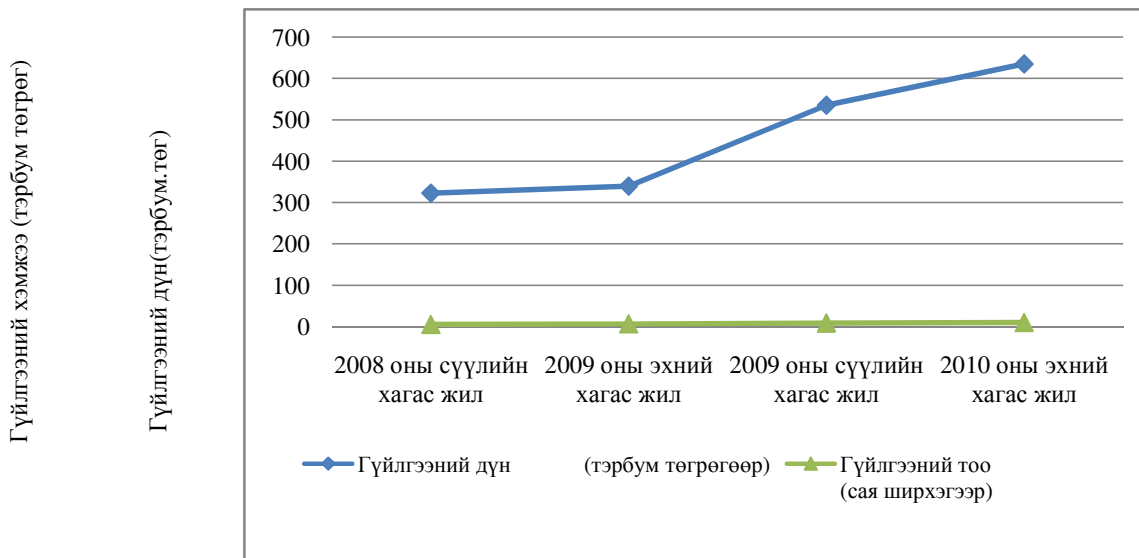


График 4-өөс харахад АТМ төхөөрөмжөөр хийгдсэн гүйлгээний дүн, тоо 2009 оны сүүлийн хагасаас эхлэн, 2010 оны эхний хагас жил огцом өссөн нь АТМ төхөөрөмжийн тоо тасралтгүй нэмэгдэж байгаа болон карт эзэмшигч мөнгөө бэлэнжүүлэх сонирхол өндөртэй байгааг харуулж байна.

Хүснэгт 6. ПОС, ПОБ, АТМ төхөөрөмжөөр хийгдсэн гүйлгээний дүн, тоо

Д/Д	Төхөөрөмжөөр хийсэн гүйлгээний мэдээлэл		2008 оны сүүлийн хагас жил	2009 оны эхний хагас жил	2009 оны сүүлийн хагас жил	2010 оны эхний хагас жил	2010 оны эхний хагас жил
							2009 оны сүүлийн хагас жил өөрчлөлт /хувиар/
1	ПОС терминалаар хийгдсэн гүйлгээ	дүн /тэрбум төгрөг/	53.2	49.1	51.2	95.6	86.9%
		тоо /сая ширхэг	0.7	0.7	1.0	1.1	10.9%
2	ПОБ терминалаар хийгдсэн гүйлгээ	дүн /тэрбум төгрөг/	261.4	221.1	232.5	170.4	-26.7%
		тоо /сая ширхэг	2.2	1.5	1.7	1.0	-41.8%
3	АТМ төхөөрөмжөөр хийгдсэн гүйлгээ	дүн /тэрбум төгрөг/	322.5	339.9	535.1	635.0	18.7%
		тоо /сая ширхэг	5.3	6.6	8.7	9.8	12.9%
Нийт		дүн /тэрбум төгрөг/	637.1	610.1	818.7	901.0	10.0%
		тоо /сая ширхэг	8.2	8.8	11.4	11.9	4.5%

Хүснэгт 6-аас харахад 2010 оны эхний хагас жилийн ПОС терминалаар хийгдсэн гүйлгээний дүн өмнөх оны сүүлийн хагас жилийн үзүүлэлттэй харьцуулахад 51.2 тэрбум төгрөгөөс 95.6 тэрбум төгрөг хүртэл өсч, гүйлгээний тоо 1 сая ширхэгээс 1,1 сая ширхэг хүртэл өссөн, ПОБ терминалаар хийгдсэн

гүйлгээний дүн 232,5 тэрбум төгрөгөөс 170,4 тэрбум төгрөг, гүйлгээний тоо 1,7 сая ширхэгээс 1.0 сая ширхэг хүртэл буурсан бол АТМ төхөөрөмжөөр хийгдсэн гүйлгээний дүн 535,1 тэрбум төгрөгөөс 635,0 тэрбум төгрөг, гүйлгээний тоо 8,7 сая ширхэгээс 9,8 сая ширхэг хүртэл тус тус өссөн байна.

ПОС, ПОБ, АТМ төхөөрөмжөөр сүүлийн 2 жилийн хугацаанд хийгдсэн нийт гүйлгээний тоо, дүнг авч үзэхэд ПОС терминалаар 249,1 тэрбум төгрөгийн 3,6 сая ширхэг, ПОБ терминалаар 885,3 тэрбум төгрөгийн 6,4 сая ширхэг, АТМ төхөөрөмжөөр 1.832,5 тэрбум төгрөгийн 30,4 сая ширхэг гүйлгээ тус тус хийгдсэн байна. Үүнээс үзэхэд карт эзэмшигчид КҮБ-д байрших ПОС терминалаар гүйлгээ хийхээсээ илүүтэйгээр банк, банкны салбарт гүйлгээ дээр байрших ПОБ терминалаар эсхүл АТМ төхөөрөмж ашиглан бэлэн мөнгө авах гүйлгээ хийх сонирхол өндөр байна. Гэхдээ сүүлийн хагас жилд ПОС терминалаар хийгдсэн гүйлгээний тоо, хэмжээ эрс өссөн байгаа нь бэлэн бус төлбөр тооцоог дэмжих бодлого амжилттай хэрэгжиж байгааг харуулж байна.

Хүснэгт 7. Гүйлгээний дүн, тоо (2010 оны эхний хагас жил, дүн тэрбум төгрөгөөр, тоо сая ширхэгээр)

Утга		Банк өөрийн сүлжээгээр хийсэн гүйлгээ		Банк бусад сүлжээгээр хийсэн гүйлгээ		Банк өөрийн сүлжээгээр болон бусад сүлжээгээр хийгдсэн гүйлгээний зөрүү		Дебет карт	Кредит карт	Дебет карт, Кредит картаар хийгдсэн гүйлгээний зөрүү
		Бэлэн	Бэлэн бус	Бэлэн	Бэлэн бус	Бэлэн	Бэлэн бус			
Нийт	Дүн	682.4	40.0	619.1	177.4	63.3	-137.4	870.8	71.3	799.4
	Тоо	9.3	0.5	13.2	2.0	-3.9	-1.5	17.5	0.6	16.9
Нэгж гүйлгээний дундаж дүн /мянган төгрөгөөр/		73.4	74.1	46.8	87.9	-16.1	93.0	49.7	118.5	47.2

Дээрх хүснэгтээс харахад банк өөрийн сүлжээгээр бэлнээр хийгдсэн гүйлгээ 682.4 тэрбум төгрөгийн 9,3 сая ширхэг, бэлэн бусаар 40.0 тэрбум төгрөгийн 0.5 сая ширхэг, бусад сүлжээгээр хийгдсэн бэлнээр хийгдсэн гүйлгээ 619.1 тэрбум төгрөгийн 13,2 сая ширхэг, бэлэн бусаар 177.4 тэрбум төгрөгийн 2.0 сая ширхэг байна. Энэ нь банк өөрийн сүлжээгээр илүү олон гүйлгээ хийж байгааг харуулж байна.

Дебет, кредит картаар хийгдсэн гүйлгээний дүн 799.4 тэрбум төгрөгийн 16.9 сая ширхэгээр зөрүүтэй байгаагаас харахад дийлэнх карт эзэмшигчид дебет карт эзэмшдэг, зээлийн эрх бүхий кредит картын үйлчилгээ бага байна.

I.4. Төлбөрийн картын банк хоорондын гүйлгээ

Монголбанкны Төлбөр Тооцооны Төв нь 2010 оны 5 дугаар сарын 15-ны өдрөөс эхлэн 1 сарын хугацаанд төлбөрийн картын банк хоорондын гүйлгээг 24 цагийн турш тасралтгүй дамжуулах гүйцэтгэх туршилтыг амжилттай гүйцэтгэсэн. 2010 оны эхний хагас жилд ХААН, Худалдаа хөгжлийн банкуудтай харилцан ойлголцох санамж бичиг байгуулсанаар, “Банк хоорондын төлбөрийн картын нэгдсэн сүлжээ”-г 2010 оны 6 дугаар сарын 16-ны өдөр албан ёсоор нээж, төлбөрийн картын клирингийн үйлчилгээг нэвтрүүлээд байна.

Хүснэгт 8. Төлбөрийн картын банк хоорондын гүйлгээний дүн, тоо (2010 оны эхний хагас жил, дүн сая. төгрөгөөр)

Утга		2010 оны эхний хагас жил			Нийт
		ПОС терминал	ПОБ терминал	АТМ төхөөрөмж	
Тоо	Хэмжээ	4,829	1,651	18,744	25,224
	Хувь	19.1%	6.5%	74.3%	100%
Дүн	Хэмжээ	190.0	205.8	827.9	1,224
	Хувь	15.5%	16.8%	67.7%	100%
Нэгж гүйлгээний дундаж дүн /мянган.төгрөгөөр/		39.3	124.7	44.2	

Хүснэгт 8-аас харахад 2010 оны 5 дугаар сарын 15-наас 6 дугаар сарын 30-ний өдөр хүртэлх хугацаанд ПОС терминалаар буюу бэлэн бус төлбөр тооцоогоор 4,829 ширхэг буюу 190,0 сая төгрөгийн, ПОБ терминалаар 1,651 ширхэг 205,8 сая төгрөг, АТМ төхөөрөмжөөр 18,744 ширхэг 827,9 сая төгрөгийн банк хоорондын төлбөр тооцоог гүйцэтгэсэн байна.

Нийт гүйлгээний дүнгийн 67,7%-ийг, тооны 74,3%-ийг АТМ төхөөрөмжөөр хийгдсэн бэлэн төлбөр тооцоо эзэлж байна.

I.5. Картын хэрэглээ орон нутагт

Банкууд нийт 21 аймагт төлбөрийн картны үйлчилгээ үзүүлж байна. Хүснэгт 9-д орон нутаг дахь карт эзэмшигчид, ашиглагчид, төхөөрөмжийн тоо хэмжээ болон улсын хэмжээний нийт үзүүлэлтэд тэдгээрийн эзлэх хувийг харуулав.

Хүснэгт 9. Орон нутаг дахь карт эзэмшигчид, идэвхтэй ашиглагчид, төхөөрөмжийн тоо (2010 оны эхний хагас жил)

Үзүүлэлт	Карт эзэмшигчдийн тоо	Карт идэвхтэй ашиглагчдын тоо	Төхөөрөмжийн тоо			
			ПОС терминал	ПОБ терминал	АТМ төхөөрөмж	Импринтер төхөөрөмж
Нийт (орон нутаг)	449,475.0	94,641.0	764.0	581.0	87.0	15
Нийт (улс)	1,835,375.0	459,894.0	3,995.0	1,357.0	305.0	412.0
Эзлэх хувь (%)	24.5%	20.6%	19.1%	42.8%	28.5%	3.6%

Хүснэгт 9-өөс харахад хөдөө орон нутгийн карт эзэмшигчид нийт карт эзэмшигчдийн 24.5%-ийг, нийт карт идэвхтэй ашиглагчдын 20.6%-ийг эзэлж байна. Төхөөрөмжийн хувьд хөдөө орон нутагт нийт ПОС терминалын 19,1%-ийг, ПОБ терминалын 42,8%-ийг, АТМ төхөөрөмжийн 28,5%-ийг, импринтер төхөөрөмжийн 3,6%-ийг тус тус ашиглаж байна.

Хүснэгт 10. Орон нутаг дахь ПОС, ПОБ, АТМ гүйлгээний тоо, дүн (2010 оны эхний хагас жил)

Үзүүлэлт	ПОС терминалаар хийгдсэн гүйлгээ		ПОБ терминалаар хийгдсэн гүйлгээ		АТМ терминалаар хийгдсэн гүйлгээ	
	дүн	тоо	дүн	тоо	дүн	тоо
	/тэрбум төгрөг/	/мянган ширхэг/	/тэрбум төгрөг/	/мянган ширхэг/	/тэрбум төгрөг/	/мянган ширхэг/
Нийт (орон нутаг)	2.3	120.6	51.2	370.6	120.2	1,715.0

Нийт (улс)	95.6	1,109.4	170.4	992.0	635.0	9,824.2
Эзлэх хувь (%)	2.4%	10.9%	30.1%	37.4%	18.9%	17.5%

ПОС, ПОБ, АТМ төхөөрөмжөөр хийгдсэн гүйлгээний тоо, дүнг улсын нийт үзүүлэлтэд харьцуулахад лүнгийн хувьд ПОС терминалаар хийгдсэн гүйлгээний 2,4%, ПОБ терминалаар 30,1%, АТМ төхөөрөмжөөр 18,9%-ийг тус тус эзэлж байна. Харин тооны хувьд ПОС терминалаар хийгдсэн гүйлгээ 10,9%, ПОБ терминалаар 37,4%, АТМ төхөөрөмжөөр 17,5%-ийг тус тус эзэлж байна.

Хүснэгт 11.КҮБ²-ын тоо
(2010 оны эхний, 2009 оны сүүлийн хагас жил, өссөн дүнгээр)

Үзүүлэлт	КҮБ-ын тоо		2010 оны эхний хагас жил
	2009 оны сүүлийн хагас жил	2010 оны эхний хагас жил	2009 оны сүүлийн хагас жил өөрчлөлт /хувиар/
Орон нутаг	638	646	+1.3%
Улаанбаатар хот	3,440	3,730	+8.4%
Нийт	4,078	4,376	+7.3%

+ өссөн үзүүлэлт, - буурсан үзүүлэлт

КҮБ-ын тоо 2010 оны эхний хагас жилийн байдлаар 2009 оны сүүлийн хагас жилийн үзүүлэлтээс 298 ширхэгээр буюу 7,3%-иар өсч 4376 ширхэгт хүрсэн байна. Орон нутаг дахь КҮБ-ын тоо 2010 оны эхний хагас жилд 2009 оны сүүлийн хагас жилээс 8 ширхэгээр буюу 1,3%-иар, Улаанбаатар хотод 290 ширхэгээр буюу 8,4%-иар тус тус өссөн байна.

Нийт КҮБ-ын 3,730 буюу 85,0% Улаанбаатар хотод, 646 буюу 15,0% нь орон нутагт үйлчилж байна.

1.6. Сүлжээгээр хийгдсэн гүйлгээ

Төлбөрийн картаар хийгдэж буй гүйлгээ нь дараахь 5 сүлжээгээр хийгддэг бөгөөд 2010 оны эхний хагас жилийн байдлаарх тоон үзүүлэлтийг гаргалаа. Үүнд:

- I. Банк өөрийн гаргасан картыг ашиглан банкны өөрийн сүлжээгээр хийгдсэн гүйлгээ
- II. Банк өөрийн гаргасан картыг ашиглан Монгол Улсын өөр банкны сүлжээгээр хийгдсэн гүйлгээ
- III. Банк өөрийн гаргасан картыг ашиглан гадаад улсын банкны сүлжээгээр хийгдсэн гүйлгээ
- IV. Банк өөрийн гаргасан картаас бусад Монгол Улсын харьяа байгууллагын гаргасан картыг ашиглан өөрийн сүлжээгээр хийгдсэн гүйлгээ
- V. Гадаадын байгууллага эсвэл Монгол Улсын бусад банкуудаар дамжуулан гаргасан гадаадын картыг ашиглан өөрийн сүлжээгээр хийгдсэн гүйлгээ

²КҮБ – Картаар үйлчлэгч байгууллага

Хүснэгт 12. Сүлжээгээр хийгдсэн гүйлгээний тоо, дүн
(тэрбум төгрөгөөр, тоо сая ширхэгээр 2010 оны эхний хагас жил)

Нийт	Утга	I	II	III	IV	V	Нийт
	Дүн	771.5	23.3	52.2	20.5	31.2	898.6
	Тоо	10.7	0.4	0.2	0.3	0.1	11.8
Эзлэх хувь (%)	Дүн	85.9%	2.6%	5.8%	2.3%	3.5%	-
	Тоо	90,7%	3.1%	2.1%	2.9%	1.2%	-

Хүснэгт 12-оос харахад 2010 оны эхний хагас жилийн байдлаар нийт 898.6 тэрбум төгрөгийн 11.8 сая ширхэг гүйлгээ хийгдсэн байна.

- I. Банк өөрийн гаргасан картыг ашиглан банкны өөрийн сүлжээгээр хийгдсэн гүйлгээ нийт гүйлгээний дүнгийн 771.5 тэрбум төгрөг буюу 85,9%-ийг, тоо 10.7 сая ширхэг буюу 90,7%-ийг,
- II. Банк өөрийн гаргасан картыг ашиглан Монгол Улсын өөр банкны сүлжээгээр хийгдсэн гүйлгээ нийт гүйлгээний дүнгийн 23.3 тэрбум төгрөг буюу 2,6%-ийг, тооны 0.4 сая ширхэг буюу 2,1%-ийг
- III. Банк өөрийн гаргасан картыг ашиглан гадаад улсын банкны сүлжээгээр хийгдсэн гүйлгээ нийт гүйлгээний дүнгийн 52,2 тэрбум төгрөг буюу 5,8%-ийг, тооны 0.2 сая ширхэг буюу 2,1%-ийг,
- IV. Банк өөрийн гаргасан картаас бусад Монгол Улсын харьяа байгууллагын гаргасан картыг ашиглан өөрийн сүлжээгээр хийгдсэн гүйлгээ нийт гүйлгээний дүнгийн 20.5 тэрбум төгрөг буюу 2,3%-ийг, тооны 0.3сая ширхэг буюу 2,9%-ийг,
- V. Гадаадын байгууллага эсвэл Монгол Улсын бусад банкуудаар дамжуулан гаргасан гадаадын картыг ашиглан өөрийн сүлжээгээр хийгдсэн гүйлгээ нийт гүйлгээний дүнгийн 31.2 тэрбум төгрөг буюу 3,5%-ийг, тооны 0.1 сая ширхэг буюу 1,2%-ийг,

тус тус эзэлж байна.

1.7. Интернэтээр хийгдсэн гүйлгээ

Техник, технологийн дэвшлийг бэлэн бус төлбөр тооцоотой хослуулан ашиглах болсон өнөө үед интернэтийн үйлчилгээгээр төлбөрийн картаар төлбөр тооцоо гүйцэтгэх шинэлэг үйлчилгээ манай оронд нэвтэрчбайна.

“Төлбөрийн картын журам”-ын 3.4.2. дах заалтын дагуу төлбөрийн картаараа интернэт ашиглан санхүүгийн болон санхүүгийн бус гүйлгээ хийх нь нэмэлт гүйлгээ болно.

Хүснэгт 13. Интернэтээр хийгдсэн гүйлгээ

Д/Д	Интернэтийн гүйлгээний мэдээлэл	2008 оны сүүлийн хагас жил	2009 оны эхний хагас жил	2009 оны сүүлийн хагас жил	2010 оны эхний хагас жил	2010 оны эхний хагас жил
						2009 оны сүүлийн хагас жил өөрчлөлт /хувиар/
1	Гүйлгээний дүн (тэрбум төгрөгөөр)	5.6	7.7	8.4	7.9	-6.4%
2	Гүйлгээний тоо (мянган ширхэгээр)	35.4	58.5	48.1	59.8	+24.4%

Нэгж гүйлгээний дундаж дүн /мянган.төгрөгөөр/	156.9	130.9	174.8	131.6	-24.7%
--	-------	-------	-------	-------	--------

+ өссөн үзүүлэлт, -буурсан үзүүлэлт

Хүснэгтээс харахад 2010 оны эхний хагас жилд интернэтээр хийгдсэн нэгж гүйлгээний дундаж дүн өмнөх оны сүүлийн хагас жилийнхээс 43.2 мянган төгрөгөөр буурсан байна. 2010 оны эхний хагас жилд интернэтээр хийгдсэн гүйлгээний дүн өмнөх оны сүүлийн хагас жилээс 0.5 тэрбум төгрөг буюу 6,4%-иар буурч, тоо 11.7 мянган ширхэг буюу 24,4%-иар өссөн үзүүлэлтэй байна.

1.8. Залилангийн гүйлгээ

2010 оны эхний хагас жилд нийт 62.7 сая төгрөгийн залилангийн гүйлгээ хийгдсэн бөгөөд гүйлгээний дүнгийн 61,5 сая төгрөг буюу 98,0%-ийг бэлэн бус, 1.2 сая төгрөг буюу 2% -ийг бэлэн мөнгө гаргах, үүнийг тооны хувьд харьцуулбал нийт 325 ширхэг гүйлгээний 323 буюу 99,4%-ийг бэлэн бус, 2 буюу 0,6% -ийг бэлэн мөнгө гаргах гүйлгээ тус тус эзэлж байна. Интернэт, ПОС терминал, АТМ төхөөрөмжөөр хийгдсэн залилангийн гүйлгээнүүд алдагдсан, гээгдсэн алдагдсан карт, интернэтээр захиалсан гэсэн аргуудаар хийгдсэн байна.

Хүснэгт 14. Залилангийн гүйлгээ

(дүн мянган төгрөгөөр, тоо ширхэгээр, 2010 оны эхний хагас жил)

Д/Д	Залилангийн арга	Гүйлгээ хийгдсэн орчин	Дүн	Гүйлгээний тоо	Зах зээлд эзлэх хэмжээ (хувиар)	
					дүн	тоо
Бэлэн бус						
1	Интернэтээр захиалсан	Интернэт	30,715.7	109	48.9%	34.7%
2	Гээгдсэн, алдагдсан карт	АТМ төхөөрөмж	520.0	1	1.7%	0.9%
		ПОС терминал	30,281.1	213	48.3%	65.5%
Дэд нийт:			61,516.8	323	98%	99.4%
Бэлэн мөнгө гаргах						
1	Гээгдсэн картаар	ПОС терминал	1,232.7	2	2%	0.6%
		Интернэт				
Дэд нийт:			1,232.7	2	2%	0.6%
НИЙТ			62,749.6	325.0		

Түүнчлэн ПОС терминалаар бэлэн бусаар гээгдсэн алдагдсан карт ашиглан хийгдсэн залилангийн гүйлгээ 48,3%-ийг, интернэтээр 48,9%-ийг, АТМ төхөөрөмжөөр 1,7%-ийг, бэлэн мөнгө гаргах гүйлгээ гээгдсэн картаар ПОС терминалаар 100%-ийг тус эзэлж байгаа нь банкны зүгээс КУБ-ын картын үйлчилгээний чанарыг сайжруулах, хүний нөөцийг сургалтанд давтан хамруулах, интернэтээр гүйлгээ хийхэд картын мэдээллийг гүйцэд шалгах, програм хангамжийн боловсруулалтыг сайжруулах шаардлага зүй ёсоор тавигдаж байна.

1.9. Төлбөрийн картын үйлчилгээний төлбөр, хүү, шимтгэл

“Төлбөрийн картын журам”-ын “Картын үйл ажиллагааны нөхцөл, хүү, шимтгэл” гэсэн 9 дүгээр зүйлд дараахь шимтгэлийг авч болно гэж заасан. Үүнд:

1. Карт гаргагч дараахь шимтгэлийг авч болно:
 - Карт хэвлэх шимтгэл;
 - Карт идэвхижүүлэх буюу тэдгээрт өөрчлөлт оруулах шимтгэл;

- Картын үйлчилгээний жилийн хураамж;
 - Бусад.
2. Карт хүлээн авагч дараахь шимтгэлийг авч болно:
- КҮБ-ын шимтгэл;
 - Банк хоорондын төлбөрийн картын гүйлгээний бэлэн мөнгөний шимтгэл (зөвхөн АТМ, кэшбэк, г.м үйлчилгээ);
 - Бусад.
3. Свитч дараахь шимтгэлийг авч болно:
- Гишүүнчлэлийн шимтгэл;
 - Банк хоорондын төлбөрийн картын гүйлгээний шимтгэл;
 - Бусад.

Энэхүү журмын 9.3 дахь заалтад заасан “шимтгэлийн хэмжээг Монголбанкны Ерөнхийлөгчийн тушаалаар батална” гэж заасны дагуу карт хүлээн авагчийн шимтгэлийн хэмжээний доод хязгаарыг 1 (нэг), дээд хязгаарыг 3 (гурв) хувиар, банк хоорондын төлбөрийн картын гүйлгээний бэлэн мөнгөний шимтгэлийн дээд хязгаарыг 1 (нэг) хувиар тус тус тогтоосон.

Карт эзэмшигчдээс төлбөрийн картын төлбөр тооцоонд суутгадаг шимтгэл, мөн сүлжээнээс хамааран суутгагддаг шимтгэлүүд өндөр байна гэж үзлээ. Дотоодын картын төлбөр 5-20 мянган төгрөг, жилийн хураамж 2-20 мянган төгрөг, заавал байлгах үлдэгдэл 0,5-50 мянган төгрөг, харин гадаад карт 10 ам.доллараас 20 ам.доллар, жилийн хураамж 10 ам.доллараас 30 ам.доллар, заавал байлгах үлдэгдэл 5 ам.доллараас 100 ам.доллар, нэгж гүйлгээний шимтгэл мөнгөн дүнгийн 0,1%-иас 0.3% байна. Бэлэн мөнгө гаргах үйлчилгээний (АТМ) шимтгэл 0-0.3% -тай байна.

Банкуудтай байгуулсан хамтран ажиллах гэрээний дагуу бэлэн бус төлбөр тооцоог дэмжих зорилгоор карт хүлээн авагч банкны АТМ төхөөрөмж дээр хийгдсэн банк хоорондын төлбөрийн картын бэлэн мөнгө авах гүйлгээний шимтгэл 500 (таван зуун) төгрөг, ПОБ терминал дээр хийгдсэн бэлэн мөнгө авах гүйлгээний шимтгэл 800,000 (найман зуун мянган) төгрөг хүртэлх гүйлгээнд 500 (таван зуун) төгрөг байхаар тус тус тогтоосон. Харин банкны АТМ төхөөрөмж, ПОБ терминал дээр хийсэн үлдэгдэл шалгах гүйлгээний шимтгэл 100 (нэг зуун) төгрөг, картаар үйлчлэгч байгууллагад хийсэн худалдан авалтын гүйлгээнд шимтгэл авахгүй байхаар тогтоожээ.

Мөн “Төлбөрийн картын журам”-д заасны дагуу карт хүлээн авагч нь КҮБ-аас авах шимтгэлийн доод хязгаарыг гүйлгээний дүнгийн 1%, дээд хязгаарыг 3% байхаар тогтоосон бөгөөд КҮБ-д хийгдсэн гүйлгээний дүнгийн 0,3%-тай тэнцэх хэмжээний шимтгэлийг карт гаргагч банк, 0,7%-тай тэнцэх хэмжээний шимтгэлийг карт хүлээн авагч банк авч байхаар тусгасан.

Монголбанкны Төлбөр Тооцооны Төв нь нэгдсэн сүлжээний үйл ажиллагааг дэмжих зорилгоор 2011 он 11 дүгээр сар хүртэл хугацаанд карт гаргагч, хүлээн авагч банкуудаас банк хоорондын төлбөрийн картын гүйлгээний шимтгэл авахгүй байхаар гэрээнд тусгажээ

II. ДҮГНЭЛТ

Одоогийн байдлаар манай улсын арилжааны 11 банк төлбөрийн картын үйлчилгээ үзүүлдэг хэдий ч ХААН, Худалдаа хөгжил, Голомт банкны гэсэн үндсэн гурван сүлжээгээр дамжуулан төлбөрийн картын төлбөр тооцоог гүйцэтгэж байгаа нь хэрэглэгчдийн шаардлагыг төдийлөн шуурхай хангаж чадахгүй байна. Иймээс өсөн нэмэгдэж буй хэрэглээг зохицуулах нэгдсэн сүлжээгээр хангах, үр дүнг бодитой байлгах тооцоолох зорилгоор Монголбанкны Ерөнхийлөгчийн 2009 оны 8 дугаар сарын 6-ны өдрийн 440 дүгээр тушаалаар “Төлбөрийн картын журам”-ыг баталж, мөрдлөг болгон ажиллаж байна.

Энэхүү журам нь төлбөрийн карттай холбоотой үйл ажиллагааны зарчмуудыг тогтоох, картын үйл ажиллагааг эрхлэх зөвшөөрөл олгох, хүчингүй болгох, оролцогч талуудын эрх үүрэг, хүлээх хариуцлагыг тодорхойлох, тэдгээрийн хэрэгжилтэнд хяналт тавих, харилцааг зохицуулах зорилготой юм.

Уг журмын хүрээнд 2010 оны 5 дугаар сарын 15-ний өдрөөс эхлэн төлбөрийн картын гүйлгээг банк хооронд 24 цагаар тасралтгүй дамжуулдаг клирингийн үйлчилгээг нэвтрүүлэх зорилгоор түүний эрх зүйн орчинг бүрдүүлж, банк хоорондын төлбөрийн картын төлбөр тооцоог Монголбанкны Төлбөр тооцооны төвөөр дамжуулан ХААН, Худалдаа хөгжлийн банкуудтай хийж байна. Цаашид дээрх банкуудаар дамжуулан тэдгээрийн сүлжээг ашиглагч шууд бус оролцогч банкууд болон Голомт банкыг картын клирингийн үйлчилгээнд хамруулахаар ажиллаж байна.

Монголбанк төлбөрийн картын клирингийн үйлчилгээг нэвтрүүлсэнээр банк, санхүүгийн байгууллагуудад дараахь ач холбогдолтой. Үүнд:

- Төлбөрийн картын банк хоорондын төлбөр тооцоог нэгдсэн сүлжээгээр дамжуулж, боловсруулах боломжтой болсноор програм, техник хангамж, технологи илүү хөгжинө.
- Карт эзэмшигчид дурын ПОС, ПОБ, АТМ төхөөрөмжөөр үйлчлүүлснээр банк, санхүүгийн байгууллагуудын картын бүтээгдэхүүн, үйлчилгээ харилцагчдад илүү түргэн шуурхай, хүртээмжтэй болно.
- Картаар үйлчлэгч байгууллагууд, карт эзэмшигчдийн тоо нэмэгдсэнээр төлбөрийн картын зах зээл өргөжиж, бэлэн бус төлбөр тооцоо нэмэгдэнэ.

II.1. Монгол Улс дахь төлбөрийн картын зах зээл

Карт эзэмшигч, ашиглагчдын тоо: Монгол Улсад карт эзэмшигчид 2010 оны эхний хагас жилийн байдлаар 1.8 сая, карт идэвхтэй ашиглагчдын тоо 459.9 мянга байна. Карт эзэмшигчдийн тоо 2010 оны эхний хагас жилд 2.6%-иар буурсан байна. Худалдаа хөгжлийн банкны карт эзэмшигчийн тоо 148 мянга буюу 57,4 %-иар буурсан, Анод банк татан буугдаж байгаатай холбоотойгоор тус банкинд төлбөрийн карт эзэмшигчгүй болсон зэрэг нь нийт карт эзэмшигчдийн тоо буурахад голлон нөлөөлсөн байна. Карт эзэмшигчд карт идэвхтэй ашиглагчдын тооноос харьцангуй өндөр байна. Үүнийг дараахь давуу талтай гэж үзлээ. Үүнд:

- Төлбөрийн картын үйлчилгээний орчин сайжирч, карт эзэмшигчид төлбөр тооцоо хийх боломж нэмэгдсэн,
- Төлбөрийн карт хэрэглэх нь бэлэн мөнгөн ашигласнаас илүү давуу талтай, аливаа эрсдлээс хамгаалах боломжтой болсон мөн түүнчлэн картыг хэрхэн ашиглах талаархи мэдлэг карт эзэмшигчдэд ойлгомжтой болсон,

- Техник, технологийн дэвшлийг иргэд төлбөр тооцоондоо ашиглах болсноор санхүүгийн байгууллагын үйлчилгээ карт эзэмшигчдэд илүү хүрч байна.

Төхөөрөмжийн тоо: Төлбөрийн картын төлбөр тооцоонд банкуудын ашиглаж буй төхөөрөмжийн тоо жилээс жилд өсөн нэмэгдэж байна. Үүнээс АТМ төхөөрөмжийн тоо 2010 оны эхний хагас жилд өмнөх хагас жилээс 13 ширхэгээр, ПОС терминал 248 ширхэгээр, ПОБ терминал 171 ширхэгээр тус тус өссөн. Харин импринтер төхөөрөмж 5 ширхэгээр буурсан байна.

ПОС, ПОБ, АТМ төхөөрөмжөөр хийгдсэн гүйлгээний тоо, дүн: 2010 оны эхний хагас жилд төлбөрийн карт ашиглан нийт төхөөрөмжөөр 901.0 тэрбум төгрөгийн 11.9 сая ширхэг гүйлгээ хийгдсэн байна. ПОС терминалаар 95.6 тэрбум төгрөгийн 1.1 сая ширхэг, ПОБ терминалаар 170.4 тэрбум төгрөгийн 1.0 сая ширхэг, АТМ төхөөрөмжөөр 635.0 тэрбум төгрөгийн 9.8 сая ширхэг гүйлгээ тус тус хийгдсэн. Энэ дүнгээс харахад карт эзэмшигчид төлбөрийн картаар төлбөр тооцоогоо гүйцэтгэхдээ бэлэн мөнгө гаргаж хэрэглээний зардал, бараа, үйлчилгээний төлбөрт хэрэглэх сонирхол өндөртэй байна.

Картын хэрэглээ хөдөө орон нутагт: Нийт карт эзэмшигчдийн 24,5%, нийт карт идэвхтэй ашиглагчдын 20,6% нь хөдөө орон нутагт байна.

Төхөөрөмжийн тоо: Нийт ПОС терминалын 19,1%, ПОБ терминалын 42,8%, АТМ төхөөрөмжийн 28,5%, импринтер төхөөрөмжийн 3,6% нь хөдөө орон нутагт ашиглагдаж байна.

Орон нутагт ПОС, ПОБ, АТМ төхөөрөмжүүдээр хийгдсэн гүйлгээний тоо, дүнгээс харахад ПОС терминалын хэрэглээ бага, харин АТМ, ПОБ терминалын хэрэглээ илүү өндөр байна. Энэ нь карт эзэмшигчид бэлэн мөнгө авч, төлбөр тооцоонд ашиглах сонирхол их байгааг харуулж байна.

Орон нутаг дахь картын хэрэглээнээс үзэхэд төлбөрийн картын үйлчилгээ Улаанбаатар хотод төвлөрснийг харуулж байна.

Томоохон хотууд болох Дархан-Уул, Эрдэнэт хот төдийгүй алслагдсан аймаг, суманд банкны үйлчилгээг Улаанбаатар хотын иргэдтэй ижил чанар, адил хурд, тавь тухтай үйлчилгээний орчинтойгоор хүргэх шаардлага үүсээд байна.

КУБ хувьд: Нийт КУБ-ын тоо 4,376 болсон нь төлбөрийн картын үйлчилгээг карт эзэмшигчид илүү хүртээмжтэйгээр хүргэх боломж нэмэгдсэн ба энэ нь төлбөрийн картын клирингийн үйлчилгээ нэвтэрснээр КУБ дээрх олон банкны ПОС терминалын давхардал арилж, улмаар бусад терминалыг өөр газар байршуулах боломжтой болсон, карт эзэмшигч, КУБ-ын ажилтнуудын төлбөрийн картын талаархи мэдлэг нэмэгдсэн, банкуудын хувьд төлбөрийн картын бизнесээ сурталчлах, КУБ-ын ажилтнуудыг сургах, мэдээллийн технологийн дэвшлийг нэвтрүүлэх тал дээрх илүү анхаарч ажилласны үр дүн гэж үзлээ.

Цаашид дараахь нөхцлийг бүрдүүлж ажиллахад карт эзэмшигчдийн тоо илүү өсөх боломжтой. Үүнд:

- Картын төлбөр тооцооны клирингийн үйлчилгээний цар хүрээг өргөтгөн, бүх банкуудыг нэгдсэн сүлжээнд холбох,
- КУБ болон банкны салбаруудын ажилтнуудын төлбөрийн карт, төхөөрөмжүүдийн талаархи мэдлэгийг нэмэгдүүлэх,
- Төлбөрийн карт хэрэглээ, ач холбогдол, бүтээгдэхүүн, үйлчилгээг нийтийн хүртээл болгож, олон нийтэд мэдээлэх.

Түүнчлэн банкууд орчин үеийн дэвшилтэт хэлбэрээр програмчлагдсан, шилдэг төхөөрөмжүүдийг төлбөрийн картын хэрэглээнд нэвтрүүлэх нь зүйтэй. Энэ нь Монгол Улсын төлбөрийн картын бизнес дэлхийн жишигтэй хөл нийлүүлэн хөгжих боломжийг бүрдүүлэх юм.

Мөн банкууд КҮБ-ын тоог нэмэгдүүлэх, тэдэнд бизнесийн орчинд нь нийцсэн харилцан ашигтай гэрээний дагуу үйлчилгээ үзүүлэх, мөн орон нутагт хүрч ажиллах шаардлага зүй ёсоор тавигдаж байна.

Монголбанк нь “Төлбөрийн картын журам”-ын дагуу төлбөрийн картыг өөрийн банкны нэрийн өмнөөс гаргах, хүлээн авах үйл ажиллагаа эрхлэх тусгай зөвшөөрлийг банкуудад олгож, журмын биелэлтэд хяналт тавьснаар төлбөрийн картын бизнесийг банк, санхүүгийн байгууллагад илүү хурдацтайгаар хөгжлүүлэх нөхцлийг бүрдүүлээд байна.

Төлбөрийн бодлого зохицуулалтын алба