

1. Оршил

Энэхүү түүвэр судалгааны зорилго нь иргэд, аж ахуйн нэгжүүд (ААН) болон шинжээчдийн дунд инфляцийн хүлээлтийн талаар санал асуулга явуулж, тэдгээрийн хүлээлтийг тодорхойлоход оршино. Ингэснээр судалгааны үр дүнг цаашид мөнгөний бодлогын загварчлал болон бусад судалгаанд ашиглах боломжтой болох юм.

Монголбанкнаас анх удаагаа инфляцийн хүлээлтийн санал асуулгыг иргэдийн дунд 2008 оны 12 сард, ААН, шинжээчдийн дунд 2009 оны 3 сард, хоёрдахь санал асуулгыг зэрэг 2009 оны 9 сард, гуравдахь буюу энэ удаагийнхыг 2010 оны 1 сард явууллаа.

Анхны санал асуулгаар иргэд, ААН ба шинжээчдийн хүлээлт нилээн өндөр гарсан нь тухайн үеийн санхүү, эдийн засгийн хямрал, инфляцийн өндөр түвшин зэрэг хүчин зүйлсээс хамааралтай байх талтай. Харин хоёр дахь удаагийн санал асуулга нь Улаанбаатар хотод дефляцитай үед явагдсанаараа онцлог байсан бөгөөд иргэд, ААН-үүд мөн адил бага хүлээлттэй байсан боловч шинжээчдийн хүлээлт өндөр гарсан байна.

Энэ удаагийн санал асуулгад Улаанбаатар хотын 1015 иргэд, 400 ААН-үүд, 14 шинжээчид оролцлоо. Иргэдийн инфляцийн хүлээлт өмнөх судалгааны дүнгээс өсч хагас жилийн байдлаар **5.26** хувь, жилийн эцэс гэхэд **5.31** хувь байхаар байна. Харин ААН-ийн инфляцийн хүлээлт хагас жилийн байдлаар **4.11** хувь, жилийн эцэс гэхэд **4.07** хувь, шинжээчдийн хүлээлт 1-р улирлын эцэст **4.43** хувь, хагас жилийн байдлаар **5.68** хувь, жилийн эцэс гэхэд **6.9** хувь болохоор байгаа бөгөөд Төрөөс мөнгөний бодлогын талаар 2010 онд баримтлах үндсэн чиглэлд инфляцийг жилийн 8.0 хувиас хэтрүүлэхгүй байх зорилт тавьсантай нийцэж байгаа юм.

Санал асуулгад инфляцийн хүлээлтээс гадна нийгэм, эдийн засгийн талаарх асуултуудыг багтаадаг. Иргэдийн талаас илүү хувь нь өнгөрсөн нэг жилийн хугацаанд манай улсын эдийн засгийн байдал муудсан гэж үзсэн хэвээр байна. Мөн иргэдийн тавны нэг нь ирэх нэг жилд эдийн засгийн байдал сайжрах нөхцөл бүрдэнэ, бараг тал хувь нь хэвэндээ байна, муудна гэсэн хариултуудыг өгсөн байна. Түүнчлэн судалгаанд оролцсон иргэдийн ихэнх нь Засгийн Газар эдийн засгийн байдлыг сайжруулах арга хэмжээ авч чадахгүй байна, ирэх нэг жилийн хугацаанд ажилгүйдэл нэмэгдэнэ гэж үзжээ. Эндээс харвал санхүү, эдийн засгийн хямралаас үүдсэн хүлээлт иргэдийн дунд байсан хэвээр байна.

Нийт ААН-үүдийн тал хувь нь ирэх 6 сарын хугацаанд манай улсын эдийн засаг хэвэндээ байна, муудна, манай улсын бизнесийн орчин тааламжтай бус байна гэж өмнөх судалгааны адил хариулсан хэвээр байна. Эндээс харахад мөн л санхүү эдийн засгийн хямралаас үүдсэн хүлээлт ААН-үүдийн дунд арилаагүй байгаа нь харагдаж байна. Зээлийн талаар асуухад ААН-үүдийн дийлэнх нь өнгөрсөн 6 сарын хугацаанд зээлийн олдоц муу хэвээр байсан бөгөөд муудсан, мөн зээлийн хэрэгцээ байсан бөгөөд цаашид зээлийн хэрэгцээ өснө гэжээ.

Шинжээчдийн таамгаас харахад жилийн инфляци 2010 оны 1-р улиралд 4.4 хувь, эхний хагас жилд 5.7 хувь, жилийн эцэст 6.9 хувь ба 2011 оны эцэст 7.4 хувь байна гэж тус тус таамаглаж байна. Өмнөх судалгаатай харьцуулахад 2010 оны 1-р улирлын хүлээлт 1.0 нэгж, эхний хагас жилийнх 0.7 нэгж ба жилийн эцсийнх 2.3 нэгжээр тус тус буурчээ. Шинжээчид бодлогын хүүг 2010 оны 1-р улиралд 9.5 хувь, эхний хагас жилд 9.9 хувь, жилийн эцэст 9.7 хувь ба 2011 оны эцэст 12.0 хувь болохоор төсөөлж байна.

2. Хэрэглэгчдийн инфляцийн хүлээлтийн түүвэр судалгааны дүн

Хэрэглэгчдийн инфляцийн хүлээлтийн түүвэр судалгааг 2010 оны 1 дүгээр сарын 25 өдрөөс 2 дугаар сарын 12 өдрийн хооронд явууллаа. Нийт 1015 иргэдээс санал асуулгыг авсан бөгөөд нийт санал асуулгад оролцогчдын 30.2 хувь нь Баянгол, 24.5 хувь нь Баянзүрх, 17.9 хувь нь Сонгино-Хайрхан, 15.6 хувь нь Чингэлтэй, 7.2 хувь нь Сүхбаатар, 4.5 хувь нь Хан-Уул дүүргийн иргэд байлаа.

2.1. Хэрэглэгчдийн мэдээлэл

Хүснэгт 1. Асуулгад оролцсон хэрэглэгчдийн мэдээлэл

| | | Хариулсан хүний тоо | Нийт асуулгад оролцогчдоод эзлэх хувь |
|------------------|------------------------|------------------------|--|
| 1. Хүйс | Эрэгтэй | 400 | 39.4% |
| | Эмэгтэй | 615 | 60.6% |
| | Нийт | 1015 | 100.0% |
| 2. Нас | 18-24 | 199 | 19.6% |
| | 25-34 | 284 | 28.0% |
| | 35-44 | 212 | 20.9% |
| | 45-54 | 185 | 18.2% |
| | 55-аас дээш | 135 | 13.3% |
| | Нийт | 1015 | 100.0% |
| | 3. Боловсрол | Дээд | 612 |
| Бүрэн дунд | | 316 | 31.1% |
| Бүрэн бус дунд | | 81 | 8.0% |
| Бага | | 5 | 0.5% |
| Боловсролгүй | | 1 | 0.1% |
| Нийт | | 1015 | 100.0% |
| 4. Ам бүлийн тоо | 1 | 30 | 3.0% |
| | 2-3 | 374 | 36.8% |
| | 4-5 | 436 | 43.0% |
| | 5-аас дээш | 175 | 17.2% |
| | Нийт | 1015 | 100.0% |
| 5. Ажил эрхлэлт | Төрийн алба | 134 | 13.2% |
| | Хувиараа | 276 | 27.2% |
| | Хувийн байгууллага | 259 | 25.5% |
| | Төрийн бус байгууллага | 64 | 6.3% |
| | Цагийн ажил | 16 | 1.6% |
| | Ажилгүй | 252 | 24.8% |
| | Тэтгэвэрт | 14 | 1.4% |
| | Нийт | 1015 | 100.0% |
| 6. Өрхийн орлого | 100 мянгаас бага | 109 | 10.7% |
| | 101-200 мянга | 204 | 20.1% |
| | 201-300 мянга | 232 | 22.9% |
| | 301-400 мянга | 180 | 17.7% |
| | 401-500 мянга | 124 | 12.2% |
| | 500 мянгаас дээш | 166 | 16.4% |
| | Нийт | 1015 | 100.0% |

Нийт судалгаанд оролцогчдын 60.6 хувь нь эмэгтэй байлаа. Насны бүтцээс харвал судалгаанд оролцогчдын 67.1 хувь буюу дийлэнх хэсэг нь 25-54 насны иргэд байгаа бөгөөд энэ насны иргэд нь худалдан авах шийдвэрээ бие дааж гаргах чадвартай, үнийн өсөлтөд илүү мэдрэмтгий иргэд гэж дүгнэлээ. Боловсролын түвшинг харахад 91.4 хувь нь бүрэн дунд болон дээд боловсролтой иргэд байна. Харин ам бүлийн тоог харвал нийт судалгаанд оролцогчдын 79.8 хувь нь 2-5 ам бүлтэй иргэд байлаа. Ажил эрхлэлтийн байдлыг харвал талаас илүү хувь нь хувийн салбарт ажилладаг, 24.8 хувь нь ажилгүй иргэд байна. Харин судалгаанд оролцогчдын өрхийн орлогыг харвал 60.7 хувь нь 100-400 мянган төгрөгийн орлоготой иргэд байна. Тэр дундаа 43.0 хувь нь 100-300 мянган төгрөгийн өрхийн орлоготой иргэд байгаа нь үнийн өсөлтөд илүү мэдрэмтгий иргэд байлаа. Тус санал асуулгад эмэгтэй, 25-54 насны, бүрэн дунд болон дээд боловсролтой, хувийн хэвшилд ажилладаг, 100-400 мянган төгрөгийн орлоготой, 2-5 ам бүлтэй иргэд түлхүү оролцжээ.

2.2. Хэрэглэгчдийн инфляцийн хүлээлт

Хэрэглэгчдийн инфляцийн хүлээлтийн санал асуулгад хэрэглэгчдээс тодорхой тоон хариултыг авахгүй бөгөөд тэдний ирээдүйн инфляцийн таамаглалыг одоогийн инфляцийн түвшинтэй харьцуулан чанарын хариултаар авдаг. Өмнөх судалгаануудад хэрэглэгчдийн хүлээлтийн асуултыг зөвхөн жилийн давтамжтайгаар оруулдаг байсан бол энэ удаагийнхад хагас жилийн давтамжтайгаар нэмж орууллаа. Дүнг хүснэгтэнд харуулав.

Хүснэгт 2. Хэрэглэгчдийн инфляцийн хүлээлтийн санал асуулгын гол асуултын дүн (12 сараар)

| Таны бодлоор ирэх 12 сард бараа бүтээгдэхүүний үнэ хэрхэн өөрчлөгдөх вэ? | 2009 оны 9 сар | | 2010 оны 1 сар | |
|--|----------------|--------|----------------|--------|
| | Тоо | Хувиар | Тоо | Хувиар |
| 1. Үнэ өснө, гэхдээ илүү хурдацтай өснө | 253 | 25.3% | 312 | 30.7% |
| 2. Үнэ өснө, гэхдээ өсөлтийн хурдац өөрчлөгдөхгүй | 322 | 32.2% | 396 | 39.0% |
| 3. Үнэ өснө, гэхдээ өсөлтийн хурдац буурна | 166 | 16.6% | 102 | 10.0% |
| 4. Үнэ өөрчлөгдөхгүй | 41 | 4.1% | 31 | 3.1% |
| 5. Үнэ буурна | 14 | 1.4% | 5 | 0.5% |
| 6. Мэдэхгүй | 204 | 20.4% | 169 | 16.7% |
| Нийт | 1000 | 100.0% | 1015 | 100.0% |

Чанарын хариултыг магадлалын аргаар тоон үзүүлэлт рүү шилжүүлэхэд иргэдийн жилийн инфляцийн хүлээлт **5.31** хувь байна. Өөрөөр хэлбэл иргэд 2010 оны эцэст жилийн инфляци уг түвшинд байна гэж таамаглаж байна гэсэн үг юм. Төрөөс мөнгөний бодлогын талаар 2010 онд баримтлах үндсэн чиглэлд инфляцийг жилийн 8.0 хувьд барина гэж заасантай нийцэж байна.

Монголбанкнаас авч хэрэгжүүлж буй мөнгөний бодлогын арга хэмжээ болон дэлхийн эдийн засгийн орчны нөлөөллийн дүнд инфляцийн түвшин 2009 онд огцом буурч эхэлсэн

бөгөөд энэ нь хэрэглэгчдийн инфляцийн хүлээлтийг огцом бууруулахад хүргэж 2009 оны 9 сард явуулсан санал асуулгын дүнгээр хэрэглэгчдийн хүлээлт -1.84 хувь болсон билээ.

2010 оны 1 сард Улаанбаатар хотын ХҮИ өмнөх оны мөн үетэй харьцуулахад 4.5 хувийн өсөлттэй байсан бөгөөд энэ өсөлтөд хүнсний бараа, ундаа, усны бүлгийн (хувийн жин 41.08 хувь) үнэ 3.3 хувь, хувцас, бөс бараа, гутлын бүлгийн (12.38 хувь) үнэ 5.9 хувь, тээврийн бүлгийн (8.7 хувь) үнэ 2.5 хувь, гэр ахуйн тавилга, барааны бүлгийн (4.3 хувь) үнэ 5.1 хувиар өссөн нь голчлон нөлөөлжээ.

Дэлхийн гол бараа, түүхий эд тухайлбал, газрын тос, төрөл бүрийн металл, хүнсний барааны үнэ унасны улмаас 2008 оны 8 дугаар сард 10 хувьд хүрээд байсан дэлхийн инфляцийн түвшин 2009 оны эцэст 2.0 хувь болтлоо буурсан байна. Харин дэлхийн эдийн засгийн байдал сайжирсан, ялангуяа хөгжиж буй орнуудын эрэлт идэвхжсэнээс шалтгаалан гол нэрийн түүхий эдийн үнэ өсч эхлээд байна. Хөгжингүй орнуудын хувьд 2010 онд инфляци 1.25 хувь, харин хөгжиж буй орнуудын хувьд 6.25 хувь байна гэж таамаглаж байна¹.

Хүснэгт 3. Хэрэглэгчдийн инфляцийн хүлээлтийн санал асуулгын гол асуултын дүн (6 сараар)

| Таны бодлоор ирэх 6 сард бараа бүтээгдэхүүний үнэ хэрхэн өөрчлөгдөх вэ? | 2010 оны 1 сар | |
|---|----------------|--------|
| | Тоо | Хувиар |
| 1. Үнэ өснө, гэхдээ илүү хурдацтай өснө | 329 | 32.4% |
| 2. Үнэ өснө, гэхдээ өсөлтийн хурдац өөрчлөгдөхгүй | 388 | 38.2% |
| 3. Үнэ өснө, гэхдээ өсөлтийн хурдац буурна | 127 | 12.5% |
| 4. Үнэ өөрчлөгдөхгүй | 26 | 2.6% |
| 5. Үнэ буурна | 13 | 1.3% |
| 6. Мэдэхгүй | 132 | 13.0% |
| Нийт | 1015 | 100.0% |

Хэрэглэгчдийн инфляцийн хүлээлтийн (хагас жилийн) чанарын хариултыг тоон үзүүлэлт рүү шилжүүлэн тооцоолоход **5.26** хувь байна. Өөрөөр хэлбэл иргэд хагас жилийн байдлаар инфляци уг түвшинд байна хэмээн хүлээж байгаа гэсэн үг юм. Энэ нь жилийн эцсийн хүлээлтээс бага зэрэг доогуур байгаа бөгөөд бараг ижил түвшинд байна.

¹ IMF. 2010 January, "World Economic Outlook Update - A Policy Driven, Multispeed Recovery"

Хэрэглэгчдийн инфляцийн хүлээлт нь хүйс, боловсрол, ажил эрхлэлт, нас болон өрхийн орлогоос хамаарах магадлалтай юм. Тиймээс эдгээр хамаарлыг тодруулах үүднээс хэрэглэгчдийн инфляцийн хүлээлтийн гол асуултын дүнг ангилан авч үзлээ.

2.2.1. Хүйсийн ангилал

Хэрэглэгчдийн инфляцийн хүлээлт нь хүйсээс хамааран ялгавартай байж болох тул гол асуултын дүнг хүйсээр ангилж үзлээ. Нийт санал асуулгад оролцогчдын 60.6 хувь нь эмэгтэй, 39.4 хувь нь эрэгтэй иргэд байна.

Хүснэгт 4. Хүйсийн ангиллаар (хувь)

| Таны бодлоор ирэх 12 сард бараа бүтээгдэхүүний үнэ хэрхэн өөрчлөгдөх вэ? | Хүйс | |
|--|---------|---------|
| | Эрэгтэй | Эмэгтэй |
| 1. Үнэ өснө, гэхдээ илүү хурдацтай өснө | 29.3% | 31.7% |
| 2. Үнэ өснө, гэхдээ өсөлтийн хурдац өөрчлөгдөхгүй | 41.0% | 37.7% |
| 3. Үнэ өснө, гэхдээ өсөлтийн хурдац буурна | 10.8% | 9.6% |
| 4. Үнэ өөрчлөгдөхгүй | 4.5% | 2.1% |
| 5. Үнэ буурна | 1.3% | 0.0% |
| 6. Мэдэхгүй | 13.3% | 18.9% |
| Нийт | 100.0% | 100.0% |

Хамгийн их нь буюу эрэгтэйчүүдийн 41.0 хувь, эмэгтэйчүүдийн 37.7 хувь нь 2-р хариултыг сонгосон бол 1-р хариултыг эрэгтэйчүүдийн 29.3 хувь, эмэгтэйчүүдийн 31.7 хувь нь тус тус сонгосон байна. Мөн 3-р хариултыг эрэгтэйчүүдийн 10.8 хувь нь, эмэгтэйчүүдийн 9.6 хувь нь сонгожээ. Мөн 4-р хариулт болох “үнэ өөрчлөгдөхгүй” гэсэн хариултанд эрэгтэйчүүдийн 4.5 хувь нь, эмэгтэйчүүдийн 2.1 хувь нь энэ хариултыг сонгожээ. Харин “үнэ буурна” гэж эрэгтэй хэрэглэгчдийн 1.3 хувь нь хариулсан байхад эмэгтэй хэрэглэгчид энэ хариултыг өгөөгүй байна. 6-р хариултыг харвал эрэгтэйчүүдийн 13.3 хувь, эмэгтэйчүүдийн 18.9 хувь хариулжээ. Нийт судалгаанд оролцогчдын ихэнх хувийг нь эмэгтэйчүүд эзэлж байгаа бөгөөд хариултаудын хувьд эрс ялгаа төдийлөн ажиглагдсангүй. Хамгийн их зөрүүтэй нь 6-р хариулт бөгөөд 6.6 нэгжээр ялгаатай хариулжээ.

2.2.2. Насны бүлэг

Нийт санал асуулгад оролцогчдын 28.0 хувь нь 25-34 насны, 20.9 хувь нь 35-44, 19.6 хувь нь 18-24, 18.2 хувь нь 45-54 ба үлдсэн 13.3 хувь нь 55-аас дээш насны иргэд хамрагдсан байна. Эндээс харахад 25-44 насны иргэд судалгаанд идэвхтэй хамрагдсан бөгөөд нийт судалгаанд оролцогчдын 48.9 хувийг эзэлж байна.

Хүснэгт 5. Насны бүлгээр (хувь)

| Таны бодлоор ирэх 12 сард бараа бүтээгдэхүүний үнэ хэрхэн өөрчлөгдөх вэ? | Насны бүлэг | | | | |
|--|-------------|-------|-------|-------|-------------|
| | 18-24 | 25-34 | 35-44 | 45-54 | 55-аас дээш |
| 1. Үнэ өснө, гэхдээ илүү хурдацтай өснө | 30.7% | 27.5% | 34.4% | 28.1% | 35.6% |
| 2. Үнэ өснө, гэхдээ өсөлтийн хурдац өөрчлөгдөхгүй | 32.2% | 37.7% | 42.0% | 43.8% | 40.7% |
| 3. Үнэ өснө, гэхдээ өсөлтийн хурдац буурна | 11.1% | 12.3% | 9.0% | 8.6% | 7.4% |
| 4. Үнэ өөрчлөгдөхгүй | 3.0% | 3.9% | 2.8% | 2.7% | 2.2% |
| 5. Үнэ буурна | 0.5% | 0.4% | 0.0% | 0.0% | 2.2% |
| 6. Мэдэхгүй | 22.6% | 18.3% | 11.8% | 16.8% | 11.9% |
| Нийт | 100% | 100% | 100% | 100% | 100% |

Нийт судалгаанд оролцогчдын хамгийн их нь болох 25-34, 35-44 насны иргэдийн харгалзан 37.7 болон 42.0 хувь нь 2-р хариултыг сонгосон байхад 45-54 насны иргэдийн 43.8 хувь нь, түүнээс 11.6 нэгжээр бага буюу 18.24 насны иргэдийн 32.2 хувь нь энэхүү хариултыг сонгосон байна. Мөн 6-р хариултыг 18-24 насныхны 22.6 хувь нь, 35-44 насныхны 11.8 хувь нь хариулсан нь 10.8 нэгжийн зөрүүтэй, 1-р хариултыг 55-аас дээш насны иргэдийн 35.6 хувь, 25-34 насны иргэдийн 27.5 хувь хариулсан нь 8.1 нэгжийн зөрүүтэй байна. Харин 3, 4 ба 5-р хариултын насны ялгаа их биш байна. Эндээс харахад хамгийн их насны ялгаа ажиглагдсан нь 2-р хариулт байна.

2.2.3. Боловсролын түвшин

Гол асуултын дүнг боловсролын түвшингээр ангилан харууллаа. Нийт санал асуулгад оролцогчдын 60.3 хувь нь дээд, 31.1 хувь нь бүрэн дунд, 8.0 хувь нь бүрэн бус дунд, 0.5 хувь нь бага боловсролтой иргэд байсан бол 0.1 хувь нь боловсролгүй иргэд байлаа. Боловсролын түвшинг харахад судалгаанд оролцогчдын 91.4 хувь нь бүрэн дунд болон дээд боловсролтой иргэд байна.

Хүснэгт 6. Боловсролын түвшингээр (хувь)

| Таны бодлоор ирэх 12 сард бараа бүтээгдэхүүний үнэ хэрхэн өөрчлөгдөх вэ? | Боловсролын түвшин | | | | |
|--|--------------------|------------|----------------|-------|--------------|
| | Дээд | Бүрэн дунд | Бүрэн бус дунд | Бага | Боловсролгүй |
| 1. Үнэ өснө, гэхдээ илүү хурдацтай өснө | 28.9% | 33.9% | 32.1% | 40.0% | 0.0% |
| 2. Үнэ өснө, гэхдээ өсөлтийн хурдац өөрчлөгдөхгүй | 42.0% | 34.2% | 35.8% | 0.0% | 0.0% |
| 3. Үнэ өснө, гэхдээ өсөлтийн хурдац буурна | 10.3% | 10.4% | 7.4% | 0.0% | 0.0% |
| 4. Үнэ өөрчлөгдөхгүй | 2.9% | 2.2% | 7.4% | 0.0% | 0.0% |
| 5. Үнэ буурна | 0.5% | 0.6% | 0.0% | 0.0% | 0.0% |
| 6. Мэдэхгүй | 15.4% | 18.7% | 17.3% | 20.0% | 100.0% |
| Нийт | 100% | 100% | 100% | 100% | 100.0% |

Нийт судалгаанд оролцсон иргэдээс хамгийн их нь болох дээд боловсролтой иргэдийн 42.0 хувь нь, бүрэн дунд боловсролтой иргэдийн 34.2 хувь нь 2-р хариултыг сонгосон байна. 1-р хариултыг харвал дээд боловсролтой иргэдийн 28.9 хувь нь, бүрэн дунд боловсролтой иргэдийн 33.9 хувь нь энэ хариултыг сонгосон бөгөөд бусад хариултаудын хувьд дээд болон бүрэн дунд боловсролтой иргэдийн хооронд ялгаа төдийлэн ажиглагдахгүй байна.

Бага боловсролтой болон боловсролгүй иргэдийн хувьд нийт санал асуулгад оролцогчдод маш бага хувийн жин эзэлж байгаа бөгөөд 1 болон 6-р хариултаудыг өгсөн байна. Эндээс харахад судалгаанд оролцогчдын ихэнх нь дээд, бүрэн дунд боловсролтой иргэд байсан бөгөөд хариултаудын хувьд боловсролын ялгаа төдийлэн ажиглагдсангүй, харин 2-р хариултын хувьд 7.8 нэгжээр зөрүүтэй хариулсан нь энэ хоёр ангиллын хувьд хамгийн их нь байлаа.

2.2.4. Ажил эрхлэлт

Хэрэглэгчдийн инфляцийн хүлээлт нь ажил эрхлэлтийн байдлаас хамааран ялгавартай байж болох тул гол асуултын дүнг ажил эрхлэлтээр ангилан харуулах нь зүйтэй. ҮСХ-ны мэдээгээр 2009 оны эцэст Монгол улсын хүн ам 2 сая 736.8 мянган хүн ам байснаас хөдөлмөрийн насны хүн ам 1 сая 823.5 мянга, эдийн засгийн идэвхтэй хүн ам буюу ажиллах хүч 1 сая 120.3 мянга байсан бөгөөд үүний 977.4 мянга нь ажиллагсад байна. Харин нийт судалгаанд оролцогсдын 27.2 хувь нь хувиараа хөдөлмөр эрхэлдэг, 25.5 хувь нь хувийн байгууллагад ажилладаг, 24.8 хувь нь ажилгүй, 13.2 хувь нь төрийн байгууллагад, 6.3 хувь нь төрийн бус байгууллагад, 1.6 хувь нь цагийн ажил эрхэлдэг, 1.4 хувь нь тэтгэвэрт гарсан иргэд байсан байна.

Хүснэгт 7. Ажил эрхлэлтээр (хувь)

| Таны бодлоор ирэх 12 сард бараа бүтээгдэхүүний үнэ хэрхэн өөрчлөгдөх вэ? | Ажил эрхлэлт | | | | | | |
|--|--------------|----------|--------------------|------------------------|-------------|---------|-----------|
| | Төрийн алба | Хувиараа | Хувийн байгууллага | Төрийн бус байгууллага | Цагийн ажил | Ажилгүй | Тэтгэвэрт |
| 1. Үнэ өснө, гэхдээ илүү хурдацтай өснө | 28.4% | 29.3% | 28.6% | 29.7% | 31.3% | 34.9% | 50.0% |
| 2. Үнэ өснө, гэхдээ өсөлтийн хурдац өөрчлөгдөхгүй | 47.0% | 39.1% | 39.4% | 42.2% | 31.3% | 35.7% | 7.1% |
| 3. Үнэ өснө, гэхдээ өсөлтийн хурдац буурна | 10.4% | 10.1% | 12.7% | 6.3% | 12.5% | 7.1% | 21.4% |
| 4. Үнэ өөрчлөгдөхгүй | 1.5% | 3.3% | 3.1% | 1.6% | 6.3% | 4.0% | 0.0% |
| 5. Үнэ буурна | 0.0% | 0.4% | 0.4% | 0.0% | 0.0% | 0.8% | 7.1% |
| 6. Мэдэхгүй | 12.7% | 17.8% | 15.8% | 20.3% | 18.8% | 17.5% | 14.3% |
| Нийт | 100% | 100% | 100% | 100% | 100% | 100% | 100% |

1-р хариулт буюу үнэ өснө, гэхдээ илүү хурдацтай өснө гэж ажилгүй иргэдийн 34.9 хувь үзсэн бол түүнээс 6.5 нэгжээр бага буюу төрийн албанд ажиллагсдын 28.4 хувь нь үзжээ. Мөн төрийн албанд ажиллагсдын 47.0 хувь нь 2-р хариултыг сонгосон байхад ажилгүйчүүд тэдгээрээс 11.3 нэгжээр багаар хариулсан нь хамгийн бага байна. Үлдсэн хариултуудын хувьд ажил эрхлэлтийн ялгаа төдийлэн их биш байна.

Судалгаанд оролцогчдод харьцангуй бага хувийн жин эзэлж буй тэтгэврийн иргэдийн тал нь үнийг хурдтайгаар өснө гэж хариулсан бөгөөд төрийн бус байгууллагад ажиллагсад болон цагийн ажил эрхлэгчдийн гуравны нэг нь ийнхүү хариулжээ. Төрийн бус байгууллагынхны 40.0 гаруй хувь нь 2-р хариултыг сонгосон байхад ажилгүй иргэдийн 30.0 гаруй хувь нь харин тэтгэвэрт байгаа иргэдийн 7.0 хувь нь энэ хариултыг сонгосон байна. Бусад хариултуудад их ялгаа ажиглагдсангүй.

Эндээс харахад оролцогчдын хамгийн их нь хувийн хэвшилд ажиллагсад байсан бөгөөд ажилгүйчүүд болон төрийн албанд ажиллагсад мөн нилээдгүй хувийн эзэлж байна. Төрийн албанд ажиллагсдын бараг тал гаруй хувь нь 2-р хариултыг сонгосон байхад тэтгэврийн иргэдийн тал нь 1-р хариултыг сонгосон байна.

2.2.5. Өрхийн орлого

Хэрэглэгчдийн инфляцийн хүлээлт өрхийн орлогоос хамаарч байгаа эсэхийг тодруулах үүднээс гол асуултын дүнг өрхийн орлогоор ангиллаа. ҮСХ-ны мэдээгээр нэг өрхийн сарын дундаж мөнгөн орлого 2009 оны эцэст 349.1 мянган төгрөг болж 2008 оныхоос 1.6 хувь буюу 5.7 мянган төгрөгөөр нэмэгдсэн байна. Нийт санал асуулгад оролцогчдын 22.9 хувь нь 201.0-300.0 мянга, 20.1 хувь нь 101.0-200.0 мянга, 10.7 хувь нь 100 мянгаас бага орлоготой иргэд байсан нь улсын дунджаас доогуур орлоготой иргэд байна. Харин 17.7 хувь нь 301.0-400.0 мянган төгрөгийн буюу дундаж орлоготой, 12.1 хувь нь 401.0-500.0 мянга, 16.4 хувь нь 500 мянгаас дээш төгрөгийн орлоготой байгаа нь улсын дунджаас дээгүүр орлоготой байна. Эндээс харвал судалгаанд оролцогсдын 60.7 хувь нь 100.0-400.0 мянган төгрөгийн орлоготой иргэд байна. Тэр дундаа 43.0 хувь нь 100.0-300.0 мянган төгрөгийн өрхийн орлоготой иргэд байгаа нь үнийн өсөлтөд илүү мэдрэмтгий иргэд байлаа.

Хүснэгт 8. Өрхийн орлогоор (хувь)

| Таны бодлоор ирэх 12 сард бараа бүтээгдэхүүний үнэ хэрхэн өөрчлөгдөх вэ? | Өрхийн орлого | | | | | 500.0-аас дээш |
|--|----------------|-------------|-------------|-------------|-------------|----------------|
| | 100.0-аас бага | 101.0-200.0 | 201.0-300.0 | 301.0-400.0 | 401.0-500.0 | |
| 1. Үнэ өснө, гэхдээ илүү хурдацтай өснө | 43.1% | 35.3% | 30.6% | 26.7% | 30.6% | 21.7% |
| 2. Үнэ өснө, гэхдээ өсөлтийн хурдац өөрчлөгдөхгүй | 33.9% | 34.8% | 34.1% | 40.6% | 44.4% | 48.8% |
| 3. Үнэ өснө, гэхдээ өсөлтийн хурдац буурна | 4.6% | 9.3% | 6.9% | 17.2% | 9.7% | 11.4% |
| 4. Үнэ өөрчлөгдөхгүй | 0.0% | 3.4% | 4.7% | 2.8% | 1.6% | 3.6% |
| 5. Үнэ буурна | 0.0% | 0.5% | 1.3% | 0.6% | 0.0% | 0.0% |
| 6. Мэдэхгүй | 18.3% | 16.7% | 22.4% | 12.2% | 13.7% | 14.5% |
| Нийт | 100 % | 100% | 100% | 100% | 100% | 100% |

Үнийг хурдацтай өснө гэж 100.0 мянгаас бага орлоготой иргэдийн 40.0 гаруй хувь нь хариулсан байхад 500.0 мянгаас дээш орлоготой иргэд тэднээс 21.4 нэгжээр багаар хариулсан нь хамгийн бага байгаа бөгөөд эсрэгээрээ 2-р хариултыг тэдний 48.8 хувь нь хариулсан нь хамгийн их бөгөөд 100.0 мянгаас бага орлоготой иргэд тэднээс 14.9 нэгжээр багаар хариулсан нь хамгийн бага нь байлаа. 3-р хариултыг харвал 301.0-400.0 мянгын орлоготой иргэдийн 17.2 хувь нь сонгосон байхад 100.0 мянгаас бага орлоготой иргэд тэднээс 12.6 нэгжээр багаар хариулсан байна. Мэдэхгүй гэсэн хариултыг 201.0-300.0 мянгын орлоготой иргэдийн 22.4 хувь нь хариулсан байхад 301.0-400.0 мянгын орлоготой иргэдийн 12.2 хувь нь хариулсан нь хамгийн бага байна. Харин 4 болон 5 дугаар хариултуудын хувьд орлогын ялгаа төдийлэн ажиглагдахгүй байна.

2.3. Бусад асуултуудын дүн

Хүснэгт 9. Таны бодлоор манай улсын эдийн засаг өнгөрсөн 12 сарын хугацаанд сайжирсан уу?

| | 2009 он 9 сар | 2010 он 1 сар | Өөрчлөлт |
|----------------|---------------|---------------|----------|
| Сайжирсан | 8.1 | 3.6 | -4.5 |
| Хэвэндээ байна | 37.1 | 27.7 | -9.4 |
| Муудсан | 51.7 | 57.1 | 5.4 |
| Мэдэхгүй | 3.1 | 11.5 | 8.4 |
| Нийт | 100.0 | 100.0 | - |

Судалгаанд оролцогчдын талаас илүү хувь нь манай улсын эдийн засаг өнгөрсөн онд “муудсан” гэж үзсэн бөгөөд энэ нь өмнөх судалгааны дүнтэй харьцуулахад 5.4 нэгжээр өссөн байна. Харин 27.7 хувь нь “хэвэндээ байна” гэж, харин маш бага хувь нь буюу 3.6 хувь нь “сайжирсан” гэж үзсэн нь өмнөх судалгааны дүнтэй харьцуулахад 4.5 нэгжээр буурсан байна. Өнгөрсөн нэг жилийн хугацаанд эдийн засгийн хямралын нөлөөгөөр эдийн засгийн салбарууд зогсонги байдалд орсон, мөн өрхийн орлого багасч иргэдийн худалдан авах чадвар муудсан зэрэг олон сөрөг нөлөөллүүд гарсан. 2009 оны эхний гурван улирлын

турш ДНБ өмнөх оны мөн үетэй харьцуулахад огцом буурч байсан боловч сүүлийн улиралд өсч өмнөх оны мөн үетэй харьцуулахад 1.6 хувиар буурсан нь уналт харьцангуй саарч байгаагийн илрэл юм. Эдийн засгийн гол салбарууд болох барилгын салбар өнгөрсөн оны мөн үетэй харьцуулахад 48.8 хувиар буурсан, мөн бөөний болон жижиглэн худалдааны салбарынх 26.6 хувиар, санхүүгийн гүйлгээний үйл ажиллагааны салбарынх 20.4 хувиар буурсан нь хямралд хамгийн их өртсөн байна. Харин манай улсын эдийн засгийн томоохон салбарууд болох хөдөө аж ахуй болон уул уурхай олборлох аж үйлдвэрийн салбар бага зэрэг өсөлттэй гарсан байна.

Хүснэгт 10. Таны бодлоор манай улсын эдийн засаг ирэх 12 сарын хугацаанд ямар байх бол?

| | 2009 он 9 сар | 2010 он 1 сар | Өөрчлөлт |
|------------------------|---------------|---------------|----------|
| Сайжирна | 9.7 | 5.8 | -3.9 |
| Сайжрах нөхцөл бүрдэнэ | 31.5 | 19.4 | -12.1 |
| Хэвэндээ байна | 17.5 | 27.6 | 10.1 |
| Муудах байх | 11.4 | 21.7 | 10.3 |
| Мэдэхгүй | 29.9 | 25.5 | -4.4 |
| Нийт | 100.0 | 100.0 | - |

Нийт судалгаанд оролцогчдын 49.3 хувь нь “хэвэндээ байна”, “муудах байх” гэж хариулсан нь хувийн жингээрээ өмнөх судалгааны дүнгээс 20.4 нэгжээр өссөн байна. Харин 25.2 хувь нь “сайжирна”, “сайжрах нөхцөл бүрдэнэ” гэж хариулсан нь хувийн жингээр өмнөхөөсөө 16.0 нэгжээр буурчээ. 2010 онд манай улсын эдийн засаг 7.4 хувиар өснө гэж Сангийн яам болон олон улсын санхүүгийн байгууллагууд үзэж байна². Хэдийгээр өнгөрсөн онд ДНБ-ий уналт саарч сэргэх төлөв ажиглагдсан, мөн үнийн түвшин тогтворжиж нам түвшинд очсон, Засгийн газраас уул уурхайн томоохон ордуудыг эдийн засгийн эргэлтэнд оруулах гэрээ хэлэлцээрүүдийг хийж хөрөнгө оруулалтуудыг хийж эхэлсэн хэдий ч иргэдийн бараг тал хувь нь ирэх нэг жилд эдийн засаг муудна гэж үзжээ.

Хүснэгт 11. Засгийн газар эдийн засгийн байдлыг сайжруулах арга хэмжээ авч чадаж байна уу?

| | 2009 он 9 сар | 2010 он 1 сар | Өөрчлөлт |
|------------------|---------------|---------------|----------|
| Чадаж байна | 7.5 | 1.7 | -5.8 |
| Дунд зэрэг байна | 50.5 | 23.5 | -27.0 |
| Чадахгүй байна | 30.4 | 66.2 | 35.8 |
| Мэдэхгүй | 11.6 | 8.6 | -3.0 |
| Нийт | 100.0 | 100.0 | - |

Нийт судалгаанд оролцогчдын дийлэнх хувь нь буюу 89.7 хувь нь Засгийн газрын эдийн засгийн талаар авч байгаа бодлого арга хэмжээнд ихээхэн шүүмжлэлтэй хандаж байгаа нь харагдаж байна. Ялангуяа “чадахгүй байна” гэж үзсэн иргэдийн тоо өмнөх судалгаатай

² Нээлттэй нийгэм форум. 2010, “Дэлхийн санхүү эдийн засгийн Монголын эдийн засагт үзүүлж буй нөлөө”

харьцуулахад 35.8 хувиар өссөн байна. 2009 онд төсөв, сангийн тэлэх бодлогыг баримтлах замаар нийт эрэлтийг өсгөж эдийн засгийн өсөлтийг бий болгох, уналтыг сааруулах бодлогыг гадаадын улс орнуудын Засгийн газрууд баримталж байсан. Гэвч манай улсын хувьд 2008 оны сүүлийн улирал болон 2009 оны эхний улиралд гадаад зах зээлийн сөрөг нөлөөллийн улмаас засгийн газрын орлого эрс буурсан, мөн өмнө нь хуримтлуулсан нөөц байхгүйн улмаас тэлэх бодлогыг баримтлах үндэсгүй болсон билээ. 2010 оныг Монгол улсын Засгийн газраас “Бизнесийн орчны шинэтгэлийн жил” болгон зарласан нь эдийн засгийн хямралд нэрвэгдсэн хувийн секторыг дэмжсэн чухал алхам болсон.

Хүснэгт 12. Таны бодлоор ирэх 12 сарын хугацаанд ажилгүйдэл нэмэгдэх үү?

| | 2009 он 9 сар | 2010 он 1 сар | Өөрчлөлт |
|----------------|---------------|---------------|----------|
| Нэмэгдэнэ | 44.7 | 52.1 | 7.4 |
| Хэвэндээ байна | 19.6 | 20.0 | 0.4 |
| Буурна | 8.8 | 8.0 | -0.8 |
| Мэдэхгүй | 26.9 | 19.9 | -7.0 |
| Нийт | 100.0 | 100.0 | - |

Нийт судалгаанд оролцогчдын талаас илүү нь буюу 52.1 хувь нь ажилгүйдэл нэмэгдэнэ гэж хариулсан бөгөөд өмнөх судалгааны дүнгээс 7.4 нэгжээр өссөн байна. Дэлхийн хөдөлмөрийн байгууллагын мэдээлснээр санхүү, эдийн засгийн хямралын улмаас 2009 онд ажилгүйчүүдийн тоо дэлхийн хэмжээнд 30.0 саяд хүрнэ хэмээн таамаглаж байсан бол 2010 оны 1 дүгээр сарын байдлаар ажилгүйчүүдийн тоо 212.0 саяд хүрсэн байна³. Манай улсын хувьд ҮСХ-ны мэдээгээр 2010 оны 2 дугаар сарын эцэст ажил идэвхтэй хайж байгаа ажилгүй иргэдийн тоо 36.0 мянга болж, өмнөх оны мөн үеийнхээс 11.6 хувиар өсчээ.

Хүснэгт 13. Таны бодлоор ирэх 12 сарын хугацаанд банкны зээлийн хүү өсөх үү?

| | 2009 он 9 сар | 2010 он 1 сар | Өөрчлөлт |
|----------------|---------------|---------------|----------|
| Өснө | 26.7 | 25.3 | -1.4 |
| Хэвэндээ байна | 19.7 | 25.4 | 5.7 |
| Буурна | 9.6 | 9.5 | -0.1 |
| Мэдэхгүй | 44.0 | 39.8 | -4.2 |
| Нийт | 100.0 | 100.0 | - |

Нийт судалгаанд оролцогчдын 25.3 хувь нь “өснө” гэж хариулсан нь өмнөх судалгааны дүнгээс 1.4 нэгжээр буурсан бөгөөд “хэвэндээ байна” гэж 25.4 хувь нь хариулж өмнөхөөс 5.7 нэгжээр өссөн байна. Зээлийн нэрлэсэн хүүний түвшин нь инфляци болон бодит хүүний түвшнээс бүрдэнэ. Өнгөрсөн нэг жилийн хугацаанд Монголбанкнаас явуулсан мөнгөний бодлогын дүнд инфляцийн түвшин тогворжиж нам түвшинд очсон бөгөөд Төрөөс мөнгөний бодлогын талаар 2010 онд баримтлах үндсэн чиглэлд оны эцэст

³ International Labour Organization. 2010, Global Employment Trend.

инфляцийг 8.0 хувьд барина гэж заасан. Мөн нөгөө талаас хямралаас шалтгаалан банкуудын зээлийн эргэн төлөлт зогссон нь зээлийн хүүгээ өсгөхөд хүргэсэн билээ.

Хүснэгт 14. Таны бодлоор эдийн засгийн ерөнхий байдлыг авч үзвэл одоо хадгаламжинд мөнгө хийхэд тохиромжтой үе мөн үү?

| | 2009 он 9 сар | 2010 он 1 сар | Өөрчлөлт |
|----------|---------------|---------------|----------|
| Тийм | 16.1 | 10.6 | -5.5 |
| Үгүй | 45.1 | 56.0 | 10.9 |
| Мэдэхгүй | 38.8 | 33.4 | -5.4 |
| Нийт | 100.0 | 100.0 | - |

Судалгаанд оролцогчдын талаас илүү нь тохиромжгүй гэж үзэж байгаа бөгөөд өмнөх судалгааны дүнгээс 10.9 нэгжээр өссөн байна. Сүүлийн нэг жилийн хугацаанд инфляцийн түвшин тогтворжиж, нам түвшинд очсон, мөн хадгаламжийн бодит хүү эерэг түвшинд байгаа⁴ боловч иргэдийн ихэнх нь банкинд мөнгөө байршуулахад тохиромжгүй гэж үзсэн хэвээр байна. Энэ нь өнгөрсөн хугацаанд банкны салбар нэлээд тогтворгүй байсантай холбоотой байж болох юм. 2009 онд Анод, Зоос банкуудын үйл ажиллагааг зогсоосон нь нийгэмд томоохон цохилт өгч иргэдийн банкинд итгэх итгэлийн бууруулсан байх талтай. Гэсэн хэдий ч банк санхүүгийн салбарын энэхүү хүндрэлүүд гарсантай холбогдуулан төрөөс иргэд, байгууллагын харилцах, хадгаламжийг батлан даах хууль гаргасан нь иргэдийн итгэлийг сэргээхэд томоохон ач тустай арга хэмжээ болсон. Мөн Монголбанкнаас банкуудад шууд зээл олгосон нь банкуудын төлбөр гүйцэтгэх чадварыг нэмэгдүүлэх алхам болсон. Тоо баримтаас харахад нийт харилцах, хадгаламж 2008 оны эцсээс багасч жилийн өсөлт нь харгалзан -4.1 болон -10.1 хувьд хүрээд байсан бол 2009 оны эцсээс эргэн нэмэгдэж 2010 оны 2 сарын байдлаар 36.1 болон 35.3 хувиар өсөөд байна. Харин “тийм” гэсэн хариулт өмнөх судалгаанаас 5.5 нэгжээр буурч 10.6 хувьд хүрээд байна.

Хүснэгт 15. Таны бодлоор одоо томоохон хэмжээний худалдан авалт хийхэд тохиромжтой үе мөн үү?

| | 2009 он 9 сар | 2010 он 1 сар | Өөрчлөлт |
|----------|---------------|---------------|----------|
| Тийм | 8 | 3.6 | -4.4 |
| Магадгүй | 19.9 | 19.9 | 0.0 |
| Үгүй | 54.3 | 58.6 | 4.3 |
| Мэдэхгүй | 17.8 | 17.8 | 0.0 |
| Нийт | 100 | 100.0 | 0.0 |

Нийт судалгаанд оролцсон иргэдийн талаас илүү нь буюу 58.6 хувь нь тохиромжгүй гэж үзсэн бөгөөд энэ нь өмнөх судалгаанаас 4.3 нэгжээр өссөн бол тохиромжтой гэсэн иргэдийн хувь өмнөхөөс 4.4 нэгжээр буурсан байна. Эдийн засгийн хямралын нөлөөгөөр

⁴ 2010 оны 2 сарын байдлаар хадгаламжийн жигнэсэн дундаж хүүнээс инфляцийн түвшинг хасаж тооцсон бодит хүү 4.0 хувь байна.

байгууллагын цалин хөлс нэмэгдээгүй нь өмнөх жилүүдийн өндөр инфляцийн түвшин хадгалагдсаар байгаагийн илрэл бөгөөд энэ нь иргэдийн бодит орлогыг бууруулсан. Үүний улмаас иргэдийн худалдан авах чадвар ихээр буурч томоохон хэмжээний худалдан авалт хийх боломж муудсан байна. Нөгөө талаас иргэдийн ихэнх нь томоохон хэмжээний худалдан авалтыг банкны зээлээр хийдэг бөгөөд өнгөрсөн нэг жилд арилжааны банкуудын зээлийн эргэн төлөлт муудсанаас банкууд зээлийн хүүгээ өсгөхөөс гадна, шинээр олгох зээлийн хэмжээгээ эрс бууруулаад байсан билээ.

Хүснэгт 16. Танай өрхийн санхүүгийн байдал өнгөрсөн 12 сарын хугацаанд ямар байсан бэ?

| | 2009 он 9 сар | 2010 он 1 сар | Өөрчлөлт |
|-----------|---------------|---------------|----------|
| Сайжирсан | 8.6 | 7.1 | -1.5 |
| Хэвэндээ | 42.7 | 47.5 | 4.8 |
| Муудсан | 45.2 | 43.3 | -1.9 |
| Мэдэхгүй | 3.5 | 2.1 | -1.4 |
| Нийт | 100.0 | 100.0 | - |

Нийт судалгаанд оролцсон иргэдийн бараг тал нь буюу 43.3 хувь нь муудсан гэж хариулсан бөгөөд өмнөх судалгааны дүнгээс бага зэрэг буурсан байна. Эндээс өрх гэрүүдийн амьжиргааны түвшин хэрхэн муудсан нь харагдаж байна. Эдийн засгийн хямралын томоохон сөрөг нөлөө нь хөгжингүй орнуудад ажилгүйдэл эрс нэмэгдсэнээр илэрч байгаа бол, хөгжиж буй орнуудын хувьд ядуурлын түвшин огцом өссөнөөр илэрч байна. Дэлхийн банкны судалгаагаар хөгжиж буй орнуудын эдийн засгийн өсөлт нэг пунктээр буурахад ядуучуудын тоо 20 гаруй саяар нэмэгддэг гэжээ⁵. Тэгвэл өнгөрсөн онд хөгжиж буй орнуудын өсөлт 2.2 нэгжээр буурчээ. Хамгийн сүүлийн судалгаагаар Монгол улсад 2008 оны байдлаар ядуурлын түвшин 35.2⁶ (930,000 хүн) хувьтай байгаа бөгөөд нэг хүнд ноогдох хэрэглээнд тулгуурлаж тооцдог хэрэглээний тэгш бус байдлыг харуулдаг жини коэффициент⁷ сүүлийн жилүүдэд өсч байгаа нь (2008 оны байдлаар 0.36) эдийн засгийн баялгийн үр шимийг амьдралын боломж илүү сайтай хүмүүс хүртэж байгаагийн илэрхийлэл юм.

Харин иргэдийн 43.3 хувь нь “хэвэндээ”, 7.1 хувь нь сайжирсан гэж хариулсан бөгөөд өмнөх судалгаанаас бага зэрэг буурсан байна.

⁵ Нээлттэй нийгэм форум. 2010, “Дэлхийн санхүү эдийн засгийн Монголын эдийн засагт үзүүлж буй нөлөө”

⁶ UNFPA, 2009. Монгол улс хүн ам ба хөгжлийн бага хурлаас хойших 15 жилд

⁷ 0 утга нь тэгш бус байдал байхгүйг, 1 гэсэн утга нь тэгш бус байдал дээд цэгтээ байгааг тус тус илэрхийлнэ

Хүснэгт 17. Хэрэв сайжирсан бол шалтгаан нь юу вэ?

| | Тоо | Хувь |
|--------------------------------------|------|------|
| Цалин нэмэгдсэн | 26.0 | 2.6 |
| Бизнесийн орлого нэмэгдсэн | 30.0 | 3.0 |
| Үл хөдлөх хөрөнгийн үнэ өссөн | 1.0 | 0.1 |
| Өрхийн гишүүн ажлын байртай болсон | 24.0 | 2.4 |
| Үнэ буурсан | 1.0 | 0.1 |
| Төрөөс тэтгэмж, тэтгэлэг авах болсон | 3.0 | 0.3 |
| Хамаатан, найз нараас тусламж авсан | 5.0 | 0.5 |
| Татварын хөнгөлөлт чөлөөлөлт хүртсэн | 1.0 | 0.1 |
| Нийт | 91.0 | 9.1 |

Сайжирсан гэж иргэдийн 7.1 хувь нь хариулсан бөгөөд давхардсан тоогоор тэдгээр хэрэглэгчдийн ихэнх нь бизнесийн орлого нэмэгдсэн, цалин нэмэгдсэн, өрхийн гишүүд ажлын байртай болсон зэрэг шалтгаануудыг дурдсан байна.

Хүснэгт 18. Хэрэв муудсан бол шалтгаан нь юу вэ?

| | Тоо | Хувь |
|-----------------------------------|-------|------|
| Цалин буурсан | 76.0 | 7.5 |
| Бизнесийн орлого буурсан | 117.0 | 11.5 |
| Үл хөдлөх хөрөнгийн үнэ буурсан | 18.0 | 1.8 |
| Өрхийн гишүүн ажилгүй болсон | 133.0 | 13.1 |
| Үнэ өссөн | 238.0 | 23.4 |
| Бусад санхүүгийн тусламж үзүүлсэн | 13.0 | 1.3 |
| Татварын ачаалал ихэссэн | 47.0 | 4.6 |
| Нийт | 642.0 | 63.2 |

Муудсан гэж нийт судалгаанд оролцогчдын 43.3 хувь нь хариулсан бөгөөд тэдгээрээс давхардсан тоогоор ихэнх нь үнэ өссөнөөс, өрхийн гишүүн ажлын байргүй болсноос. Бизнесийн орлого буурснаас, мөн цалин буурсны улмаас муудсан гэжээ.

Хүснэгт 19. Танай өрхийн санхүүгийн байдал ирэх 12 сарын хугацаанд сайжрах уу?

| | 2009 он 9 сар | 2010 он 1 сар | Өөрчлөлт |
|----------------|---------------|---------------|----------|
| Сайжирна | 23.7 | 22.2 | -1.5 |
| Хэвэндээ байна | 22.2 | 33.8 | 11.6 |
| Муудна | 9.0 | 9.7 | 0.7 |
| Мэдэхгүй | 45.1 | 34.3 | -10.8 |
| Нийт | 100.0 | 100.0 | - |

Нийт судалгаанд оролцсон иргэдийн гуравны нэг нь буюу 34.3 хувь нь “мэдэхгүй” гэж хариулсан бөгөөд өмнөх судалгааны дүнтэй харьцуулахад 10.8 нэгжээр буурсан байна. Хямралаас үүдэн ирээдүйн тодорхой бус байдал ихээр нэмэгдэж байсан боловч дэлхийн эдийн засаг сэргэх төлөв байдалтай болж ирсэн нь хариултын хувь хэмжээ буурахад

нөлөөлсөн байж болох юм. “Муудна”, “хэвэндээ байна” гэж иргэдийн 43.5 хувь нь хариулсан бөгөөд хувийн жингээрээ өмнөх судалгааны дүнтэй харьцуулахад 12.3 нэгжээр өссөн байна. Эндээс харахад иргэдийн дунд хямралаас үүдсэн хүлээлт байгаа нь ажиглагдаж байна.

Хүснэгт 20. Хэрэв сайжрах бол шалтгаан нь юу вэ?

| | Тоо | Хувь |
|--------------------------------------|-------|------|
| Цалин нэмэгдэнэ | 74.0 | 7.3 |
| Бизнесийн орлого нэмэгдэнэ | 87.0 | 8.6 |
| Үл хөдлөх хөрөнгийн үнэ өснө | 11.0 | 1.1 |
| Өрхийн гишүүн ажлын байртай болно | 67.0 | 6.6 |
| Үнэ буурна | 9.0 | 0.9 |
| Төрөөс тэтгэмж, тэтгэлэг авна | 25.0 | 2.5 |
| Хамаатан, найз нараас тусламж авна | 8.0 | 0.8 |
| Татварын хөнгөлөлт чөлөөлөлт хүртэнэ | 5.0 | 0.5 |
| Нийт | 286.0 | 28.3 |

“Сайжирна” гэж судалгаанд оролцсон иргэдийн 22.2 хувь нь хариулсан бөгөөд давхардсан тоогоор тэдгээрийн ихэнх нь ирээдүйн бизнесийн орлого нэмэгдэнэ, цалин нэмэгдэнэ, өрхийн гишүүд ажлын байртай болно гэж үзсэн байна.

Хүснэгт 21. Хэрэв муудах бол шалтгаан нь юу вэ?

| | Тоо | Хувь |
|-----------------------------------|-------|------|
| Цалин буурна | 16.0 | 1.6 |
| Бизнесийн орлого буурна | 13.0 | 1.3 |
| Үл хөдлөх хөрөнгийн үнэ буурна | 4.0 | 0.4 |
| Өрхийн гишүүн ажилгүй болно | 19.0 | 1.9 |
| Үнэ өснө | 54.0 | 5.3 |
| Бусдад санхүүгийн тусламж үзүүлнэ | 4.0 | 0.4 |
| Татварын ачаалал ихэснэ | 19.0 | 1.9 |
| Нийт | 129.0 | 12.8 |

“Муудна” гэж иргэдийн 9.7 хувь нь хариулсан нь өмнөх судалгааны дүнгээс бараг өөрчлөлтгүй байгаа бөгөөд давхардсан тоогоор тэдгээрийн ихэнх нь үнэ өссөнөөс, татварын ачаалал ихэссэнээс, цалин буурснаас шалтгаалан эдийн засгийн байдал муудна гэж үзсэн байна.

Хүснэгт 22. Та Монголбанкны мэдээлэл, зорилтот үзүүлэлтүүдэд итгэдэг үү?

| | 2009 он 9 сар | 2010 он 1 сар | Өөрчлөлт |
|------------|---------------|---------------|----------|
| Тийм | 17.6 | 8.2 | -9.4 |
| Бага зэрэг | 42.9 | 35.9 | -7.0 |
| Үгүй | 21.2 | 36.6 | 15.4 |
| Мэдэхгүй | 18.3 | 19.4 | 1.1 |
| Нийт | 100.0 | 100.0 | - |

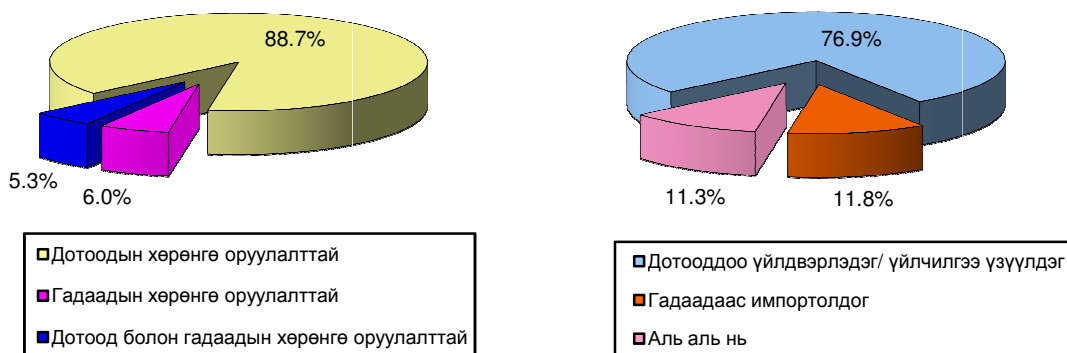
Нийт судалгаанд оролцогчдын 36.6 хувь нь итгэдэггүй гэсэн хариултыг өгсөн бөгөөд энэ нь өмнөх судалгааны дүнтэй харьцуулахад 15.4 нэгжээр өссөн байна. Харин “тийм” болон “бага зэрэг” итгэдэг гэсэн хариултауд хувийн жингээрээ өмнөх судалгаанаас 16.4 нэгжээр буурсан байна. 2009 онд инфляцийн түвшин 4.2 хувь байсан нь Монголбанкнаас 2009 онд тавьсан зорилго болох нэг оронтой тоонд багтсан. Эндээс харахад мөнгөний бодлого үндсэн зорилгоо биелүүлсэн харагдаж байна. Үнийн өсөлтийг тогтворжуулсан нь эдийн засгийн тогворжилтын эхлэлийг тавьсан ч өнөөгийн байдлаар банкны салбар нилээдгүй тогтворгүй орчинд үйл ажиллагаагаа явуулж байна. Мөн манай орны гол экспортын бүтээгдэхүүнүүдийн дэлхийн зах зээл дээрх үнэ унаснаас их хэмжээний гадаад худалдааны алдагдалд орсон. Энэ нь эргээд төгрөгийн ханшийг сулруулах дарамтыг бий болгосон. Энэ мэт хүчин зүйлсээс шалтгаалан иргэдийн монголбанкинд итгэх итгэл буурсан байх талтай.

3. Аж ахуйн нэгж, байгууллагуудын инфляцийн хүлээлтийн санал асуулгын дүн

Судалгааны ажлын санал асуулгын түүврийг 2010 оны 1 дүгээр сарын 25-наас 2 дугаар сарын 12-ны өдрүүдэд Улаанбаатар хотын аж ахуйн нэгж, байгууллагуудаас санамсаргүй түүврийн аргаар судалгаанд оролцох байгууллагыг сонгон хаягаар очиж санал асуулгыг авсан.

Санал асуулгад 400 аж ахуйн нэгж оролцсоны 84.8 хувь нь хязгаарлагдмал хариуцлагатай компани, 8.5 хувь нь хувьцаат компани, 2.5 хувь нь бүх гишүүд нь бүрэн хариуцлагатай нөхөрлөл, 1.5 хувь нь зарим гишүүд нь бүрэн хариуцлагатай нөхөрлөл, 2.3 хувь нь хоршоод, 0.5 хувь нь төрийн өмчит үйлдвэрийн газрууд байна.

Зураг 1. Судалгаанд оролцсон компаниудын хөрөнгө оруулалт болон бүтээгдэхүүн/үйлчилгээний төрөл



Санал асуулгад оролцсон компаниуд дараахь тооны ажилчидтай байна.

Хүснэгт 23. Танай компанид хэдэн хүн ажилладаг вэ?

| | |
|--------------|-----|
| 10 хүртэл | 221 |
| 10-100 | 153 |
| 100-200 | 17 |
| 200аас дээш | 8 |
| 1000аас дээш | 1 |

Санал асуулгад оролцогсдын 52.5 хувь нь өнгөрсөн 6 сарын хугацаанд тухайн компанийн бүтээгдэхүүн/үйлчилгээний эрэлт буурсан гэж хариулсан бол 30.5 хувь нь өөрчлөгдөөгүй, 17.0 хувь нь өссөн гэж хариулсан байна. Өмнөх оны III улирлын санал асуулгатай харьцуулахад буурсан болон өөрчлөгдөөгүй гэж хариулсан аж ахуйн нэгжүүдийн хариулт тус тус 0.8 болон 1.6 нэгжээр буурч, өссөн гэдэг хариулт 2.9 нэгжээр өссөн нь өнгөрсөн хугацаанд эрэлт сэргэж эхэлснийг харуулж байна. Аж ахуйн нэгжүүдийг бүтээгдэхүүн

үйлдвэрлэлтээр нь ажиглавал гадаадаас импортолдог болон дотооддоо үйлдвэрлэхээс гадна импортолдог компаниудын эрэлт эрс өсч, дотооддоо үйлдвэрлэдэг/үйлчилгээ үзүүлдэг байгууллагуулын эрэлт буурсан байна.

Хүснэгт 24. Өнгөрсөн 6 сарын хугацаанд танай компанийн бүтээгдэхүүн/үйлчилгээний эрэлт хэрхэн өөрчлөгдсөн бэ?

| | | Өссөн | Өөрчлөгдөөгүй | Буурсан | Хариулаагүй |
|---|-----------------|-------------|---------------|--------------|-------------|
| Дотооддоо үйлдвэрлэдэг/үйлчилгээ үзүүлдэг | 2009.III | 15.2 | 33.8 | 50.6 | 0.3 |
| | 2010.I | 16.6 | 31.2 | 52.3 | 0 |
| | <i>Өөрчлөлт</i> | <i>1.4</i> | <i>-2.6</i> | <i>1.7</i> | <i>-0.3</i> |
| Импортолдог | 2009.III | 5.3 | 15.8 | 78.9 | 0 |
| | 2010.I | 23.4 | 25.5 | 51.1 | 0 |
| | <i>Өөрчлөлт</i> | <i>18.1</i> | <i>9.7</i> | <i>-27.8</i> | <i>0</i> |
| Аль аль нь | 2009.III | 9.3 | 25.6 | 62.8 | 2.3 |
| | 2010.I | 13.3 | 31.1 | 55.6 | 2.3 |
| | <i>Өөрчлөлт</i> | <i>4.0</i> | <i>5.5</i> | <i>-7.2</i> | <i>0</i> |
| Бүгд | 2009.III | 14.1 | 32.1 | 53.3 | 0.5 |
| | 2010.I | 17.0 | 30.5 | 52.5 | 0.5 |
| | <i>Өөрчлөлт</i> | <i>2.9</i> | <i>-1.6</i> | <i>-0.8</i> | <i>0</i> |

Харин ирэх 6 сарын хугацаанд танай компанийн бүтээгдэхүүн/үйлчилгээний эрэлт хэрхэн өөрчлөгдөх вэ гэсэн асуултанд санал асуулгад оролцогсдын 29.0 хувь нь өснө, 18.5 хувь нь өөрчлөгдөхгүй, 41.5 хувь нь мэдэхгүй, 11.0 хувь нь буурна гэж хариулжээ. Энэ нь өмнөх санал асуулгаас өснө гэсэн хариулт 3.9 нэгжээр өссөн, өөрчлөгдөхгүй болон буурна гэсэн хариулт 4,1 болон 4.6 нэгжээр тус тус буурсан байна. Өмнөх удаагийн санал асуулгаар эрэлтийн хүлээлтээс улбаалан импорт буурах хандлага ажиглагдаж байсан бол энэ удаагийн санал асуулгаар импорт өсөх шинжтэй болсон байна. Бүтээгдэхүүнээ гадаадаас импортолдог аж ахуйн нэгжүүдийн ирэх 6 сарын эрэлтийн хүлээлт 10 гаруй хувиар өссөн байгаа нь аж ахуйн нэгжүүдийн гадаадаас импортлох бүтээгдэхүүн дотооддоо үйлдвэрлэдэг бүтээгдэхүүн/үйлчилгээнээс өрсөлдөх чадвар өндөртэй, мөн дотоодын үйлдвэрлэл зогсонги байдалд орсон байгааг импортын бүтээгдэхүүн нөхөх болсныг харуулж байна.

Хүснэгт 25. Таны бодлоор ирэх 6 сарын хугацаанд танай компанийн бүтээгдэхүүн/үйлчилгээний эрэлт ямар байх вэ?

| | | Өснө | Өөрчлөгдөөгүй | Мэдэхгүй | Буурна | Хариулаагүй |
|---|-----------------|-------------|---------------|--------------|--------------|-------------|
| Дотооддоо үйлдвэрлэдэг/үйлчилгээ үзүүлдэг | 2009.III | 26.5 | 22.6 | 34.5 | 15.2 | 1.2 |
| | 2010.I | 26.3 | 19.2 | 42.9 | 11.7 | 0 |
| | <i>Өөрчлөлт</i> | <i>-0.2</i> | <i>-3.4</i> | <i>8.4</i> | <i>-3.5</i> | <i>-1.2</i> |
| Импортолдог | 2009.III | 21.1 | 15.8 | 42.1 | 21.1 | 0 |
| | 2010.I | 36.2 | 14.9 | 42.6 | 6.4 | 0 |
| | <i>Өөрчлөлт</i> | <i>15.1</i> | <i>-0.9</i> | <i>0</i> | <i>-14.7</i> | <i>0</i> |
| Аль аль нь | 2009.III | 16.3 | 25.6 | 41.9 | 16.3 | 0 |
| | 2010.I | 40.0 | 17.8 | 31.1 | 11.1 | 0 |
| | <i>Өөрчлөлт</i> | <i>23.7</i> | <i>-7.8</i> | <i>-10.8</i> | <i>-5</i> | <i>0</i> |
| Бүгд | 2009.III | 25.1 | 22.6 | 35.6 | 15.6 | 1 |
| | 2010.I | 29.0 | 18.5 | 41.5 | 11.0 | 0 |
| | <i>Өөрчлөлт</i> | <i>3.9</i> | <i>-4.1</i> | <i>5.9</i> | <i>-4.6</i> | <i>-1</i> |

Санал асуулганд оролцогсдоос ирэх 6 сард компанийнхаа ажилчдын тоог хэрхэн өөрчлөх вэ гэж асуухад 28.0 хувь нь нэмнэ гэж хариулсан нь өмнөх судалгаанаас 10.3 нэгжээр өсч, 62.0 хувь нь өөрчлөхгүй гэж хариулсан нь өмнөх судалгаанаас 10.1 нэгжээр буурч, 9.5 хувь нь цөөрүүлнэ гэж хариулсан нь 1 нэгжээр өссөн дүн гарсан байна.

Харин танай компани ирэх 6 сард ажилчдынхаа цалинг нэмэх төлөвтэй байна уу гэсэн асуултанд нийт оролцогсдын 127 буюу 31.8 хувь нь нэмнэ, 273 буюу 68.3 хувь нь үгүй гэж хариулжээ. Энэхүү хариултыг өмнөх оны III улирлын санал асуулгатай харьцуулахад цалингаа нэмнэ гэж хариулсан аж ахуйн нэгжүүдийн хариулт 2.6 нэгжээр өсч, цалингаа нэмэхгүй гэсэн хариулт 2.5 нэгжээр буурсан байна. Цалингаа нэмнэ гэж хариулсан байгууллагуудын 19.7 хувь нь 10 хүртэл хувиар, 7.1 хувь нь 10-20 хүртэл хувиар, 23.6 хувь нь 20-30 хүртэл хувиар, 6.3 хувь нь 30-40 хүртэл хувиар, 11.8 хувь нь 40-өөс дээш хувиар нэмнэ гэсэн бол 31.5 хувь нь тухайн үед нь шийднэ гэж хариулжээ.

Хүснэгт 26. Хэрэв ирэх 6 сард цалингаа нэмэх бол хэдэн хувиар нэмэх вэ?

| Өсөлтийн хувь | Тоо | Хувь |
|----------------------|-----|-------|
| 10 хүртэл | 25 | 19.7 |
| 10-аас 20 хүртэл | 9 | 7.1 |
| 20-оос 30 хүртэл | 30 | 23.6 |
| 30-аас 40 хүртэл | 8 | 6.3 |
| 40-өөс дээш | 15 | 11.8 |
| Тухайн үед нь шийднэ | 40 | 31.5 |
| Нийт | 127 | 100.0 |

Дотоодын хөрөнгө оруулалттай аж ахуйн нэгжүүдийн 29 хувь, гадаадын хөрөнгө оруулалттай компаниудын 50 хувь, дотоод болон гадаадын хөрөнгө оруулалттай компаниудын 57.1 хувь нь ирэх 6 сард цалингаа нэмэх төлөвлөлттэй байна гэж хариулсан байна.

Хүснэгт 27. Танай компани ирэх 6 сард цалингаа нэмэх төлөвлөгөөтэй байна уу?

| | Тийм | Үгүй |
|---|------|------|
| Дотоодын хөрөнгө оруулалттай | 29.0 | 71.0 |
| Гадаадын хөрөнгө оруулалттай | 50.0 | 50.0 |
| Дотоод болон гадаадын хөрөнгө оруулалттай | 57.1 | 42.9 |
| Бүгд | 31.8 | 68.3 |

Санал асуулганд оролцогсдоос компаниа өргөжүүлэх төлөвлөгөөтэй эсэхийг асуухад 50.5 хувь нь тийм, 49.5 хувь нь үгүй гэж хариулсан байна. Өргөжүүлнэ гэж хариулсан аж ахуйн нэгжүүдийн 43.6 хувь нь банкны санхүүжилтээр, 49.5 хувь нь компани өөрийн хөрөнгөөр, 1 хувь нь хувьцаа гаргах замаар, 10.9 хувь нь гадаад эх үүсвэрээр, 2.5 хувь нь санхүүгийн байгууллагын эх үүсвэрээр, 4.5 хувь нь тэтгэлэг, тусламжаар санхүүжүүлнэ гэж хариулсан байна.

Танай компанийн зээлийн хэрэгцээ өнгөрсөн 6 сартай харьцуулахад хэрхэн өөрчлөгдсөн бэ гэсэн асуулганд нийт асуулганд оролцогсдын 30.3 хувь нь өссөн, 58.5 хувь нь хэвэндээ байсан, 11.3 хувь нь буурсан гэж хариулсан байна. Аж ахуйн нэгжүүдийн өнгөрсөн 6 сарын зээлийн хэрэгцээг компанийн хөрөнгө оруулалтын хэлбэрээр харвал дотоодын хөрөнгө оруулалттай компаниудын 31 хувь, гадаадын хөрөнгө оруулалттай компаниудын 20.8 хувь, дотоод болон гадаадын хөрөнгө оруулалттай компаниудын 28.6 хувь нь зээлийн хэрэгцээ өссөн гэж хариулсан бол дотоодын хөрөнгө оруулалттай компаниудын 11.3 хувь, гадаадын хөрөнгө оруулалттай компаниудын 8.3 хувь, дотоод болон гадаадын хөрөнгө оруулалттай компаниудын 14.3 хувь буурсан гэж хариулсан нь дотоодын хөрөнгө оруулалттай компаниудад зээлийн хэрэгцээ илүү өндөр байдгийг харуулж байна.

Хүснэгт 28. Танай компанийн зээлийн хэрэгцээ өнгөрсөн 6 сартай харьцуулахад хэрхэн өөрчлөгдсөн бэ?

| | Өссөн | Хэвэндээ байсан | Буурсан |
|---|-------|-----------------|---------|
| Дотоодын хөрөнгө оруулалттай | 31.0 | 57.7 | 11.3 |
| Гадаадын хөрөнгө оруулалттай | 20.8 | 70.8 | 8.3 |
| Дотоод болон гадаадын хөрөнгө оруулалттай | 28.6 | 57.1 | 14.3 |
| Бүгд | 30.3 | 58.5 | 11.3 |

Харин ирэх 6 сард зээлийн хэрэгцээ ямар байх бол гэсэн асуултанд санал асуулганд оролцогсдын 37.5 хувь нь нэмэгдэнэ, 53 хувь нь өөрчлөгдөхгүй, 9.5 хувь нь буурна гэсэн байна. Асуултын хариултыг аж ахуйн нэгжийн өмчийн хэлбэрээр харвал дотоодын хөрөнгө оруулалттай компаниудын 39.2 хувь, гадаадын хөрөнгө оруулалттай компаниудын 29.2 хувь, дотоод болон гадаадын хөрөнгө оруулалттай компаниудын 19.0 хувь өснө гэж хариулсан байна.

Зээлийн олдоцын хувьд санал асуулганд оролцогсдын 10.3 хувь нь өнгөрсөн 6 сартай харьцуулахад зээлийн олдоц сайжирсан, 41.8 хувь нь өөрчлөгдөөгүй, 34.5 хувь нь хэцүү болсон гэж хариулсан байна.

Хүснэгт 29. Танай компанийн түүхий эд болон бусад бараа материал/үйлчилгээнд төлсөн үнэ өнгөрсөн 12 сарын хугацаанд хэрхэн өөрчлөгдсөн бэ?

| | Их өссөн | Дунд зэрэг өссөн | Бага зэрэг өссөн | Хэвэндээ байсан | Буурсан |
|---|-------------|------------------|------------------|-----------------|------------|
| Дотооддоо үйлдвэрлэдэг/үйлчилгээ үзүүлдэг | 22.4 | 34.4 | 24.0 | 15.9 | 3.2 |
| Импортлодог | 31.9 | 29.8 | 21.3 | 17.0 | 0.0 |
| Аль аль нь | 28.9 | 28.9 | 26.7 | 11.1 | 4.4 |
| <i>Бүгд</i> | <i>24.3</i> | <i>33.3</i> | <i>24.0</i> | <i>15.5</i> | <i>3.0</i> |

Танай компанийн түүхий эд болон бусад бараа материал/үйлчилгээнд төлсөн үнэ өнгөрсөн 12 сарын хугацаанд хэрхэн өөрчлөгдсөн бэ гэсэн асуултанд санал асуулганд оролцогсдын 24.3 хувь нь их өссөн, 33.3 дунд зэрэг өссөн, 24 хувь нь бага зэрэг өссөн, 15.5 хувь нь хэвэндээ байсан гэж хариулсан бол 3 хувь нь буурсан гэж хариулжээ. Их өссөн гэсэн хариулт бараа бүтээгдэхүүнээ импортлодог компаниудын хувьд илүүтэйгээр өссөн бол дотооддоо бүтээгдэхүүн үйлдвэрлэдэг, үйлчилгээ үзүүлдэг компаниудын хувьд бага зэрэг буурсан байна.

Санал асуулгад оролцогсдоос ирэх 12 сарын хугацаанд бусад бараа материал/үйлчилгээний үнэд төлөх үнэ хэдэн хувиар өсөх вэ гэсэн асуултанд нийт санал асуулганд оролцогсдын 123 буюу 30.8 хувь нь дараах байдлаар хариулт өгсөн байна. Үүнд 14.1 хувь нь 5 хүртэл хувиар, 2.3 хувь нь 6-10 хувиар, 8.2 хувь нь 11-15 хувиар, 17.3 хувь нь 16-20 хувиар, 10.9 хувь нь 21-30 хувиар, 4.5 хувь нь 31-ээс дээш хувиар өснө гэсэн бол 42.7 хувь нь тодорхой мэдэхгүй байна гэж хариулсан байна. Эндээс харахад инфляцийн хүлээлтийг тоон утгаар асуухад аж ахуйн нэгж, байгууллагуудын 40 гаруй хувь нь мэдэхгүй буюу хүлээлтээ бүрэлдүүлээгүй байгаа бол 15 хүртэл хувь нь үнийн өсөлтийг нам дор буюу 5 хүртэл хувиар, 17 орчим хувь нь 20-иос дээш хувиар өснө гэсэн хүлээлттэй байна.

Монгол Улсын эдийн засгийн байдал ирэх 6 сард хэрхэн өөрчлөгдөх вэ гэж асуухад санал асуулганд оролцогсдын 15.0 хувь нь сайжирна, 25.0 хувь нь өөрчлөгдөхгүй, 22.0 хувь нь муудна, 38.0 хувь нь үнэлгээ өгч мэдэхгүй байна гэж хариулсан байна. Энэ нь өмнөх оны III улирлын санал асуулгатай харьцуулахад сайжирна гэсэн хариулт 6.8 хувиар, өөрчлөгдөхгүй гэсэн хариулт 4.5 хувиар буурч, муудна гэсэн хариулт 2.5 хувиар өсч, үнэлгээ өгч чадахгүй гэсэн хариулт 10.1 хувиар буурсан байна.

Харин бизнесийн орчины тухайд бол санал асуулгад оролцогсдын 4.3 хувь нь тааламжтай, 40.0 хувь нь дунд зэрэг, 49.8 хувь нь тааламжтай бус, 6.0 хувь нь үнэлж мэдэхгүй байна гэсэн байгаа нь өмнөх санал асуулгатай харьцуулахад тааламжтай гэсэн хариулт 0.8 хувиар, тааламжтай бус гэсэн хариулт 2.5 хувиар буурч, дунд зэрэг гэсэн хариулт 3.6 хувиар, үнэлж мэдэхгүй байна гэсэн хариулт 0.1 хувиар тус тус өссөн байна.

Хүснэгт 30. Бизнесийн орчин Монголд ямар байна гэж үзэж байна вэ?

| | | Тааламжгүй | Дунд зэрэг | Тааламжтай бус | Үнэлж мэдэхгүй | Хариу-лаагүй |
|---|-----------------|-------------|--------------|----------------|----------------|--------------|
| Дотооддоо үйлдвэрлэдэг/үйлчилгээ үзүүлдэг | 2009.III | 5.5 | 35.4 | 52.7 | 6.1 | 0.3 |
| | 2010.I | 4.5 | 40.3 | 48.7 | 6.5 | 0 |
| | <i>Өөрчлөлт</i> | <i>-1.0</i> | <i>4.9</i> | <i>-4.0</i> | <i>0.4</i> | <i>-0.3</i> |
| Импортлодог | 2009.III | 5.3 | 57.9 | 31.6 | 5.3 | 0 |
| | 2010.I | 2.1 | 44.7 | 48.9 | 4.3 | 0 |
| | <i>Өөрчлөлт</i> | <i>-3.2</i> | <i>-13.2</i> | <i>17.3</i> | <i>-1.0</i> | <i>0</i> |
| Аль аль нь | 2009.III | 2.3 | 34.9 | 58.1 | 4.7 | 0 |
| | 2010.I | 4.4 | 33.3 | 57.8 | 4.4 | 0 |
| | <i>Өөрчлөлт</i> | <i>2.1</i> | <i>-1.6</i> | <i>-0.3</i> | <i>-0.3</i> | <i>0</i> |
| Бүгд | 2009.III | 5.1 | 36.4 | 52.3 | 5.9 | 0.3 |
| | 2010.I | 4.3 | 40.0 | 49.8 | 6.0 | 0 |
| | <i>Өөрчлөлт</i> | <i>-0.8</i> | <i>3.6</i> | <i>-2.5</i> | <i>0.1</i> | <i>-0.3</i> |

Үүнд дотооддоо үйлдвэрлэдэг/үйлчилгээ үзүүлдэг болон импортлодог, бараа бүтээгдэхүүн үйлдвэрлэл/үйлчилгээгээ дотооддоо үзүүлэхээс гадна импортлодог гэх бүх л аж ахуйн нэгж, байгууллагуудын хувьд бизнесийн орчинд өгөх үнэлгээ адил төстэй дунд зэрэг буюу тааламжтай бус гэж хариулсан байна.

Хүснэгт 31. Бизнесийн орчин Монголд ямар байна гэж үзэж байна вэ?

| | | Тааламжгүй | Дунд зэрэг | Тааламжтай бус | Үнэлж мэдэхгүй | Хариулаагүй |
|---|-----------------|-------------|--------------|----------------|----------------|-------------|
| Дотоодын хөрөнгө оруулалттай | 2009.III | 5 | 35.3 | 53.5 | 5.9 | 0.3 |
| | 2010.I | 3.7 | 41.4 | 49.0 | 5.9 | 0 |
| | <i>Өөрчлөлт</i> | <i>-1</i> | <i>6.1</i> | <i>-4.5</i> | <i>0</i> | <i>-0.3</i> |
| Гадаадын хөрөнгө оруулалттай | 2009.III | 7.7 | 69.2 | 23.1 | 0 | 0 |
| | 2010.I | 8.3 | 33.3 | 54.2 | 4.2 | 0 |
| | <i>Өөрчлөлт</i> | <i>0.6</i> | <i>-35.9</i> | <i>31.1</i> | <i>4.2</i> | <i>0</i> |
| Дотоод болон гадаадын хөрөнгө оруулалттай | 2009.III | 5 | 35 | 50 | 10 | 0 |
| | 2010.I | 9.5 | 23.8 | 57.1 | 9.5 | 0 |
| | <i>Өөрчлөлт</i> | <i>4.5</i> | <i>-11.2</i> | <i>7.1</i> | <i>-0.5</i> | <i>0</i> |
| Бүгд | 2009.III | 5.1 | 36.4 | 52.3 | 5.9 | 0.3 |
| | 2010.I | 4.3 | 40.0 | 49.8 | 6.0 | 0 |
| | <i>Өөрчлөлт</i> | <i>-0.8</i> | <i>3.6</i> | <i>-2.5</i> | <i>0.1</i> | <i>-0.3</i> |

Харин өмчийн хэлбэрийн хувьд дотоодын хөрөнгө оруулалттай компаниудын 41.4 хувь нь бизнесийн орчинд дунд зэрэг, 49.0 хувь нь тааламжтай бус; гадаадын хөрөнгө оруулалттай компаниудын 33.3 хувь нь дунд зэрэг, 54.2 хувь нь тааламжтай бус; хамтарсан хөрөнгө оруулалттай компаниудын 23.8 хувь нь дунд зэрэг, 57.1 хувь нь тааламжтай бус гэж хариулсан байна. Дээрх асуултын хариулт оны эхний улирлын санал асуулгын дүнтэй харьцуулахад тааламжтай бус гэсэн хариултын дүн гадаадын хөрөнгө оруулалттай аж ахуйн нэгжүүдийн хувьд өсч, дунд зэрэг гэсэн үнэлэлтийн дүн буурсан ажиглагдаж байна.

Энэ удаагийн санал асуулгаар аж ахуйн нэгжүүдийн бүтээгдэхүүн үйлчилгээний эрэлт өнгөрсөн 6 сарын хугацаанд нэмэгдсэн байгаа нь эдийн засаг хямралаас гарч байгааг илтгэж байгаа боловч дотооддоо үйлдвэрлэл/үйлчилгээ үзүүлдэг байгууллагуудын өнгөрсөн 6 сарын эрэлт болон ирээдүйн эрэлтийн хүлээлт гадаадаас бараа бүтээгдэхүүн импортлодог байгууллагуудын эрэлтээс бага байгаа нь дотоодын үйлдвэрлэл буурч, импорт өсөх улмаар гадаад худалдааны тэнцэл сөрөг гарах хандлагатай байгааг харуулж байна.

Аж ахуйн нэгжүүдийн 1/3 хувь нь ажилчдын цалин хөлсөө нэмнэ. Цалингаа нэмэх аж ахуйн нэгжүүдийн 20 орчим хувь нь 10 хүртэл хувиар, 23 гаруй хувь нь 20-30 хувиар, 12 хувь нь 40өөс дээш хувиар нэмнэ гэж хариулсан байгаа нь өмнөх санал асуулгаас өндөр болсон байгаа бөгөөд цалингаа өндөр хувиар нэмэх сонирхолтой болсон нь 1 талаас эдийн засаг сэргэнэ гэсэн хүлээлтийн зэрэгцээ бодит цалин нэмэгдэх боломжтой болсныг илтгэж байна.

Ирэх 6 сарын хугацаанд аж ахуйн нэгжүүдийн түүхий эд, бараа бүтээгдэхүүн, үйлчилгээнд төлөх үнийн хүлээлт санал асуулганд оролцсон аж ахуйн нэгжүүдийн 14 хувь

нь 5 хүртэл хувиар, 27 орчим хувь нь 16-аас 30 хүртэл хувиар өснө гэсэн бол 40 орчим хувь нь үнэлгээ өгч мэдэхгүй байна.

Харин Монгол улсын эдийн засаг, бизнесийн орчинд өгөх үнэлгээ дунд зэрэг болон тааламжтай бус гэдэг хариулт дээр төвлөрч байгаа хэдий ч өмнөх оны III улирлын судалгаатай харьцуулахад бага зэргээр сайжирсан дүн гарсан нь эдийн засгийн сэргэлтийг бататгаж байна.

4. Шинжээчдийн инфляцийн хүлээлтийн санал асуулгын дүн

Шинжээчдийн инфляцийн хүлээлтийн (ШИХ) талаарх санал асуулгыг 2010 оны 2 дугаар сарын 8-ны өдрөөс 22-ны өдөр хүртэлх хугацаанд явуулсан бөгөөд судалгаанд арилжааны банк, их сургууль болон төрийн байгууллагад ажилладаг эдийн засгийн салбарт туршлага бүхий нийт 14 шинжээчид оролцов. Шинжээчидтэй утсаар холбогдож, электрон шуудангаар санал асуулгын хуудсаа явуулан бөглүүлэх замаар судалгааг авсан.

Уг санал асуулгад эдийн засгийн гол үзүүлэлтүүд (инфляци, бодлогын хүү, M2 мөнгөний өсөлт, төгрөгийн ханш, ДНБ-ий өсөлт)–ийг багтаасан бөгөөд үзүүлэлт бүрийн хувьд улирлаар болон ирэх 2 жилээр хүлээлтийг тооцохоор асуулгыг боловсруулсан. Санал асуулгын хариултыг шууд тоон үзүүлэлтээр авсан бөгөөд шинжээчдийн таамагласан тоон үзүүлэлтүүдийн жигнэсэн дунджийг тооцох замаар шинжээчдийн хүлээлтийг тооцоолов.

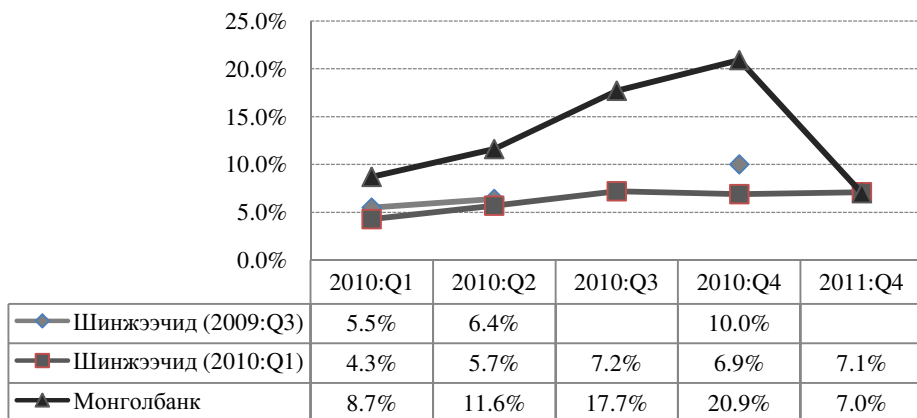
4.1. Инфляци

Шинжээчид жилийн инфляцийг хэрхэн таамагласныг зураг 2-т харуулав. Шинжээчдийн таамаглалаас харахад жилийн инфляци 2010 оны 1-р улиралд 4.3 хувь, эхний хагас жилд 5.7 хувь, жилийн эцэст 6.9 хувь болохоор тус тус хүлээгдэж байна. Харин 2011 оны эцэст инфляци 7.1 хувь болно гэж таамаглаж байна.

Өмнөх судалгаатай харьцуулахад 2010 оны 1-р улирлын хүлээлт 1.2 нэгж, эхний хагас жилийнх 0.7 нэгж ба жилийн эцсийнх 3.1 нэгжээр тус тус буурчээ.

Шинжээчдийн хүлээлтийг Монголбанкны тооцоолж буй таамаглалтай харьцуулахад 2010 оны 1-р улирлынх 4.4 нэгж, эхний хагас жилийнх 5.9 нэгж, жилийн эцсийнх 14.0 нэгжээр тус тус бага, харин 2011 оны таамаглал бараг адил түвшинд байна.

Зураг 2. Инфляци, шинжээчдийн таамгаар

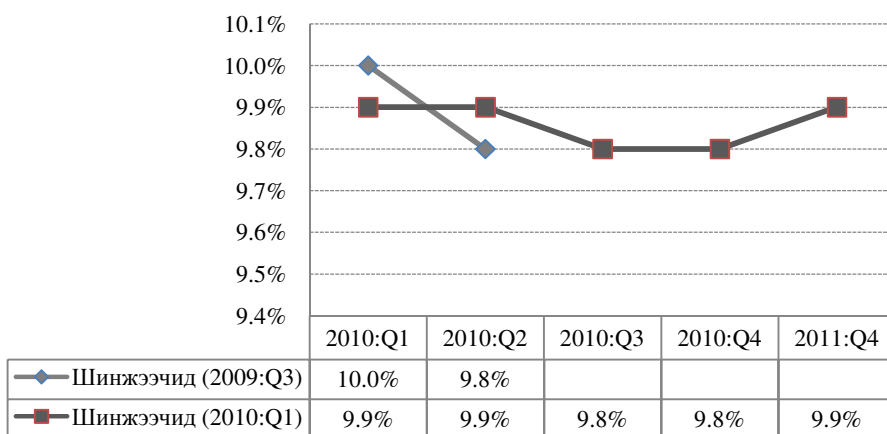


2010 онд уул уурхайн салбарын өсөлтийг дагасан төсвийн тэлэлт, дэлхийн зах зээл дээрх шатахуун, хүнсний бүтээгдэхүүний үнийн өсөлт зэргээс шалтгаалж инфляци өсөх хандлагатай болох магадлалтай байна. Хүний хөгжлийн сангаас иргэдэд олгож буй мөнгө худалдан авах эрэлтийг нэмэгдүүлснээр бараа бүтээгдэхүүний үнийг өсгөж болзошгүй юм. Мөн манай орны ихэнх нутгаар зуд болж мал ихээр хорогдсон нь махны нийлүүлэлтийг бууруулж, тус бүтээгдэхүүний үнийг өсгөх эрсдэлийг бий болгож байна.

4.2. Бодлогын хүү

Бодлогын хүүг шинжээчид хэрхэн таамагласныг зураг 3-т харуулав. Шинжээчид бодлогын хүүг харьцангуй тогтвортой буюу 2010 оны эхний хагас жил хүртэл 9.9 хувь, жилийн эцэст 9.8 хувь ба 2011 оны эцэст эргээд 9.9 хувь болохоор төсөөлж байна. Өмнөх судалгаатай харьцуулахад бодлогын хүүний талаарх таамаглал бараг өөрчлөгдөөгүй буюу 2010 оны 1-р улирлын таамаглал 0.1 нэгжээр буурч, эхний хагас жилийнх 0.1 нэгжээр өссөн байна.

Зураг 3. Бодлогын хүү, шинжээчдийн таамгаар



Инфляци буурч, ханш тогтворжиж байгаа учраас эдийн засгийн өсөлтийг сэргээх зорилгоор Монголбанк бодлогын хүүг бага зэрэг бууруулна гэж шинжээчид таамаглаж байгаа болов уу.

4.3. Мөнгөний нийлүүлэлт

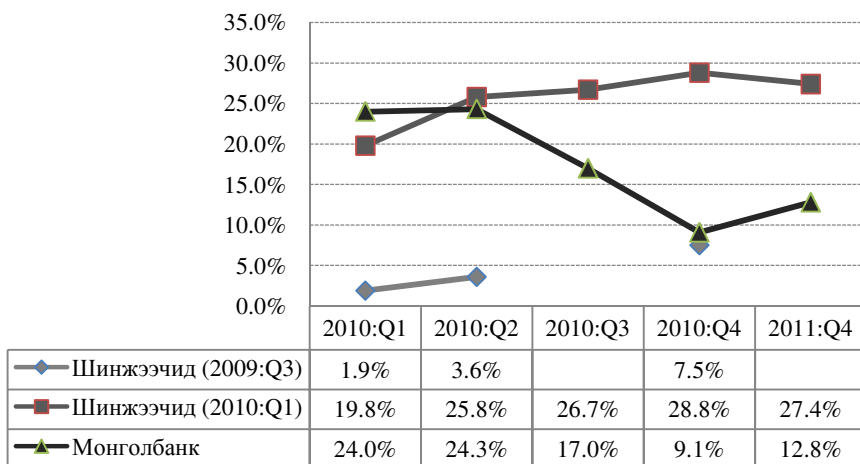
Шинжээчид M2⁸ мөнгөний өсөлтийг хэрхэн таамагласныг зураг 4-т харуулав. M2 мөнгөний өсөлт 2010 оны 1-р улиралд 19.8 хувь, эхний хагас жилд 25.8 хувь, жилийн эцэст 28.8 хувьд хүрч өснө гэж шинжээчид таамаглаж байна. Харин 2011 оны эцэст M2 мөнгөний өсөлт 27.4 хувь болж өмнөх жилээс 1.4 нэгжээр буурахаар хүлээгдэж байна.

⁸ M2 мөнгө- банкнаас гадуурхи *МӨНГӨ*, иргэд байгууллагын төгрөгийн харилцах данс ба бараг мөнгөний нийлбэр

Өмнөх судалгаатай харьцуулахад 2010 оны 1-р улирал, эхний хагас жил болон жилийн эцсийн таамаглал харгалзан 17.9 нэгж, 22.2 нэгж ба 21.3 нэгжээр тус тус өсчээ.

Шинжээчдийн таамаглалыг Монголбанкны тооцоолж буй таамаглалтай харьцуулахад М2 мөнгөний өсөлт 2010 оны 1-р улиралд 4.2 нэгжээр бага бол эхний хагас жилд 1.5 нэгж, жилийн эцэст 19.7 нэгж ба 2011 онд 14.6 нэгжээр тус тус өндөр байна.

Зураг 4. М2 мөнгөний өсөлт, шинжээчдийн таамагар



Банкуудын зээлийн тасалдлыг зогсоон, бодит салбарыг сэргээж эдийн засгийн өсөлтийг дэмжихийн тулд мөнгөний нийлүүлэлтийг өсгөнө гэж таамаглаж байна.

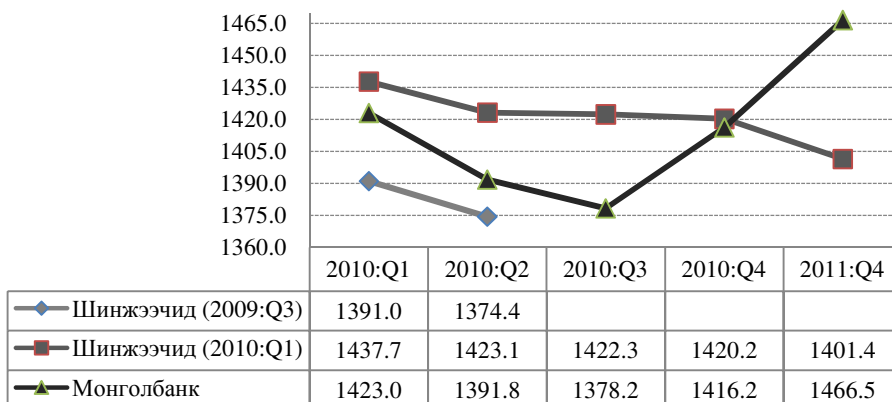
4.4. Төгрөгийн гадаад валюттай харьцах ханиш

Төгрөгийн гадаад валюттай харьцах ханшийг шинжээчид хэрхэн таамагласныг зураг 5 ба 6-д харуулав. Шинжээчдийн таамаглалаар төгрөгийн ам.доллартай харьцах нэрлэсэн ханш тогтмол чангарч, 2010 оны 1-р улиралд 1437.7 төгрөг, эхний хагас жилд 1423.1 төгрөг, жилийн эцэст 1420.2 төгрөг ба 2011 оны эцэст 1401.4 төгрөг болохоор тус тус тооцоолж байна.

Өмнөх судалгаатай харьцуулахад 2010 оны 1-р улирлын ханшийн таамаглал 46.7 нэгж, эхний хагас жилийнх 48.7 нэгжээр тус тус суларсан байна.

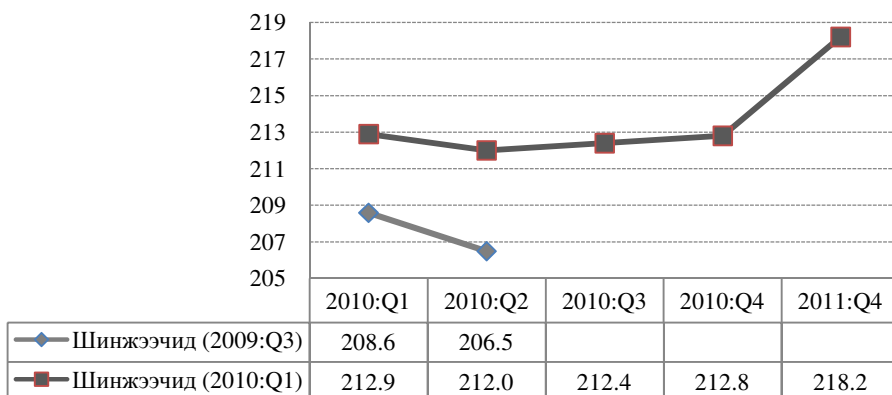
Харин Монголбанкны таамаглалтай харьцуулахад 2010 оны 1-р улирлынх 14.7 нэгж, эхний хагас жилийнх 31.3 нэгж ба жилийн эцсийнх 4.0 нэгжээр тус тус сул, 2011 оных 65.1 нэгжээр чанга дүнтэй байна.

Зураг 5. Төгрөг/долларын нэрлэсэн ханш, шинжээчдийн таамгаар



Шинжээчид төгрөгийн юаньтай харьцах нэрлэсэн ханш 2010 оны 1-р улиралд 212.9 төгрөг, эхний хагас жилд 212.0 төгрөг, жилийн эцэст 212.8 төгрөг ба 2011 оны эцэст 218.2 төгрөг болно гэж таамагласан нь өмнөх судалгаатай харьцуулахад 1-р улирлын хүлээлт 4.3 нэгж, эхний хагас жилийнх 5.5 нэгжээр тус тус суларсан байна.

Зураг 6. Төгрөг/юанийн нэрлэсэн ханш, шинжээчдийн таамгаар



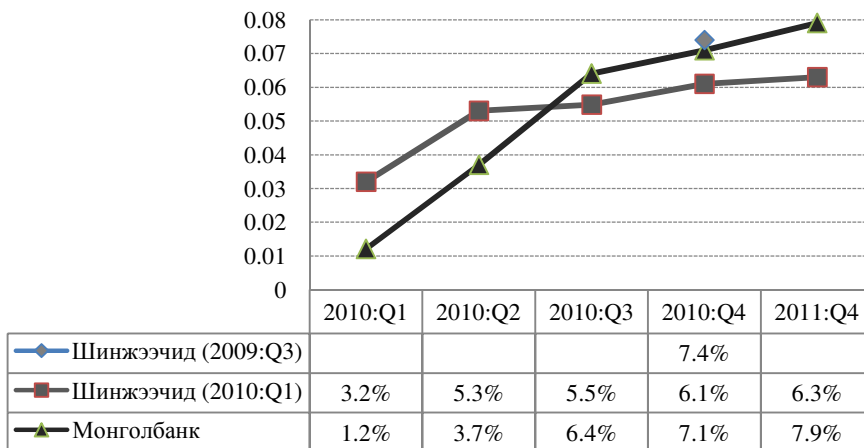
Оюу толгой зэрэг томоохон уул уурхайн ордуудыг ашигласнаар хөрөнгийн дотогшлох урсгал нэмэгдэхээр байгаа нь төгрөгийн гадаад валюттай харьцах ханшийг чангаруулж болзошгүй юм. Мөн манай улсын экспортын гол бүтээгдэхүүнүүдийн дэлхийн зах зээл дээрх үнэ 2009 оны сүүлээс өсч, тогтворжих хандлагатай болсон бөгөөд гадаад худалдааны алдагдлыг бууруулахад нөлөөлсөн нь төгрөгийн ханшинд үзүүлэх дарамтыг бууруулж байна.

4.5. ДНБ-ий өсөлт

ДНБ-ий өсөлтийг шинжээчид хэрхэн таамагласныг зураг 7-д харуулав. Шинжээчдийн таамаглалаар ДНБ-ий өсөлт 2010 оны 1-р улиралд 3.2 хувь, эхний хагас жилд 5.3 хувь,

жилийн эцэст 6.1 хувь ба 2011 онд 6.3 хувьд хүрч тогтмол өсөх төлөвтэй байна. Өмнөх судалгаатай харьцуулахад 2010 оны ДНБ-ий өсөлтийн таамаглал 1.3 нэгжээр буурчээ.

Зураг 7. ДНБ-ий өсөлт, шинжээчдийн таамгаар



Шинжээчдийн таамаглалыг Монголбанкны тооцоолж буй таамаглалтай харьцуулахад 2010 оны 1-р улирлынх 2.0 нэгж, эхний хагас жилийнх 1.6 нэгжээр тус тус өндөр, харин 2010 ба 2011 оны эцсийн ДНБ-ний өсөлт 1.0 ба 1.6 нэгжээр тус тус бага байна.

2010 онд дэлхийн эдийн засаг сэргэх төлөвтэй байгаа бөгөөд уул уурхайн төслийн урьдчилгаа төлбөр, түүнтэй холбоотойгоор хөрөнгө оруулалт, ажил эрхлэлт нэмэгдэх боломжтой байгаа, мөн манай эрдэс баялгийн бүтээгдэхүүний дэлхийн зах зээл дээрх үнийн өсөлт, аж үйлдвэрийн бүтээгдэхүүний өсөлт зэргээс шалтгаалан ирэх 2 жилд ДНБ-ийг өсгөх төлөвтэй байна.

Хүснэгт 32-т шинжээчдийн 2010 оны 1-р улирлын хүлээлтийг өмнөх судалгаануудын дүнтэй харьцуулж үзүүлэв.

Хүснэгт 32. Шинжээчдийн таамаг

| | 2009 Q4 | 2010:Q1 | | 2010:Q2 | | 2010:Q3 | 2010:Q4 | | | 2011:Q4 |
|--|-------------------|----------------|----------------|----------------|----------------|----------------|----------------|----------------|----------------|----------------|
| | | 2009 оны 9 сар | 2010 оны 2 сар | 2009 оны 9 сар | 2010 оны 2 сар | 2010 оны 2 сар | 2009 оны 3 сар | 2009 оны 9 сар | 2010 оны 2 сар | 2010 оны 2 сар |
| 1. Инфляци (хувиар) | 1.9 | 5.4 | 4.3 | 6.4 | 5.7 | 7.2 | 16.4 | 10 | 6.9 | 7.1 |
| 2. 1 долоо хоногтой ТБҮЦ-ны хүү (хувиар) | 10 | 10 | 9.6 | 9.8 | 9.9 | 9.8 | - | - | 9.8 | 9.9 |
| 3. M2 мөнгөний өсөлт (хувиар) | 26.9 | 1.9 | 19.8 | 3.6 | 25.8 | 26.7 | 3.8 | 7.5 | 28.8 | 27.4 |
| 4. Төгрөг/долларын ханш | 1442.8 | 1391 | 1437.7 | 1374.4 | 1423.1 | 1422.3 | - | - | 1420 | 1401.4 |
| 5. Төгрөг/юаны ханш | 211.4 | 208.6 | 212.9 | 206.5 | 212 | 212.4 | - | - | 213.8 | 218.2 |
| 6. ДНБ-ий өсөлт (хувиар) | -1.6 ⁹ | - | 3.2 | - | 5.3 | 5.5 | 7.5 | 7.4 | 6.1 | 6.3 |

Шинжээчдийн 2010 оны 1-р улирлын таамаглалаас харахад дэлхийн эдийн засаг сэргэж, хямралаас гарч байгаатай холбогдон манай улсын эрдэс баялгийн бүтээгдэхүүнүүдийн дэлхийн зах зээл дээрх үнэ өссөнөөр гадаад валютын эсрэг төгрөгийн ханш чангарах, эдийн засаг тэлэх эерэг хандлагатай байна. Мөн банкны салбарын зээлийн тасалдлыг зогсоож, бодит салбарыг дэмжихийн тулд бодлогын хүүг бууруулж, мөнгөний нийлүүлэлтийг өсгөнө гэсэн хүлээлттэй байна. Гэсэн хэдий ч уул уурхайн салбарын өсөлтийг дагасан төсвийн тэлэлт, дэлхийн зах зээл дээрх шатахуун, хүнсний бүтээгдэхүүний үнийн өсөлт зэргээс хамаарч инфляци өсөх магадлалтай байна.

⁹ Урьдчилсан гүйцэтгэлээр

5. Дүгнэлт

Инфляцийн хүлээлтийн 3 дахь удаагийн санал асуулгыг 2010 оны 1-р улиралд Улаанбаатар хотноо явуулж дүгнэлээ. Энэ удаагийн санал асуулгад Улаанбаатар хотын төвийн 6 дүүргийн 1015 иргэн, Улаанбаатар хотод бүртгэлтэй 400 аж ахуйн нэгжүүд, мөн 14 шинжээчид оролцлоо.

Иргэдийн инфляцийн хүлээлт өмнөх судалгааны дүнгээс өсч хагас жилийн байдлаар **5.26** хувь, жилийн эцэс гэхэд **5.31** хувь байхаар байна. Харин ААН-ийн инфляцийн хүлээлт хагас жилийн байдлаар **4.11** хувь, жилийн эцэс гэхэд **4.07** хувь, шинжээчдийн хүлээлт 1-р улирлын эцэст **4.43** хувь, хагас жилийн байдлаар **5.68** хувь, жилийн эцэс гэхэд **6.9** хувь болохоор байгаа бөгөөд Төрөөс мөнгөний бодлогын талаар 2010 онд баримтлах үндсэн чиглэлд инфляцийг жилийн 8.0 хувиас хэтрүүлэхгүй байх зорилт тавьсантай нийцэж байгаа юм.

2009 он хямралын хамгийн хүнд жил байлаа. Манай улсын хувьд сүүлийн арав гаруй жилийн хугацаанд эдийн засгийн өсөлт эерэг байсан ч өнгөрсөн жилд 1.6 хувийн бууралттай гарсан нь дэлхийн хөгжиж буй орнууд дундаа хямралд нэлээд хүнд өртсөн орны тоонд зүй ёсоор орж байна¹⁰. Мөн санал асуулгын дүнгээр ч энэ нь батлагдан харагдаж байна.

Иргэдийн талаас илүү хувь нь өнгөрсөн нэг жилийн хугацаанд манай улсын эдийн засгийн байдал муудсан гэж үзсэн хэвээр байгаа бөгөөд 5.4 нэгжээр өссөн байна. Харин иргэдийн тавны нэг нь ирэх нэг жилд эдийн засгийн байдал сайжрах нөхцөл бүрдэнэ, бараг тал хувь нь хэвэндээ байна, муудна гэсэн хариултуудыг өгсөн хэвээр байна. Мөн ихэнх нь Засгийн Газар эдийн засгийн байдлыг сайжруулах арга хэмжээ авч чадахгүй байна, ирэх нэг жилийн хугацаанд ажилгүйдэл нэмэгдэнэ гэж үзжээ. Эндээс харвал санхүү, эдийн засгийн хямралаас үүдсэн хүлээлт иргэдийн дунд байсан хэвээр байна.

Харин зээл, хадгаламжийн талаар асуухад иргэдийн талаас илүү нь ирэх нэг жилийн хугацаанд зээлийн хүү хэвэндээ байх бөгөөд үүнээс илүү өснө, хадгаламжинд мөнгө хийхэд тохиромжгүй бөгөөд томоохон хэмжээний худалдан авалт хийх үе биш хэмээн үзэж байна. Өнгөрсөн нэг жилийн хугацаанд инфляцийн түвшин эрс буурч хадгаламжийн жигнэсэн дундаж хүүнээс инфляцийн түвшинг хасч тооцсон бодит хүү 11.0 хувьтай гарсан, төр иргэдийн хадгаламжийг батлан даасан хэдий ч иргэдийн ихэнх нь хадгаламжинд мөнгө хийхэд тохиромжгүй үе хэмээн үзсэн хэвээр байна.

Иргэдээс өрхийн санхүүгийн байдлын талаар асуухад бараг тал гаруй хувь нь өнгөрсөн нэг жилийн хугацаанд муудсан гэж хариулсан бөгөөд тэдгээрээс тал гаруй нь үнэ өссөнөөс, гуравны нэг нь өрхийн гишүүд ажилгүй болсноос, дөрөвний нэг нь бизнесийн орлого буурснаас, арав гаруй хувь нь цалин буурснаас шалтгаалж өрхийн санхүү муудсан

¹⁰ Нээлттэй нийгэм форум. 2010, “Дэлхийн санхүү эдийн засгийн Монголын эдийн засагт үзүүлж буй нөлөө”

гэж хариулсан байна. Харин ирэх нэг жилийн хугацаанд иргэдийн хорь гаруй хувь нь өрхийн санхүүгийн байдал сайжирна, гуч гаруй хувь нь хэвэндээ байна, арав гаруй хувь нь муудна гэж үзжээ. Сайжрана гэсэн иргэдийн дийлэнх нь бизнесийн орлого өснө, ажлын байртай болно, цалин нэмэгдэнэ гэж үзсэн байна.

Нийт ААН-үүдийн тал хувь нь ирэх 6 сарын хугацаанд манай улсын эдийн засаг хэвэндээ байна, муудна, манай улсын бизнесийн орчин тааламжтай бус байна гэж хариулсан хэвээр байна. Эндээс харахад мөн л санхүү эдийн засгийн хямралаас үүдсэн хүлээлт ААН-үүдийн дунд арилаагүй байгаа нь харагдаж байгаа бөгөөд хямралаас шалтгаалан эдийн засгийн бүх салбарт тодорхой бус байдал давамгайлсан.

ААН-үүдийн бараа бүтээгдэхүүн болон үйлчилгээний эрэлтийн талаар асуухад талаас илүү нь өнгөрсөн 6 сарын хугацаанд эрэлт буурсан гэсэн бол гуч гаруй хувь нь ирэх 6 сард эрэлт өснө, дөч гаруй хувь нь хэвэндээ байна гэж хариулсан нь өмнөх судалгаатай харьцуулахад ойролцоо байна. Харин ААН-үүдийн дийлэнх нь ирэх 6 сард ажилчдынхаа тоог өөрчлөхгүй бөгөөд ажилчдын цалинг нэмэхгүй гэж хариулсан хэвээр байна.

Зээлийн талаар асуухад ААН-үүдийн дийлэнх нь өнгөрсөн 6 сарын хугацаанд зээлийн олдоц муу хэвээр байсан бөгөөд муудсан, мөн зээлийн хэрэгцээ байсан бөгөөд цаашид зээлийн хэрэгцээ өснө гэжээ.

Шинжээчид бодлогын хүүг 2010 оны 1-р улиралд 9.9 хувь, эхний хагас жилд 9.9 хувь, жилийн эцэст 9.8 хувь ба 2011 оны эцэст 9.9 хувь болохоор төсөөлж байна. Өмнөх судалгаатай харьцуулахад 1-р улирлын таамаглал 0.1 нэгжээр буурч, эхний хагас жилийнх 0.1 нэгжээр өссөн байна.

M2 мөнгөний өсөлт 2010 оны 1-р улиралд 19.8 хувь, эхний хагас жилд 25.8 хувь, жилийн эцэст 28.8 хувь ба 2011 оны эцэст 27.4 хувь болно гэж шинжээчид таамагласан нь өмнөх судалгаатай харьцуулахад харгалзан 17.9 нэгж, 22.2 нэгж ба 21.3 нэгжээр тус тус өссөн хүлээлттэй байна.

Шинжээчдийн таамаглалаар төгрөгийн ам.доллартай харьцах нэрлэсэн ханш тогтмол чангарч, 2010 оны 1-р улиралд 1437.7 төгрөг, эхний хагас жилд 1423.1 төгрөг, жилийн эцэст 1420.2 төгрөг ба 2011 оны эцэст 1401.4 төгрөг болохоор тус тус тооцоолж байна. Өмнөх судалгаатай харьцуулахад 2010 оны 1-р улирлын ханш 46.7 нэгж, эхний хагас жилийнх 48.7 нэгжээр тус тус суларсан таамаглалтай байна.

Харин төгрөгийн юаньтай харьцах нэрлэсэн ханш 2010 оны 1-р улиралд 212.9 төгрөг, эхний хагас жилд 212.0 төгрөг, жилийн эцэст 212.8 төгрөг ба 2011 оны эцэст 218.2 төгрөгт хүрнэ гэж таамагласан нь өмнөх судалгаатай харьцуулахад 2010 оны 1-р улирлын хүлээлт 4.3 нэгж, эхний хагас жилийнх 5.5 нэгжээр тус тус суларсан байна.

Шинжээчдийн таамгаар ДНБ-ий өсөлт 2010 оны 1-р улиралд 3.2 хувь, эхний хагас жилд 5.3 хувь, жилийн эцэст 6.1 хувь ба 2011 онд 6.3 хувьд хүрч тогтмол өсөх төлөвтэй байна. Өмнөх судалгаатай харьцуулахад 2010 оны ДБН-ий өсөлт 1.3 нэгжээр буурсан хүлээлттэй байна.