



# МОНГОЛ УЛСЫН ЭДИЙН ЗАСАГ, САНХҮҮГИЙН САЛБАРЫН ТОЙМ

Цуврал №10

2016 оны 2 дугаар улирлын байдлаар

## Эдийн засгийн өсөлт

Эдийн засгийн бодит өсөлт 2016 оны эхний хагас жилийн байдлаар 1.4 хувьтай гарлаа.

**Хүснэгт 1. 2016 оны эхний хагас жилийн бодит ДНБ-ий өсөлт (салбаруудаар, 2010 оны үнээр)**

	Бодит ДНБ	1.4%	100.0%
1 Хөдөө аж ахуй	0.5%	38.4%	
2 Уул уурхай, олборлолт	2.0%	146.7%	
3 Боловсруулах үйлдвэрлэл	-0.7%	-48.3%	
4 Цахилгаан, хий, уур, агааржуулалт	0.1%	7.0%	
5 Барилга	0.0%	-0.1%	
6 Бөөн/жиж. худалдаа	0.0%	1.6%	
7 Тээвэр ба агуулахын үйл ажиллагаа	0.1%	4.6%	
8 Мэдээлэл, холбоо	0.1%	4.6%	
9 Үйлчилгээний бусад үйл ажиллагаа	0.1%	8.1%	
10 Бүтээгдэхүүний цэвэр татвар	-0.8%	-62.4%	

Эх сурвалж: Үндэсний статистикийн хороо.

Дээрх өсөлтөд уул уурхайн салбар 9.1 хувь, хөдөө аж ахуйн салбар 3.5 хувиар өссөн нь голчлон нөлөөлжээ.

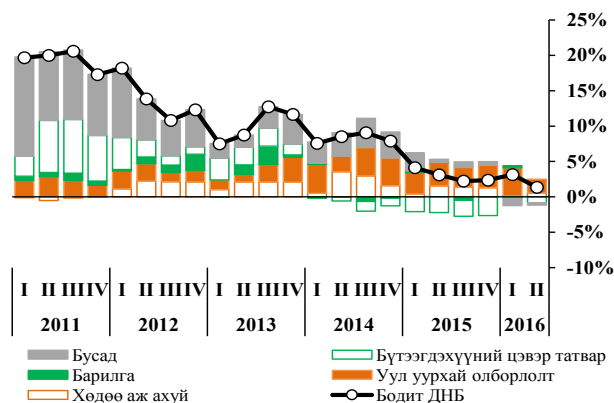
Харин боловсруулах үйлдвэрлэл 12 хувь, бүтээгдэхүүний цэвэр татвар 7.5 хувиар буурсан нь эдийн засгийн өсөлтөд сөргөөр нөлөөлсөн байна.

**Хүснэгт 2. ДНБ-ий өсөлт (салбаруудаар, 2010 оны үнээр)**

	Салбарууд	2015Н1	2016Н1
	Бодит ДНБ	3.1%	1.4%
1 Хөдөө аж ахуй	11.1%	3.5%	
2 Уул уурхай, олборлолт	16.9%	9.1%	
3 Боловсруулах үйлдвэрлэл	5.1%	-12.0%	
4 Цахилгаан, хий, уур, агааржуулалт	3.4%	4.7%	
5 Барилга	0.8%	-0.1%	
6 Бөөн/жиж. худалдаа	-9.9%	0.2%	
7 Тээвэр ба агуулахын үйл ажиллагаа	-5.1%	1.1%	
8 Мэдээлэл, холбоо	-2.4%	2.4%	
9 Үйлчилгээний бусад үйл ажиллагаа	7.9%	0.5%	
10 Бүтээгдэхүүний цэвэр татвар	-16.0%	-7.5%	

Эх сурвалж: Үндэсний статистикийн хороо.

**Дүрслэл 1. Эдийн засгийн өсөлтийн задаргаа**

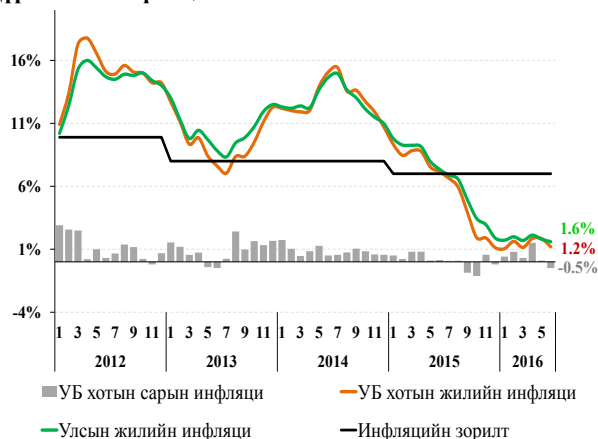


Эх сурвалж: Үндэсний статистикийн хороо.

## Инфляци

Монгол Улсын жилийн инфляци 6 дугаар сарын байдлаар 1.6 хувьд хүрч өмнөх улирлаас 0.1 нэгж хувиар, өмнөх оны мөн үеэс 5.7 нэгж хувиар буурлаа. Жилийн инфляци ийнхүү сүүлийн 4 улирал дараалан зорилтот түвшин (7 хувь)-ээс бага гарлаа.

**Дүрслэл 2. Инфляци**

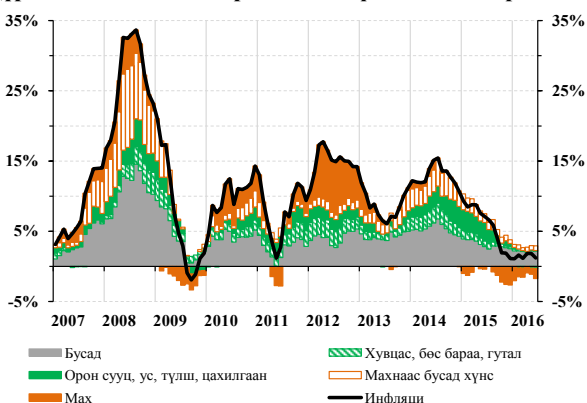


Эх сурвалж: Үндэсний статистикийн хороо, Монголбанк.

Харин Улаанбаатар хотын жилийн инфляци эхний хагас жилийн байдлаар 1.2 хувьд хүрч өмнөх улирлаас 0.05 нэгж хувиар, өмнөх оны мөн үеэс 6 нэгж хувиар буурлаа.

Улаанбаатар хотын 6 дугаар сарын жилийн инфляцийг бүтцээр нь задлан авч үзвэл -120.0 хувийг (-1.4 нэгж хувь) мах, махан бүтээгдэхүүн, 54.7 хувийг (0.7 нэгж хувь) махнаас бусад хүнсний бүтээгдэхүүн, 6.8 хувийг (0.1 нэгж хувь) хувцас, -23.7 хувийг (-0.3 нэгж хувь) орон сууц, ус, түлш, цахилгааны үнийн бууралт бүрдүүлсэн бол үлдсэн 182.1 хувийг (2.2 нэгж хувь) бусад бараа, үйлчилгээний үнийн өсөлт бий болгосон байна.

**Дүрслэл 3. Улаанбаатар хотын инфляцийн задаргаа**

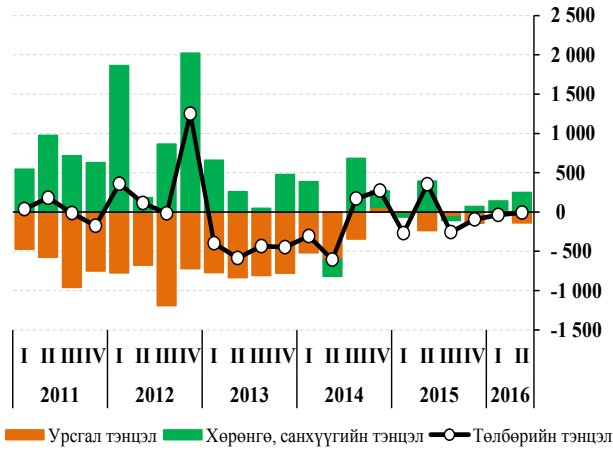


Эх сурвалж: Үндэсний статистикийн хороо, Монголбанк.

### Төлбөрийн тэнцэл

Төлбөрийн тэнцэл 2016 оны 2 дугаар улирлын байдлаар 8.2 сая ам.долларын алдагдалтай гарсан байна. Урсгал данс 137.4 сая ам.долларын алдагдалтай, харин хөрөнгө санхүүгийн тэнцэл 249.9 сая ам.долларын ашигтай гарав.

Дүрслэл 4. Төлбөрийн тэнцэл (сая ам.доллар)

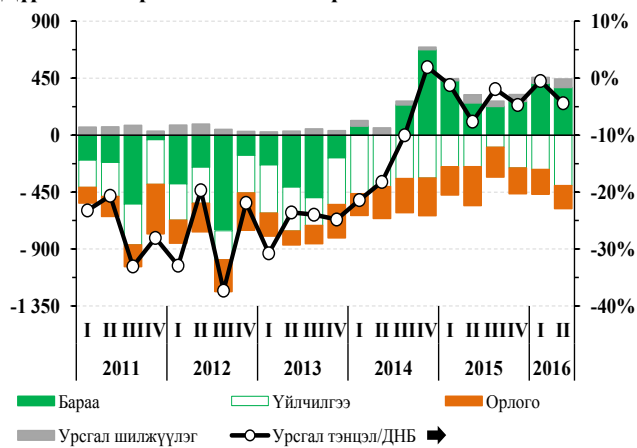


Эх сурвалж: Монголбанк.

Өмнөх оны мөн үед 236.9 сая ам.долларын алдагдалтай байсан төлбөрийн тэнцлийн урсгал данс 2016 оны 2 дугаар улирлын байдлаар 42 хувиар сайжирч 137.4 сая ам.долларын алдагдалтай гарчээ.

Урсгал дансны алдагдлын ДНБ-д эзлэх хувь 2016 оны 2 дугаар улиралд 4.4 хувьд хүрээд байна.

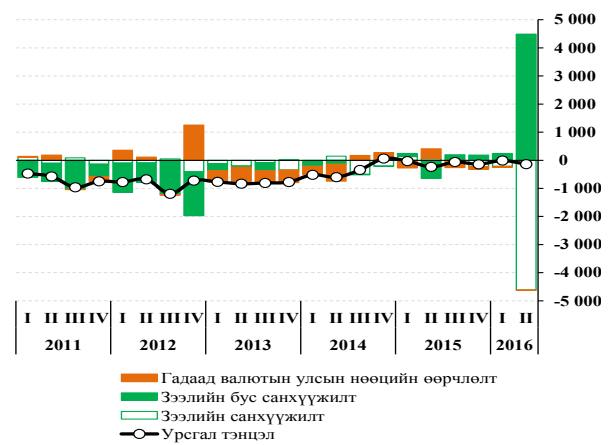
Дүрслэл 5. Урсгал тэнцлийн бүтэц



Эх сурвалж: Монголбанк.

Урсгал дансыг дэд дансуудаар нь ангилан авч үзвэл барааны гадаад худалдааны ашиг 48.2 хувиар өсч 376.6 сая ам.долларт, орлогын дансны алдагдал 40.6 хувиар буурч 181.7 сая ам.долларт, урсгал шилжүүлэг 2.9 хувиар өсч 66.7 сая ам.долларт хүрсэн зэрэг нь урсгал тэнцэл ийнхүү сайжрах суурь нөхцөл болов.

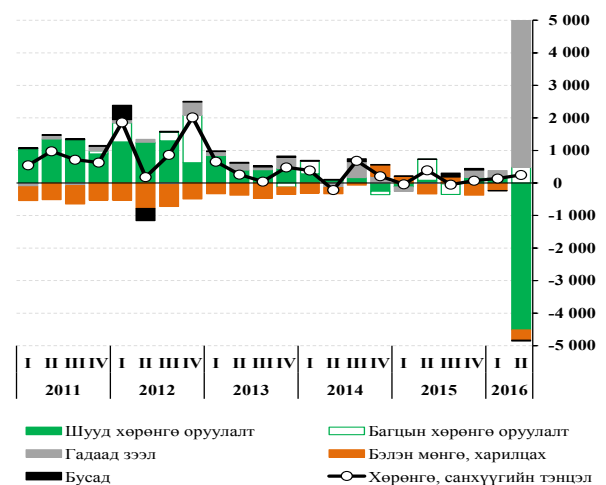
Дүрслэл 6. Урсгал тэнцлийн санхүүжилт



Эх сурвалж: Монголбанк.

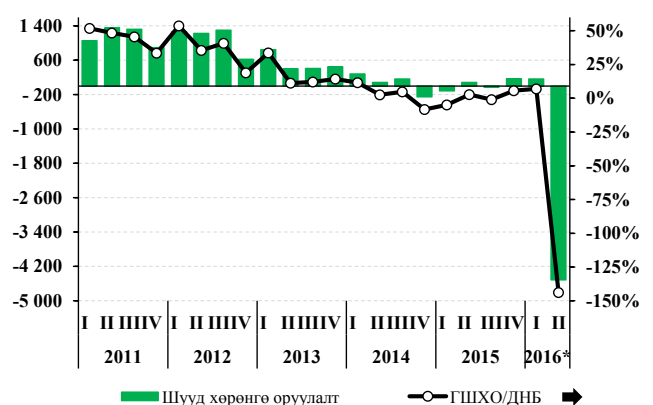
2016 оны 2 дугаар улирлын байдлаар хөрөнгө, санхүүгийн дансны ашиг тайлант хугацаанд 36.6 хувиар буурч 249.9 сая ам.долларт хүрчээ. Үүнд багцын хөрөнгө оруулалт өмнөх оны мөн үеэс 157 сая ам.доллараар, бэлэн мөнгө, харилцах 31.9 сая ам.доллараар буурсан нь голлон нөлөөлжээ.

Дүрслэл 7. Хөрөнгө, санхүүгийн дансны бүтэц



Эх сурвалж: Монголбанк.

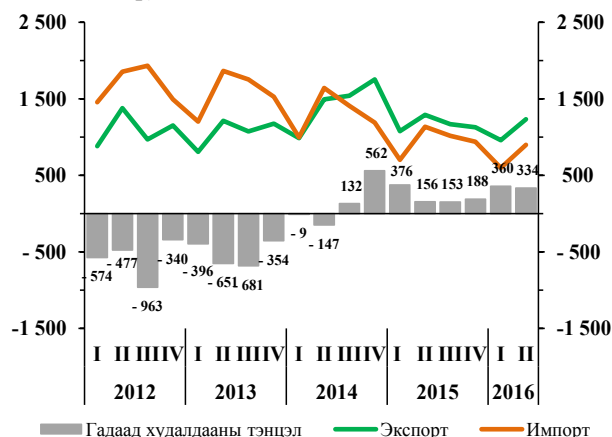
Дүрслэл 8. Гадаадын шууд хөрөнгө оруулалт (сая ам.доллар)



Эх сурвалж: Монголбанк.

Тэмдэглэл: \*ДНБ-ий 2016 оны 2 дугаар улирлын урьдчилсан гүйцэтгэл ашиглав.

**Дүрслэл 9. Гадаад худалдааны тэнцэл (с.и.ф нөхцөлөөр, сая ам.доллар)**



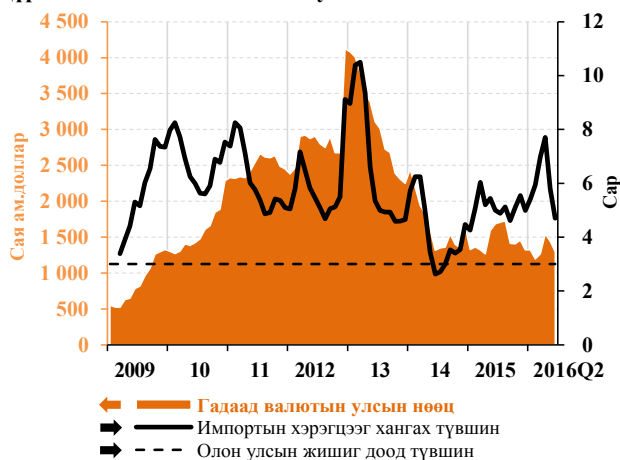
Эх сурвалж: Гаалийн ерөнхий газар.

### Гадаад валютын улсын нөөц (ГВУН)

ГВУН 2016 оны 6 дугаар сарын байдлаар өмнөх оны мөн үеэс 23.1 хувиар буюу 389 сая ам.доллараар буурч **1296.6** сая ам.долларт хүрлээ.

Валютын төлбөртэй импортын дүн сүүлийн 4 сар дараалан өссөнөөр импортын хэрэгцээг хангах ГВУН-ийн түвшин 4.7 сард хүрсэн бөгөөд энэ нь өмнөх оны мөн үеэс 0.3 нэгжээр бага байна.

**Дүрслэл 10. Гадаад валютын улсын нөөц**



Эх сурвалж: Монголбанк.

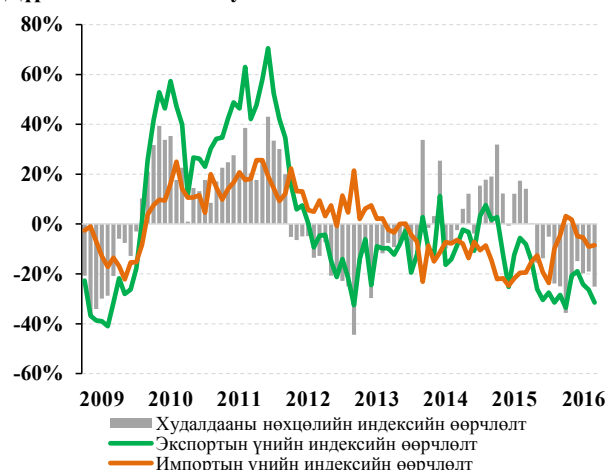
Тэмдэглэл: Импортын хэрэгцээг хангах түвшинг ГВУН-ийг валютын төлбөртэй импортын сүүлийн 3 сарын дундаж үзүүлэлтэд харьцуулж тооцов.

### Гадаад худалдааны нөхцөл

Монгол Улсын гадаад худалдааны нөхцөлийн индекс (2012 оны суурьтай) 2016 оны 6 дугаар сард **1.289**-д хүрч өнгөрсөн оны мөн үетэй харьцуулахад **25.1** хувиар буурав.

Гадаад худалдааны нөхцөлийн индекс буурахад экспортын үнийн индекс импортын үнийн индексээс илүү хурдацтай буурсан нь нөлөөлжээ.

**Дүрслэл 11. Гадаад худалдааны нөхцөлийн индекс**



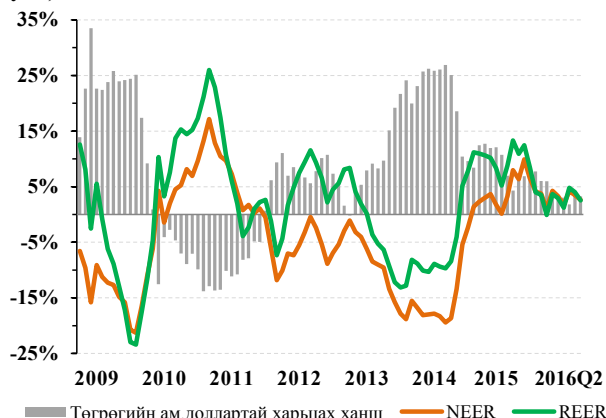
Эх сурвалж: Монголбанк.

### Төгрөгийн гадаад валюттай харьцах ханш

Төгрөгийн ам.доллартай харьцах Монголбанкнаас зарласан ханш 2014, 2015 оны мөн үед харгалзан 26.9, 4.3 хувиар тус тус суларч байсан бол 2016 оны 6 дугаар сард өмнөх оны мөн үеэс **3.2** хувиар суларч, **1964.93** төгрөгт хүрэв.

Харин гадаад худалдааны голлох түнш орнуудын валютын ханштай харьцуулсан нэрлэсэн үйлчилж буй ханш (NEER) **2.6** хувиар, инфляцийн зөрүүг оруулан тооцсон бодит үйлчилж буй ханш (REER) өмнөх оны мөн үеэс **2.5** хувиар тус тус өссөн байна.

**Дүрслэл 12. Гадаад валютын ханш (жилийн өсөлтийн хувь)**



Эх сурвалж: Монголбанк.

## Улсын төсөв

Монгол Улсын нэгдсэн төсвийн тэнцвэржүүлсэн нийт орлого ба тусламжийн дүн 2016 оны эхний 6 сарын байдлаар **2541.3** тэрбум төгрөг, нийт зарлага ба цэвэр зээлийн дүн **3665.1** тэрбум төгрөгт хүрч, тэнцвэржүүлсэн төсвийн тэнцэл **1123.9** тэрбум төгрөгийн алдагдалтай гарчээ.

Нэгдсэн төсвийн орлогын тасралтад гадаад хандив, тусламж **182.7** тэрбум төгрөг, импортын барааны НӨАТ **83.7** тэрбум төгрөг, төсөвт байгууллагын өөрийн орлого **72.1** тэрбум төгрөг, өмч хувьчлалын орлого **67.7** тэрбум төгрөг, хүүгийн орлого **63.6** тэрбум төгрөгөөр тус тус тасарсан нь голлон нөлөөлжээ.

### Хүснэгт 3. Нэгдсэн төсвийн орлогын төлөвлөгөө ба гүйцэтгэл (тэрбум төгрөг)

Нэгдсэн төсвийн орлого	Жилийн төлөвлөгөө	2016 оны эхний 6 сар			
		*	**	**/*	***
Нийт орлого ба тусламжийн дүн	7,071	3,080	2,541.3	83%	-4%
Тогтворжуулалтын сан	8	3	0	0%	-100%
Нийт тэнцвэржүүлсэн орлого ба тусламжийн дүн	7,062	3,077	2,541	83%	-4%
<b>I. Татварын орлого</b>	5,588	2,334	2,238	96%	-4%
1. Орлогын албан татвар	1,102	442	492	111%	0%
1.1. Аж ахуйн нэгжийн орлогын албан татвар	560	214	284	133%	4%
1.2. Хувь хүний орлогын албан татвар	592	271	246	91%	-1%
2. Нийгмийн даатгалын орлого	1,173	536	568	106%	8%
3. Хөрөнгийн албан татвар	90	61	59	98%	17%
4. Дотоодын бараа, үйлчилгээний татвар	2,163	850	760	89%	-3%
4.1. Нэмэгдсэн өртгийн албан татвар	1,442	566	479	85%	-6%
4.2. Онцгой албан татвар	710	281	276	98%	5%
4.3. Тусгай зориулалтын орлого	11	3	4	130%	-19%
5. Гадаад үйл ажиллагааны орлого	404	186	141	76%	-7%
6. Бусад татвар, төлбөр, хураамж	656	259	218	84%	-37%
<b>II. Татварын бус орлого</b>	1,475	743	304	41%	2%
1. Хөрөнгийн орлого	172	69	0	1%	-
2. Тусламжийн орлого	368	198	16	8%	-

Эх сурвалж: Сангийн яам.

Тэмдэглэл: \*Төлөвлөгөө, \*\*Урьдчилсан гүйцэтгэл, \*\*\*Жилийн өсөлтийн хувь.

Төсвийн зарлага ба цэвэр зээлийн гүйцэтгэл өмнөх оны мөн үеэс **15.4** хувиар буюу **490.1** тэрбум төгрөгөөр өсч **3665.1** тэрбум төгрөгт хүрч, **75.2** хувийн гүйцэтгэлтэй гарлаа.

### Хүснэгт 4. Нэгдсэн төсвийн зарлагын төлөвлөгөө ба гүйцэтгэл (тэрбум төгрөг)

Нэгдсэн төсвийн зарлага	Жилийн төлөвлөгөө	2016 оны эхний 6 сар			
		*	**	**/*	***
Нийт зарлага ба цэвэр зээлийн дүн	8,003	4,872	3,665.1	75.2%	15.4%
Урсгал зардал	6,271	3,623	3,119.3	86%	12.7%
1. Бараа, үйлчилгээний зардал	2,963	1,722	1,490	87%	10%
1.1. Цалин хөлс	1,710	914	889	97%	1%
1.2. Нийгмийн даатгалын шимтгэл	157	85	82	96%	0%
1.3. Бараа, үйлчилгээний бусад зардал	1,096	723	519	72%	542%
2. Зээлийн үйлчилгээний төлбөр	932	496	369	74%	50%
3. Татаас ба шилжүүлэг	2,376	1,405	1,260	90%	9%
<b>Хөрөнгийн зардал</b>	<b>1,930</b>	<b>1,198</b>	<b>527</b>	<b>44%</b>	<b>35.2%</b>
1. Дотоод эх үүсвэрээр:	1,517	969	376	39%	7%
2. Гадаад эх үүсвэрээр:	414	229	151	66%	298%
<b>Эргэж төлөгдөх цэвэр зээл</b>	<b>-199</b>	<b>51</b>	<b>19.1</b>	<b>38%</b>	<b>3%</b>
Тэнцвэржүүлсэн нийт тэнцэл	-941	-1,795	-1,124	63%	110%

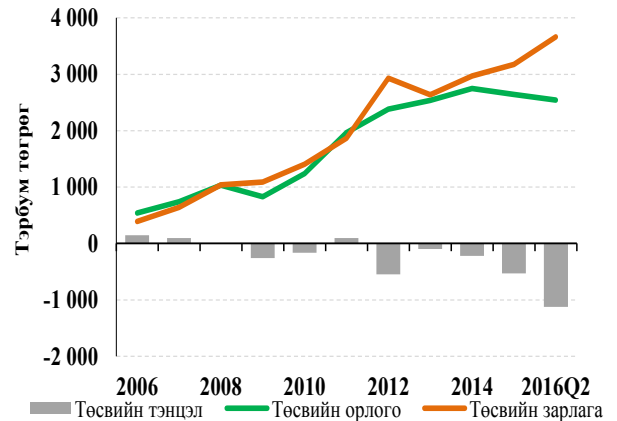
Эх сурвалж: Сангийн яам.

Тэмдэглэл: \*Төлөвлөгөө, \*\*Урьдчилсан гүйцэтгэл, \*\*\*Жилийн өсөлтийн хувь.

Төсвийн урсгал зардал өмнөх оны мөн үеэс **12.7** хувь буюу **352.4** тэрбум төгрөгөөр өсч **3119.3** тэрбум төгрөгт, хөрөнгийн зардал **35.2** хувиар буюу **137** тэрбум төгрөгөөр өсч **527** тэрбум төгрөгт, эргэж төлөгдөх цэвэр зээл **0.6** тэрбум төгрөгөөр нэмэгдэж **19.1** тэрбум төгрөгт тус тус хүрчээ.

2016 оны эхний хагас жилийн байдлаар нэгдсэн төсвийн тэнцвэржүүлсэн нийт тэнцэл **-1123.9** тэрбум төгрөг байгаа нь 2016 оны эхний хагас жилийн ДНБ-ий **-10.2** хувьтай тэнцэж байна.

### Дүрслэл 13. Нэгдсэн төсвийн тэнцэл

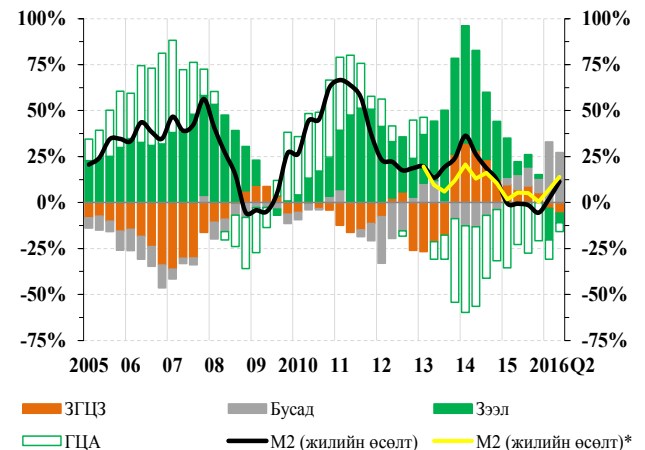


Эх сурвалж: Сангийн яам.

## Мөнгө, санхүүгийн үзүүлэлтүүд

M2 мөнгийг актив талаас нь авч үзэхэд 2016 оны 6 дугаар сарын байдлаар дотоод цэвэр авлага өмнөх оны мөн үеэс **7.8** хувиар буюу **1.1** их наяд төгрөгөөр буурсан үзүүлэлттэй байна.

### Дүрслэл 14. M2 мөнгөний жилийн өсөлтийн задаргаа (актив тал)



Эх сурвалж: Монголбанк.

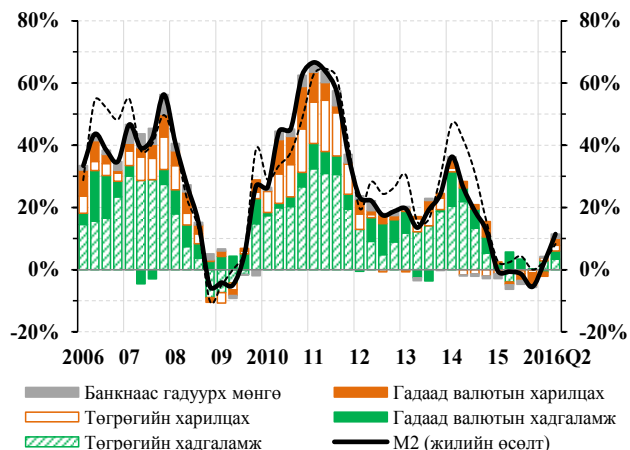
Тэмдэглэл: \*ОСИСТБ хөтөлбөрийн зээлийн нөлөөллийг хасч тооцсон дүн болно.

Гадаад цэвэр актив 2016 оны 6 дугаар сарын байдлаар **-3.5** их наяд төгрөгт хүрч өмнөх оны мөн үеэс **0.5** их наяд төгрөгөөр буурчээ. Харин 2015 оны 4 улирлын турш дараалан сөрөг байсан M2 мөнгөний жилийн өсөлт **11.4** хувь хүрч өсөв.

Пассив талаас нь авч үзвэл M2 мөнгөний өсөлтийн **3.4** нэгж хувийг төгрөгийн хадгаламж, **3.2** нэгж хувийг M1 мөнгөний өсөлт, **2.6** нэгж хувийг гадаад валютын хадгаламж, **2.3** нэгж хувийг гадаад валютын харилцахын өсөлт тус тус тайлбарлаж байна.

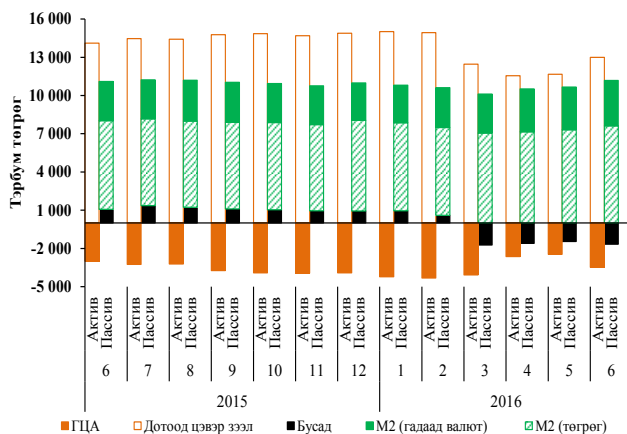
Өмнөх оны мөн үед мөнгөний нийлүүлэлтийн **-29.9** хувийг эзэлж байсан гадаад цэвэр актив 2016 оны 3 сарын байдлаар **-31.1** хувьд хүрч бага зэрэг буурчээ.

**Дүрслэл 15. M2 мөнгөний жилийн өсөлтийн задаргаа (пассив тал)**



Эх сурвалж: Монголбанк.

**Дүрслэл 16. Мөнгөний үзүүлэлтүүдийн ерөнхий бүтэц ба хандлага**

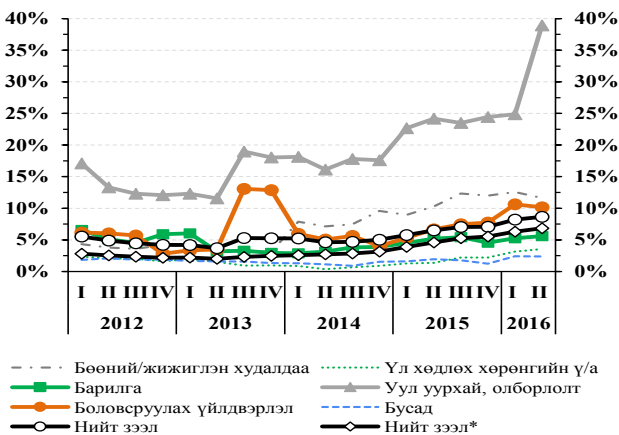


Эх сурвалж: Монголбанк.

**Банкны салбарын зарим үзүүлэлтүүд**

2013 оны эхний хагас хүртэл тогтмол буурч байсан чанаргүй зээлийн нийт зээлд эзлэх хувь 2016 оны 2 дугаар улиралд **8.6** хувь болж өмнөх оны мөн үеэс 2.1 нэгж хувиар өсөв.

**Дүрслэл 17. Чанаргүй зээлийн харьцаа (салбараар)**

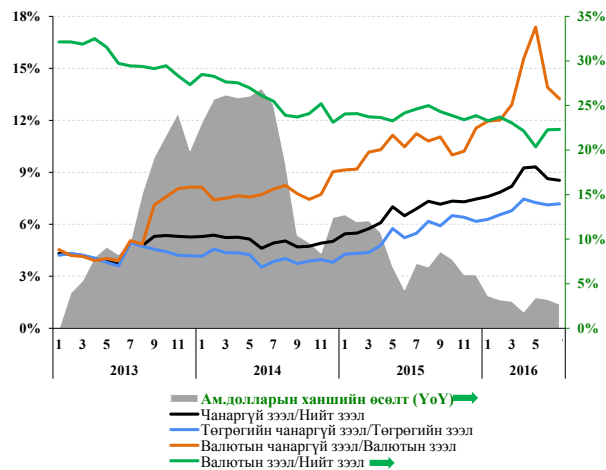


Эх сурвалж: Монголбанк.

Тэмдэглэл: \*Татан буугдсан банкуудыг хасч тооцож.

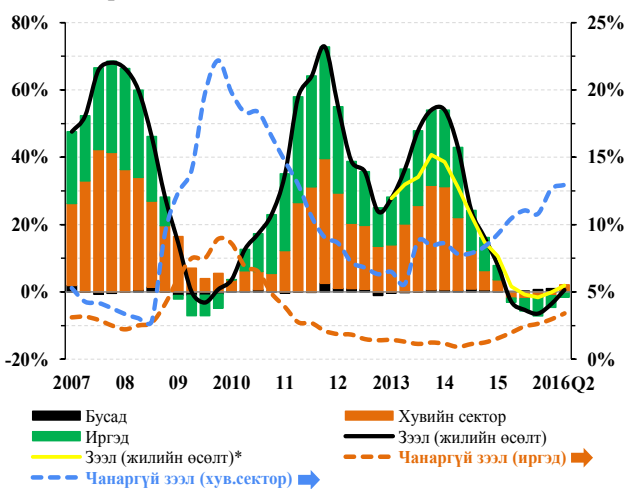
Чанаргүй зээлийн харьцаа уул уурхайн салбарт 38.9 хувь, бөөний болон жижиглэн худалдааны салбарт 11.6 хувьтай байгаа нь дунджаас өндөр байгаа юм. Харин Анод, Зоос, Хадгаламж банкуудыг хасч тооцвол чанаргүй зээлийн нийт зээлд эзлэх харьцаа **6.8** хувьтай байв.

**Дүрслэл 18. Гадаад валютын зээл, чанаргүй зээл**



Эх сурвалж: Монголбанк.

**Дүрслэл 19. Зээлийн өсөлтийн задаргаа, чанаргүй зээлийн харьцаа**



Эх сурвалж: Монголбанк.

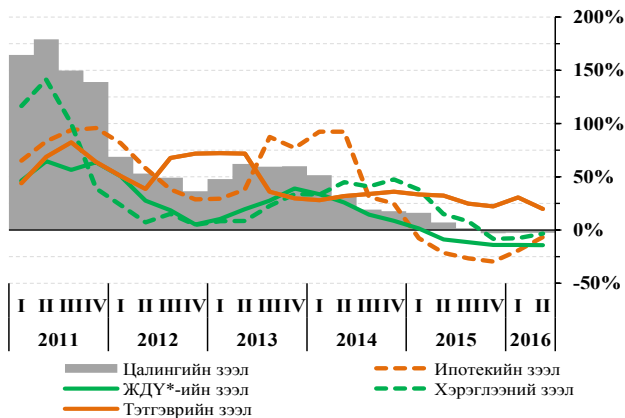
Тэмдэглэл: \*ОСИСТБ хөтөлбөрийн зээлийн нөлөөллийг хасч тооцсон дүн болно.

2016 оны 2 дугаар улирлын эцсийн байдлаар хадгаламжийн байгууллагуудын зээлийн өрийн үлдэгдэл 12 их наяд төгрөгт хүрч, өмнөх оны мөн үеэс **0.6** хувиар өсөв. Энэ өсөлтийн 2.1 нэгж хувийг аж ахуйн нэгжид олгосон зээл, -1.5 нэгж хувийг иргэдийн зээл, үлдсэн 0.1 нэгж хувийг бусад салбар эзэлж байна.

Чанаргүй зээл ба нийт зээлийн харьцаа иргэдийн зээлийн хувьд 2010 оноос хойш тогтмол буурсаар 2014 оны 6 дугаар сард 0.9 хувьд хүрч байсан бол энэ оны 6 дугаар сард **3.4** хувьд хүрч өсөв.



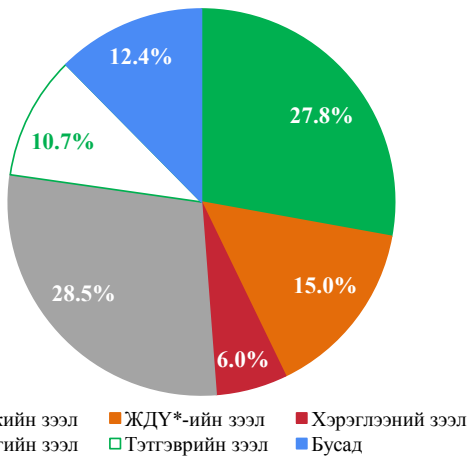
Дүрслэл 20. Иргэдийн зээлийн жилийн өсөлт



Эх сурвалж: Монголбанк.  
Тэмдэглэл: \*Жижиг дунд үйлдвэрлэл.

Нийт зээлийн 43.9 хувийг эзэлж буй иргэдийн зээл 2016 оны 2 дугаар улиралд өмнөх оны мөн үеэс 1.5 хувиар буурчээ.

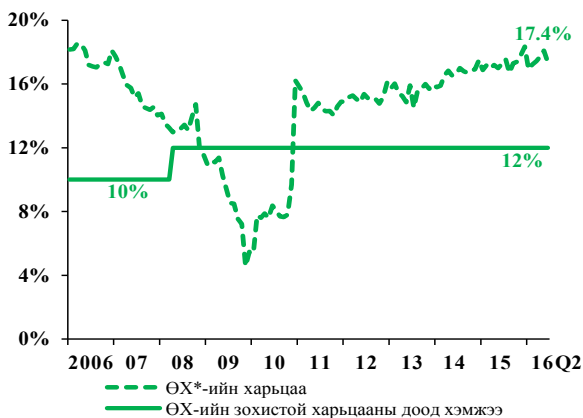
Дүрслэл 21. Иргэдийн зээлийн бүтэц (2016 оны 2 дугаар улирлын байдлаар)



Эх сурвалж: Монголбанк.  
Тэмдэглэл: \*Жижиг дунд үйлдвэрлэл.

Банкны өөрийн хөрөнгийн хүрэлцээний үзүүлэлт системийн хэмжээгээр 2016 оны 2 дугаар улиралд 17.4 хувьд хүрч, өмнөх оны мөн үеэс 0.1 нэгж хувиар өсчээ. Энэ нь Монголбанкнаас тогтоосон шаардлагаас 5.4 нэгж хувиар өндөр үзүүлэлт юм.

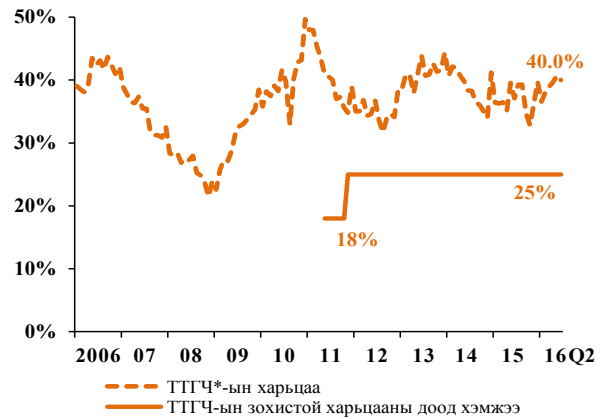
Дүрслэл 22. Өөрийн хөрөнгө



Эх сурвалж: Монголбанк. Тэмдэглэл: \*Өөрийн хөрөнгө.

Харин төлбөр түргэн гүйцэтгэх чадварын үзүүлэлт банкны системийн хэмжээгээр 2016 оны 2 дугаар улиралд 40.0 хувьд хүрч, өмнөх оны мөн үеэс 2.9 нэгж хувиар өсчээ. Энэ нь Монголбанкнаас тогтоосон шаардлагаас 15.0 нэгж хувиар өндөр байна.

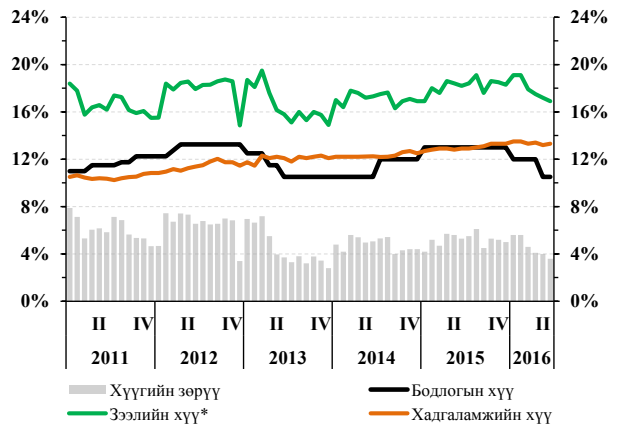
Дүрслэл 23. Төлбөр түргэн гүйцэтгэх чадвар



Эх сурвалж: Монголбанк.  
Тэмдэглэл: \*Төлбөр түргэн гүйцэтгэх чадвар.

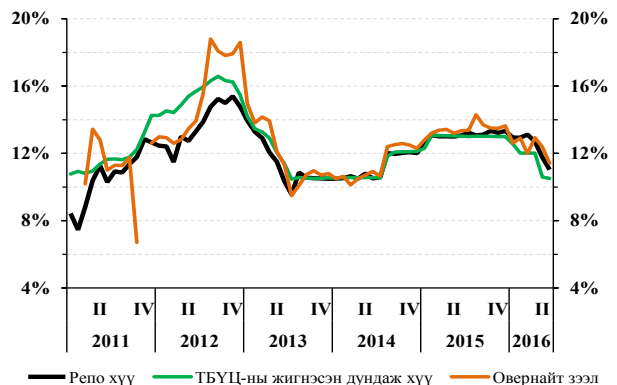
Төгрөгийн хадгаламжийн жигнэсэн дундаж хүү тайлант хугацааны эцэст өмнөх оны мөн үеэс 0.4 нэгж хувиар өсч 13.3 хувьд хүрээд байна.

Дүрслэл 24. Банкны хадгаламж, зээлийн хүү



Эх сурвалж: Монголбанк.  
Тэмдэглэл: \*Хөтөлбөрийн зээлийг оруулсан болно.

Дүрслэл 25. Хүүний динамик



Эх сурвалж: Монголбанк.