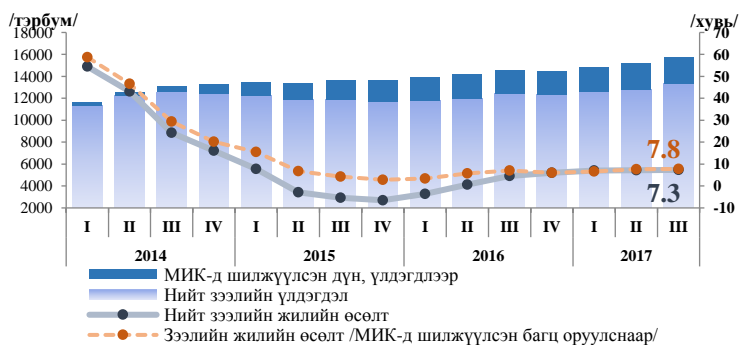


2017 оны 9 дүгээр сар

Хураангуй мэдээлэл:

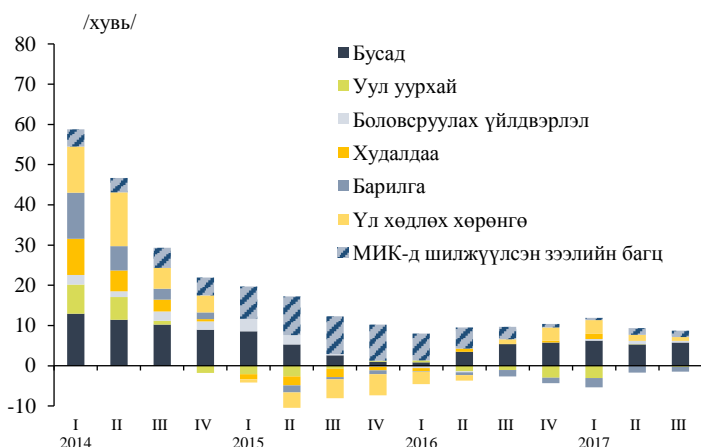
- Банкуудын нийт зээлийн үлдэгдэл 2017 оны 9 дүгээр сарын байдлаар 13.3 их наяд төгрөгт хүрснээс 79.7 хувь төгрөгийн зээл байна.
- Тайлант сард шинээр 1.2 их наяд төгрөгийн зээл олгогдсоны 86.5 хувь нь төгрөгийн зээл байна. Харин 1.0 их наяд төгрөгийн зээл төлөгдөв.
- Нийт зээлийн үлдэгдлийн 6.2 хувийг хугацаа хэтэрсэн зээл, 8.7 хувийг чанаргүй зээл бүрдүүлж байна. Салбараар нь ангилан авч үзвэл усан хангамж, бохир ус, хог хаягдлын менежмент болон цэвэрлэх үйл ажиллагааны салбарын чанаргүй зээл 44.3 хувь, уул уурхай олборлолт 24.8 хувь, мэргэжлийн, шинжлэх ухаан болон техникийн үйл ажиллагааны салбар 23.6 хувь, боловсруулах үйлдвэр 18.6 хувь, төрийн удирдлага ба батлан хамгааллын салбар 12.7 хувь, барилгын салбар 11.1 хувь, худалдааны салбар 9.1 хувьтай байна.
- Нийт хэвийн зээлийн үлдэгдлийн 59.4 хувийг 1-5 жилийн хугацаатай зээл, 23.2 хувийг 5 ба түүнээс дээш жилийн хугацаатай зээл, 17.4 хувийг 1 жил хүртэлх хугацаатай зээл бүрдүүлж байна. Харин нийт олгосон зээлийн 46.9 хувь нь 1 жил хүртэл хугацаатай, 39.4 хувь нь 1-5 жил хүртэл хугацаатай, 13.7 хувь нь 5 ба түүнээс дээш жилийн хугацаатай олгогджээ.
- Нийт зээлийн үлдэгдлийн 50.4 хувийг хувийн хэвшилд, 48.9 хувийг иргэдэд олгосон зээл эзэлж байна.

Зураг 1. Зээлийн үлдэгдэл



үеэс 7.3 хувийн өсөлттэй байна. 2017 оны 3 дугаар улирлын зээлийн өсөлтийг гол

Зураг 2. Зээлийн жилийн өсөлтийн задаргаа /гол салбараар/



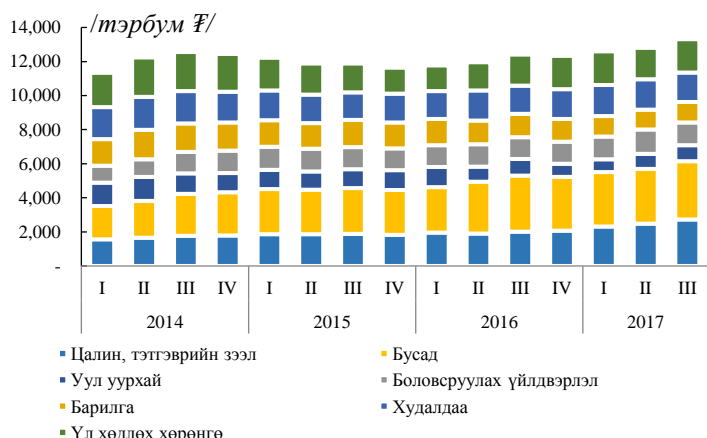
Бусад салбарыг задлан авч мэргэжлийн, шинжлэх ухаан болон техникийн үйл ажиллагааны салбарын зээл өмнөх оны мөн үеэс 37.5 хувиар, байр, орон сууц болон хоол хүнсээр үйлчлэх үйл ажиллагааны салбар 25.2 хувиар, боловсрол 24.2 хувиар, хүний эрүүл мэнд ба нийгмийн үйл ажиллагааны салбар 11.8 хувиар, хөдөө аж ахуй, ойн аж ахуй, загас барилт, ан агнуурын салбар 11.5 хувиар тус тус өссөн бол, цахилгаан хий, уурын салбар 69.8 хувиар, төрийн удирдлага ба батлан хамгаалах үйл ажиллагаа, албан журмын нийгмийн хамгааллын салбар 59.0 хувиар, захиргааны болон дэмжлэг үзүүлэх үйл ажиллагааны салбар 28.8 хувиар, мэдээлэл холбооны салбар 25.6 хувиар, усан хангамж, бохир ус, хог, хаягдлын менежмент болон цэвэрлэх үйл ажиллагааны салбар 13.0 хувиар, барилгын салбар 12.7 хувиар тус тус буурсан байна.

Нийт зээлийн үлдэгдэл өмнөх оны мөн үеэс 7.3 хувиар өсч 13 их наяд 316 тэрбум төгрөгт хүрчээ. Харин банкуудаас *Монголын Ипотекийн Корпорацид шилжүүлсэн*¹ багцыг оруулж тооцвол нийт зээлийн үлдэгдэл 15 их наяд 715 тэрбум төгрөг байгаа нь өмнөх оны мөн

салбаруудаар нь авч үзвэл үл хөдлөх хөрөнгө, боловсруулах үйлдвэр болон худалдааны салбарын зээл өмнөх оны мөн үеэс өссөн нь нийт зээлийн өсөлтөд эерэг үзүүлэлттэй гарахад нөлөөлсөн байна. Харин барилгын салбарын зээлийн үлдэгдэл 12.7 хувиар, уул уурхайн зээлийн үлдэгдэл 3.8 хувиар тус тус буурчээ

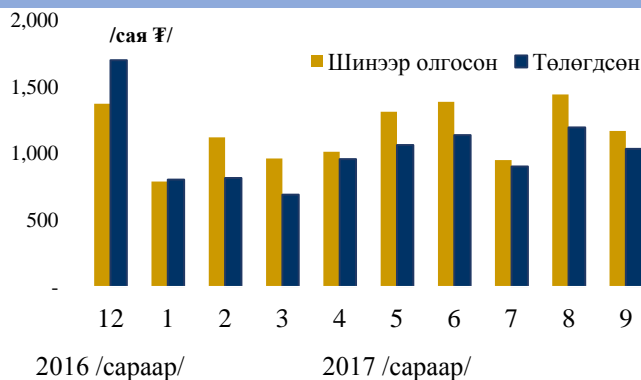
¹ МИК-д шилжүүлсэн 2.39 их наяд төгрөгийн зээлийн дүн нь банкны салбарын үзүүлэлтээс хасагдаж, бусад санхүүгийн байгууллагын үзүүлэлтэд тусгагддаг.

Зураг 3. Зээлийн үлдэгдэл /салбараар/



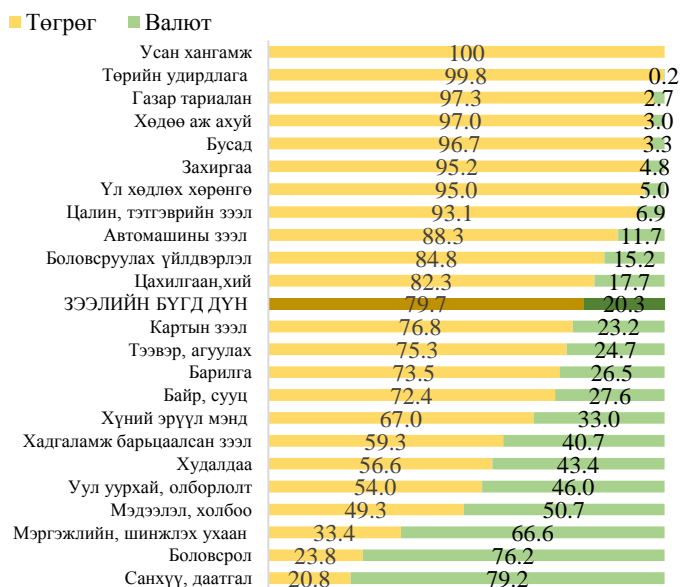
9.1 хувийг барилгын зээл, 7.0 хувийг уул уурхайн зээл, 25.6 хувийг бусад зээл тус тус эзэлж байна. Тайлант сард банкууд нийт 1.2 их наяд төгрөгийн зээл шинээр олгосон байна.

Зураг 4. Олгосон, төлөгдсөн



Олгосон зээл өмнөх сараас 273.6 тэрбум төгрөгөөр буюу 18.9 хувиар буурсан үзүүлэлттэй байна. 9 дүгээр сарын байдлаар нийт 1.0 их наяд төгрөгийн зээл төлөгдсөн бөгөөд өмнөх сартай харьцуулахад 13.5 хувиар буурчээ.

Зураг 5. Зээлийн үлдэгдэл /Валютаар/



Нийт зээлийн үлдэгдлийн 79.7 хувь нь төгрөгийн, 20.3 хувь нь валютаар олгогдсон зээл байна. Усан хангамж; бохир ус, хог, хаягдлын менежмент болон цэвэрлэх үйл ажиллагааны салбарын зээл төгрөгөөр олгогдсон байгаа бол санхүү даатгал, боловсрол, мэргэжлийн, шинжлэх ухаан, мэдээлэл холбооны салбарт валютын зээл давамгайлж байна.

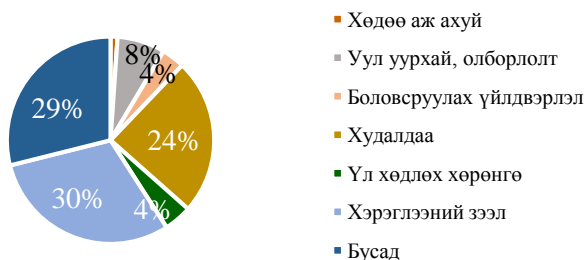
² МИК-д шилжүүлсэн орон сууцны ипотекийн зээлийг хассанаар

Зураг 6. Олгосон зээл /Валютаар/



Олгосон зээлийг валютаар нь авч үзвэл автомашины зээл, хүний эрүүл мэнд ба нийгмийн үйл ажиллагаа, төрийн удирдлага ба батлан хамгаалах үйл ажиллагаа, албан журмын нийгмийн хамгаалал, захиргаа болон дэмжлэг үзүүлэх үйл ажиллагаа, тээвэр ба агуулах, усан хангамж, бохир ус, цахилгаан, хий, уур, хөдөө аж ахуй, ойн аж ахуй, загас барилт, ан агнуур, цалин, тэтгэврийн зээлүүд 100 хувь төгрөгөөр олгогдсон байна.

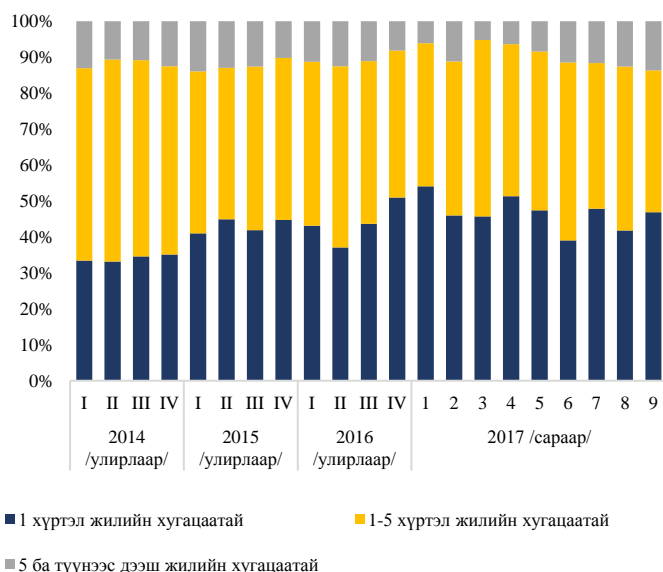
Зураг 7. Олгосон зээл /салбараар/



Шинээр олгосон зээлийг салбаруудаар ангилан авч үзвэл 30.2 хувийг хэрэглээ, цалин тэтгэврийн зээлд, 28.9 хувийг бусад салбарт, 24.4 хувийг худалдааны салбарт, 7.5 хувийг уул

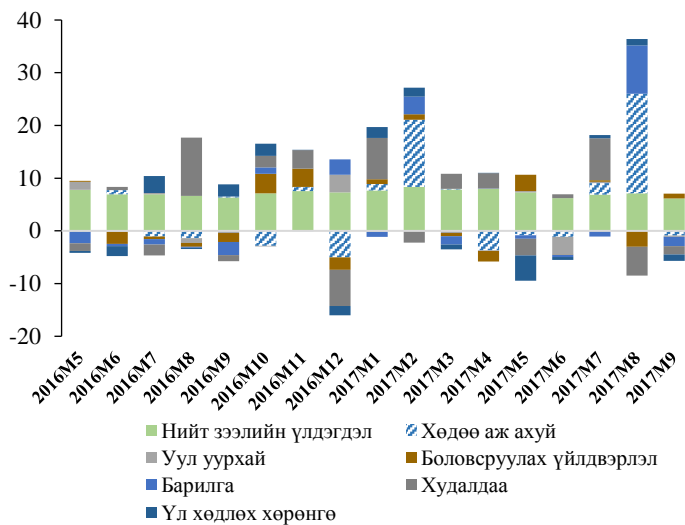
уурхай олборлолт, 4.4 хувийг үл хөдлөх хөрөнгө, 3.6 хувийг боловсруулах үйлдвэрт тус тус олгожээ.

Зураг 8. Олгосон зээл /хугацааны ангиллаар/



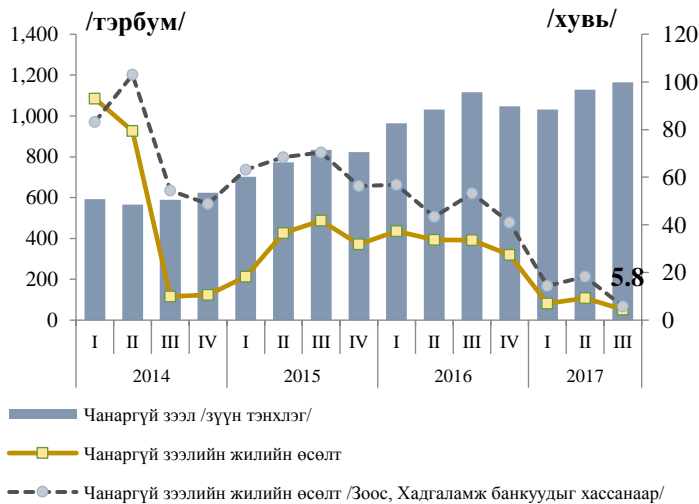
Тайлант сард нийт олгосон зээлийн 46.9 хувийг 1 жил хүртэл хугацаатай зээл, 39.4 хувийг 1-5 жил хүртэл хугацааны зээл, 13.7 хувийг 5 ба түүнээс дээш жилийн хугацаатай олгогджээ.

Зураг 9. Хугацаа хэтэрсэн зээл



2017 оны 9 дүгээр сарын байдлаар хугацаа хэтэрсэн зээл нийт зээлийн үлдэгдлийн 6.2 хувийг эзэлж байгаа бөгөөд өмнөх сартай харьцуулахад 12.0 хувиар буурсан нь боловсруулах үйлдвэрлэл, барилга, худалдааны салбаруудын хугацаа хэтэрсэн зээл төлөгдсөнтэй холбоотой байна. Нийт зээлд эзлэх чанаргүй зээл 8.7 хувийг эзэлж байна.

Зураг 10. Чанаргүй зээлийн хэмжээ ба өөрчлөлт



Чанаргүй зээлийн үлдэгдэл өмнөх оны мөн үеэс 4.4 хувиар өсч 1.2 их наяд хүрсэн байна. Харин татан буугдсан банкуудыг ³хасч тооцвол чанаргүй зээл өмнөх оноос 5.8 хувиар өссөн үзүүлэлттэй байна.

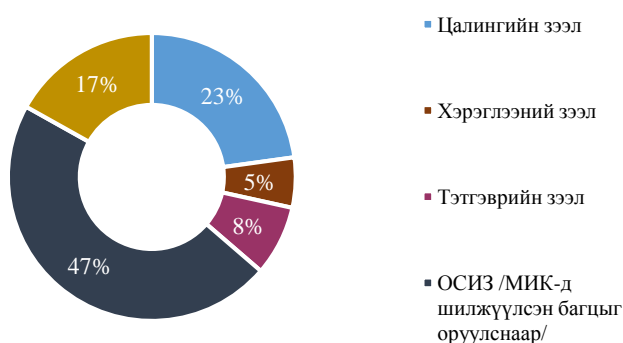
Зураг 11. Хувийн байгууллагын зээлийн үлдэгдэл / гол салбараар/



Хувийн хэвшлийн зээлийн үлдэгдэл өмнөх оны мөн үеэс 1.5 хувиар буурч 6 их наяд 704 тэрбум төгрөгт хүрэв. Хувийн хэвшлийн зээлийн үлдэгдлийн 20.2 хувь нь худалдааны салбарт, 19.4 хувь нь боловсруулах үйлдвэрт, 17.2 хувь нь барилгын салбарт 13.2 хувийг уул уурхай олборлолтын салбарт ногдож байна.

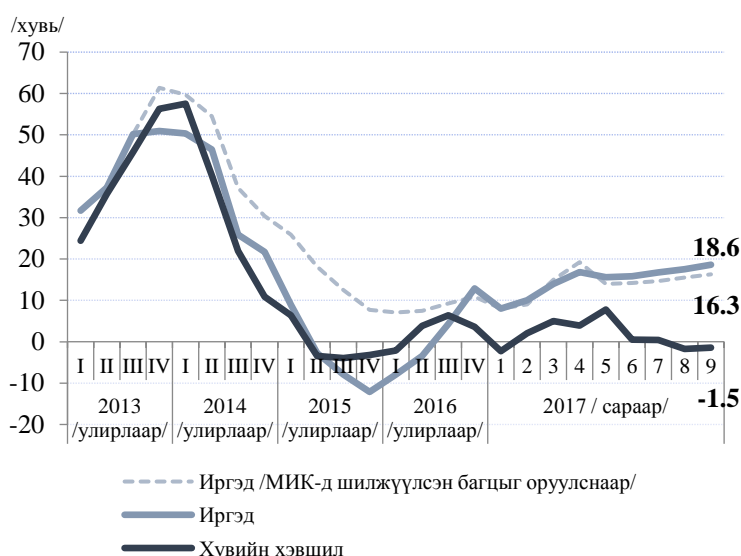
³ Хадгаламж, Зоос банкууд

Зураг 12. Иргэдийн зээлийн үлдэгдэл / гол салбараар/



Иргэдийн зээлийн үлдэгдлийн 47.4 хувийг орон сууцны ипотекийн зээл /МИК-д шилжүүлсэн багцыг оруулснаар/ бүрдүүлж байна. Цалин, тэтгэврийн зээл 30.7 хувийг, хадгаламж барьцаалсан зээл 4.3 хувийг, автомашины зээл 1.8 хувийг тус тус эзэлжээ.

Зураг 13 Иргэд, хувийн хэвшилд олгосон зээлийн жилийн өсөлт



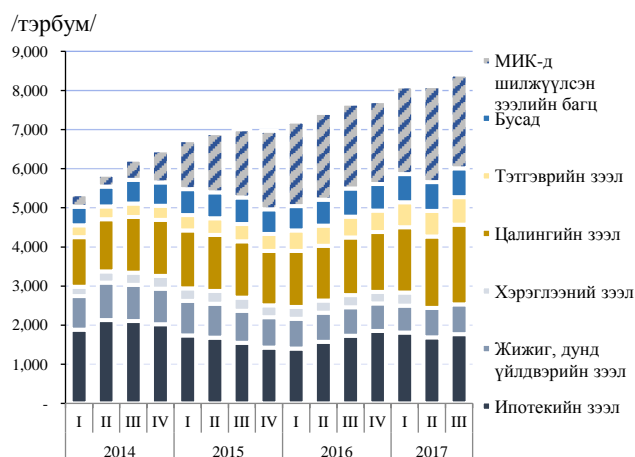
Иргэдэд олгосон зээлийн үлдэгдлийн өөрчлөлт тайлант хугацаанд өссөн үзүүлэлттэй байгаа бол хувийн хэвшлийн зээл буурсан байна. Тухайлбал, иргэдийн зээл өмнөх оны мөн үеэс 18.6 хувиар, өмнөх сараас 2.7 хувиар өссөн байгаа бол МИК-д шилжүүлсэн багцыг оруулж тооцвол 16.3 хувиар өсчээ.

Иргэд, жижиг дунд үйлвэр эрхлэгчдэд олгосон зээлийн тайлан

- 2017 оны 3 дугаар улирлын байдлаар иргэд 6.5 тэрбум төгрөгийн зээлтэй байгаагийн 31.2 хувийг цалингийн зээл, 27.2 хувийг ипотекийн зээл, 11.7 хувийг жижиг дунд үйлдвэрийн зээл, 11.4 хувийг бусад зээл, 10.8 хувийг тэтгэврийн зээл, 7.7 хувийг хэрэглээний зээл тус тус эзэлжээ.
- Иргэдийн хугацаа хэтэрсэн зээл нийт зээлийн үлдэгдийн 2.2 хувийг эзэлж байна.
- Иргэдийн зээлийн үлдэгдлийн 3.4 хувийг чанаргүй зээл эзэлж байгаа бөгөөд үүний дийлэнхийг нь иргэдийн жижиг дунд үйлдвэр эрхлэгчид олгосон зээл эзэлж байна. Салбарууд дахь чанаргүй зээлийг харвал ипотекийн зээлийн 3.4 хувь, цалингийн зээлийн 1.7 хувь, бусад зээлийн 1.3 хувь, хэрэглээний зээлийн 4.5 хувь, тэтгэврийн зээлийн 0.3 хувь нь чанаргүй зээл байна.

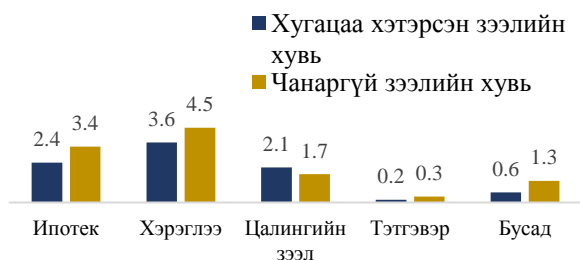
- Тайлант сарын эцсийн байдлаар ЖДҮ эрхлэх зориулалтаар аж ахуйн нэгж болон иргэдэд олгосон нийт зээлийн үлдэгдэл 2.2 их наяд төгрөг байна.

Зураг 14. Иргэдийн зээл /зориулалтаар/



2017 оны 3 дугаар улирлын байдлаар иргэдийн зээл 6.5 тэрбум төгрөгийн зээлтэй байгаагийн 31.2 хувийг цалингийн зээл, 27.2 хувийг ипотекийн зээл, 11.7 хувийг жижиг дунд үйлдвэрийн зээл, 11.4 хувийг бусад зээл, 10.8 хувийг тэтгэврийн зээл, 7.7 хувийг хэрэглээний зээл тус тус эзэлжээ.

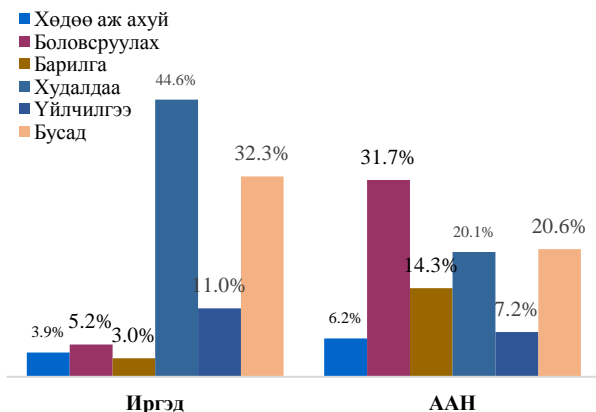
Зураг 15. Чанаргүй зээлийн хувь /зориулалтаар/



Иргэдийн хугацаа хэтэрсэн зээл 2.2 хувь байна. Зориулалтаар нь авч үзвэл хэрэглээний зээлийн хугацаа хэтэрсэн зээл 3.6 хувийг, ипотекийн зээл 2.4 хувийг, цалингийн зээл 2.1 хувийг, бусад зээл 0.6 хувийг, тэтгэврийн зээл 0.2 хувийг тус тус эзэлжээ. Иргэдийн зээлийн үлдэгдлийн

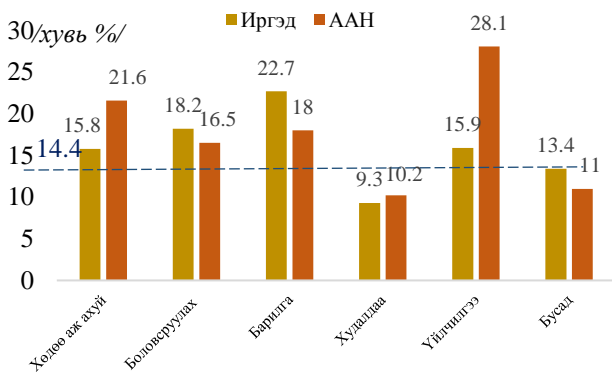
3.4 хувийг чанаргүй зээл эзэлж байгаа бөгөөд салбартаа эзлэх чанаргүй зээлийг ангилан авч үзвэл ипотекийн зээлийн 3.4 хувь, цалингийн зээлийн 1.7 хувь, бусад зээлийн 1.3 хувь, хэрэглээний зээлийн 4.5 хувь, тэтгэврийн зээлийн 0.3 хувь нь чанаргүй зээл байна.

Зураг 16. Жижиг дунд үйлдвэрлэлийн зээлийн хэмжээ /салбараар/



Тайлант сарын эцсийн байдлаар ЖДҮ эрхлэх зориулалтаар аж ахуйн нэгж болон иргэдэд олгосон нийт зээлийн үлдэгдэл 2.2 их наяд төгрөг байна. ЖДҮ эрхлэх зориулалтаар ААН-д олгосон зээлийн үлдэгдлээс хамгийн өндөр 31.7 хувь буюу 445.9 тэрбум төгрөгийг боловсруулах үйлдвэрлэлд, ЖДҮ эрхлэгч иргэдийн олгосон зээлийн 44.6 буюу 340.7 тэрбум төгрөгийг худалдааны салбарт олгосон байна.

Зураг 17. ЖДҮ-ийн чанаргүй зээлийн хувь



ЖДҮ-ийн зориулалтаар олгосон нийт зээлийн үлдэгдлийн 14.4 хувь нь чанаргүй зээл болжээ. Салбараар нь авч үзвэл ЖДҮ-ийн зориулалтаар аж ахуйн нэгжид олгосон зээлийн хувьд үйлчилгээний салбарын чанаргүй зээл 28.1 хувь, хөдөө аж ахуйн салбарынх 21.2 хувь, иргэдэд олгосон барилгын салбарын чанаргүй зээл 22.7 хувь,

боловсруулах үйлдвэрлэлийн салбар 18.2 хувь, үйлчилгээний салбар 15.9 хувьтай байна.

Зураг 18. ЖДҮ-ийн зээлийн хүү, хугацаа



ЖДҮ эрхлэгчдэд олгож буй зээлийн жигнэсэн дундаж хүү болон хугацааг харьцуулахад иргэдэд олгосон зээл 20.7 хувиас 23.9 хувийн хүүтэй, хугацааны хувьд 2.3 жилээс 3.8 жилийн хооронд байгаа бол аж ахуйн нэгжид олгосон зээл 13.7 хувиас 21.3 хувийн хүүтэй, хугацааны хувьд 11.0 сараас 2.6 жил хүртэл хугацаатай олгогдсон байна. Харин ЖДҮ эрхлэх зориулалтаар иргэдэд олгосон

зээлийн барилгын салбар хамгийн өндөр хүүтэй буюу 23.9 хувийн хүүтэй 2.9 жилийн хугацаатай олгогджээ.

			Үүнээс: гол салбаруудаар																						
Зээлийн бүгд дүн /сая төгрөгөөр/	Нийт зээлд эзлэх чанаргүй зээл	Хөдөө аж ахуй		Чанаргүй зээл		Уул уурхай		Чанаргүй зээл		Боловсруулах үйлдвэрлэл		Чанаргүй зээл		Барилга		Чанаргүй зээл		Худалдаа		Чанаргүй зээл		Үл хөдлөх хөрөнгө		Чанаргүй зээл	
2007Q01	1403761.7	61315.2	123648.2	5737.7	116167.1	2203.0	177812.2	19528.1	141449.7	6803.8	422511.4	15672.9	29883.8	925.1											
2007Q02	1599162.3	61760.8	126456.5	4342.6	144765.4	1904.3	210484.8	17684.2	225548.0	8773.4	462616.1	16941.8	36224.8	1864.7											
2007Q03	1861356.4	68926.1	153065.0	4754.0	188040.3	3868.9	241535.7	1604.2	276766.4	6511.7	498606.3	24701.6	41235.4	1857.4											
2007Q04	2055278.2	68022.0	156128.4	4312.7	129973.1	4638.5	267257.3	15792.1	321597.6	5310.8	600497.5	23538.5	50648.5	2273.8											
2008Q01	2335622.1	65952.4	177389.5	4411.3	163145.1	4276.1	338176.4	16585.0	294144.3	2919.9	631762.6	21523.0	80606.0	1907.2											
2008Q02	2558879.1	69942.6	155994.0	5217.8	157076.6	4369.7	371264.8	18654.9	349029.1	2139.7	689704.7	23196.7	106810.8	1585.3											
2008Q03	2714568.5	74929.6	91505.2	4372.3	160654.5	4507.2	367152.8	19503.6	400857.9	1808.0	627215.6	20617.7	111116.8	1733.3											
2008Q04	2635127.8	187520.9	67682.9	7519.7	169771.7	27601.2	381790.4	21567.0	383234.9	40288.1	598598.2	34467.8	142132.3	8398.8											
2009Q01	2670871.9	264914.3	166994.4	14862.4	191163.9	27378.0	431819.1	49464.1	419638.7	58322.2	596241.6	53555.9	166323.2	11691.5											
2009Q02	2557725.5	298386.8	145203.0	15028.3	205974.2	40996.2	419613.0	52430.6	390374.7	67507.5	519733.3	56602.2	186088.4	12054.3											
2009Q03	2630564.1	397696.2	174492.7	22029.6	287048.1	64341.8	402510.0	76995.3	287387.9	80669.6	495336.1	68184.5	195140.7	14840.6											
2009Q04	2655000.3	462001.5	154958.7	38158.1	349882.6	62980.2	412302.2	81790.1	382979.2	115487.1	477983.9	76047.8	187228.3	21120.3											
2010Q01	2734817.0	398155.4	156813.8	37187.7	369820.0	53171.4	426403.2	75923.2	452981.9	85909.8	489751.8	71299.1	186012.6	20781.4											
2010Q02	2849058.5	379519.8	141256.4	36194.4	380463.5	50077.5	468825.1	77174.4	440098.0	80680.5	527229.2	64572.7	210893.5	21232.2											
2010Q03	3050299.9	407802.2	158240.7	38995.6	379187.2	58039.4	458616.2	84039.4	379187.2	84039.4	557887.1	65798.6	418438.5	21760.9											
2010Q04	3228171.1	370508.6	141803.9	33996.0	387141.0	58555.3	456165.0	91259.6	349355.1	60304.8	598992.4	56730.9	437719.2	20965.8											
2011Q01	3696259.7	368548.9	144417.9	32862.1	459557.6	68284.1	502104.3	80611.1	382606.5	58245.2	638055.9	53099.0	477756.2	21800.1											
2011Q02	4517280.9	387183.0	144075.6	33189.1	547599.2	93199.1	515871.4	76970.8	499258.4	63402.4	849872.5	58866.3	590612.7	20501.0											
2011Q03	5018953.0	354180.1	171472.2	31902.3	586092.0	92958.4	516979.8	54283.5	633568.6	54666.5	858640.9	52941.4	661766.7	17729.7											
2011Q04	5597743.6	327077.5	169980.1	30325.4	559774.3	96739.0	630398.0	41150.0	661304.7	44607.7	952390.9	43132.8	787402.2	20299.4											
2012Q01	5741473.5	317423.8	159539.6	10373.7	705516.7	120660.7	637049.4	39226.4	669658.6	43922.7	972102.0	42019.7	831373.5	19507.3											
2012Q02	6266014.6	305449.8	171031.5	8467.8	806707.2	107264.5	675613.0	40754.1	738440.7	37696.7	1054395.8	39890.4	870571.2	18014.8											
2012Q03	6819411.6	303699.8	182180.2	8551.4	867137.6	106680.2	752912.3	42856.3	831588.3	37673.3	1103996.5	39494.9	913514.8	18457.2											
2012Q04	6941135.2	293295.8	186272.8	9022.2	798461.5	96202.7	797602.4	22464.5	899893.0	53032.4	1141812.2	47863.7	970473.6	15424.5											
2013Q01	7336370.4	307285.5	184985.6	10780.8	839738.2	103355.1	823202.2	27660.9	710951.1	42924.9	1228891.8	48584.0	1163173.9	22928.3											
2013Q2	8553473.9	314803.1	214239.8	10837.8	925445.7	106965.3	919901.5	32157.8	1195358.5	37837.7	1513032.5	52071.8	1162829.5	17984.2											
2013Q3	10098616.8	535597.2	223520.1	10540.0	1114092.4	211497.3	1026690.5	134312.7	1390459.2	45786.3	1590777.4	50950.7	1778791.0	16749.7											
2013Q4	10715632.7	564260.4	226988.6	10504.5	1328438.3	239753.9	1085050.0	139780.9	1457204.9	43097.1	1746285.8	54214.1	1764737.5	16950.0											
2014Q1	11332387.3	592915.4	235119.6	10694.1	1370698.9	248535.5	995845.3	59243.7	1550035.9	44472.4	1889050.6	148956.6	2005637.7	17317.2											
2014Q2	12241976.4	565318.2	265868.6	10922.0	1408959.7	227303.0	1046778.4	53088.9	1713837.9	54101.9	1953185.5	139604.8	2307694.2	8543.7											
2014Q3	12551158.7	588623.7	288170.2	12881.0	1212383.7	215585.5	1255441.6	70626.4	1666361.4	63597.6	1891293.9	141191.2	2296370.0	15359.1											
2014Q4	12440925.9	623937.9	316834.4	12816.3	1129537.7	198598.9	1317763.2	52843.2	1647369.7	63866.7	1803763.7	172866.8	2218508.3	19496.7											
2015Q1	12210963.7	701393.4	332979.2	15692.8	1123063.9	254557.9	1361867.7	72577.9	1550180.0	70004.3	1740357.8	155952.2	1918826.9	24213.5											
2015Q2	11881968.1	771939.9	337772.6	20490.9	1077217.9	260180.4	1333944.3	88922.1	1487985.2	77221.9	1675968.5	172274.0	1830142.5	25149.7											
2015Q3	11873147.6	834587.0	355258.3	16440.7	1113382.1	261578.8	1289457.4	96181.7	1593023.7	86639.4	1625007.4	200165.6	1682131.9	37381.3											
2015Q4	11633573.7	822397.9	241298.9	12750.7	1163609.9	284245.4	1285940.8	99537.9	1163609.9	99537.9	1678457.7	201147.6	1525305.9	33398.3											
2016Q1	11764549.6	963631.6	237210.6	21753.9	1184322.4	294547.0	1285011.8	136562.7	1525136.3	80233.4	1644221.5	206512.8	1497951.0	47333.4											
2016Q2	11949791.1	1032111.4	280055.5	21613.8	887389.7	345262.5	1308065.2	132804.0	1391474.6	78000.7	1779334.3	207064.6	1643200.9	58515.7											
2016Q3	12409420.7	1115274.4	308523.2	23754.2	970279.9	358923.1	1285001.7	142852.4	1382596.6	88499.0	1643303.8	229206.6	1826568.0	51382.7											
2016Q4	12337508.6	1047453.7	282881.3	19218.8	1761703.7	227014.0	1294342.7	147753.1	1333773.2	80485.0	1741980.0	306933.1	1968573.2	55022.5											
2017Q1	12593146.5	1030854.9	282636.8	17529.0	760837.0	227139.0	1333989.9	165950.4	1202833.4	72866.9	1819285.4	264662.7	1973616.1	71300.9											
2017Q2	12805898.1	1127800.6	294147.3	26884.3	892332.9	229043.5	1427626.1	242442.4	1154934.0	104481.7	1781618.4	185072.8	1856072.3	113413.1											
2017Q3	13316647.3	1164679.7	344136.6	29795.3	933353.0	231039.5	1342582.8	249092.8	1206759.4	134167.6	1724901.0	157491.9	1960796.9	119486.5											

Эх сурвалж: Монголбанк