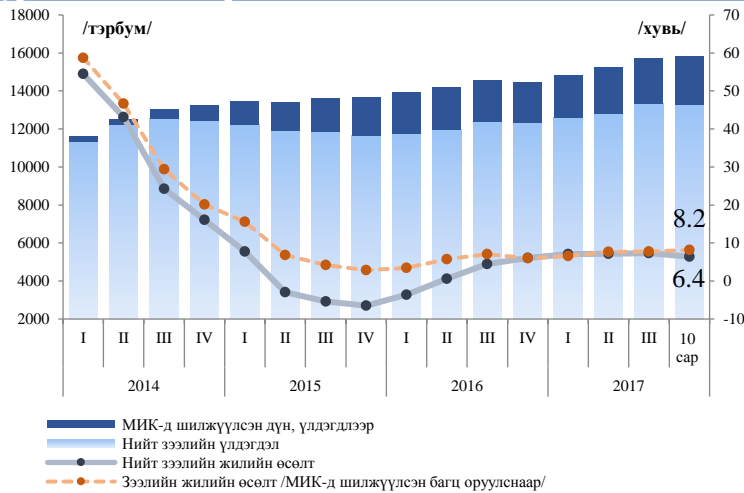


2017 оны 10 дугаар сар

Хураангуй мэдээлэл:

- Банкуудын нийт зээлийн үлдэгдэл 2017 оны 10 дугаар сарын байдлаар 13.3 их наяд төгрөгт байгаагийн 79.2 хувь нь төгрөгийн зээл байна.
- Тайлант сард шинээр 1.3 их наяд төгрөгийн зээл олгогдсоны 74.9 хувь нь төгрөгийн зээл байна. Харин 1.1 их наяд төгрөгийн зээл төлөгдөв.
- Нийт зээлийн үлдэгдлийн 7.3 хувийг хугацаа хэтэрсэн зээл, 8.8 хувийг чанаргүй зээл бүрдүүлж байна. Салбараар нь ангилан авч үзвэл усан хангамж, бохир ус, хог хаягдлын менежмент болон цэвэрлэх үйл ажиллагааны салбарын чанаргүй зээл 46.0 хувь, уул уурхай олборлолт 23.0 хувь, мэргэжлийн, шинжлэх ухаан болон техникийн үйл ажиллагааны салбар 22.5 хувь, боловсруулах үйлдвэр 18.4 хувь, төрийн удирдлага ба батлан хамгааллын салбар 14.2 хувь, барилгын салбар 10.8 хувь, бөөний болон жижиглэн худалдаа, машин, мотоциклийн засвар үйлчилгээ салбар 9.3 хувьтай байна.
- Нийт хэвийн зээлийн үлдэгдлийн 57.9 хувийг 1-5 жилийн хугацаатай зээл, 22.2 хувийг 5 ба түүнээс дээш жилийн хугацаатай зээл, 19.8 хувийг 1 жил хүртэлх хугацаатай зээл бүрдүүлж байна. Харин нийт олгосон зээлийн 52.9 хувь нь 1 жил хүртэл хугацаатай, 39.4 хувь нь 1-5 жил хүртэл хугацаатай, 7.7 хувь нь 5 ба түүнээс дээш жилийн хугацаатай олгогджээ.
- Нийт зээлийн үлдэгдлийн 50.7 хувийг хувийн хэвшилд, 48.6 хувийг иргэдэд олгосон зээл эзэлж байна.
- Орон нутгийн банкны салбараас олгосон зээлийн үлдэгдэл нийт зээлийн 24.2 хувийг бүрдүүлж байна.
- Банкууд ЖДҮ-ийн зориулалтаар 43.5 мянган иргэнд 802.6 тэрбум, 5 мянган аж ахуйн нэгжид 1.4 тэрбум төгрөгийн зээлийн үлдэгдэлтэй байгаа бөгөөд нийт дүнгээрээ ЖДҮ-ийн зээл нийт зээлийн үлдэгдлийн 16.6 хувийг эзэлжээ.

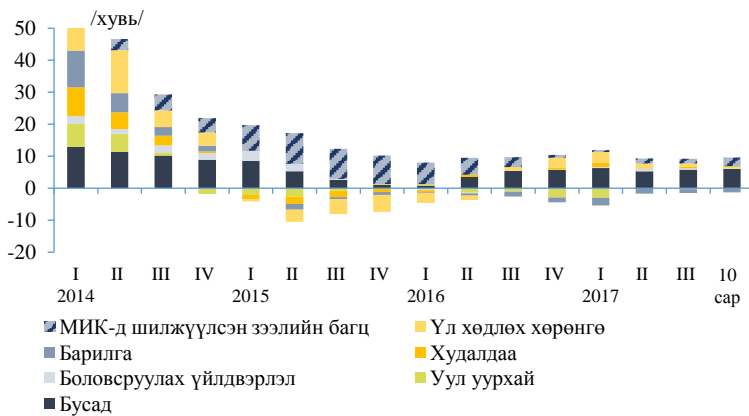
Зураг 1. Зээлийн үлдэгдэл



Нийт зээлийн үлдэгдэл өмнөх оны мөн үеэс 6.4 хувиар өсч 13 их наяд 282 тэрбум төгрөгт хүрчээ. Харин банкуудаас *Монголын Ипотекийн Корпорацид шилжүүлсэн*¹ багцыг оруулж тооцвол нийт зээлийн үлдэгдэл 15 их наяд 838 тэрбум төгрөг байгаа нь өмнөх оны мөн үеэс 8.2 хувийн

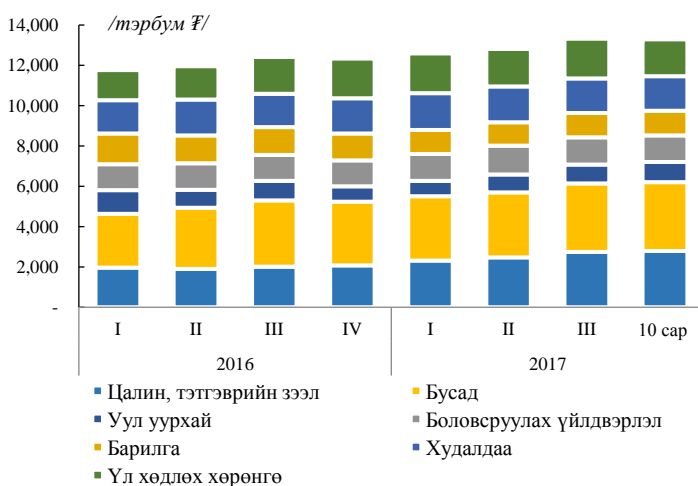
өсөлттэй байна. Зээлийн өсөлтийг гол салбаруудаар нь авч үзвэл боловсруулах үйлдвэрлэл,

Зураг 2. Зээлийн жилийн өсөлтийн задаргаа /гол салбараар/



уул уурхай болон худалдааны салбарын зээл өмнөх оны мөн үеэс өссөн нь нийт зээлийн өсөлтөд эерэг үзүүлэлттэй гарахад нөлөөлсөн байна. Харин барилгын салбарын зээлийн үлдэгдэл 1.3 хувиар, үл хөдлөх хөрөнгийн зээлийн үлдэгдэл 0.2 хувиар тус тус буурчээ.

Зураг 3. Зээлийн үлдэгдэл /салбараар/



Эдийн засгийн үйл ажиллагааны салбаруудаар нь авч үзвэл нийт зээлийн үлдэгдлийн 13.7 хувийг үл хөдлөх хөрөнгийн салбарт олгосон зээл², 12.8 хувийг бөөний болон жижиглэн худалдаа, машин, мотоциклийн засвар үйлчилгээний зээл, 10.0 боловсруулах үйлдвэрлэл 9.2 хувийг барилгын зээл, 7.6 хувийг

¹ МИК-д шилжүүлсэн зээл 2.56 их наяд төгрөгийн үлдэгдэлтэй байгаа бөгөөд бусад санхүүгийн байгууллагын үзүүлэлтэд тусгагддаг.

² МИК-д шилжүүлсэн орон сууцны ипотекийн зээлийг хассанаар

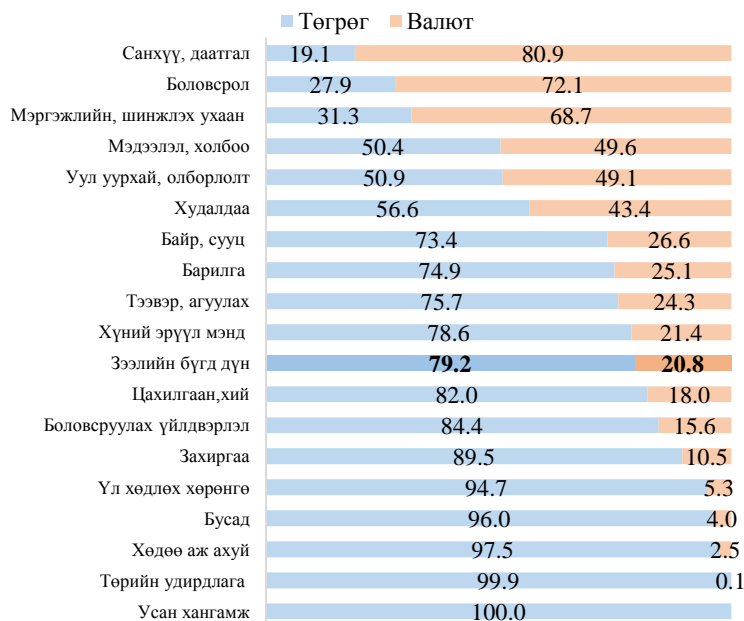
уул уурхайн зээл, 25.7 хувийг бусад салбаруудад олгосон зээл эзэлж байгаа бөгөөд харин 21.0 хувийг цалин болон тэтгэврийн зээл бүрдүүлж байна. Тайлант сард банкууд нийт 1.2 их наяд төгрөгийн зээл шинээр олгосон байна. Олгосон зээл өмнөх сараас 85.4 тэрбум төгрөг буюу

Зураг 4. Олгосон, төлөгдсөн



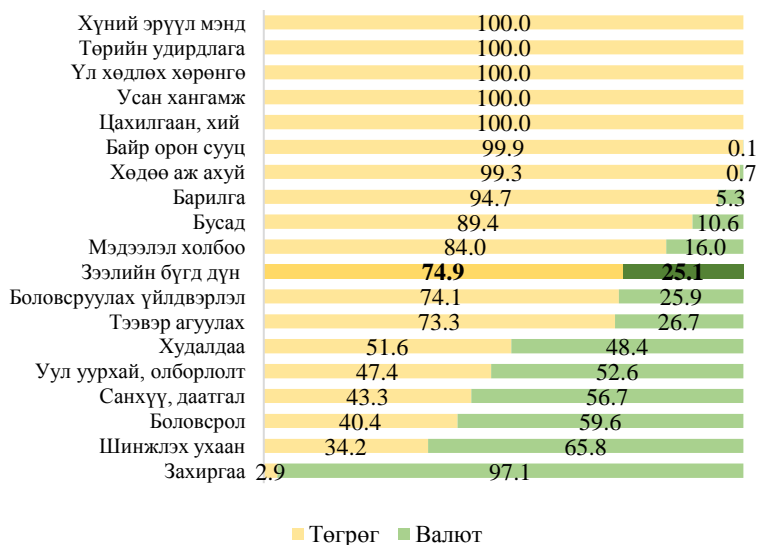
7.3 хувиар өссөн үзүүлэлттэй байна. 10 дугаар сарын байдлаар нийт 1.1 их наяд төгрөгийн зээл төлөгдсөн бөгөөд өмнөх сартай харьцуулахад 6.1 хувиар өссөн байна.

Зураг 5. Зээлийн үлдэгдэл /Валютаар/



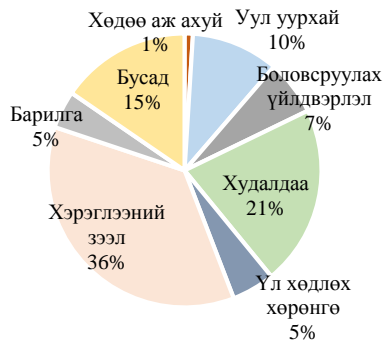
Дийлэнх салбаруудад төгрөгөөр олгосон зээл давамгайлж байна. Харин санхүүгийн болон даатгалын үйл ажиллагаа, боловсрол, мэргэжлийн, шинжлэх ухаан болон техникийн үйл ажиллагаа, мэдээлэл, холбооны салбаруудад валютын зээл давамгайлж байна. Тайлант хугацаанд олгосон зээлийг валютаар нь авч үзвэл хүний эрүүл мэнд ба нийгмийн үйл ажиллагаа, төрийн удирдлага ба батлан хамгаалах үйл ажиллагаа, албан журмын нийгмийн хамгаалал, захиргаа болон дэмжлэг үзүүлэх үйл ажиллагаа, тээвэр ба агуулах, усан хангамж, бохир ус, цахилгаан, хий, уур, хөдөө аж ахуй, ойн аж ахуй, загас барилт, ан агнуур, цалин, тэтгэврийн зээлүүд 100 хувь төгрөгөөр

Зураг 6. Олгосон зээл /Валютаар/



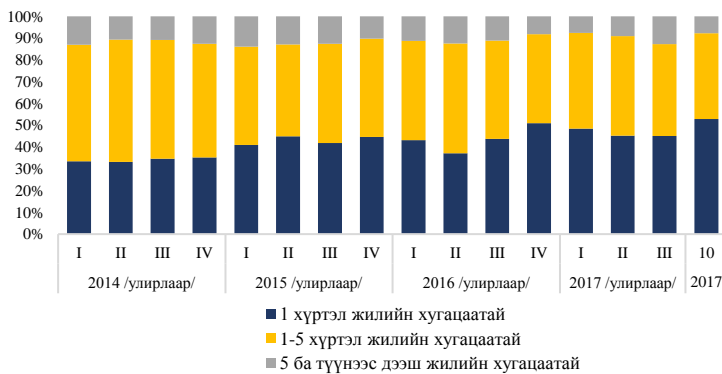
олгогдсон байна. Шинээр олгосон зээлийг салбаруудаар ангилан авч үзвэл 36.0 хувийг

Зураг 7. Олгосон зээл /гол салбараар/



үйлдвэрлэлд, 5.1 хувийг үл хөдлөх хөрөнгийн салбарт, 4.4 хувийг барилгын салбарт тус тус олгожээ. Тайлант сард нийт олгосон зээлийн 52.9 хувийг 1 жил хүртэл хугацаатай зээл, 39.4

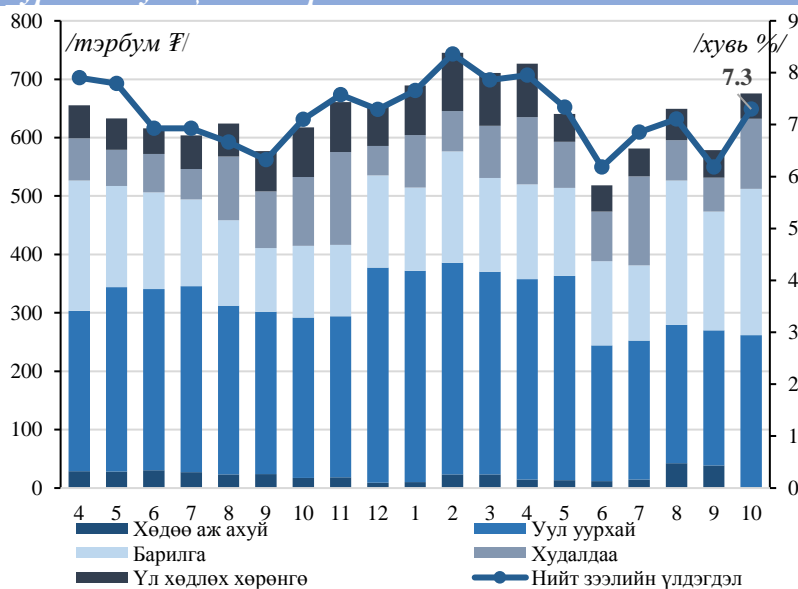
Зураг 8. Олгосон зээл /хугацааны ангиллаар/



цалин, тэтгэвэр, карт болон хадгаламж барьцаалсан зээлд, 21.3 хувийг бөөний болон жижиглэн худалдаа, машин, мотоциклийн засвар үйлчилгээний салбарт, 16.4 хувийг бусад салбарт, 10.3 хувийг уул уурхайн салбарт, 6.5 хувийг боловсруулах

хувийг 1-5 жил хүртэл хугацааны зээл, 7.7 хувийг 5 ба түүнээс дээш жилийн хугацаатай олгогджээ. 2017 оны 10 дугаар сарын байдлаар хугацаа хэтэрсэн зээл нийт үлдэгдлийн 7.3 хувийг эзэлж байгаа бөгөөд өмнөх сартай

Зураг 9. Хугацаа хэтэрсэн зээл



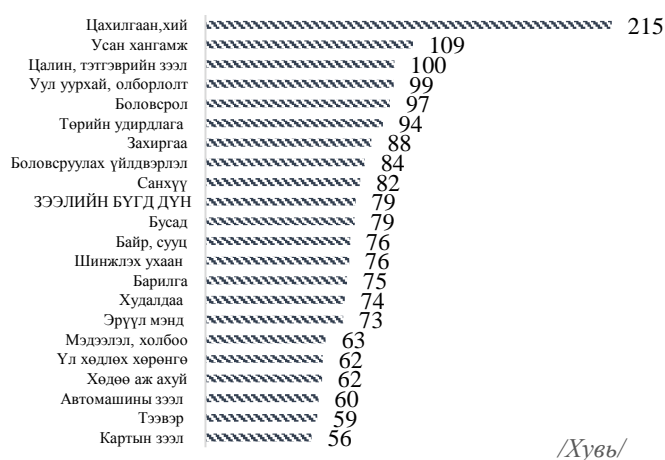
хариуцахад 17.3 хувиар өссөн байна. Бөөний болон жижиглэн худалдаа, машин, мотоциклийн засвар үйлчилгээний салбарын хугацаа хэтэрсэн зээл өмнөх сараас 106.6 хувиар өссөн нь хувийн хэвшлийн худалдааны салбарын хугацаа хэтэрсэн зээл нэмэгдсэнтэй холбоотой байна. Мөн барилгын салбарын хугацаа хэтэрсэн зээл өмнөх сараас 23.3 хувиар, боловсруулах үйлдвэрлэл 20.8 хувиар, уул уурхайн салбарын зээл 13.2 хувиар, хөдөө аж ахуй, ойн аж ахуй, загас барилт, ан агнуурын салбарын зээл 4.9 хувиар өссөн

бол үл хөдлөх хөрөнгийн салбарын зээл 9.1 хувиар буурчээ. Чанаргүй зээлийн үлдэгдэл өмнөх оны мөн үеэс 2.9 хувиар өсч 1.2 их наяд хүрсэн байна. Харин татан буугдсан банкуудыг

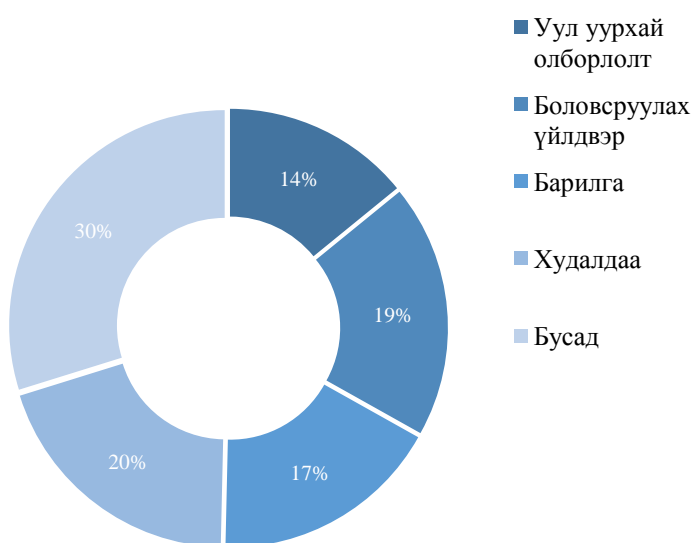
Зураг 10. Чанаргүй зээлийн хэмжээ ба өөрчлөлт



Зураг 11. Эрдэлийн сан болон чанаргүй зээлийн харьцаа



Зураг 12. Хувийн байгууллагын зээлийн үлдэгдэл / гол салбараар/



³хасч тооцвол чанаргүй зээл өмнөх оноос 4.3 хувиар өссөн үзүүлэлттэй байна. Банкууд чанаргүй зээлээс үүдэж гарах алдагдлаас хэр хамгаалагдсан байгаа эсэхийг тодорхойлдог нөөцийн хүрэлцээний харьцаа (provision coverage ratio)-г

салбар бүрээр авч үзвэл цахилгаан, хий, уур, агааржуулалтын хангамж, усан хангамж, бохир ус, хог, хаягдлын менежмент болон цэвэрлэх үйл ажиллагаа, цалин, тэтгэврийн зээл хүрэлцээтэй түвшинд байна.

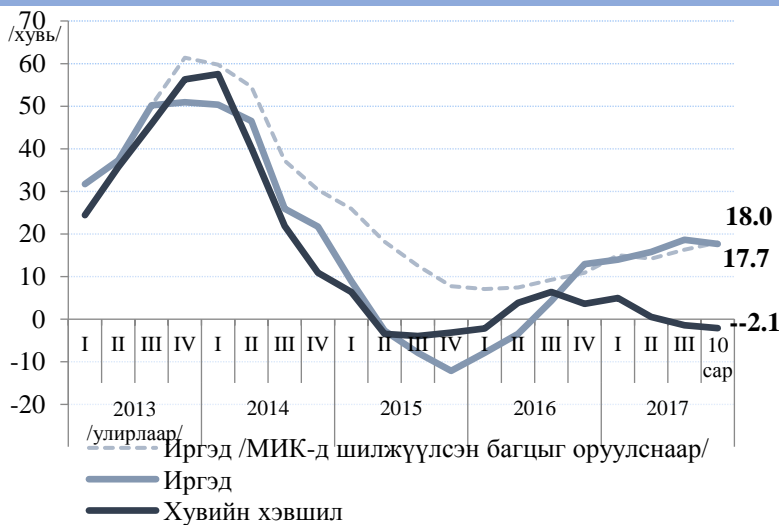
Хувийн байгууллагын зээлийн үлдэгдлийн 19.8 хувь нь бөөний болон жижиглэн худалдаа, машин, мотоциклийн засвар үйлчилгээ салбарт, 19.0 хувь нь боловсруулах үйлдвэрт, 17.2 хувь нь барилгын салбарт, 14.1 хувийг уул уурхай олборлолтын салбарт ногдож байна.

³ Хадгаламж, Зоос банкууд

Зураг 13. Иргэдийн зээлийн үлдэгдэл / гол салбараар/



Зураг 14 Иргэд, хувийн хэвшлийн зээлийн жилийн өсөлт

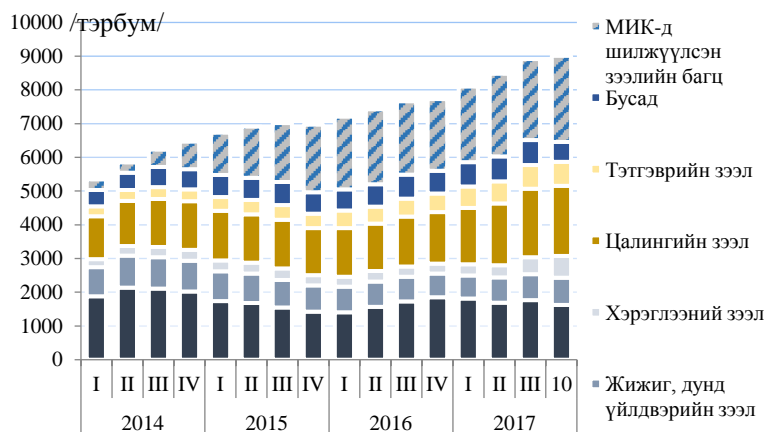


Иргэдийн зээлийн үлдэгдлийн 47.0 хувийг орон сууцны ипотекийн зээл /МИК-д шилжүүлсэн багцыг оруулснаар /бүрдүүлж байна. Цалин, тэтгэврийн зээл 30.9 хувийг, хадгаламж барьцаалсан зээл 4.6 хувийг, автомашины зээл 1.8 хувийг тус тус эзэлжээ. Иргэдэд олгосон зээлийн үлдэгдлийн өөрчлөлт тайлант хугацаанд өссөн үзүүлэлттэй байгаа бол хувийн хэвшлийн зээл буурсан байна. Тухайлбал, иргэдийн зээл өмнөх оны мөн үеэс 17.7 хувиар, өссөн байгаа бол МИК-д шилжүүлсэн багцыг оруулж тооцвол 18.0 хувиар өсчээ.

Иргэд, жижиг дунд үйлвэр эрхлэгчдэд олгосон зээлийн тайлан

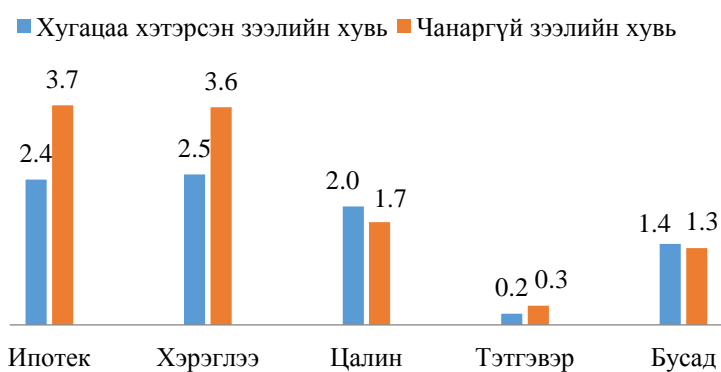
- 2017 оны 10 дугаар сарын байдлаар иргэд 6.5 тэрбум төгрөгийн зээлтэй байгаагийн 32.2 хувийг цалингийн зээл, 25.2 хувийг ипотекийн зээл, 12.4 хувийг жижиг дунд үйлдвэрийн зээл, 9.1 хувийг бусад зээл, 10.9 хувийг тэтгэврийн зээл, 10.1 хувийг хэрэглээний зээл тус тус эзэлжээ.
- Иргэдийн хугацаа хэтэрсэн зээл нийт зээлийн үлдэгдлийн 2.2 хувийг эзэлж байна.
- Иргэдийн зээлийн үлдэгдлийн 3.5 хувийг чанаргүй зээл эзэлж байгаа бөгөөд үүний дийлэнхийг нь иргэдийн жижиг дунд үйлдвэр эрхлэгчид олгосон зээл эзэлж байна. Салбаруудаар авч үзвэл, ипотекийн зээлийн 3.7 хувь, цалингийн зээлийн 1.7 хувь, бусад зээлийн 1.3 хувь, хэрэглээний зээлийн 3.6 хувь, тэтгэврийн зээлийн 0.3 хувь нь чанаргүй зээл байна.
- Тайлант сарын эцсийн байдлаар ЖДҮ эрхлэх зориулалтаар аж ахуйн нэгж болон иргэдэд олгосон нийт зээлийн үлдэгдэл 2.2 их наяд төгрөг байна.

Зураг 15. Иргэдийн зээл /зориулалтаар/



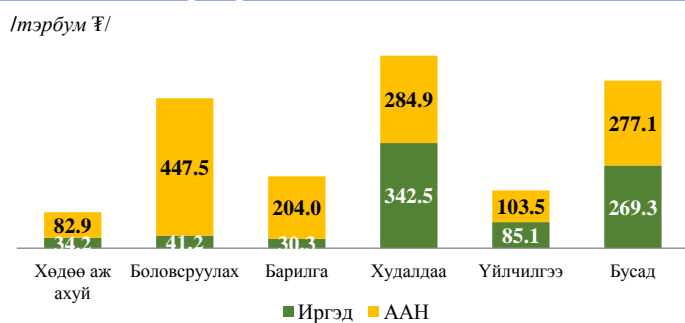
2017 оны 10 дугаар сарын байдлаар иргэдийн зээл 6.4 тэрбум төгрөгийн зээлтэй байгаагийн 32.2 хувийг цалингийн зээл, 25.2 хувийг ипотекийн зээл, 12.4 хувийг жижиг дунд үйлдвэрийн зээл, 10.9 хувийг тэтгэврийн зээл, 10.1 хувийг хэрэглээний зээл, 9.1 хувийг бусад зээл эзэлж байна.

Зураг 16. Чанаргүй зээлийн хувь /зориулалтаар/



Иргэдийн хугацаа хэтэрсэн зээл 2.2 хувь байна. Зориулалтаар нь авч үзвэл хэрэглээний зээлийн 2.5 хувь, ипотекийн зээл 2.4 хувь, цалингийн зээл 2.0 хувь, бусад зээл 0.2 хувь, тэтгэврийн зээлийн 0.2 хувь тус тус хугацаа хэтэрсэн зээлд ангилагджээ. Иргэдийн зээлийн үлдэгдлийн 3.5 хувийг чанаргүй зээл эзэлж байгаа бөгөөд зориулалтаар нь авч үзвэл, ипотекийн зээлийн 3.7 хувь, цалингийн зээлийн 1.7 хувь, бусад зээлийн 1.3 хувь, хэрэглээний зээлийн 3.6 хувь, тэтгэврийн зээлийн 0.3 хувь нь чанаргүй зээл байна.

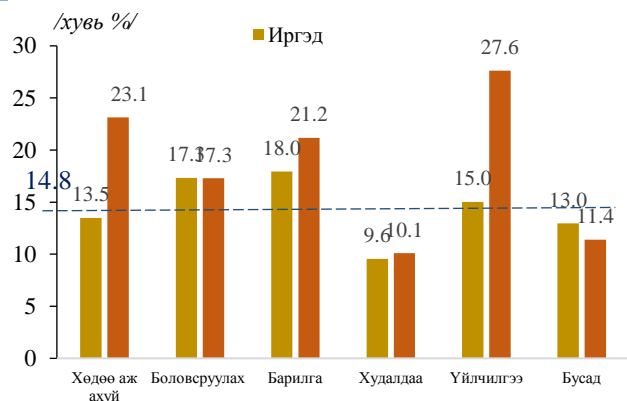
Зураг 17. Жижиг дунд үйлдвэрлэлийн зээлийн хэмжээ /салбараар/



Тайлант сарын эцсийн байдлаар ЖДҮ эрхлэх зориулалтаар аж ахуйн нэгж болон иргэдэд олгосон нийт зээлийн үлдэгдэл 2.2 их наяд төгрөг байна. ЖДҮ эрхлэх зориулалтаар олгосон зээлийн үлдэгдлээс хамгийн өндөр 28.5 хувь буюу 627.5 тэрбум төгрөгийг бөөний болон жижиглэн

худалдаа, машин, мотоциклийн засвар үйлчилгээний салбарын зээл эзэлж байгаа бол хөдөө аж ахуйн салбарын зээл 117 тэрбум буюу хамгийн бага 5.3 хувийг бүрдүүлж байна.

Зураг 18. ЖДҮ-ийн чанаргүй зээлийн хувь



хувь, үйлчилгээний салбар 15.0 хувьтай байна.

Зураг 19. ЖДҮ-ийн зээлийн хүү, хугацаа



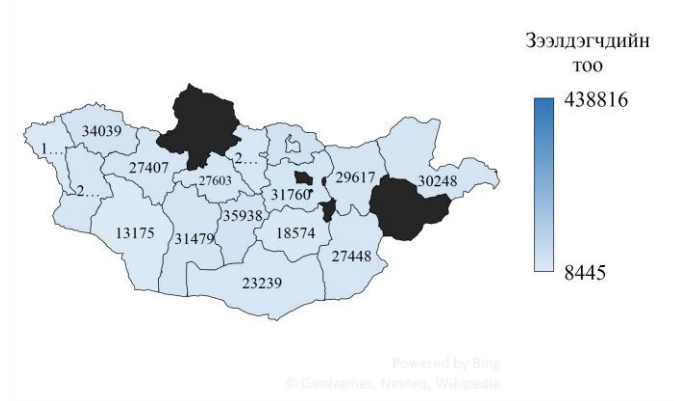
ЖДҮ-ийн зориулалтаар олгосон нийт зээлийн үлдэгдлийн 14.8 хувь нь чанаргүй зээл болжээ. Салбараар нь авч үзвэл ЖДҮ-ийн зориулалтаар аж ахуйн нэгжид олгосон зээлийн хувьд үйлчилгээний салбарын чанаргүй зээл 27.6 хувь, хөдөө аж ахуйн салбарынх 23.1 хувь, иргэдэд олгосон барилгын салбарын чанаргүй зээл 18.0 хувь, боловсруулах үйлдвэрлэлийн салбар 17.3

ЖДҮ эрхлэгчдэд олгож буй зээлийн жигнэсэн дундаж хүү болон хугацааг харьцуулахад иргэдэд олгосон зээл 19.0 хувиас 23.7 хувийн хүүтэй, хугацааны хувьд 10.9 сараас 3.7 жилийн хооронд байгаа бол аж ахуйн нэгжид олгосон зээл 8.8 хувиас 20.6 хувийн хүүтэй, хугацааны хувьд 9.7 сараас 7 жил хүртэл хугацаатай олгогдсон байна.

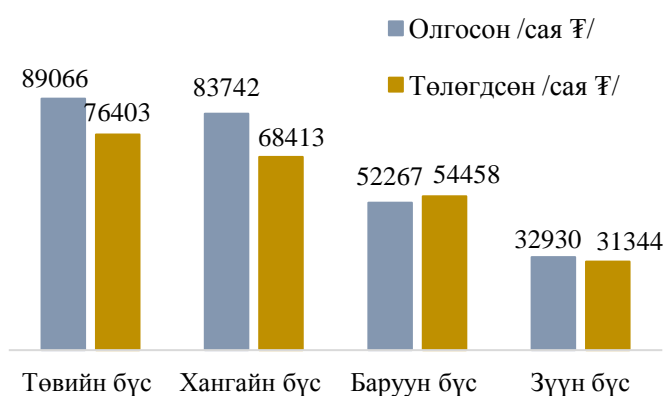
Орон нутгаарх банкуудын зээлийн тайлан

- Орон нутгаарх зээлийн үлдэгдэл 2017 оны 10 дугаар сарын байдлаар 3.2 их наяд төгрөгт байгаагийн 99.8 хувь нь төгрөгийн зээл байна.
- Тайлант сард шинээр 258.0 тэрбум төгрөгийн зээл олгогдсоны 99.8 хувийг төгрөгийн зээл байна. Харин 230.6 тэрбум төгрөгийн зээл төлөгдөв.
- Нийт орон нутгаарх зээлийн үлдэгдлийн 1.5 хувийг хугацаа хэтэрсэн зээл эзэлж байгаа бол 2.6 хувийг чанаргүй зээл эзэлж байна.
- Орон нутгаарх нийт хэвийн зээлийн 26.1 хувийг 1 хүртэл жилийн хугацаатай, 54.6 хувийг 1-5 хүртэл жилийн хугацаатай, 19.4 хувийг 5 ба түүнээс дээш жилийн хугацаатай зээл бүрдүүлж байна.

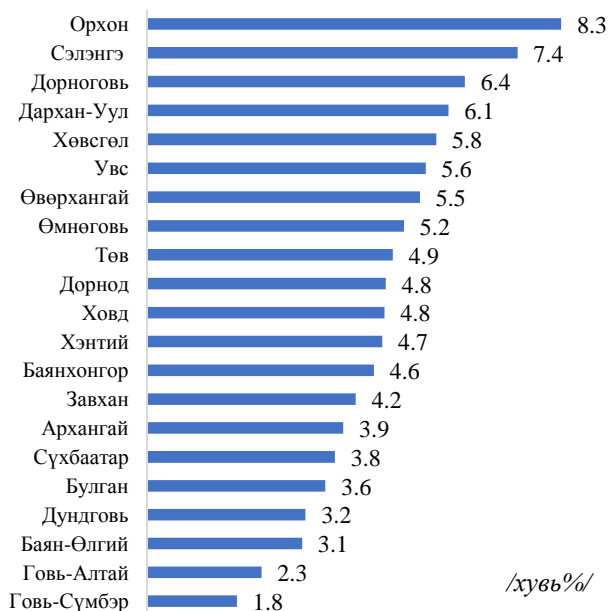
Зураг 20. Орон нутгаарх зээлдэгчдийн тоо



Зураг 21. Олгосон, төлөгдсөн зээл / орон нутгаар/



Зураг 22. Зээлийн үлдэгдэл / орон нутгаар/



Нийт зээлдэгчдийг орон нутгаар нь ангилан авч үзвэл Хөвсгөл аймаг хамгийн их буюу 42827 зээлдэгчидтэй байгаа бол Говь-Сүмбэр аймаг хамгийн бага буюу 8445 зээлдэгчидтэй байна. Орон нутгаар нийт 258.0 тэрбум төгрөгийн зээл олгогдсоноос төвийн бүсийн⁴ аймгууд нийт олгосон зээлийн 34.5 хувийг,

хангайн бүс⁵ 32.5 хувийг, баруун бүс⁶ 20.3 хувийг, зүүн бүс⁷ 12.8 хувийг тус тус эзэлжээ. Тайлант сард орон нутгуудаар нийт 230.6 тэрбум төгрөгийн зээл төлөгдсөн байна. Үүнээс төвийн бүсийн аймгуудад 33.1 хувийг, хангайн бүс 29.7 хувийг, баруун бүс 23.6 хувийг, зүүн бүс 13.6 хувийг тус тус төлөгджээ.

Орон нутгийн зээлийн үлдэгдэл 10 дугаар сарын байдлаар 3.2 их наяд төгрөг байгаагийн Орхон аймаг хамгийн их буюу 8.3 хувийг, Сэлэнгэ аймаг 7.4 хувийг, Дорноговь аймаг 6.4 хувийг тус тус эзэлж байгаа бол Говь-Сүмбэр аймаг хамгийн бага 1.8 хувийг, Говь-Алтай аймаг 2.3 хувийг, Баян-Өлгий аймаг 3.1 хувийг тус тус эзэлж байна.

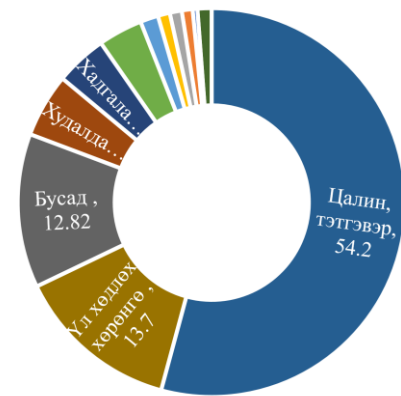
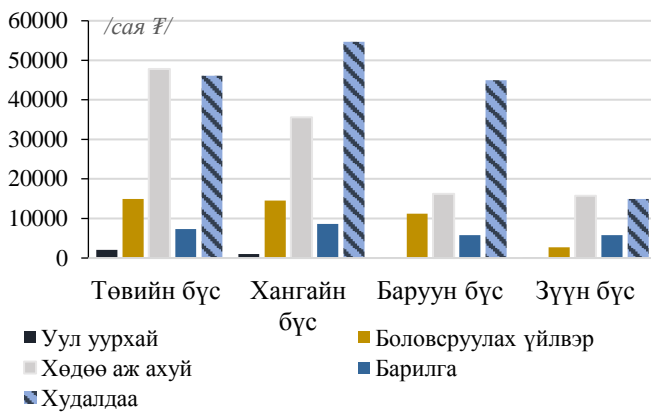
⁴ Говь-Сүмбэр, Дархан-Уул, Дорноговь, Дундговь, Өмнөговь, Сэлэнгэ, Төв аймгууд

⁵ Архангай, Баянхонгор, Булган, Орхон, Өвөрхангай, Хөвсгөл аймгууд

⁶ Баян-Өлгий, Говь-Алтай, Завхан, Увс, Ховд аймгууд

⁷ Дорнод, Сүхбаатар, Хэнтий аймгууд

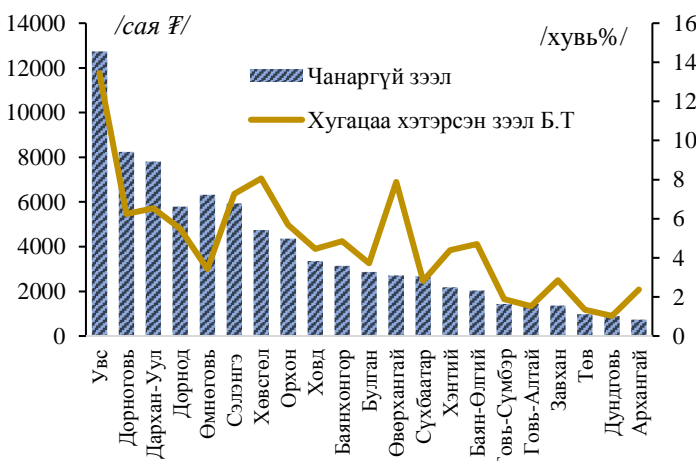
Зураг 23. Зээлийн үлдэгдэл / гол салбаруудаар/



Орон нутгийн зээлийг бүсээр нь ангилан авч үзвэл уул уурхайн салбарын 61.8 хувийг төвийн бүс, 31.1 хувийг хангайн бүс, 3.8 хувийг баруун бүс, 3.3 хувийг зүүн бүс эзэлж байна. Хөдөө аж ахуйн салбарын хувьд 41.5 хувийг төвийн бүс, 30.8 хувийг хангайн бүс, 14.1 хувийг баруун бүс, 6.2 хувийг зүүн бүсийн аймгууд эзэлсэн байна. Боловсруулах үйлдвэрлэлийн салбарын 34.5 хувийг төвийн бүс, 33.5 хувийг хангайн бүс, 25.8 хувийг баруун бүс, 6.2 хувийг зүүн бүсийн аймгууд эзэлжээ.

Нийт орон нутгийн зээлийн үлдэгдлийг гол салбараар нь ангилбал үл хөдлөх хөрөнгийн салбар 13.7 хувийг, бөөний болон жижиглэн худалдаа, машин, мотоциклийн засвар үйлчилгээний салбар 5.3 хувийг, хөдөө аж ахуй, ойн аж ахуй, загас барилт, ан агнуурын салбар 3.7 хувийг тус тус эзэлсэн байна.

Зураг 24. Хугацаа хэтэрсэн, чанаргүй зээл / орон нутгаар/



Хугацаа хэтэрсэн зээлийг орон нутгаар ангилан авч үзвэл Увс аймаг хамгийн өндөр буюу 13.4 хувийг эзэлж байгаа бол Дундговь аймаг хамгийн бага 1.0 хувийг эзэлж байна. Увс аймгийн чанаргүй зээл 12.7 тэрбум буюу хамгийн их байна. Архангай аймгийн чанаргүй зээл хамгийн бага буюу 729.5 сая төгрөг байна.

	Зээлийн бүгд дун /сая төгрөгөөр/	Нийт зээлд эзлэх чанаргүй зээл	Үүнээс: гол салбаруудаар											
			Хөдөө аж ахуй	Чанаргүй зээл	Уул уурхай	Чанаргүй зээл	Боловсруулах үйлдвэрлэл	Чанаргүй зээл	Барилга	Чанаргүй зээл	Худалдаа	Чанаргүй зээл	Үл хөдлөх хөрөнгө	Чанаргүй зээл
2007Q01	1403761.7	61315.2	123648.2	5737.7	116167.1	2203.0	177812.2	19528.1	141449.7	6803.8	422511.4	15672.9	29883.8	925.1
2007Q02	1599162.3	61760.8	126456.5	4342.6	144765.4	1904.3	210484.8	17684.2	225548.0	8773.4	462616.1	16941.8	36224.8	1864.7
2007Q03	1861356.4	68926.1	153065.0	4754.0	188040.3	3868.9	241535.7	16204.2	276766.4	6511.7	498606.3	24701.6	41235.4	1857.4
2007Q04	2055278.2	68022.0	156128.4	4312.7	129973.1	4638.5	267257.3	15792.1	321597.6	5310.8	600497.5	23538.5	50648.5	2273.8
2008Q01	2335622.1	65952.4	177389.5	4411.3	163145.1	4276.1	338176.4	16585.0	294144.3	2919.9	631762.6	21523.0	80606.0	1907.2
2008Q02	2558879.1	69942.6	155994.0	5217.8	157076.6	4369.7	371264.8	18654.9	349029.1	2139.7	689704.7	23196.7	106810.8	1585.3
2008Q03	2714568.5	74929.6	91505.2	4372.3	160654.5	4507.2	367152.8	19503.6	400857.9	1808.0	627215.6	20617.7	111116.8	1733.3
2008Q04	2635127.8	187520.9	67682.9	7519.7	169771.7	27601.2	381790.4	21567.0	383234.9	40288.1	598598.2	34467.8	142132.3	8398.8
2009Q01	2670871.9	264914.3	166994.4	14862.4	191163.9	27378.0	431819.1	49464.1	419638.7	58322.2	596241.6	53555.9	166323.2	11691.5
2009Q02	2557725.5	298386.8	145203.0	15028.3	205974.2	40996.2	419613.0	52430.6	390374.7	67507.5	519733.3	56602.2	186088.4	12054.3
2009Q03	2630564.1	397696.2	174492.7	22029.6	287048.1	64341.8	402510.0	76995.3	392387.9	80669.6	495336.1	68184.5	195140.7	14840.6
2009Q04	2655000.3	462001.5	154958.7	38158.1	349882.6	62980.2	412302.2	81790.1	382979.2	115487.1	477983.9	76047.8	187228.3	21120.3
2010Q01	2734817.0	398155.4	156813.8	37187.7	369820.0	53171.4	426403.2	75923.2	452981.9	85909.8	489751.8	71299.1	186012.6	20781.4
2010Q02	2849058.5	379519.8	141256.4	36194.4	380463.5	50077.5	468825.1	77174.4	440098.0	80680.5	527229.2	64572.7	210893.5	21232.2
2010Q03	3050299.9	407802.2	158240.7	38995.6	379187.2	58039.4	458616.2	84039.4	348856.9	87060.1	557887.1	65798.6	418438.5	21760.9
2010Q04	3228171.1	370508.6	141803.9	33996.0	387141.0	58555.3	456165.0	91259.6	349355.1	60304.8	598992.4	56730.9	437719.2	20965.8
2011Q01	3696259.7	368548.9	144417.9	32862.1	369625.9	68284.1	502104.3	80611.1	382606.5	58245.2	638055.9	53099.0	477756.2	21800.1
2011Q02	4517280.9	387183.0	144075.6	33189.1	547599.2	93199.1	515871.4	76970.8	499258.4	63402.4	849872.5	58866.3	590612.7	20501.0
2011Q03	5018953.0	354180.1	171472.2	31902.3	586092.0	92958.4	516979.8	54283.5	633568.6	54666.5	858640.9	52941.4	661766.7	17729.7
2011Q04	5597743.6	327077.5	169980.1	30325.4	670715.1	96739.0	630398.0	41150.0	661304.7	44607.7	952390.9	43132.8	787402.2	20299.4
2012Q01	5741473.5	317423.8	159539.6	10373.7	705516.7	120660.7	637049.4	39226.4	669658.6	43922.7	972102.0	42019.7	831373.5	19507.3
2012Q02	6266014.6	305449.8	171031.5	8467.8	806707.2	107264.5	675613.0	40754.1	738440.7	37696.7	1054395.8	39890.4	870571.2	18014.8
2012Q03	6819411.1	303699.8	182180.2	8551.4	867137.6	106680.2	752912.3	42856.3	831588.3	37673.3	1103996.5	39494.9	913514.8	18457.2
2012Q04	6941135.2	293295.8	186272.8	9022.2	798461.5	96202.7	797602.4	22464.5	899893.0	53032.4	1141812.2	47863.7	970473.6	15424.5
2013Q01	7336370.4	307285.5	184985.6	10780.8	839738.2	103355.1	823202.2	27660.9	710951.1	42924.9	1228891.8	48584.0	1163173.9	22928.3
2013Q2	8553473.9	314803.1	214239.8	10837.8	925445.7	106965.3	919901.5	32157.8	1195358.5	37837.7	1513032.5	52071.8	1162829.5	17984.2
2013Q3	10098616.8	535597.2	223520.1	10540.0	1114092.4	211497.3	1026690.5	134312.7	1390459.2	45786.3	1590777.4	50950.7	1778791.0	16749.7
2013Q4	10715632.7	564260.4	226988.6	10504.5	1328438.3	239753.9	1085050.0	139780.9	1457204.9	43097.1	1746285.8	54214.1	1764737.5	16950.0
2014Q1	11332387.3	592915.4	235119.6	10694.1	1370698.9	248535.5	995845.3	59243.7	1550035.9	44472.4	1889050.6	148956.6	2005637.7	17317.2
2014Q2	12241976.4	565318.2	265868.6	10922.0	1408959.7	227303.0	1046778.4	53088.9	1713837.9	54101.9	1953185.5	139604.8	2307694.2	8543.7
2014Q3	12551158.7	588623.7	288170.2	12881.0	1212383.7	215585.5	1255441.6	70626.4	1666361.4	63597.6	1891293.9	141191.2	2296370.0	15359.1
2014Q4	12440925.9	623937.9	316834.4	12816.3	1129537.7	198598.9	1317763.2	52843.2	1647369.7	63866.7	1803763.7	172866.8	2218508.3	19496.7
2015Q1	12210963.7	701393.4	332979.2	15692.8	1123063.9	254557.9	1361867.7	72577.9	1550180.0	70004.3	1740357.8	155952.2	1918826.9	24213.5
2015Q2	11881968.1	771939.9	337772.6	20490.9	1077217.9	260180.4	1333944.3	88922.1	1487985.2	77221.9	1675968.5	172274.0	1830142.5	25149.7
2015Q3	11873147.6	834587.0	355258.3	16440.7	1113382.1	261578.8	1289457.4	96181.7	1593023.7	86639.4	1625007.4	200165.6	1682131.9	37381.3
2015Q4	11633573.7	822397.9	241298.9	12750.7	1163609.9	284245.4	1285940.8	99537.9	1526770.2	69677.7	1678457.7	201147.6	1525305.9	33398.3
2016Q1	11764549.6	963631.6	237210.6	21753.9	1184322.4	294547.0	1285011.8	136562.7	1525136.3	80233.4	1644221.5	206512.8	1497951.0	47333.4
2016Q2	11949791.1	1032111.4	280055.5	21613.8	887389.7	345262.5	1308065.2	132804.0	1391474.6	78000.7	1779334.3	207064.6	1643200.9	58515.7
2016Q3	12409420.7	1115274.4	308523.2	23754.2	970279.9	358923.1	1285001.7	142852.4	1382596.6	88499.0	1643303.8	229206.6	1826568.0	51382.7
2016Q4	12337508.6	1047453.7	282881.3	19218.8	761703.7	227014.0	1294342.7	147753.1	1333773.2	80485.0	1741980.0	306933.1	1968573.2	55022.5
2017Q1	12593146.5	1030854.9	282636.8	17529.0	760837.0	227139.0	1333989.9	165950.4	1202833.4	72866.9	1819285.4	264662.7	1973616.1	71300.9
2017Q2	12805898.1	1127800.6	294147.3	26884.3	892332.9	229043.5	1427626.1	242442.4	1154934.0	104481.7	1781618.4	185072.8	1856072.3	113413.1
2017Q3	13316647.3	1164679.7	344136.6	29795.3	933353.0	231039.5	1342582.8	249092.8	1206759.4	134167.6	1724901.0	157491.9	1960796.9	119486.5
2017M10	13281674.51	1168965.7	339849.9	34499.1	1009551.4	232517.1	1324308.2	243745.0	1217025.5	131222.8	1706675.8	158433.0	1825741.1	120126.1

Эх сурвалж: Монголбанк