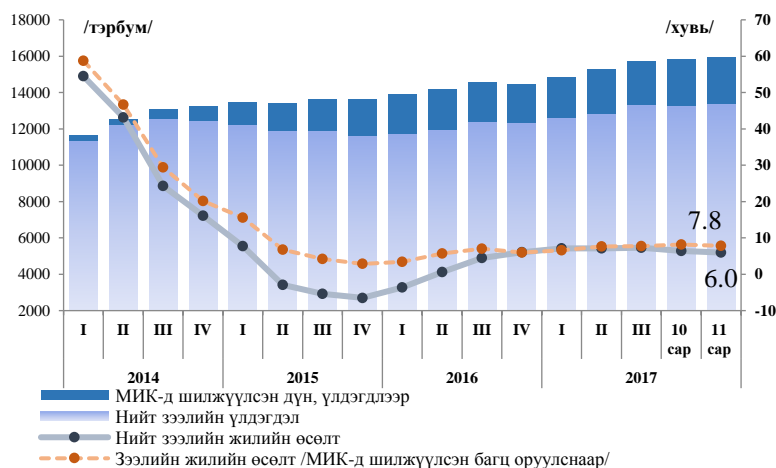


2017 оны 11 дүгээр сар

Хураангуй мэдээлэл:

- Банкуудын нийт зээлийн үлдэгдэл 2017 оны 11 дүгээр сарын байдлаар 13.4 их наяд төгрөгт байгаагийн 79.3 хувь нь төгрөгийн зээл байна.
- Тайлант сард шинээр 1.1 их наяд төгрөгийн зээл олгогдсоны 82.4 хувь нь төгрөгөөр олгогдсон зээл байна. Харин 1.0 их наяд төгрөгийн зээл төлөгдөв.
- Нийт зээлийн үлдэгдлийн 6.6 хувийг хугацаа хэтэрсэн зээл, 8.6 хувийг чанаргүй зээл бүрдүүлж байна. Салбараар нь ангилан авч үзвэл усан хангамж, бохир ус, хог хаягдлын менежмент болон цэвэрлэх үйл ажиллагааны салбарын чанаргүй зээл 44.8 хувь, уул уурхай олборлолт 23.5 хувь, мэргэжлийн, шинжлэх ухаан болон техникийн үйл ажиллагааны салбар 22.0 хувь, боловсруулах үйлдвэр 18.6 хувь, барилгын салбар 10.5 хувьтай байна.
- Нийт хэвийн зээлийн үлдэгдлийн 57.7 хувийг 1-5 жилийн хугацаатай зээл, 22.6 хувийг 5 ба түүнээс дээш жилийн хугацаатай зээл, 19.8 хувийг 1 жил хүртэлх хугацаатай зээл бүрдүүлж байна. Харин нийт олгосон зээлийн 47.1 хувь нь 1 жил хүртэл хугацаатай, 40.3 хувь нь 1-5 жил хүртэл хугацаатай, 12.6 хувь нь 5 ба түүнээс дээш жилийн хугацаатай олгогджээ.
- Нийт зээлийн үлдэгдлийн 50.4 хувийг хувийн хэвшилд, 48.9 хувийг иргэдэд олгосон зээл эзэлж байна.
- Банкуудаас аж ахуйн нэгж болон иргэдэд ЖДҮ эрхлэх зориулалтаар олгосон зээлийн үлдэгдэл 2.4 их наяд төгрөг байгаа нь нийт банкны салбарын зээлийн үлдэгдлийн 17.9 хувийг бүрдүүлж байна.
- Банкны салбарын зээлийн үлдэгдлийн 23.8 хувь буюу 3.2 их наяд төгрөг нь орон нутаг дахь банкуудаас олгогдсон бөгөөд 1.5 хувь нь хугацаа хэтэрсэн, 2.5 хувь нь чанаргүй зээлд ангилагджээ.

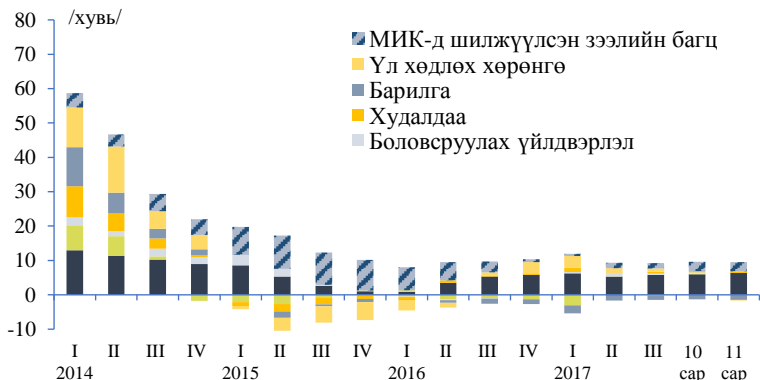
Зураг 1. Зээлийн үлдэгдэл



Нийт зээлийн үлдэгдэл өмнөх оны мөн үеэс 6.0 хувиар өсч 13 их наяд 390 тэрбум төгрөгт хүрчээ. Харин банкуудаас Монголын Ипотекийн Корпорацид шилжүүлсэн¹ багцыг оруулж тооцвол нийт зээлийн үлдэгдэл 15 их наяд 927 тэрбум төгрөг байгаа нь өмнөх оны мөн үеэс 7.8 хувиар өсчээ.

Зээлийн жилийн өсөлтийг гол салбаруудаар нь авч үзвэл хөдөө аж ахуй, худалдаа болон

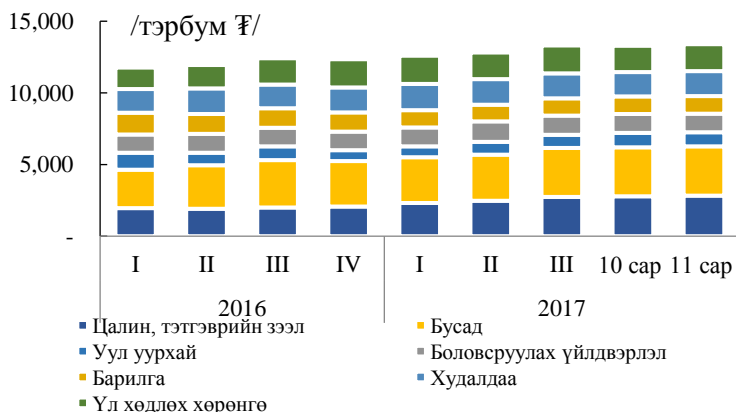
Зураг 2. Зээлийн жилийн өсөлтийн задаргаа /гол салбараар/



боловсруулах үйлдвэрлэлийн салбарын зээл өмнөх оны мөн үеэс өссөн байна. Харин барилгын салбарын зээлийн үлдэгдэл 14.4 хувиар, үл хөдлөх хөрөнгийн зээл¹-ийн үлдэгдэл 1.6 хувиар, уул уурхайн салбарын зээлийн үлдэгдэл 1.0 хувиар тус тус буурчээ.

Эдийн засгийн үйл ажиллагааны салбаруудаар нь авч үзвэл нийт зээлийн үлдэгдлийн 13.9 хувь нь үл хөдлөх хөрөнгийн², 13.1 хувь нь бөөний болон жижиглэн худалдаа, машин,

Зураг 3. Зээлийн үлдэгдэл /салбараар/

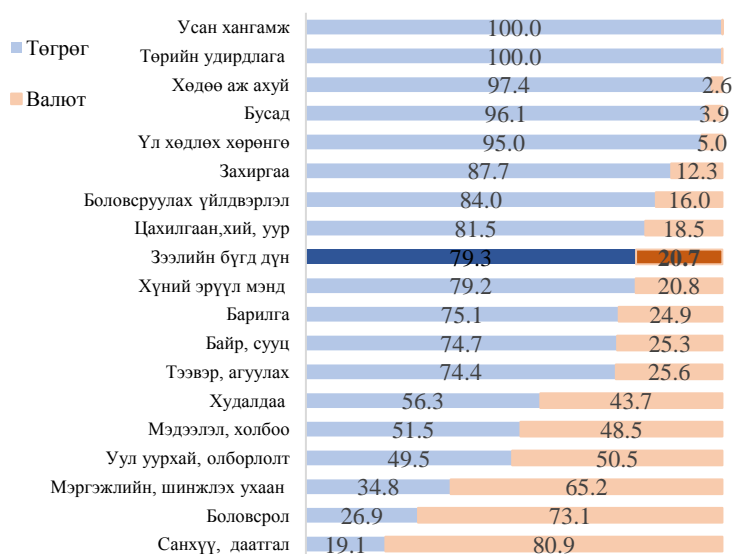


мотоциклийн засвар үйлчилгээний, 9.7 хувь нь боловсруулах үйлдвэрлэл, 9.2 хувь нь барилгын, 7.3 хувь нь уул уурхайн салбарт, 25.7 хувь нь бусад салбаруудад олгосон зээл эзэлж байна. Цалин, тэтгэвэрийн зээл нийт зээлийн

¹ МИК-д шилжүүлсэн 2.54 их наяд төгрөгийн зээл банкны салбарын үзүүлэлтээс хасагдаж, бусад санхүүгийн байгууллагын үзүүлэлтэд тусгагдсан. Энэ нь үл хөдлөх салбарын зээлийн бууралтад нөлөөлсөн болно.

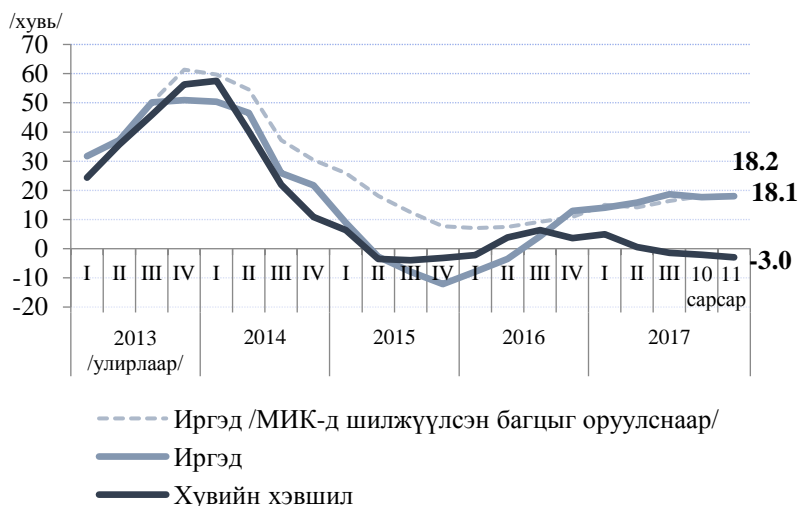
² МИК-д шилжүүлсэн орон сууцны ипотекийн зээлийг хассанаар

Зураг 4. Зээлийн үлдэгдэл /Валютаар/



21.1 хувийг бүрдүүлж байна. Дийлэнх салбаруудад төгрөгөөр олгосон зээл давамгайлж байна. Харин санхүүгийн болон даатгалын үйл ажиллагаа, боловсрол, мэргэжлийн, шинжлэх ухаан болон техникийн үйл ажиллагаа, уул уурхай олборлолтын салбаруудад валютын зээл давамгайлж байна.

Зураг 5. Иргэд, хувийн хэвшлийн зээлийн жилийн өсөлт



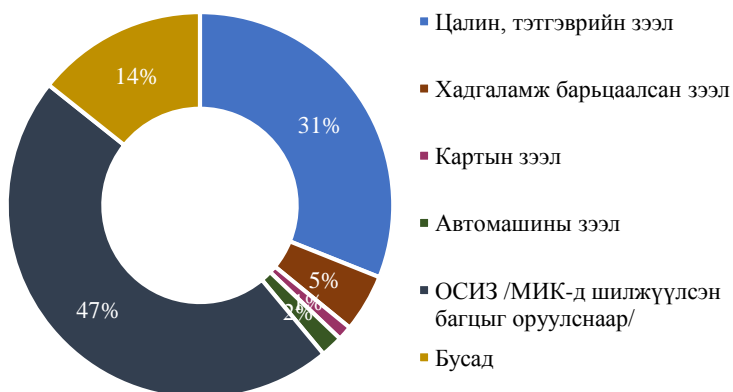
Нийт зээлийн үлдэгдлийн 50.4 хувийг хувийн хэвшилд, 48.9 хувийг иргэдэд олгосон зээл эзэлж байна. Иргэдийн зээлийн үлдэгдэл өмнөх оны мөн үеэс 18.1 хувиар өссөн бол хувийн хэвшлийн зээл 3.0 хувиар буурсан байна.

Зураг 6. Хувийн байгууллагын зээлийн үлдэгдэл / гол салбараар/



Хувийн хэвшлийн зээлийн үлдэгдлийн 20.4 хувь нь бөөний болон жижиглэн худалдаа, машин, мотоциклийн засвар үйлчилгээ салбарт, 18.6 хувь нь боловсруулах үйлдвэрт, 17.3 хувь нь барилгын салбарт, 13.9 хувь нь уул уурхай, олборлолтын салбарт ногдож байна.

Зураг 7. Иргэдийн зээлийн үлдэгдэл / гол салбараар/

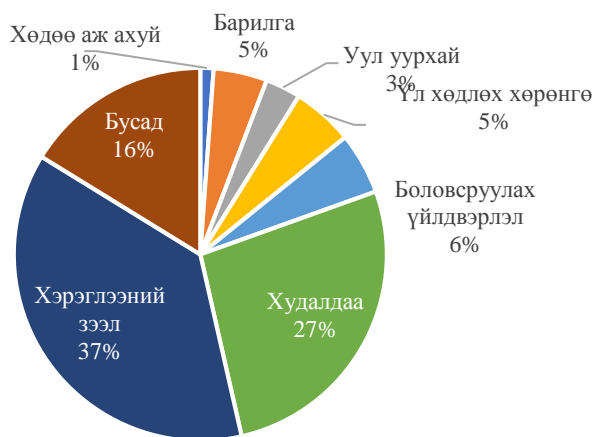


Иргэдийн зээлийн үлдэгдлийн 46.7 хувийг орон сууцны ипотекийн зээл /МИК-д шилжүүлсэн багцыг оруулснаар/ бүрдүүлж байна. Цалин, тэтгэврийн зээл 31.1 хувийг, хадгаламж барьцаалсан зээл 4.8 хувийг, автомашины зээл 1.9 хувийг тус тус эзэлжээ.

Олгосон зээл

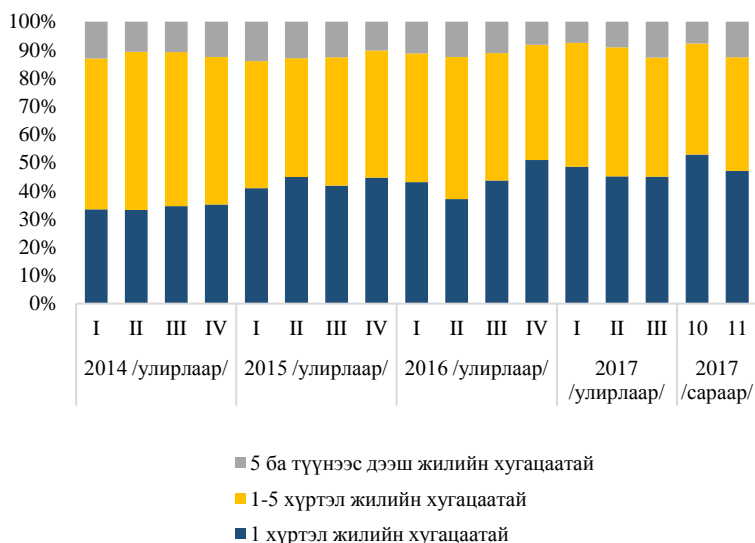
Тухайн сард олгосон зээлийн 37.3 хувь нь цалин, тэтгэвэр, карт болон хадгаламж барьцаалан олгосон зээл байгаа бол 26.9 хувь нь худалдаа, машин, мотоциклийн засвар үйлчилгээний,

Зураг 8. Олгосон зээл /гол салбараар/



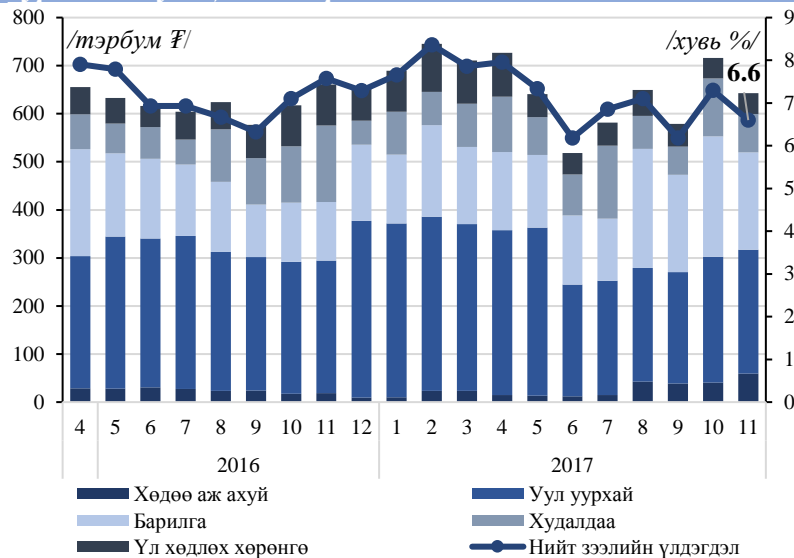
5.3 хувь нь үл хөдлөх хөрөнгийн үйл ажиллагааны, 4.7 хувь нь барилгын, 3.1 хувь нь уул уурхай, 1.1 хувь нь хөдөө аж ахуйн салбарт тус тус олгожээ.

Зураг 9. Олгосон зээл /хугацааны ангиллаар/



Тайлант сард нийт олгосон зээлийн 47.1 хувь нь 1 жил хүртэл хугацаатай, 40.3 хувь нь 1-5 жил хүртэл, 12.6 хувь нь 5 ба түүнээс дээш жилийн хугацаатай олгогджээ.

Зураг 10. Хугацаа хэтэрсэн зээл



Худалдаа, барилгын салбарт олгосон хугацаа хэтэрсэн зээлийн ангилал сайжирсан болон зарим салбарын уг ангилал дахь зээл төлөгдсөнөөс банкны салбарын хугацаа хэтэрсэн зээл өмнөх сараас 75.4 тэрбум төгрөг буюу 7.8 хувиар буурав.

Зураг 11. Чанаргүй зээлийн хэмжээ ба өөрчлөлт



Чанаргүй зээлд ангилагдсан зээлээс 22.3 тэрбум төгрөгийн зээл төлөгдсөнөөр үлдэгдэл өмнөх сараас 1.5 хувиар буурчээ. Харин татан буугдсан банкуудыг³ хасч тооцвол чанаргүй зээл өмнөх сараас 1.8 хувиар буурсан байна.

Зураг 12. Эрдэлийн сан болон чанаргүй зээлийн харьцаа

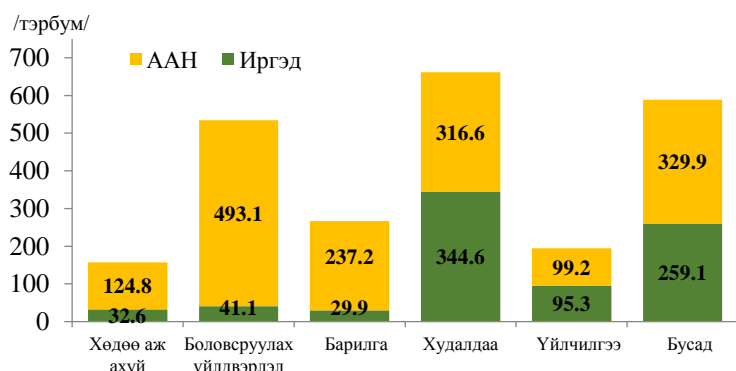
Усан хангамж	99.7
Уул уурхай, олборлолт	98.0
Боловсрол	94.8
Цахилгаан, хий	90.0
Захиргаа	86.6
Төрийн удирдлага	83.0
Боловруулах үйлдвэрлэл	81.9
Байр, сууц	80.7
ЗЭЭЛИЙН БҮГД ДҮН	80.0
Санхүү, даатгал	79.2
Бусад	76.8
Худалдаа	76.2
Мэргэжлийн, шинжлэх...	75.3
Барилга	74.1
Үл хөдлөх хөрөнгө	63.5
Хүний эрүүл мэнд	62.5
Хөдөө аж ахуй	61.9
Тээвэр, агуулах	58.1
Мэдээлэл, холбоо	53.1

Банкууд чанаргүй зээлээс үүдэж гарах алдагдлаас хэр хамгаалагдсан байгаа эсэхийг тодорхойлдог нөөцийн хүрэлцээний харьцаа (provision coverage ratio)-г олгосон салбаруудаар авч үзэхэд харьцангуй хангагдсан байна.

³ Хадгаламж, Зоос банкууд

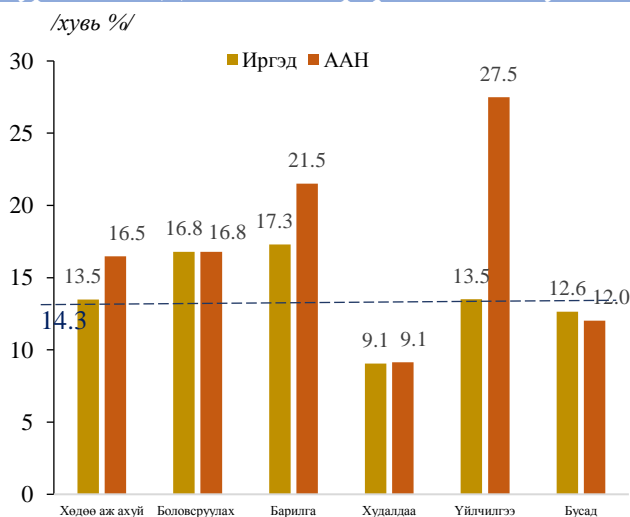
Жижиг дунд үйлвэр эрхлэгчдэд олгосон зээл

Зураг 13. Жижиг дунд үйлдвэрлэлийн зээлийн хэмжээ /салбараар/



ЖДҮ эрхлэх зориулалтаар аж ахуйн нэгж болон иргэдэд олгосон нийт зээлийн үлдэгдэл 2.4 их наяд төгрөгт хүрчээ. Үүнээс 27.5 хувь буюу 661.3 тэрбум төгрөгийг бөөний болон жижиглэн худалдаа, машин, мотоциклийн засвар үйлчилгээний, 22.2 хувь буюу 534.2 тэрбум төгрөгийг боловсруулах үйлдвэрлэлийн салбарт олгожээ.

Зураг 14. ЖДҮ-ийн чанаргүй зээлийн хувь



ЖДҮ-ийн зориулалтаар олгосон нийт зээлийн 14.3 хувь нь чанаргүй зээлд ангилагдсан байна. Салбараар нь авч үзвэл ЖДҮ-ийн зориулалтаар аж ахуйн нэгжид олгосон зээлийн хувьд үйлчилгээний салбарын чанаргүй зээл 27.5 хувь, барилгын салбарынх 21.5 хувь, иргэдэд олгосон барилгын салбарын чанаргүй зээл 17.3 хувь, боловсруулах үйлдвэрлэлийн салбар 16.8 хувь, үйлчилгээний болон хөдөө аж ахуйн салбарууд 13.5 хувьтай байна.

Зураг 15. ЖДҮ-ийн зээлийн хүү, хугацаа

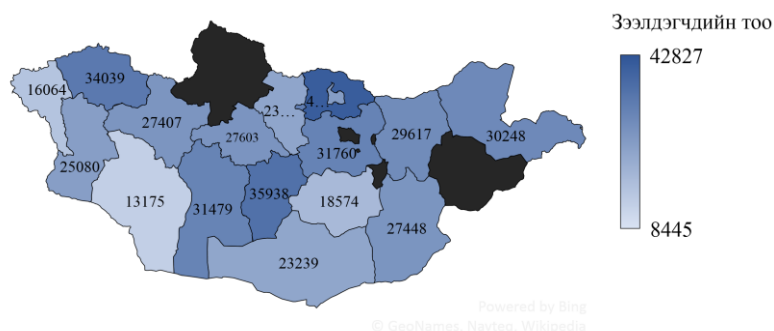


ЖДҮ эрхлэгчдэд олгож буй зээлийн жигнэсэн дундаж хүү болон хугацааг харьцуулахад иргэдэд олгосон зээл 20.9 хувиас 24.0 хувийн хүүтэй, хугацааны хувьд 14.6 сараас 2.8 жилийн хооронд байгаа бол аж ахуйн нэгжид олгосон зээл 12.7 хувиас 20.4 хувийн хүүтэй, хугацааны хувьд 1.9 жилээс 5.5 жил хүртэл хугацаатай олгогдсон байна.

Орон нутгаарх зээлийн үзүүлэлт

- Орон нутгаарх зээлийн үлдэгдэл 2017 оны 11 дүгээр сарын байдлаар 3.2 их наяд төгрөгт байгаагийн 99.9 хувь нь төгрөгийн зээл байна.
- Тайлант сард шинээр 255.1 тэрбум төгрөгийн зээл олгогдсоны 99.9 хувийг төгрөгийн зээл байна. Харин 243.1 тэрбум төгрөгийн зээл төлөгдөв.
- Нийт орон нутгаарх зээлийн үлдэгдлийн 1.5 хувь нь хугацаа хэтэрсэн, 2.5 хувь нь чанаргүй зээлд ангилагджээ.
- Орон нутгаарх нийт хэвийн зээлийн үлдэгдлийн 25.9 хувийг 1 хүртэл жилийн хугацаатай, 52.7 хувийг 1-5 хүртэл жилийн хугацаатай, 18.4 хувийг 5 ба түүнээс дээш жилийн хугацаатай зээл бүрдүүлж байна.

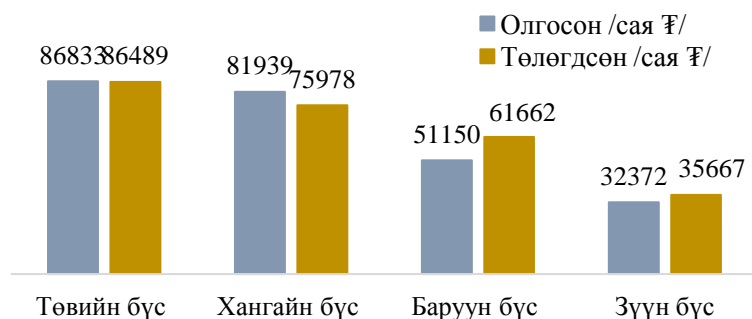
Зураг 16. Орон нутгаарх зээлдэгчдийн тоо



Нийт зээлдэгчдийг орон нутгаар нь ангилан авч үзвэл Хөвсгөл аймаг хамгийн их буюу 42827 зээлдэгчидтэй байгаа бол Говь-Сүмбэр аймаг хамгийн бага буюу 8445 зээлдэгчидтэй байна.

Тайлант сард орон нутаг дахь банкуудаас 243.1 тэрбум төгрөгийн зээл олгосноос 34.5 хувийг төвийн бүсийн⁴, 32.5 хувийг хангайн бүс⁵, 20.3 хувийг баруун бүс⁶, 12.8 хувийг зүүн бүс⁷-ийн аймгуудад тус тус ногдож байна.

Зураг 17. Олгосон, төлөгдсөн зээл / орон нутгаар/



Харин 243.2 тэрбум төгрөгийн зээл төлөгдсөн байна. Үүнээс төвийн бүсийн аймгуудад 33.1 хувь, хангайн бүсэд 29.7 хувь, баруун бүсэд 23.6 хувь, зүүн бүсэд 13.6 хувь тус тус төлөгджээ.

⁴ Говь-Сүмбэр, Дархан-Уул, Дорноговь, Дундговь, Өмнөговь, Сэлэнгэ, Төв аймгууд

⁵ Архангай, Баянхонгор, Булган, Орхон, Өвөрхангай, Хөвсгөл аймгууд

⁶ Баян-Өлгий, Говь-Алтай, Завхан, Увс, Ховд аймгууд

⁷ Дорнод, Сүхбаатар, Хэнтий аймгууд

Зураг 18. Зээлийн үлдэгдэл / салбаруудаар/



Зээлийн үлдэгдлийг гол салбараар нь ангилан авч үзвэл 54.9 хувийг цалин, тэтгэврийн зээл, 13.4 хувийг үл хөдлөх хөрөнгийн үйл ажиллагааны, 5.4 хувийг худалдааны салбарт олгосон зээл эзэлж байна.

	Зээлийн бүгд дун /сая төгрөгөөр/	Нийт зээлд эзлэх чанаргүй зээл	Үүнээс: гол салбаруудаар											
			Хөдөө аж ахуй	Чанаргүй зээл	Уул уурхай	Чанаргүй зээл	Боловсруулах үйлдвэрлэл	Чанаргүй зээл	Барилга	Чанаргүй зээл	Худалдаа	Чанаргүй зээл	Ул хөдлөх хөрөнгө	Чанаргүй зээл
2007Q01	1403761.7	61315.2	123648.2	5737.7	116167.1	2203.0	177812.2	19528.1	141449.7	6803.8	422511.4	15672.9	29883.8	925.1
2007Q02	1599162.3	61760.8	126456.5	4342.6	144765.4	1904.3	210484.8	17684.2	225548.0	8773.4	462616.1	16941.8	36224.8	1864.7
2007Q03	1861356.4	68926.1	153065.0	4754.0	188040.3	3868.9	241535.7	16204.2	276766.4	6511.7	498606.3	24701.6	41235.4	1857.4
2007Q04	2055278.2	68022.0	156128.4	4312.7	129973.1	4638.5	267257.3	15792.1	321597.6	5310.8	600497.5	23538.5	50648.5	2273.8
2008Q01	2335622.1	65952.4	177389.5	4411.3	163145.1	4276.1	338176.4	16585.0	294144.3	2919.9	631762.6	25123.0	80606.0	1907.2
2008Q02	2558879.1	69942.6	155994.0	5217.8	157076.6	4369.7	371264.8	18654.9	349029.1	2139.7	689704.7	23196.7	106810.8	1585.3
2008Q03	2714568.5	74929.6	91505.2	4372.3	160654.5	4507.2	367152.8	19503.6	400857.9	1808.0	627215.6	20617.7	111116.8	1733.3
2008Q04	2635127.8	187520.9	67682.9	7519.7	169771.7	27601.2	381790.4	21567.0	383234.9	40288.1	598598.2	34467.8	142132.3	8398.8
2009Q01	2670871.9	264914.3	166994.4	14862.4	191163.9	27378.0	431819.1	49464.1	419638.7	58322.2	596241.6	53555.9	166323.2	11691.5
2009Q02	2557725.5	298386.8	145203.0	15028.3	205974.2	40996.2	419613.0	52430.6	390374.7	67507.5	519733.3	56602.2	186088.4	12054.3
2009Q03	2630564.1	397696.2	174492.7	22029.6	287048.1	64341.8	402510.0	76995.3	392387.9	80669.6	495336.1	68184.5	195140.7	14840.6
2009Q04	2655000.3	462001.5	154958.7	38158.1	349882.6	62980.2	412302.2	81790.1	382979.2	115487.1	477983.9	76047.8	187228.3	21120.3
2010Q01	2734817.0	398155.4	156813.8	37187.7	398155.4	37187.7	426403.2	75293.2	452981.9	85909.8	489751.8	71299.1	186012.6	20781.4
2010Q02	2849058.5	379519.8	141256.4	36194.4	380463.5	50077.5	468825.1	77174.4	440098.0	80680.5	527229.2	64572.7	210893.5	21232.2
2010Q03	3050299.9	407802.2	158240.7	38995.6	379187.2	58039.4	458616.2	84039.4	348856.9	87060.1	557887.1	65798.6	418438.5	21760.9
2010Q04	3228171.1	370508.6	141803.9	33996.0	387141.0	58555.3	456165.0	91259.6	349355.1	60304.8	598992.4	56730.9	437719.2	20965.8
2011Q01	3696259.7	368548.9	144417.9	32862.1	459557.6	68284.1	502104.3	80611.1	382606.5	58245.2	638055.9	53099.0	477756.2	21800.1
2011Q02	4517280.9	387183.0	144075.6	33189.1	547599.2	93199.1	515871.4	76970.8	499258.4	63402.4	849872.5	58866.3	590612.7	20501.0
2011Q03	5018953.0	354180.1	171472.2	31902.3	586092.0	92958.4	516979.8	54283.5	633568.6	54666.5	858640.9	52941.4	661766.7	17729.7
2011Q04	5597743.6	327077.5	169980.1	30325.4	670715.1	96739.0	630398.0	41150.0	661304.7	44607.7	952390.9	43132.8	787402.2	20299.4
2012Q01	5741473.5	317423.8	159539.6	10373.7	705516.7	120660.7	637049.4	39226.4	669658.6	43922.7	972102.0	42019.7	831373.5	19507.3
2012Q02	6266014.6	305449.8	171031.5	8467.8	806707.2	107264.5	675613.0	40754.1	738440.7	37696.7	1054395.8	39890.4	870571.2	18014.8
2012Q03	6819411.1	303699.8	182180.2	8551.4	867137.6	106680.2	752912.3	42856.3	831588.3	37673.3	1103996.5	39494.9	913514.8	18457.2
2012Q04	6941135.2	293295.8	186272.8	9022.2	798461.5	90222.7	797602.4	22464.5	899893.0	53032.4	1141812.2	47863.7	970473.6	15424.5
2013Q01	7336370.4	307285.5	184985.6	10780.8	839738.2	103355.1	823202.2	27660.9	710951.1	42924.9	1228891.8	48584.0	1163173.9	22928.3
2013Q2	8553473.9	314803.1	214239.8	10837.8	925445.7	106965.3	919901.5	32157.8	1195358.5	37837.7	1513032.5	52071.8	1162829.5	17984.2
2013Q3	10098616.8	535597.2	223520.1	10540.0	1114092.4	211497.3	1026690.5	134312.7	1390459.2	45786.3	1590777.4	50950.7	1778791.0	16749.7
2013Q4	10715632.7	564260.4	226988.6	10504.5	1328438.3	239753.9	1085050.0	139780.9	1457204.9	43097.1	1746285.8	54214.1	1764737.5	16950.0
2014Q1	11332387.3	592915.4	235119.6	10694.1	1370698.9	248535.5	995845.3	59243.7	1550035.9	44472.4	1889050.6	148956.6	2005637.7	17317.2
2014Q2	12241976.4	565318.2	265868.6	10922.0	1408959.7	227303.0	1046778.4	53088.9	1713837.9	54101.9	1953185.5	139604.8	2307694.2	8543.7
2014Q3	12551158.7	588623.7	288170.2	12881.0	1251238.7	215585.5	1255441.6	70626.4	1666361.4	63597.6	1891293.9	141191.2	2296370.0	15359.1
2014Q4	12440925.9	623937.9	316834.4	12816.3	1129537.7	198598.9	1317763.2	52843.2	1647369.7	63866.7	1803763.7	172866.8	2218508.3	19496.7
2015Q1	12210963.7	701393.4	332979.2	15692.8	1123063.9	254557.9	1361867.7	72577.9	1550180.0	70004.3	1740357.8	155952.2	1918826.9	24213.5
2015Q2	11881968.1	771939.9	337772.6	20490.9	1077217.9	260180.4	1333944.3	88922.1	1487985.2	77221.9	1675968.5	172274.0	1830142.5	25149.7
2015Q3	11873147.6	834587.0	355258.3	16440.7	1113382.1	261578.8	1289457.4	96181.7	1593023.7	86639.4	1625007.4	200165.6	1682131.9	37381.3
2015Q4	11633573.7	822397.9	241298.9	12750.7	1163609.9	284245.4	1285940.8	99537.9	1526770.2	69677.7	1678457.7	201147.6	1525305.9	33398.3
2016Q1	11764549.6	963631.6	237210.6	21753.9	1184322.4	294547.0	1285011.8	136562.7	1525136.3	80233.4	1644221.5	206512.8	1497951.0	47333.4
2016Q2	11949791.1	1032111.4	280055.5	21613.8	887389.7	345262.5	1308065.2	132804.0	1391474.6	78000.7	1779334.3	207064.6	1643200.9	58515.7
2016Q3	12409420.7	1115274.4	308523.2	23754.2	970279.9	358923.1	1285001.7	142852.4	1382596.6	88499.0	1643303.8	229206.6	1826568.0	51382.7
2016Q4	12337508.6	1047453.7	282881.3	19218.8	761703.7	227014.0	1294342.7	147753.1	1333773.2	80485.0	1741980.0	306933.1	1968573.2	55022.5
2017Q1	12593146.5	1030854.9	282636.8	17529.0	760837.0	227139.0	1333989.9	165950.4	1202833.4	72866.9	1819285.4	264662.7	1973616.1	71300.9
2017Q2	12805898.1	1127800.6	294147.3	26884.3	892332.9	229043.5	1427626.1	242442.4	1154934.0	104481.7	1781618.4	185072.8	1856072.3	113413.1
2017Q3	13316647.3	1164679.7	344136.6	29795.3	933353.0	231039.5	1342582.8	249092.8	1206759.4	134167.6	1724901.0	157491.9	1960796.9	119486.5
2017M10	13281674.5	1168965.7	339849.9	34499.1	1009551.4	232517.1	1324308.2	243745.0	1217025.5	131222.8	1706675.8	158433.0	1825741.1	120126.1
2017M11	13389664.8	1151497.4	332697.8	34019.2	983319.7	231533.8	1302286.3	242851.3	1226173.8	129230.6	1749191.0	155342.5	1860787.0	114274.8

Эх сурвалж: Монголбанк