



МОНГОЛБАНК
МОНГОЛ УЛСЫН ТӨВ БАНК

МӨНГӨ, САНХҮҮГИЙН СТАТИСТИК

Танилцуулга
2018 оны 1 дүгээр сар

Улаанбаатар
2018



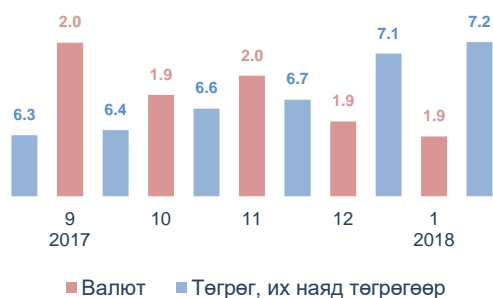
МӨНГӨНИЙ НИЙЛҮҮЛЭЛТ

M2 мөнгөний жилийн өсөлт 31.6 хувьд хүрч өмнөх сарынхаас 1.2 нэгж хувиар өссөн байна. Нийт мөнгөний нийлүүлэлтийн дийлэнх хувийг эзэлж буй төгрөгийн хадгаламж жилийн өсөлтийн 77 хувийг бүрдүүлжээ.



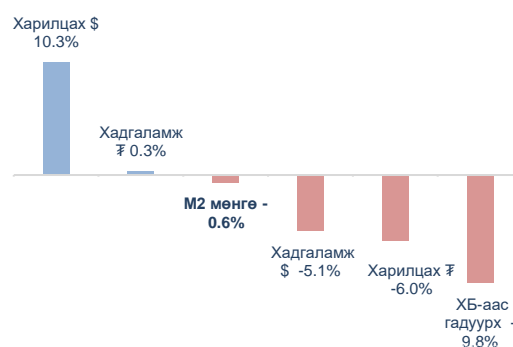
Ам.долларын эсрэг төгрөгийн ханшийн чангаралт 4 дэх сардаа дараалан үргэлжилж, мөн цаашид ч чангарах хүлээлт бүрэлдэж байгаа нь валютын хадгаламжаас төгрөгийн хадгаламж руу шилжсэн хөдөлгөөнөөс харагдаж байна.

Иргэдийн валютын хадгаламж ₮-ийн хадгаламж руу шилжих шилжилт үргэлжилж байна



Өмнөх сартай харьцуулахад валютын харилцахаас бусад бүрэлдэхүүн хэсгүүд бууралттай байна. Валютын харилцахын 70 хувийг хувийн байгууллагын харилцах бүрдүүлж байна.

Нийт мөнгөний нийлүүлэлт өмнөх сараас 103 тэрбум ₮ (0.6%) өөр буурав



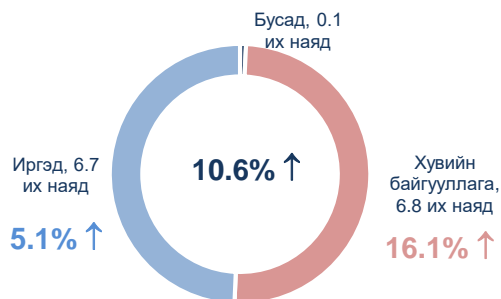
M2 мөнгөний нийлүүлэлтийг байршуулалт талаас нь авч үзвэл Төв банк болон хадгаламжийн байгууллагуудын дотоод цэвэр активын дүн 17.3 их наяд төгрөг, гадаад цэвэр актив -1.5 их наяд төгрөг байна. Нийт дотоод цэвэр активын 13.6 их наяд төгрөг нь дотоод эдийн засагт зээл хэлбэрээр байршиж байна.

Тайлант сард нөөц мөнгө 17.1 хувиар буурч 3.3 их наяд төгрөгт хүрчээ. Үүний 75.5 хувийг банкуудын харилцах, 16.9 хувийг хадгаламжийн байгууллагаас гадуурх мөнгө, 7.6 хувийг банкуудын касс дахь мөнгө бүрдүүлж байна.

ЗЭЭЛ

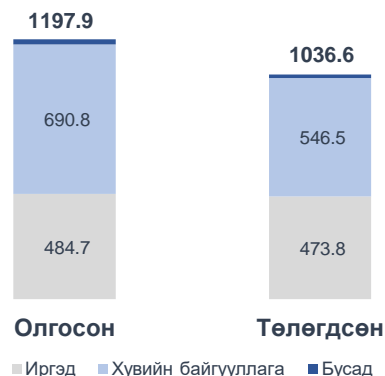
Нийт зээлийн үлдэгдэл жилийн 10.6 хувиар, иргэдэд олгосон зээлийн үлдэгдэл 5.1 хувиар, хувийн хэвшлийнх 16.1 хувиар өссөн байна.

Нийт зээлийн үлдэгдэл 13.6 их наяд ₮-т хүрч, жилийн 10.6% өсөлттэй байна



Тайлант сард шинээр олгосон зээл өмнөх сараас 450 тэрбум төгрөгөөр, төлөгдсөн зээл 470 тэрбум төгрөгөөр тус тус буурчээ.

Тайлант сард 1197.9 тэрбум ₮-ийн зээлийг олгож, 1036.6 тэрбум ₮ эргэн төлөгдлөө



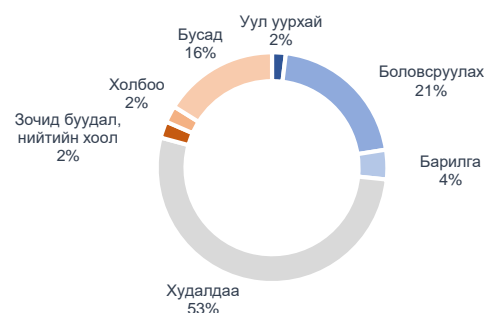
Банкуудаас хувийн секторт тухайн сард олгосон зээлийн хэмжээ өмнөх жилээс 1.7 дахин өсч эдийн засгийн үйл ажиллагаа идэвхжиж байна.

Тайлант сард худалдааны салбарт 254.8 тэрбум, боловсруулах үйлдвэрлэлийн салбарт 99.7 тэрбум төгрөгийн зээлийг олгожээ.

Бизнесийн зээлийн олголт нэмэгдэж, хэрэглээнийх буурч байна



Хувийн хэвшилд олгож буй зээлийн дийлэнх нь худалдааны салбарынх



Хугацаа хэтэрсэн зээлийн 85.2 хувийг, харин чанаргүй зээлийн 80.8 хувийг хувийн хэвшилд олгосон зээл эзэлж байна.

**Чанаргүй зээл 8.8%,
Хугацаа хэтэрсэн 6.9%**



ЖДҮ эрхлэх зориулалтаар аж ахуйн нэгж болон иргэдэд олгосон нийт зээлийн үлдэгдэл 2.5 их наяд төгрөгт хүрснээс 27.4 хувийг худалдаа, машин, мотоциклийн засвар үйлчилгээний, 22.2 хувийг боловсруулах үйлдвэрлэлийн салбарт олгосон байна. ЖДҮ-ийн зориулалтаар олгосон нийт зээлийн 15.1 хувь нь чанаргүй зээлд ангилагджээ.

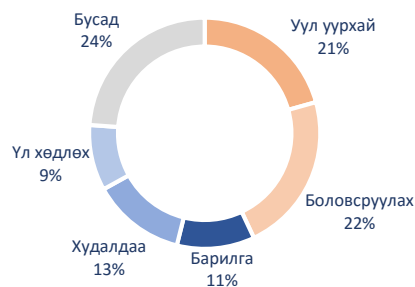
ИПОТЕКИЙН ЗЭЭЛ

Тайлант сард 34.9 тэрбум төгрөгийн ипотекийн зээл шинээр олгож, 41.0 тэрбум төгрөгийн зээл төлөгдсөнөөр зээлийн үлдэгдэл 4.2 их наяд төгрөгт хүрчээ. Шинээр олгосон зээлийн 48.8 нь хувь хөтөлбөрийн, 51.2 хувь нь банкуудын өөрийн эх үүсвэрийн зээл байв.

Ипотекийн зээлийн үлдэгдэл өмнөх сараас 0.2 хувиар буурчээ



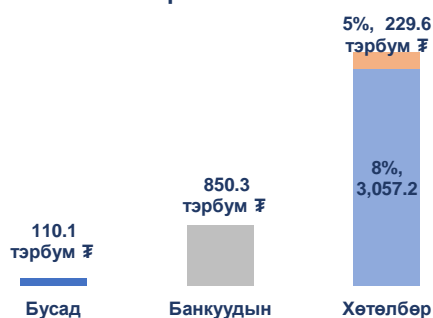
Чанаргүй зээлд уул уурхай, боловсруулах үйлдвэрлэл хамгийн их хувийг эзэлж байна



Иргэдийн зээлийн үлдэгдлийн 45.4 хувийг орон сууцны ипотекийн зээл (МИК-д шилжүүлсэн багцыг оруулснаар) бүрдүүлж байна. Цалин, тэтгэврийн зээл 31.6 хувийг, хадгаламж барьцаалсан зээл 4.8 хувийг, автомашины зээл 2.0 хувийг тус тус эзэлжээ.

Ипотекийн зээлийн үлдэгдлийн 77.4 хувь нь хөтөлбөрийн зээл (орон нутгийн зээлийн хувьд 79.0), 20.0 хувь нь банкуудын өөрийн эх үүсвэрээр (орон нутагт 20.0), 2.6 хувь нь бусад эх үүсвэрээр (орон нутагт 0.9) олгосон зээл байна.

Нийт ипотекийн зээлийн 77% нь хөтөлбөрийн зээл байна



Тайлант сарын хувьд 497 зээлдэгч шинээр ипотекийн зээлд хамрагдаж нийт зээлдэгчдийн тоо 93.2 мянгад хүрчээ. Үүний 73.0 хувь нь Улаанбаатар хотод, 27.0 хувь нь орон нутагт ногдож байна.

Хугацаа хэтэрсэн зээл өсч, чанаргүй зээл хэвэндээ байна



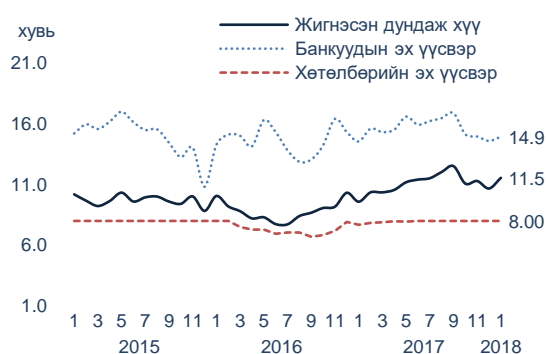
Чанаргүй ангилалд шилжсэн ипотекийн зээлийн 31.7 хувийг хөтөлбөрийн зээл, 65.9 хувийг банкуудын өөрийн эх үүсвэрээр олгосон зээл, 2.4 хувийг бусад эх үүсвэрийн зээл эзэлж байна.

Ипотекийн зээлийн үлдэгдлийн 82.0 хувь буюу 3483.0 тэрбум төгрөгөөр Улаанбаатар хотод, 18.0 хувь буюу 764.2 тэрбум төгрөгөөр орон нутагт байршилтай орон сууц худалдан авчээ.

Нийт зээлдэгчдийн (93191) 20604 нь худалдааны салбарт, 18139 нь төрийн удирдлага, батлан хамгаалах, 6300 иргэн санхүү даатгал, 5201 иргэн уул уурхай, 4205 иргэн боловсрол, 4106 иргэн тээвэр агуулахын салбарт хөдөлмөр эрхэлж байна.

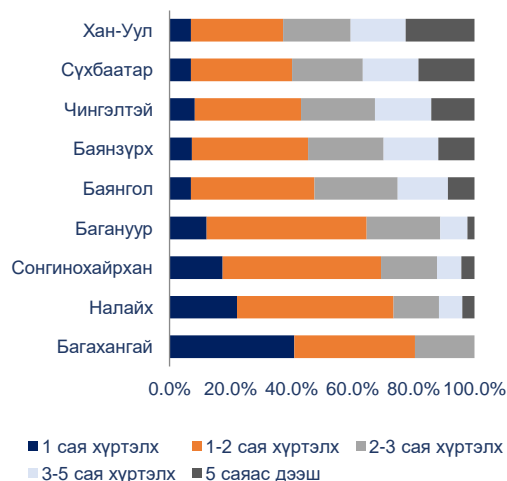
Орон нутагт олгосон ипотекийн зээлийн үлдэгдэл 764.2 тэрбум төгрөг байгаа нь нийт ипотекийн зээлийн 18.0 хувийг бүрдүүлж байна. Орон нутаг дахь банкуудын нийт ипотекийн зээлийн үлдэгдлийн¹ 98.0 хувь нь хэвийн зээл, харин хугацаа хэтэрсэн болон чанаргүй зээлийн эзлэх хувь тус бүр 1.0 хувь байна.

Ипотекийн зээлийн хүү өмнөх сараас 0.9 нэгж хувиар өслөө



Нийт зээлдэгчдийн 64.1 хувь нь 2 сая хүртэлх төгрөгийн өрхийн орлоготой бөгөөд 73.0 хувь нь Улаанбаатар хотод байршилтай орон сууц худалдан авчээ.

Багахангай дүүрэг дэх зээлдэгчдийн өрхийн орлого хамгийн бага байна



¹ Үүнд МИК-д шилжүүлсэн зээлийг оруулж тооцоогүй болно.

ХАНШ

Тайлант сарын эцэст Монголбанкнаас зарласан төгрөгийн ханш голлох валютуудын эсрэг суларч зөвхөн ам.долларын эсрэг чангарлаа. Төгрөгийн ам.доллартай харьцах дундаж ханш өмнөх сарынхаас 0.3 хувиар чангарч 2425.8 төгрөг байв. Тухайн сарын хамгийн өндөр ханш 2433.7 төгрөг байсан бол хамгийн бага нь 2417.7 төгрөг байв. Сарын эцсийн ханш өмнөх сарынхаас 0.4 хувиар чангарсан байна.



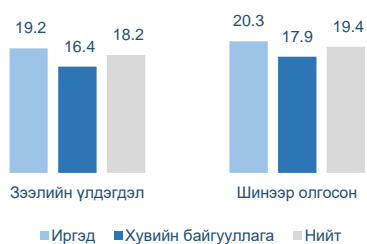
БНХАУ-ын юаньтай харьцах дундаж ханш өмнөх сарынхаас 2.3 хувиар суларч 377.3 төгрөг байв. Тухайн сарын хамгийн бага ханш нь 372.9 төгрөг байв. Харин сарын эцсийн ханш 383.9 төгрөг буюу өмнөх сарынхаас 3.3 хувиар чангарсан нь тайлант сарын хамгийн өндөр ханш байлаа.



ХҮҮ

Тайлант сард шинээр төгрөгөөр олгосон зээлийн хүү өмнөх сараас 0.4 нэгж хувиар өсч 19.4%-д хүрчээ. Үүнээс иргэдэд олгосон зээлийнх 20.3%, хувийн хэвшлийнх 17.9% байна.

Бизнесийн зээлийн хүү хэрэглээний зээлтэй харьцуулахад бага байна



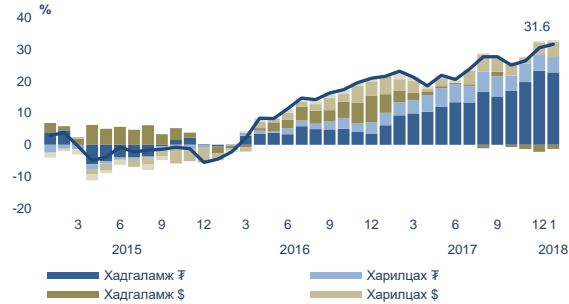
Тайлант сард шинээр олгосон болон үлдэгдлийн хэмжээнд жигнэж тооцсон хадгаламжийн хүү буурч, харгалзан 12.4% болон 12.6% байна.

Хадгаламжийн хүү өмнөх сараас 0.3-0.6 нэгж хувиар буурлаа

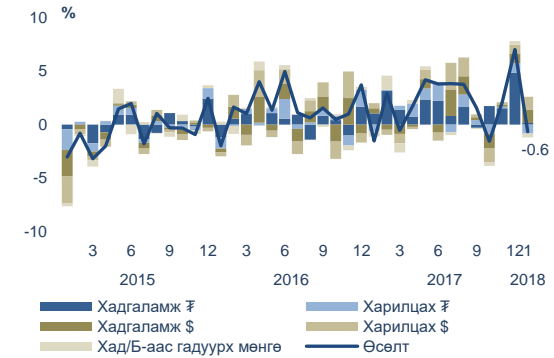


ХАВСРАЛТ 1. МӨНГӨНИЙ НИЙЛҮҮЛЭЛТ

Зураг 1.1. M2 мөнгөний жилийн өсөлтийн бүтэц



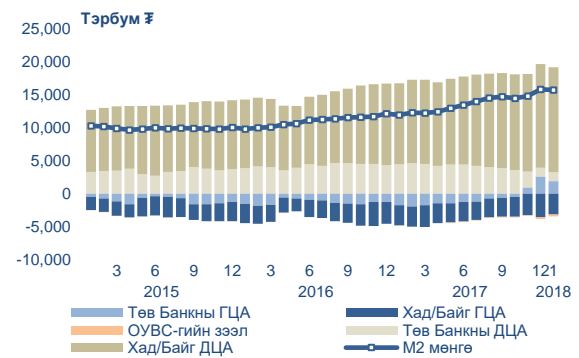
Зураг 1.2. M2 Мөнгөний сарын өсөлтийн бүтэц



Зураг 1.3. Нөөц мөнгө

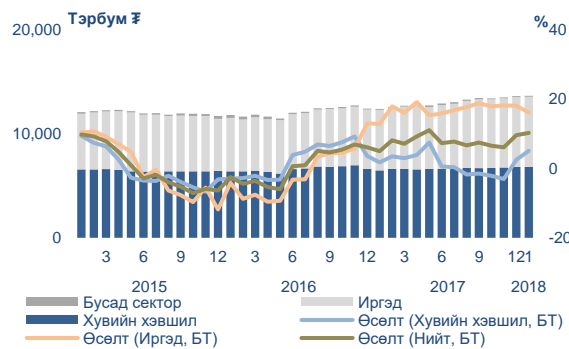


Зураг 1.4. Төв банк, хадгаламжийн байгууллагуудын гадаад, дотоод актив



ХАВСРАЛТ 2. ЗЭЭЛ

Зураг 2.1. Хадгаламжийн байгууллагуудын зээлийн үлдэгдэл, жилийн өсөлт



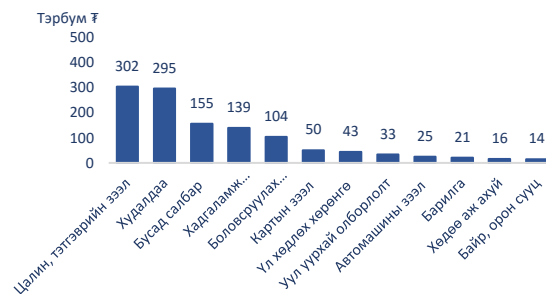
Зураг 2.2. Зээлийн жилийн өсөлтийн задаргаа /гол салбараар/



Зураг 2.3. Тайланд сард шинээр олгосон болон төлөгдсөн зээл



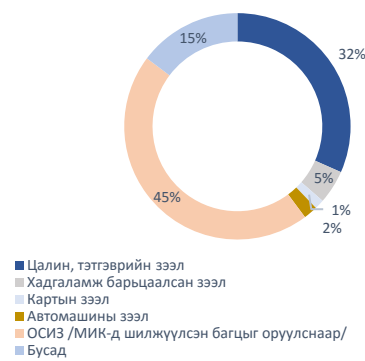
Зураг 2.4. Тайлант сард шинээр олгосон зээл (салбараар)



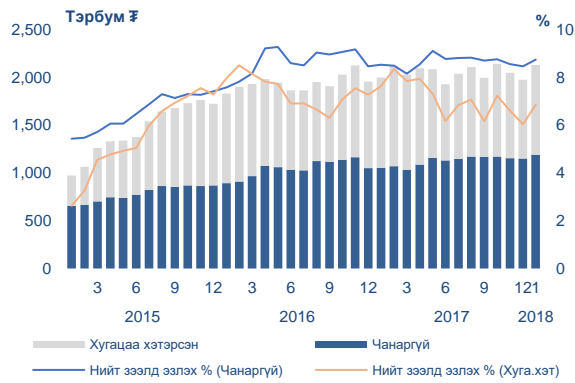
Зураг 2.5. Хувийн байгууллагын зээлийн үлдэгдлийн бүтэц (салбараар)



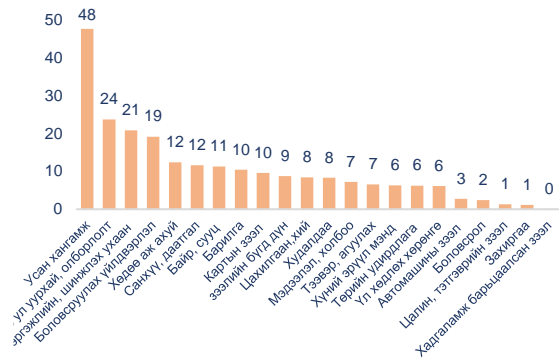
Зураг 2.6. Иргэдийн зээлийн үлдэгдлийн бүтэц (салбараар)



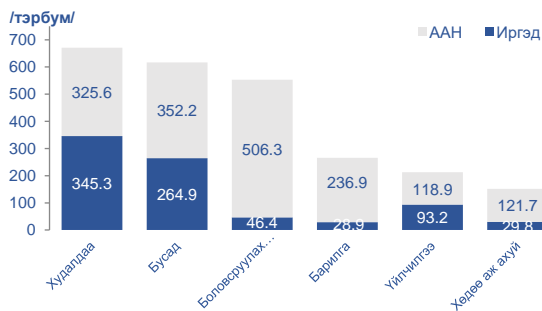
Зураг 2.7. Чанаргүй, хугацаа хэтэрсэн зээлийн үлдэгдэл



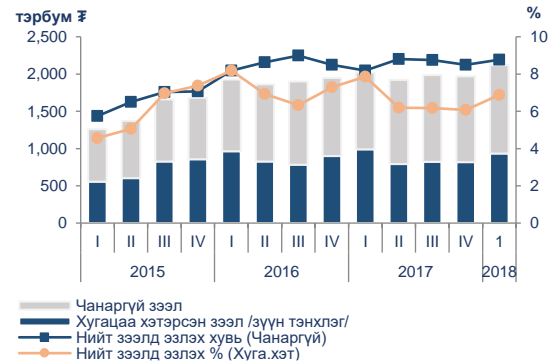
Зураг 2.8. Чанаргүй зээлийн хувь (салбараар)



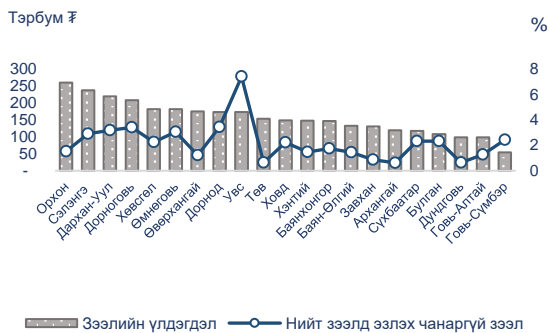
Зураг 2.9. ЖДҮ эрхлэх зориулалтаар олгосон зээлийн үлдэгдэл



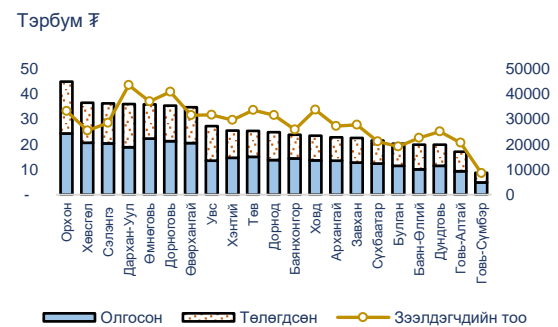
Зураг 2.10. Чанаргүй, хугацаа хэтэрсэн зээлийн үлдэгдэл



Зураг 2.11. Орон нутгийн зээлийн үлдэгдэл болон чанаргүй зээл

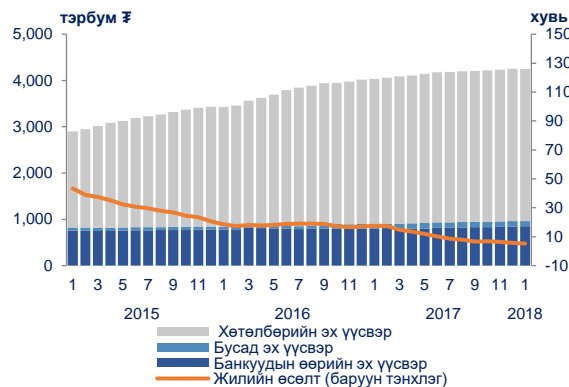


Зураг 2.12. Олгосон, төлөгдсөн зээл, зээлдэгчдийн тоо

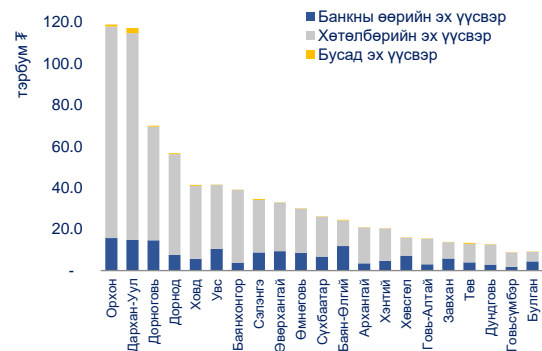


ХАВСРАЛТ 3. ИПОТЕКИЙН ЗЭЭЛ

Зураг 3.1. Ипотекийн зээлийн үлдэгдэл (санхүүжилтийн эх үүсвэрээр)



Зураг 3.2. Ипотекийн зээлийн үлдэгдэл, аймгуудаар



Зураг 3.3. Хугацаа хэтэрсэн болон чанаргүй зээлийн нийт зээлд эзлэх хувь, аймгуудаар



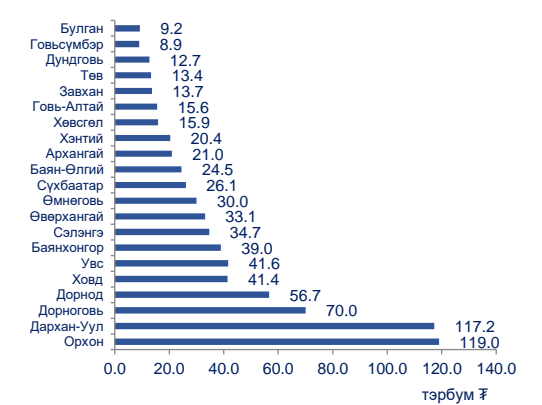
Зураг 3.4. Тайлант сард шинээр олгосон зээл



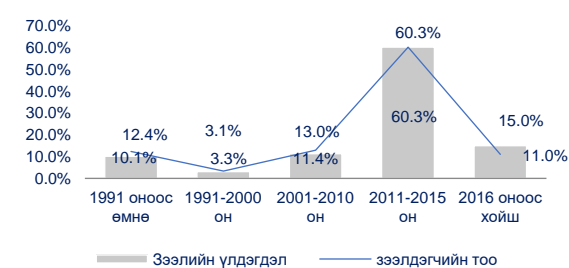
Зураг 3.5. Орон сууцны байршил, Улаанбаатар хот



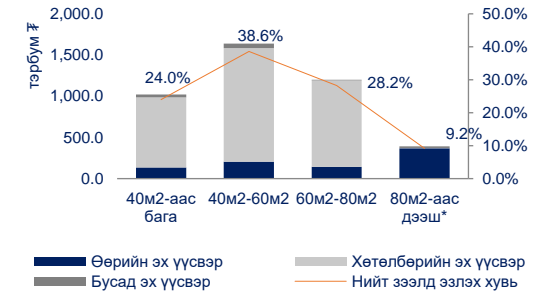
Зураг 3.6. Барьцаа хөрөнгийн байршил, орон нутаг



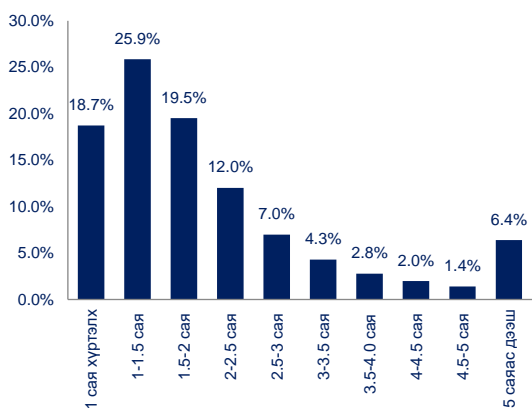
Зураг 3.7. Барьцаа хөрөнгийн ашиглалтанд орсон он



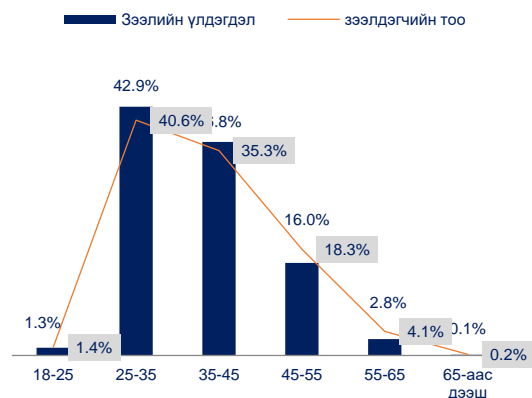
Зураг 3.8. Барьцаа хөрөнгийн талбайн хэмжээ



Зураг 3.9. Зээлдэгчийн орлого



Зураг 3.10. Зээлдэгчийн насны ангиллаарх зээлийн үлдэгдэл



Зураг 3.11. Зээлдэгчийн хөдөлмөр эрхэлж буй байгууллагын үйл ажиллагааны салбар

