



МОНГОЛБАНК
МОНГОЛ УЛСЫН ТӨВ БАНК

МӨНГӨ, САНХҮҮГИЙН СТАТИСТИК

Улаанбаатар
2018



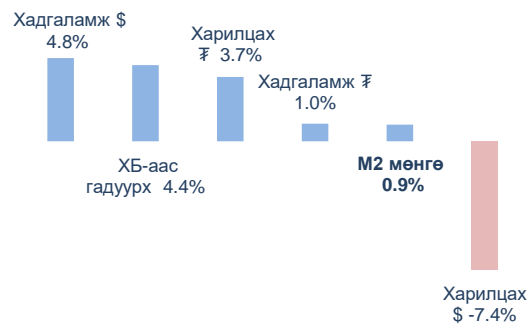
МӨНГӨНИЙ НИЙЛҮҮЛЭЛТ

M2 мөнгөний жилийн өсөлт 29.1 хувьд хүрч өмнөх сарынхаас 1.8 нэгж хувиар буурсан байна. Нийт мөнгөний нийлүүлэлтийн дийлэнх хувийг эзэлж буй төгрөгийн хадгаламж жилийн өсөлтийн 68 хувийг бүрдүүлсэн бол төгрөгийн харилцах 18 хувийг, валютын харилцах 14 хувийг бүрдүүлжээ.

Өмнөх сартай харьцуулахад валютын харилцахаас бусад M2 мөнгөний бүрэлдэхүүн хэсгүүд өсөлттэй байна. Валютын харилцахын 64 хувийг хувийн байгууллагын харилцах бүрдүүлж байна.



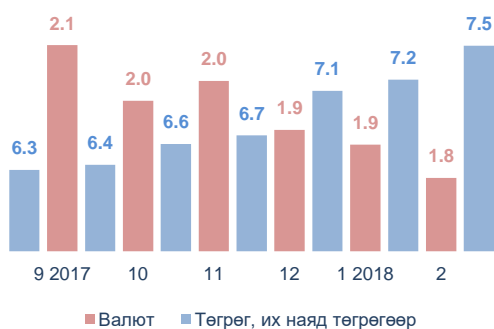
Нийт мөнгөний нийлүүлэлт өмнөх сараас 149 тэрбум ₮ (0.9%)-өөр өсөв



Ам.долларын эсрэг төгрөгийн ханшийн чангаралт сүүлийн 5 сар дараалан үргэлжлэн, иргэдийн валютын хадгаламжаас төгрөгийн хадгаламж руу шилжэх хөдөлгөөнд нөлөөлөв.

M2 мөнгөний нийлүүлэлтийг байршуулалт талаас нь авч үзвэл Төв банк болон хадгаламжийн байгууллагуудын дотоод цэвэр активын дүн 17.4 их наяд төгрөг, гадаад цэвэр актив -1.5 их наяд төгрөг байна. Нийт дотоод активын 13.8 их наяд төгрөг нь эдийн засагт зээл хэлбэрээр байршиж байна.

Иргэдийн валютын хадгаламж ₮-ийн хадгаламж руу шилжих шилжилт үргэлжилж байна

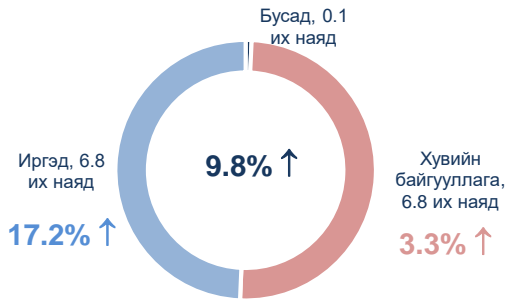


Тайлант сард нөөц мөнгө 8.8 хувиар буурч 3.0 их наяд төгрөгт хүрчээ. Үүний 72 хувийг банкуудын харилцах, 19 хувийг хадгаламжийн байгууллагаас гадуурх мөнгө, 9 хувийг банкуудын касс дахь мөнгө бүрдүүлж байна.

ЗЭЭЛ

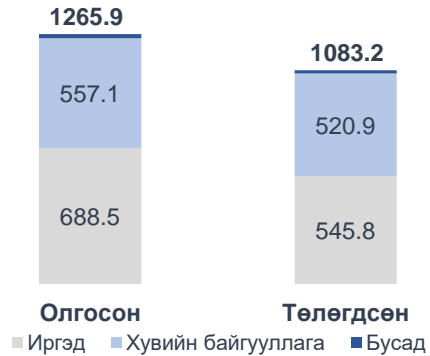
Нийт зээлийн үлдэгдэл жилийн 9.8 хувиар, иргэдэд олгосон зээлийн үлдэгдэл 17.2 хувиар, хувийн хэвшлийнх 3.3 хувиар өссөн байна.

Нийт зээлийн үлдэгдэл 13.7 их наяд ₮-т хүрч, жилийн 9.8% өсөлттэй байна



Тайлант сард шинээр олгосон зээл өмнөх сараас 68 тэрбум төгрөгөөр, төлөгдсөн зээл 47 тэрбум төгрөгөөр тус тус өсчээ.

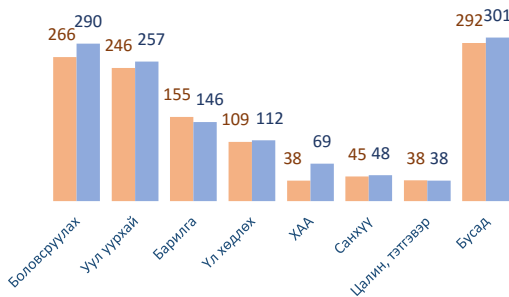
Тайлант сард 1265.9 тэрбум ₮-ийн зээлийг олгож, 1083.2 тэрбум ₮ эргэн төлөгдлөө



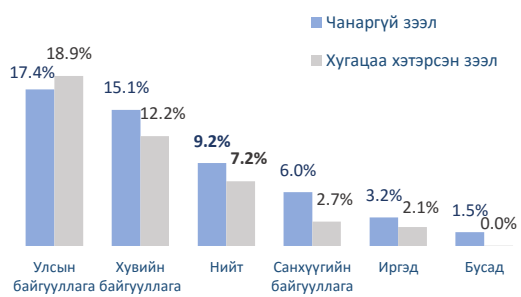
Нийт чанаргүй зээлийн үлдэгдэл 1261.6 тэрбум төгрөгт хүрч өмнөх сартай харьцуулахад 72 тэрбум төгрөгөөр өссөн нь голлон хувийн байгууллагын газар тариалан болон боловсруулах үйлдвэрлэлийн чанаргүй зээл нэмэгдсэнтэй холбоотой байна.

Өмнөх сартай харьцуулахад улсын байгууллагын чанаргүй зээл 37.0 хувиас 17.4 хувь болж буурсан нь зээлийн ангилал сайжирч хугацаа хэтэрсэн зээлд шилжсэнтэй холбоотой байна. Хувийн хэвшлийн зээл нийт хугацаа хэтэрсэн зээлийн 84.6 хувийг, чанаргүй зээлийн 82.1 хувийг тус тус бүрдүүлж байна.

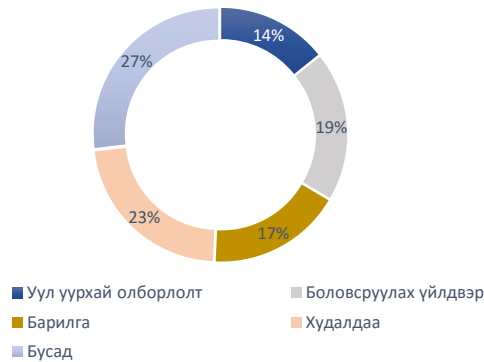
Чанаргүй зээлийн дийлэнхийг уул уурхай, боловсруулах үйлдвэрлэлд ногдож байна



Чанаргүй зээл 9.2%, Хугацаа хэтэрсэн зээл 7.2% байна

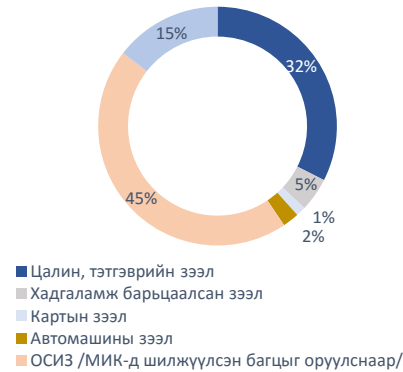


Хувийн хэвшлийн зээлийн дийлэнхийг худалдааны салбар эзэлж байна



ЖДҮ эрхлэх зориулалтаар аж ахуйн нэгж болон иргэдэд олгосон нийт зээлийн үлдэгдэл 2.5 их наяд төгрөгт хүрснээс 27.6 хувийг худалдаа, машин, мотоциклийн засвар үйлчилгээний, 21.4 хувийг боловсруулах үйлдвэрлэлийн салбарт олгосон байна. ЖДҮ-ийн зориулалтаар олгосон нийт зээлийн 15.5 хувь нь чанаргүй зээлд ангилагджээ.

Иргэдийн зээлийн 45.0 хувийг орон сууцны зээл (МИК-д шилжүүлсэн багцыг оруулснаар) бүрдүүлж байна



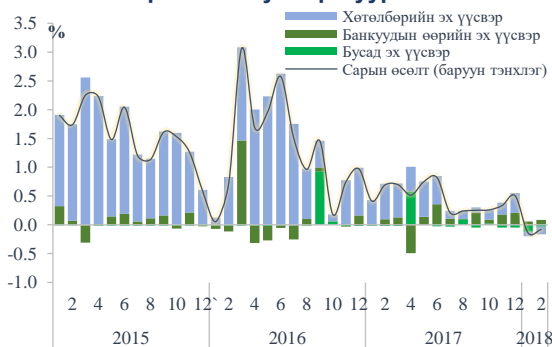
Иргэдийн зээлийн үлдэгдэл өмнөх сараас 141.5 тэрбум төгрөгөөр нэмэгдсэн бөгөөд үүнээс цалин, тэтгэврийн зээл 124.3 тэрбум төгрөгөөр, автомашины зээл 23.8 тэрбум төгрөгөөр өсч бусад хэрэглээний зээлүүд буурсан байна.

ИПОТЕКИЙН ЗЭЭЛ

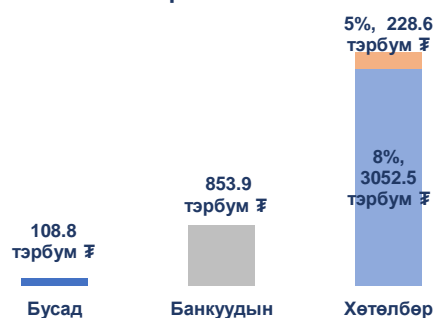
Тайлант сард банкууд 31.7 тэрбум төгрөгийн ипотекийн зээл шинээр олгосноос 40.0 хувь нь хөтөлбөрийн, 60.0 хувь нь банкуудын өөрийн эх үүсвэрээр олгосон зээл байв. Ипотекийн зээлийн үлдэгдэл 4.2 их наяд төгрөгт хүрсэний 18 хувь буюу 762.5 тэрбум төгрөг нь орон нутагт ногдож байна.

Ипотекийн зээлийн үлдэгдлийн 77.3 хувь нь хөтөлбөрийн зээл (орон нутгийн зээлийн хувьд 78.7), 20.1 хувь нь банкуудын өөрийн эх үүсвэрээр (орон нутагт 20.4), 2.6 хувь нь бусад эх үүсвэрээр (орон нутагт 0.9) олгосон зээл байна.

Ипотекийн зээлийн үлдэгдэл өмнөх сараас 0.1 хувиар буурчээ



Нийт ипотекийн зээлийн 77.3% нь хөтөлбөрийн зээл байна



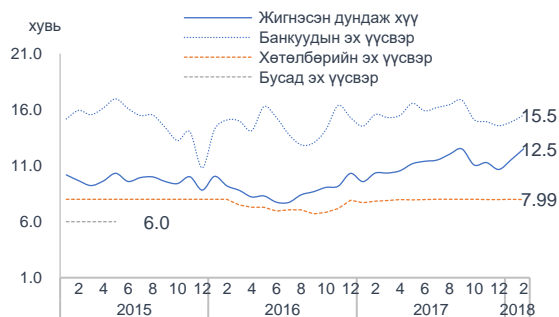
Тайлант сарын хувьд 387 зээлдэгч шинээр ипотекийн зээлд хамрагдаж нийт зээлдэгчдийн тоо 93.0 мянгад хүрчээ. Үүний 73.0 хувь нь Улаанбаатар хотод, 27.0 хувь нь орон нутагт ногдож байна.

Нийт ипотекийн зээлийн үлдэгдлийн 96.0 хувь нь хэвийн, хугацаа хэтэрсэн зээлийн эзлэх хувь 2.3, чанаргүй зээлийн эзлэх хувь 1.8 хувь байна.

Хугацаа хэтэрсэн зээл өсч, чанаргүй зээл хэвэндээ байна



Ипотекийн зээлийн хүү өмнөх сараас 1.0 нэгж хувиар өслөө

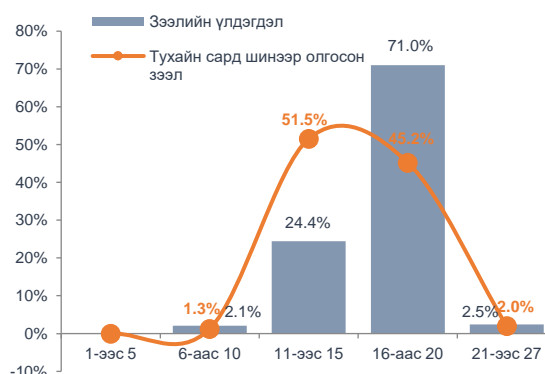


Чанаргүй ангилалд шилжсэн ипотекийн зээлийн 32.5 хувийг хөтөлбөрийн зээл, 65.5 хувийг банкуудын өөрийн эх үүсвэрээр олгосон зээл, 2.0 хувийг бусад эх үүсвэрийн зээл эзэлж байна.

Нийт зээлдэгчдийн 64.0 хувь нь 2 сая хүртэлх төгрөгийн өрхийн орлоготой бөгөөд 73.0 хувь нь Улаанбаатар хотод байршилтай орон сууц худалдан авчээ.

Ипотекийн зээлийн үлдэгдлийн 90.7 хувь буюу 3850.5 тэрбум төгрөг 80м2 хүртэлх талбай бүхий орон сууц худалдан авахад зарцуулагджээ.

Ипотекийн зээлийн үлдэгдлийн 71% нь 16-20 жилийн хугацаатай байна.



Нийт зээлдэгчдийн 77.3 хувь нь 25-45 насны иргэд байгаа бөгөөд эдгээр зээлдэгчид нийт ипотекийн зээлийн үлдэгдлийн 81.0 хувийг эзэмшиж байна.

ТӨГРӨГИЙН ГАДААД ВАЛЮТТАЙ ХАРЬЦАХ ХАНШ

Тайлант сарын эцэст Монголбанкнаас зарласан төгрөгийн ханш голлох валютуудын эсрэг чангарч зөвхөн Японы иений эсрэг суларлаа. Төгрөгийн ам.доллартай харьцах дундаж ханш өмнөх сарынхаас 0.9 хувиар чангарч 2402.9 төгрөг байв. Тухайн сарын

БНХАУ-ын юаньтай харьцах дундаж ханш өмнөх сарынхаас 0.2 хувиар суларч 380.2 төгрөг байв. Тухайн сарын хамгийн бага ханш нь 377.0 төгрөг байсан бол хамгийн өндөр ханш нь 385.2 төгрөг байлаа. Харин сарын эцсийн ханш 378.1 төгрөг буюу өмнөх

хамгийн өндөр ханш 2416.4 төгрөг байсан бол хамгийн бага нь 2394.2 төгрөг байв. Сарын эцсийн ханш өмнөх сарынхаас 1.0 хувиар чангарсан байна.



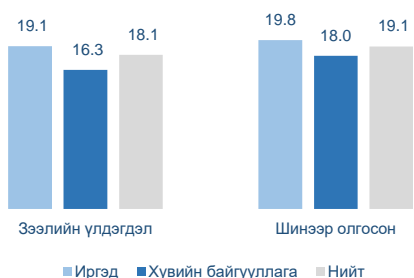
сарынхаас 1.2 хувиар чангарсан байна.



ХҮҮ

Тайлант сард шинээр төгрөгөөр олгосон зээлийн хүү өмнөх сараас 0.3 нэгж хувиар өсч 19.1 хувьд хүрчээ. Үүнээс иргэдэд олгосон зээлийнх 19.8 хувь, хувийн хэвшлийнх 18.0 хувь байна.

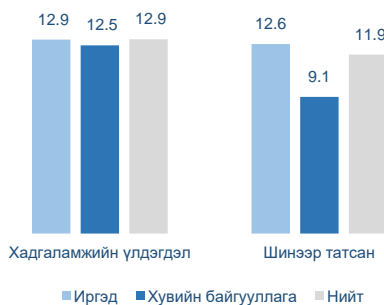
Бизнесийн зээлийн хүү хэрэглээний зээлтэй харьцуулахад бага байна



Зээлийн үлдэгдлээр жигнэсэн хүү төдийлөн өөрчлөлтгүй 18.1 хувь байна. Зээлийн хугацаа 36 сараас дээш болоход хүү нь бага зэрэг буурч байна. Төгрөгийн зээлийн хүү буурсан бол валютын шинээр олгосон зээлийн хүү 0.7 нэгж хувиар өсч 11.5 хувь боллоо.

Тайлант сард шинээр татсан хадгаламжийн хүү өмнөх сараас буурсан бол үлдэгдэлд жигнэж тооцсон хадгаламжийн хүү өсч харгалзан 11.9 хувь болон 12.9 хувь байна.

Шинээр татсан хадгаламжийн хүү буурч, үлдэгдлийнх өсчээ



Иргэдийн валютын зээлийн хүү 14.7 хувь, хувийн хэвшлийнх 11.1 хувь байна.

Хадгаламжийн үлдэгдлийн хувьд хугацаа уртсах тусам хүү өсч байгаа бол шинээр татсан хадгаламжийн хувьд хугацааны хувьд төдийлөн хамаарал ажиглагдахгүй байна.

ИНФЛЯЦИ

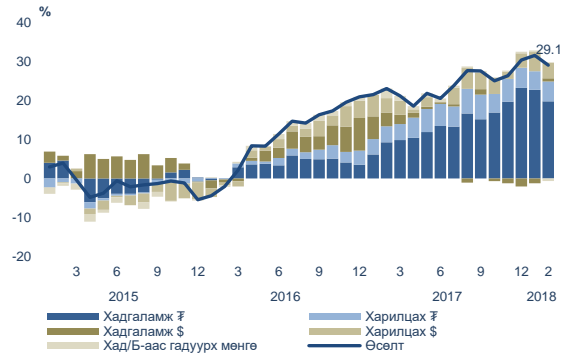
2018 оны 2 дугаар сард инфляци УБ хотын хэмжээнд өмнөх сараас 0.7 хувиар өссөн байна. Үүнээс хүнсний барааны үнэ 0.9 нэгж хувийг, хүнснээс бусад барааны үнэ -0.2 нэгж хувийг бүрдүүлжээ. Хүнсний барааны өсөлт сүү, сүүн бүтээгдэхүүн болон хонины махны үнийн өсөлтөөр тайлбарлагдаж байна.

Жилийн инфляци УБ хотын хэмжээнд 8.1 хувь байгаагийн 6.4 нэгж хувийг хүнснээс бусад бараа, үйлчилгээ, 1.7 нэгж хувийг хүнсний бараа, бүтээгдэхүүний үнэ бүрдүүлсэн байна. Хүнсний бүлгийн үнэд сүү, сүүн бүтээгдэхүүн болон талх нарийн боовны үнэ нөлөөлсөн бол хүнснээс бусад барааны үнэд хатуу түлш, тээвэр, бүх төрлийн хувцасны бүлгийн үнийн өсөлт голлон нөлөөлжээ.



ХАВСРАЛТ 1. МӨНГӨНИЙ НИЙЛҮҮЛЭЛТ

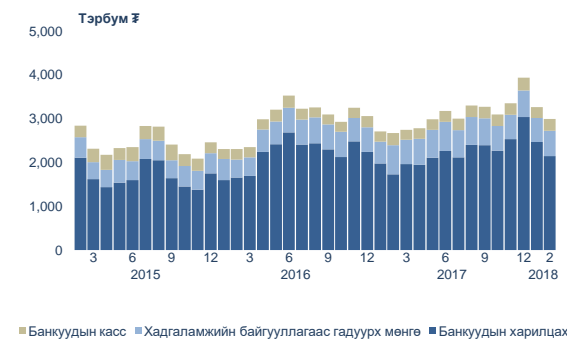
Зураг 1.1. M2 мөнгөний жилийн өсөлтийн бүтэц



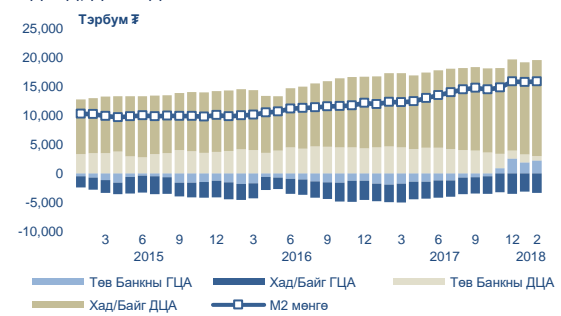
Зураг 1.2. M2 Мөнгөний сарын өсөлтийн бүтэц



Зураг 1.3. Нөөц мөнгө

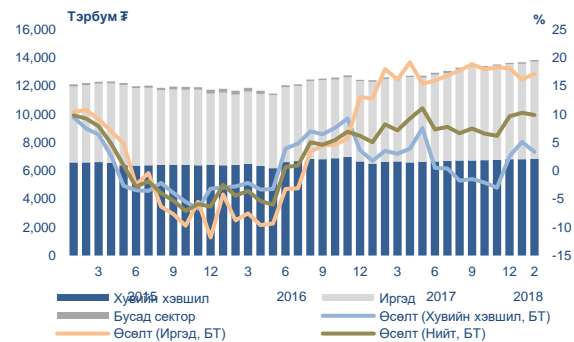


Зураг 1.4. Төв банк, хадгаламжийн байгууллагуудын гадаад, дотоод актив



ХАВСРАЛТ 2. ЗЭЭЛ

Зураг 2.1. Хадгаламжийн байгууллагуудын зээлийн үлдэгдэл, жилийн өсөлт



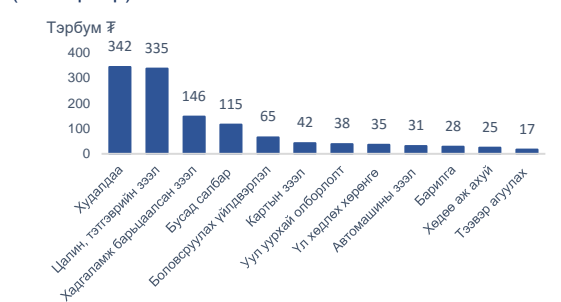
Зураг 2.2. Зээлийн жилийн өсөлтийн задаргаа /гол салбараар/



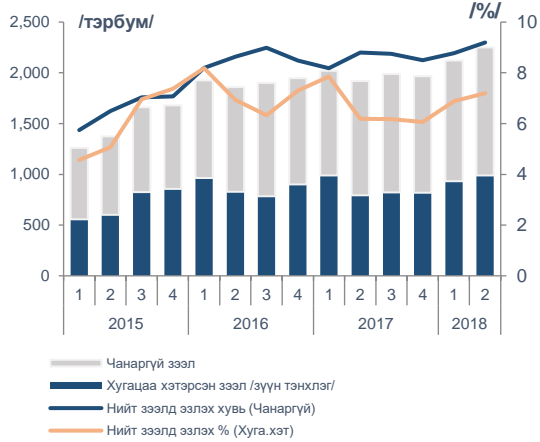
Зураг 2.3. Тайланд сард шинээр олгосон болон төлөгдсөн зээл



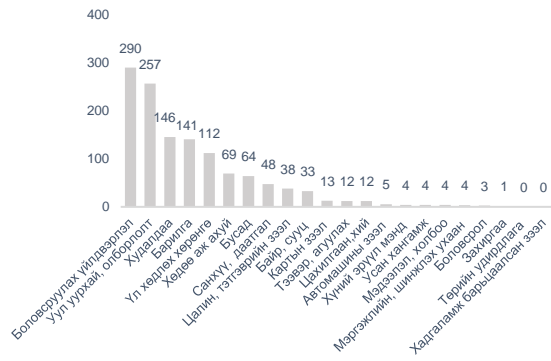
Зураг 2.4. Тайланд сард шинээр олгосон зээл (салбараар)



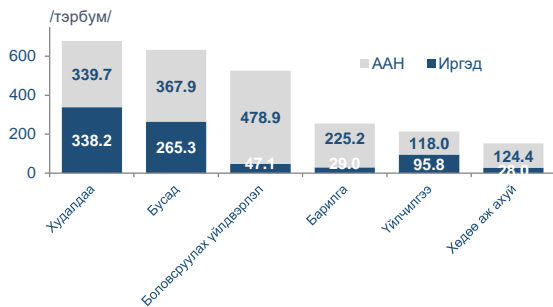
Зураг 2.5. Чанаргүй, хугацаа хэтэрсэн зээлийн үлдэгдэл



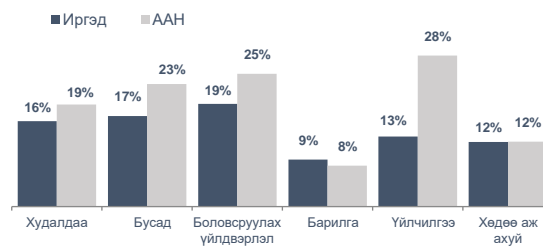
Зураг 2.6. Чанаргүй зээлийн дүн (тэрбум ₮)



Зураг 2.7. ЖДҮ эрхлэх зориулалтаар олгосон зээлийн үлдэгдэл



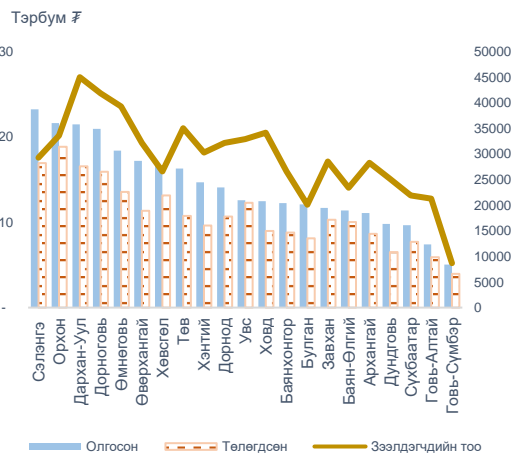
Зураг 2.8. ЖДҮ-ийн чанаргүй зээлийн хувь



Зураг 2.9. Орон нутгийн зээлийн үлдэгдэл болон чанаргүй зээл

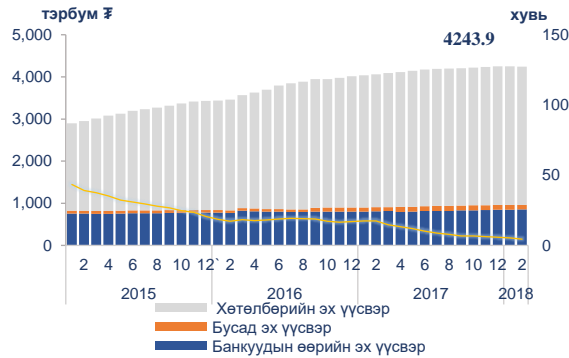


Зураг 2.10. Олгосон, төлөгдсөн зээл, зээлдэгчдийн тоо



ХАВСРАЛТ 3. ИПОТЕКИЙН ЗЭЭЛ

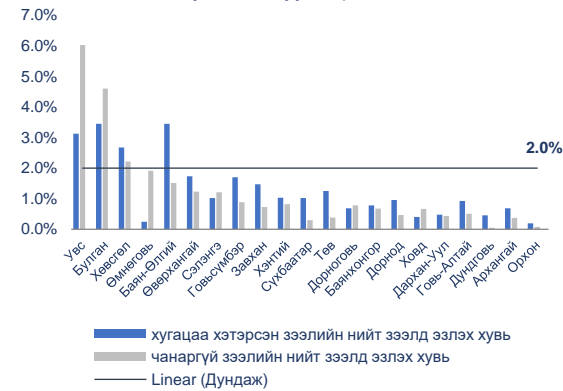
Зураг 3.1. Ипотекийн зээлийн үлдэгдэл (санхүүжилтийн эх үүсвэрээр)



Зураг 3.2. Ипотекийн зээлийн үлдэгдэл (аймгуудаар)



Зураг 3.3. Хугацаа хэтэрсэн болон чанаргүй зээлийн нийт зээлд эзлэх хувь, аймгуудаар



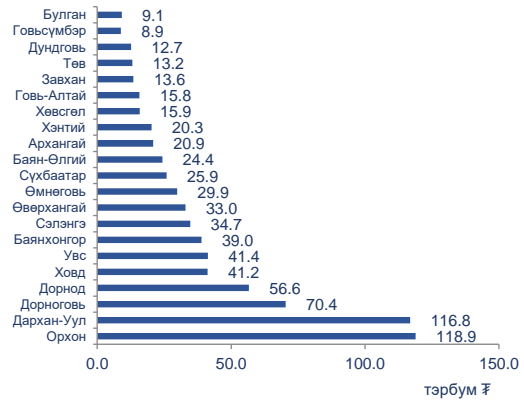
Зураг 3.4. Тайлант сард шинээр олгосон зээл



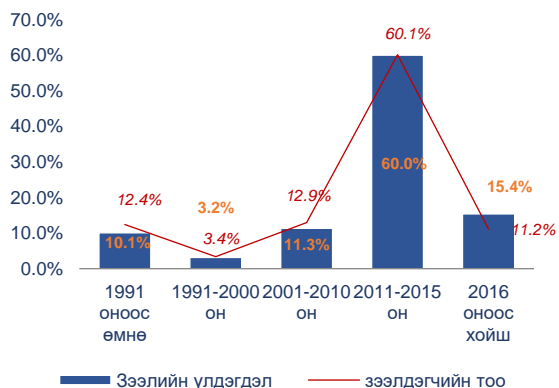
Зураг 3.5. Орон сууцны байршил, Улаанбаатар хот



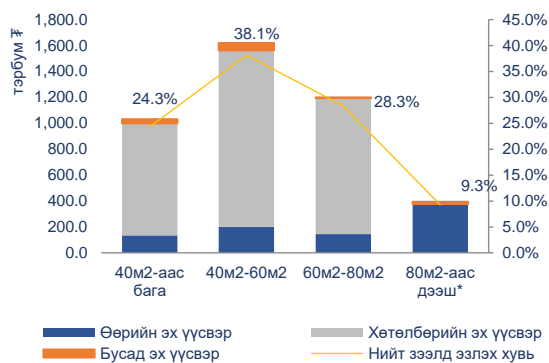
Зураг 3.6. Барьцаа хөрөнгийн байршил, орон нутаг



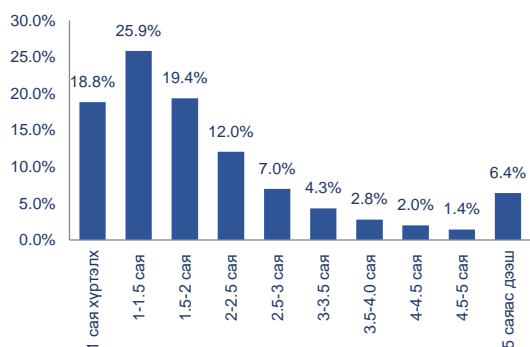
Зураг 3.7. Барьцаа хөрөнгийн ашиглалтанд орсон он



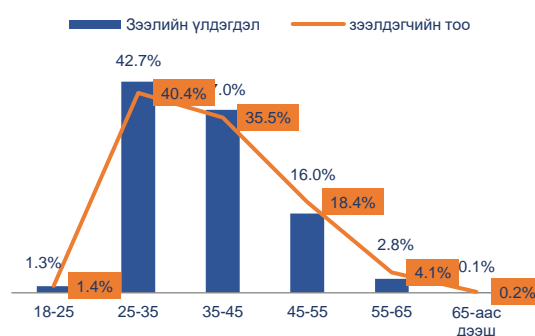
Зураг 3.8. Барьцаа хөрөнгийн талбайн хэмжээ



Зураг 3.9. Зээлдэгчийн орлогын ангиллаарх зээлдэгчийн тоо



Зураг 3.10. Зээлдэгчийн насны ангиллаарх зээлийн үлдэгдэл



Зураг 3.11. Зээлдэгчийн тоо, хөдөлмөр эрхэлж буй байгууллагын үйл ажиллагааны салбараар

