

## ОРОН НУТАГ ДАХЬ БАНКНЫ САЛБАРЫН БАЙДАЛ /2017 ОНЫ I УЛИРАЛ/

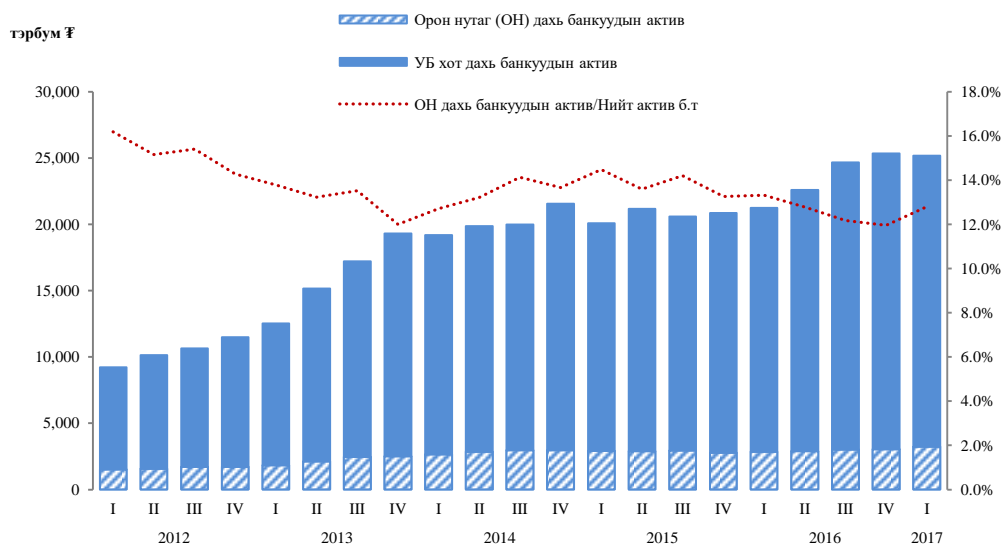
*Хүснэгт 1. Аймгуудын банкны салбарын үндсэн үзүүлэлтүүд /тэрбум ₮/*

Үзүүлэлт	2010	2011	2012	2013	2014	2015	2016	2017 /I/
<b>Нийт актив</b>	<b>848.1</b>	<b>1472.4</b>	<b>1711.9</b>	<b>2506.1</b>	<b>2946.6</b>	<b>2764.9</b>	<b>3028.0</b>	<b>3220.0</b>
жилийн өөрчлөлт, %	49.5	73.6	16.3	46.4	17.6	-6.2	9.5	13.9
банкны салбарт эзлэх %	13.6	15.9	14.9	13.0	13.7	13.3	12.0	12.8
<b>Зээл</b>	<b>662.4</b>	<b>1223.6</b>	<b>1540.9</b>	<b>2301.7</b>	<b>2765.7</b>	<b>2569.9</b>	<b>2750.4</b>	<b>2906.8</b>
жилийн өөрчлөлт, %	37.9	84.7	25.9	49.4	20.2	-7.1	7.0	10.4
банкны салбарт эзлэх %	20.5	21.9	22.2	21.5	23.0	22.8	22.3	23.1
<b>Зээлийн хүү, %</b>	<b>21.6</b>	<b>21.1</b>	<b>20.5</b>	<b>19.2</b>	<b>19.6</b>	<b>19.7</b>	<b>18.6</b>	<b>18.7</b>

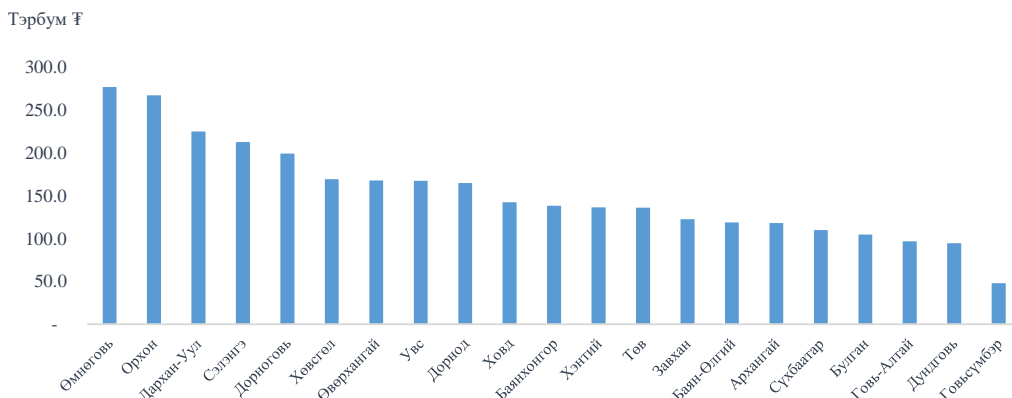
### Нийт актив

Орон нутаг дахь банк (ОНБ)-уудын нийт актив 2017 оны 1 дүгээр улирлын эцэст 3220.0 тэрбум төгрөгт хүрч, өмнөх оны мөн үеэс 13.9 хувь буюу 393.3 тэрбум төгрөгөөр өсч, нийт банкны салбарын активын 12.8 хувийг бүрдүүлж байна.

*Зураг 1. Банкны салбарын нийт актив, УБ болон орон нутгаар*

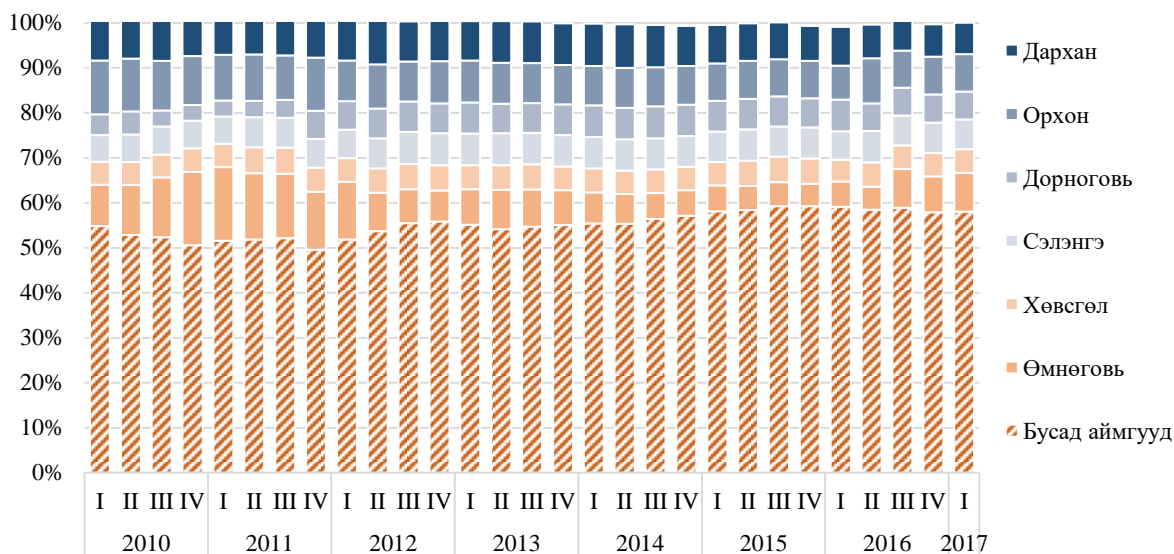


Зураг 2. Активын хэмжээ, аймгуудаар



Хүн амын суурьшил, орлого болон үйлдвэрлэл эрхлэлтээс хамаарч аймгууд дахь банкны салбарын активын хэмжээ өөр хоорондоо харилцан адилгүй байна. Орон нутгийн активын хэмжээг байршлаар нь ангилан харвал Өмнөговь, Орхон, Дархан-Уул аймгууд дахь активын хэмжээ хамгийн их байгаа бол Дундговь, Говьсүмбэр зэрэг аймгууд дахь активын хэмжээ хамгийн бага байна.

Зураг 3. Активын бүтэц, аймгуудаар



Нийт орон нутаг дахь банкуудын активын 42.0 хувийг Өмнөговь, Орхон, Дархан-Уул, Сэлэнгэ, Дорноговь, Хөвсгөл аймгууд бүрдүүлжээ. 2017 оны 1 дүгээр улирлын байдлаар орон нутгийн банкуудын активын 90.3 хувийг зээл, 2.5 хувийг касс дахь бэлэн мөнгө, 2.1 хувийг үндсэн хөрөнгө, 5.1 хувийг бусад актив тус тус бүрдүүлж байна.

Зээл

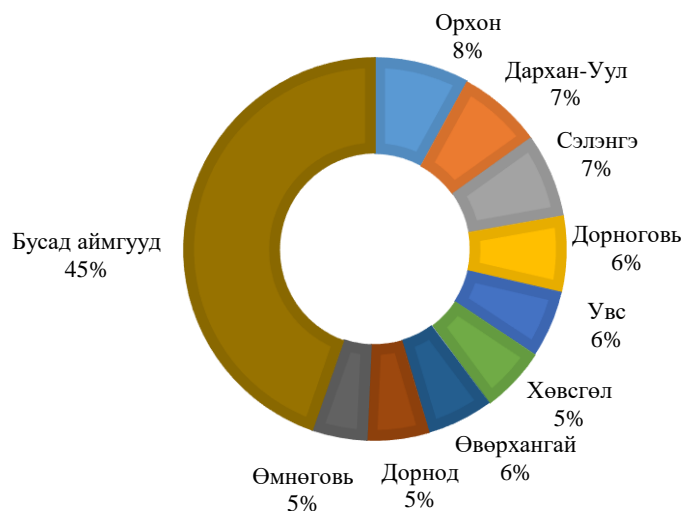
ОНБ-уудын зээлийн үлдэгдэл 2906.8 тэрбум төгрөг болсон нь өмнөх оны мөн үетэй харьцуулахад 10.4 хувь буюу 274.9 тэрбум төгрөгөөр, өмнөх улирлаас 5.7 хувь буюу 156.3 тэрбум төгрөгөөр тус тус өсчээ. Орон нутаг дахь банкуудын зээл банкны салбарын нийт зээлийн 23.9 хувийг бүрдүүлж байна.

Зураг 4. Зээлийн өрийн үлдэгдэл, УБ болон орон нутгаар



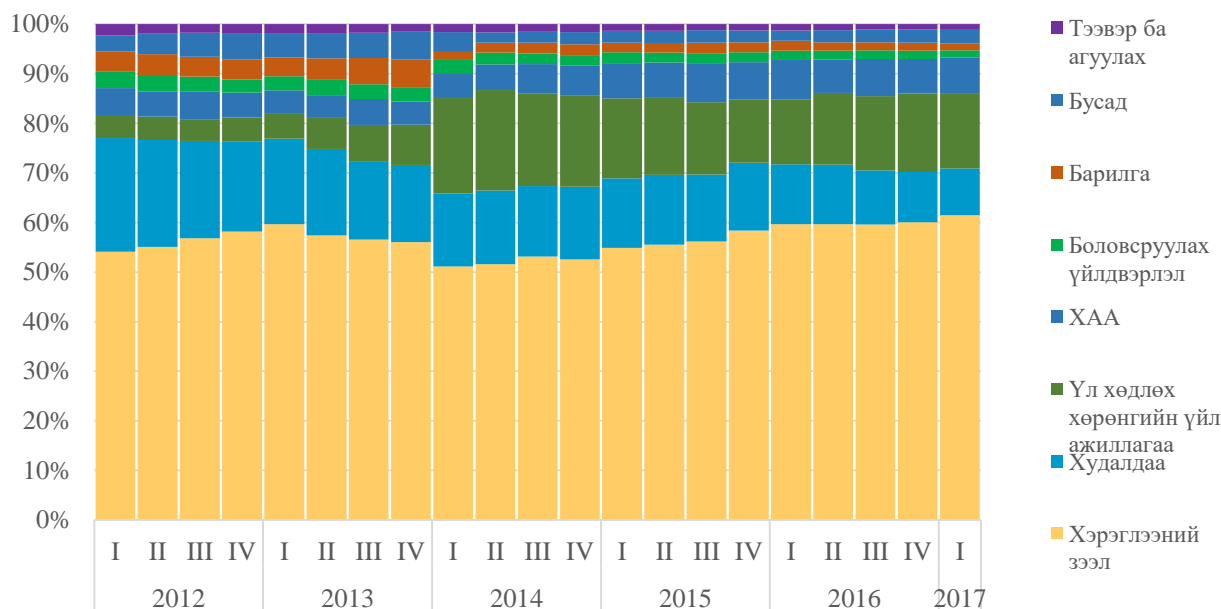
Зээлийн үлдэгдлийг аймгуудаар авч үзвэл Орхон (ОНБ-ны салбарын нийт зээлийн 8.0 хувь), Дархан-Уул (7.2 хувь), Сэлэнгэ (7.1 хувь), Дорноговь (6.4 хувь), Увс (5.7 хувь), Хөвсгөл (5.6 хувь), Өвөрхангай (5.6 хувь), Дорнод (5.3 хувь) аймгуудын зээл өндөр жин эзэлж байгаа бөгөөд эдгээр нь ОНБ-ны салбарын нийт зээлийн 50.7 хувийг бүрдүүлж байна.

Зураг 5. Орон нутгийн зээл, аймгуудаар



Орон нутагт цалин тэтгэвэр, хэрэглээний зээл нийт зээлийн 61.5 хувийг бүрдүүлж байна. Харин үл хөдлөх хөрөнгийн үйл ажиллагааны салбарт олгосон зээл 15.0 хувь, худалдааны салбарт олгосон зээл 9.4 хувь, хөдөө аж ахуйн салбарт олгосон зээл 7.4 хувь, үлдсэн 6.7 хувь нь бусад салбарт олгосон зээл байна.

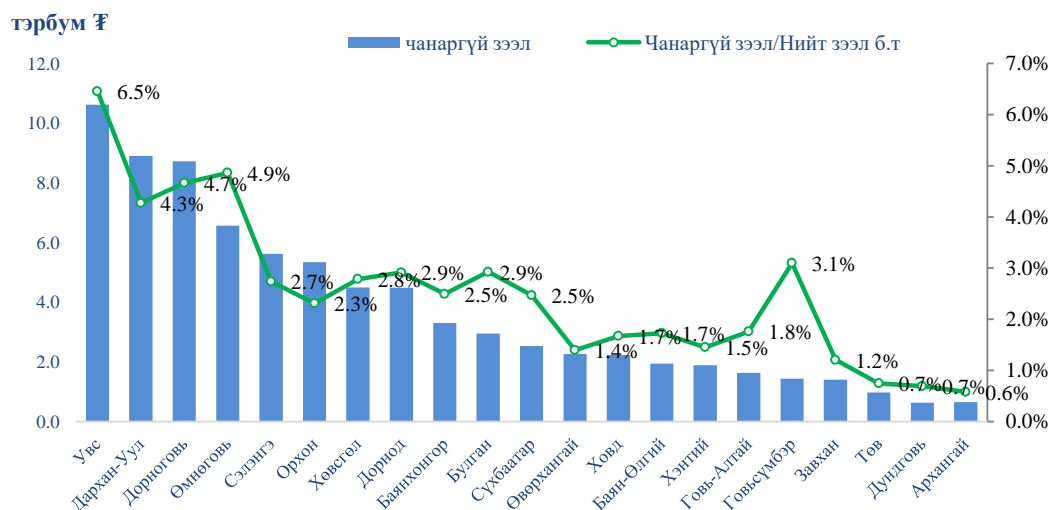
Зураг 6. Орон нутаг дахь зээл, салбараар



Банкны салбарын нийт зээлийн үлдэгдлийн 83.9 хувь нь хэвийн зээл, 7.9 хувь нь хугацаа хэтэрсэн зээл, 8.2 хувь нь чанаргүй зээл байхад орон нутгийн банкуудын хувьд нийт зээлийн үлдэгдлийн 95.5 хувь нь хэвийн зээл, 1.8 хувь нь хугацаа хэтэрсэн зээл, 2.7 хувь нь чанаргүй зээл байна.

Чанаргүй зээл өмнөх улирлаас 5.7 хувь буюу 4.2 тэрбум төгрөг, өмнөх оны мөн үеэс 42.6 хувь буюу 23.4 тэрбум төгрөгөөр өсч, 78.5 тэрбум төгрөгт хүрсэн байна.

Зураг 7. Чанаргүй зээлийн хэмжээ, аймгуудаар

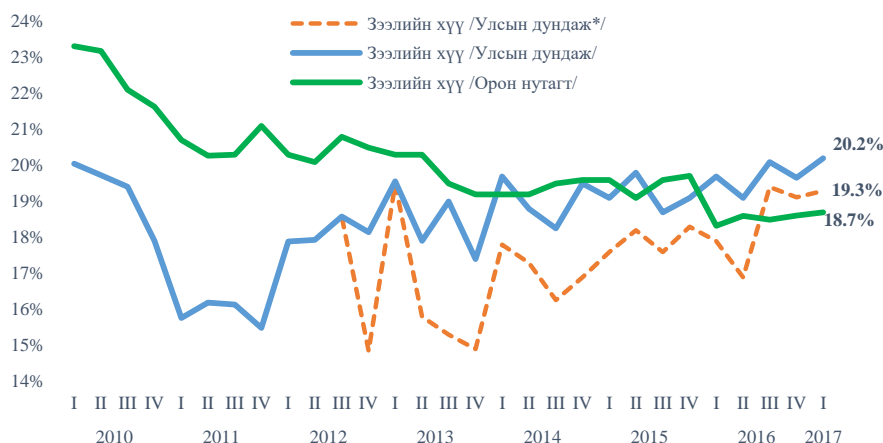


Чанаргүй зээлийн хэмжээг аймаг тус бүрээр авч үзвэл Увс, Өмнөговь, Дорноговь, Дархан-Уул аймгуудын дүн хамгийн өндөр бөгөөд нийт зээлд эзлэх чанаргүй зээлийн хувь харгалзан 6.5 хувь, 4.9 хувь, 4.7 хувь, 4.3 хувь байна.

## Хүү

Тайлант улирлын байдлаар орон нутаг дахь банкуудын зээлийн жигнэсэн дундаж хүү 18.7 хувь байгаа нь улсын дунджаас 1.5 нэгж хувиар бага байна.

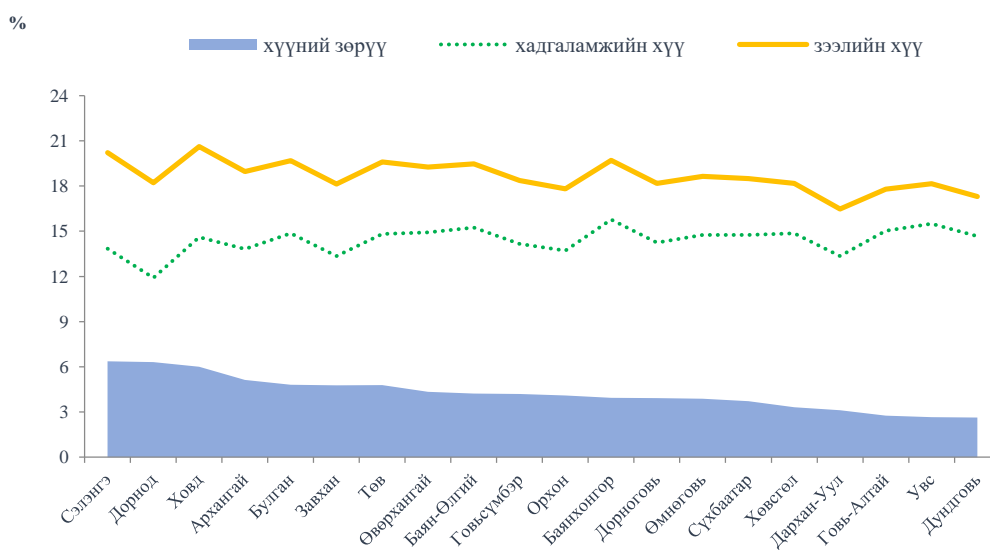
Зураг 10. Орон нутаг дахь зээлийн хүү



\*Үнэ тогтворжуулах хөтөлбөрийн зээлийг оруулсан ЖДХ

Орон нутаг дахь банкуудын зээл, хадгаламжийн хүүний зөрүү 2.6-6.9 нэгж хувийн хооронд байгаа бөгөөд хамгийн их зөрүүтэй Хэнтий, Сэлэнгэ, Дорнод, Ховд аймгууд буюу 6.0-6.9 нэгж хувь байна.

Зураг 11. Зээл, хадгаламжийн хүү /аймгуудаар/



Тайлант улиралд харилцах дансны жигнэсэн дундаж хүү жилийн 2.4 хувь, хадгаламжийн хүү 14.3 хувьтай байна. Хэнтий аймгийн банкуудын харилцахын ЖДХ 3.7 хувь буюу хамгийн өндөр хүүтэй байлаа.

Тайлант улиралд Баянхонгор аймгийн банкуудын хадгаламжийн жилийн жигнэсэн дундаж хүү 15.8 хувь буюу хамгийн өндөр хүүтэй байна. Мөн Увс (15.5 хувь), Говь-Алтай (15.0 хувь) аймгуудын банкуудын хадгаламжийн данс хамгийн өндөр хүүтэй байна.

### *Орон нутаг дахь банкны салбар нэгж, хүний нөөцийн байдал*

2017 оны 1 дүгээр улиралд 12 банк 989 салбар, нэгжээрээ дамжуулан хөдөө орон нутагт банкны үйлчилгээг хүргэж байна. Үүнээс ХААН (23 салбар, 411 тооцооны төв, 4 хадгаламжийн касс, 1 валютын цэг нийт 439 салбар, нэгжтэй), Төрийн банк (23 салбар, 386 тооцооны төв, 6 хадгаламжийн касс нийт 415 салбар, нэгжтэй) хамгийн олон салбар, нэгжтэй байна.

Тайлант улиралд орон нутаг дахь банкны салбар 5652 ажилтантайгаар үйл ажиллагаа явуулж байна. Үүнээс 5119 ажилтан дээд, 207 ажилтан тусгай дунд, 289 ажилтан бүрэн дунд боловсролтой байгаа бол мэргэжлийн хувьд 3788 нь мэргэжлийн, 1643 нь бусад мэргэжилтэй, 221 нь мэргэжилгүй ажилтан байна. Харин хүйсийн харьцааны хувьд 33.0 хувь нь эрэгтэй, 67.0 хувь нь эмэгтэй ажилтан байна.