



ҮҮРГИЙН ХУДАЛДАА (Түүвэр судалгаа)

*Боловсруулсан: ВЭЗГ-ын ТТССХ-ийн эдийн засагч Г.Эрдэнэбулган
ВЭЗГ-ын ТТССХ-ийн эдийн засагч Т.Түвшингэрэл
2015 оны 9 дүгээр сар*

Хураангуй

Энэхүү судалгааны ажлаар Улаанбаатар хотын томоохон худалдааны төвүүд дээр түүвэр судалгаа хийх замаар (i) худалдаа эрхлэгчдийн Монгол Улсын хилээр бэлнээр авч гарч буй валютын хэмжээг тогтоох, (ii) улмаар үүргийн худалдааны бодит дүн буюу гаальд мэдүүлээгүй импортын барааны хэмжээг тооцохыг зорилоо. Энэ нь Монгол Улсын Төлбөрийн тэнцэл дэх “Барааны данс” болон “Бэлэн мөнгө ба харилцах данс”-ны статистикийн чанарыг сайжруулах ач холбогдолтой юм.

Судалгаагаар худалдаа эрхлэгчид сард дунджаар 27.5 сая ам.доллартай тэнцэх хэмжээний бэлэн валютыг хилээр авч гардаг, үүнээс 19.2 сая ам.доллартай тэнцэх хэмжээний валют нь гаалийн статистикт бүртгэлгүй импортын санхүүжилтэд буюу үүргийн худалдаанд ашиглагддаг гэсэн үр дүн гарсан.

Түлхүүр үгс: *Үүргийн худалдаа, бэлэн валют, хэрэглээний импорт, төлбөрийн тэнцлийн тохиргоо*

Удиртгал

Хөгжиж буй улсуудын нийгэм, эдийн засгийн байдал, банк, санхүүгийн салбарын хөгжлөөс шалтгаалан тухайн улсын иргэд, аж ахуйн нэгж нь эдийн засгийн харилцаанд оролцохдоо бэлэн валютыг өргөнөөр хэрэглэдэг байна. Манай орны хувьд ч гадаад худалдаа, үйлчилгээний төлбөр тооцоонд бэлэн валютын хэрэглээ давамгайлах хандлага ажиглагддаг тул уг дүнг бодитоор тогтоож, төлбөрийн тэнцэлд тусгах нь чухал ач холбогдолтой юм.

Монгол Улсын төлбөрийн тэнцлийн статистикт хилээр гарч буй бэлэн валютын урсгал, түүний зарцуулалтыг тооцоолохдоо тус газраас 2012-2014 онд гүйцэтгэсэн судалгааны ажлуудын үр дүнг¹ ашигладаг. Гэвч судалгаа хийгдсэн үеийн эдийн засгийн нөхцөл байдал, тооцооллд ашигласан таамаглалууд хувьсан өөрчлөгдөж байдагтай уялдуулан түүвэр судалгааг тодорхой давтамжтайгаар дахин гүйцэтгэх, эсвэл өөр аргачлалаар үр дүнг баталгаажуулах шаардлага байнга үүсдэг.

Хүснэгт 1. Төлбөрийн тэнцэл дэх бэлэн валютын орлого, зардлын ажил гүйлгээний бүртгэл

| Иргэд, аж ахуйн нэгжийн гар дээрх бэлэн валютын орлого (өсөлт) | Иргэд, аж ахуйн нэгжийн гар дээрх бэлэн валютын зарцуулалт (бууралт) |
|---|--|
| (+) | (-) Барааны дансны дебит талд = Гаальд мэдүүлсэн, бэлэн валютаар хийгдсэн худалдаа + Гаальд мэдүүлээгүй, бэлэн валютаар хийгдсэн худалдаа буюу Үүргийн худалдаа (-) Үйлчилгээний дансны дебит талд = Эдийн засгийн харьяат жуулчдын бэлнээр төлсөн (i) хувийн аяллын зардал + (ii) эмчилгээний зардал + боловсролын зардал |

Дээрх шаардлагын дагуу энэ удаагийн түүвэр судалгаагаар (i) худалдаа эрхлэгчдийн Монгол Улсын хилээр бэлнээр авч гарч буй валютын хэмжээг тогтоох, (ii) улмаар гаальд мэдүүлэлгүйгээр импортлодог барааны хэмжээ буюу үүргийн худалдааны бодит дүнг тооцож, өмнө хийгдсэн судалгааны үр дүнг баталгаажуулахыг зорилоо. 2012, 2013 оны “Бэлэн валютын судалгаа”-г томоохон хилийн боомтоор нэвтэрч буй зорчигчдоос түүвэрлэлт авах замаар гүйцэтгэж байсан бол энэ удаагийн түүврийг Улаанбаатар хотод үйл ажиллагаа эрхэлж буй томоохон худалдааны төвүүд дээр зохион байгуулснаараа онцлогтой болсон.

Судалгааны тайлан нь үндсэн 4 бүлэгтэй. Нэгдүгээр бүлэгт судалгааны ажлын

¹ ААН, иргэдийн гар дээрх бэлэн валютын орлогын тооцооллыг “Иргэд, ААНБ-ын бэлэн валютын судалгаа (2014)”, харин тухайн бэлэн валютын зарцуулалтын тооцооллыг “Бэлэн валютын судалгаа (2012, 2013)”, “Гадаадад аялж буй Монгол жуулчдын зардлын судалгаа (2013)” болон “Гадаадад суралцаж буй Монгол иргэдийн зардлын судалгаа (2012)”-ны үр дүнд үндэслэдэг.

зорилго, арга зүй, түүврийн бүтцийг танилцуулж, хоёрдугаар бүлэгт судалгааны нэгдсэн үр дүнг, гуравдугаар бүлэгт нэмэлт тооцооллуудыг тусган эцэст нь дүгнэлт, саналыг боловсрууллаа.

1. СУДАЛГААНЫ АРГА ЗҮЙ

1.1 Судалгааны зорилго

Нэгдсэн үндэсний байгууллагаас бэлтгэн гаргадаг Үндэсний тооцооны системд үүргийн худалдаа гэдэг нь аливаа улсын иргэдийн гадаадад зорчих үедээ худалдан борлуулах, солилцох зорилгоор худалдан авсан, тухайн орны хууль, журамд заасан дүнгээс хэтрээгүй хэмжээтэй бараа, бүтээгдэхүүнийг хэлнэ гэж тодорхойлсон байдаг².

Тэгвэл Олон улсын валютын сангийн Төлбөрийн тэнцлийн статистикийн зөвлөлийн 11 дүгээр ээлжит хурлаар дараах 2 хэв шинжийг агуулсан худалдааг үүргийн худалдаанд тооцож, төлбөрийн тэнцэлд тусгах нь зүйтэй гэж үзсэн³ байдаг. Үүнд:

- ◆ Худалдаа эрхлэгчид нь өөрийн улсаа худалдан борлуулах зорилгоор гадаад улсад зорчиж, улмаар тус улсаас бэлэн мөнгөөр худалдан авсан бараа, бүтээгдэхүүн;
- ◆ Хилийн ойролцоо амьдардаг иргэд нь хувийн хэрэгцээндээ зориулан хил дамжин тогтмол авдаг бараа, бүтээгдэхүүн буюу хил хоорондын худалдаа.

Энэхүү судалгаагаар дээрх 2 тодорхойлолтын хүрээнд Монгол Улсын үүргийн худалдааны хэмжээг тодорхойлж, Монгол Улсын Төлбөрийн тэнцлийн статистик дахь бараа, бэлэн мөнгө ба харилцах дансны мэдээллийн чанарыг сайжруулахыг зорилоо.

1.2 Түүврийн оновчтой хэмжээ

Судалгаанд энгийн санамсаргүй түүвэрлэлтийн аргачлалыг сонгож, доорх томъёогоор түүврийн оновчтой хэмжээг худалдаа эрхлэгчдийн үйл ажиллагааны чиглэл тус бүрээр тодорхойлсон.

² The System of National Accounts 2008 (SNA 2008), United Nations

³ Eleventh Meeting of the IMF Committee on Balance of Payments Statistics (1998), International Monetary Fund

| | | | |
|--|----------|-----------|---|
| $n = \frac{t^2 * w * (1 - w) * N}{N * \Delta_p^2 + t^2 * w * (1 - w)}$ | Өгөгдөл | Утга | Тайлбар |
| | <i>t</i> | 1.96 | 95%-ийн итгэх магадлалын түвшин |
| | <i>w</i> | 0.5 | Тогтмол утга |
| | <i>N</i> | 400-3,700 | Эх олонлог: Худалдааны төвүүд дээрх лангууны тоо (чиглэл бүр) |
| | Δ | 0,075 | Алдааны хязгаар |
| | <i>n</i> | 120-160 | Оновчтой түүврийн хэмжээ (чиглэл бүр) |

Энд, *t* = Студентийн *t* тархалтын критик утга; *w* = түүврийн тодорхой асуултанд хариулах магадлал буюу зорилтот бүлгийн эх олонлогт эзлэх хувь. Судалгаа хийхээс өмнө энэ үзүүлэлт мэдэгдэхгүй бол 0.5 гэсэн тогтмол хэмжээг ашигладаг; *N* = эх олонлогийн хэмжээ; Δ = алдааны хязгаар буюу түүврийн үр дүнд гарсан дундаж утга нь түүврийн хэмжээг Δ хувиар ихэсгэж, бууруулсан ч үр дүн нь ижил гарна гэсэн таамаглал.

Түүврийн хамгийн бага оновчтой хэмжээг 95%-ийн итгэх магадлалтай, $\pm 7.5\%$ -ийн алдааны хязгаартай байхаар сонгон эх олонлогийн хэмжээг 2015 оны 8 сарын байдлаарх Нарантуул, Дүнжингарав, Барс, Шөнийн зах, Сандэй плаза, Бөмбөгөр 1, Бөмбөгөр 2 болон Алтжин Бөмбөгөр худалдааны төвүүд дээр идэвхитэй үйл ажиллагаа явуулж буй 8,423 худалдаа эрхлэгчдийн үйл ажиллагааны чиглэл тус бүрээр тооцоолсон. Худалдаа эрхлэгчдийн эх олонлогийн мэдээллийг судалгааны багийн ажилтнууд газар дээр нь очиж тоолж гаргасан бөгөөд бараа бүтээгдэхүүнээ өөрсдөө гадаадаас оруулж ирдэггүй, дотоодоос худалдан авалт хийдэг худалдаа эрхлэгчдийг эх олонлогт оруулаагүй болно.

Хүснэгт 2. Эх олонлог, шаардлагатай түүврийн хэмжээ

| Үйл ажиллагааны чиглэл | Худалдааны төв | | | | | | Нийт эх олонлог | Шаардлагатай түүврийн хэмжээ |
|-------------------------|----------------|--|------------|------------|--------------|-----------------|-----------------|------------------------------|
| | Нарантуул | Дүнжингарав | Барс | Шөнийн зах | Сандэй плаза | Бөмбөгөр (бүгд) | | |
| Хүнс | | | | | | | 633 | 135 |
| Хувцас, бөс бараа | | | | | | | 3,713 | 163 |
| Гоо сайхан, ариун цэвэр | | Нэр бүхий худалдааны төвүүдийн удирдлагын хүсэлтийн дагуу дэлгэрэнгүй задаргааг нууцаллаа. | | | | | 416 | 121 |
| Гэр ахуйн хэрэгсэл | | | | | | | 994 | 146 |
| Гутал, цүнх | | | | | | | 2,424 | 160 |
| Бусад ⁴ | | | | | | | 243 | 101 |
| Нийт | 5,577 | 398 | 226 | 410 | 677 | 1,135 | 8,423 | 825 |

1.3. Түүврийн хэмжээ, шинж чанар

Түүвэр судалгааны хүрээнд 2015 оны 8 дугаар сарын 18-наас 31-ний өдрүүдэд Улаанбаатар хотын томоохон худалдааны төвүүд дээр нийт 1,048 худалдаа эрхлэгчээс анкетийн⁵ аргаар мэдээлэл цуглуулснаас 881 түүвэр нь судалгааны

⁴ Уг ангилалд хүүхдийн тоглоом, бичиг хэрэг, утасны хэрэгсэл зэрэг гол ангилалд багтахгүй барааны төрлүүд орсон.

⁵ Судалгаанд анкетийн загварыг хавсаргав. Наймаа эрхлэгчдийн ерөнхий мэдээлэл, бараа татдаг давтамж, бэлнээр авч гардаг валютын дүн, гаальд мэдүүлдэг хэмжээ, 2016 оны хандлага зэрэг тооцоолол, төсөөлөлд

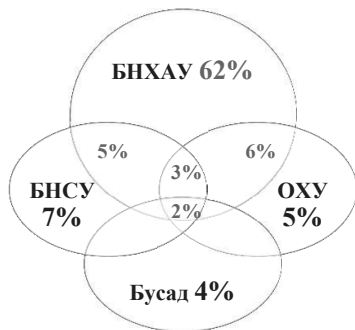
мэдээллийг бүрэн бөглөсөн, үр дүнг ашиглаж болохуйц түүвэр байсан.

Шаардлага хангасан түүвэр нь өмнө тодорхойлсон гол 5 ангилал тус бүрийн хамгийн бага оновчтой түүврийн хэмжээг хангаж, харин “бусад” ангиллын хувьд бүрэн хангаж чадаагүй. Иймд түүврийн хүрэлцээт байдал, эдийн засгийн ач холбогдлыг харгалзан үзсэний үндсэнд гол 5 ангиллын түүврийн мэдээллийг ашиглан судалгааны үр дүнг боловсрууллаа.

Хүснэгт 3. Түүврийн хэмжээ, шаардлага хангасан байдал

| Үйл ажиллагаа чиглэл | Нийт эх олонлог | Шаардлагатай түүврийн тоо | Нийт авсан түүврийн тоо | Шаардлага хангасан түүврийн тоо | Зорилтот түвшинд хүрсэн байдал |
|-------------------------|-----------------|---------------------------|-------------------------|---------------------------------|--------------------------------|
| Хүнс | 633 | 135 | 201 | 156 | + 21 /илүү/ |
| Хувцас, бөс бараа | 3,713 | 163 | 212 | 187 | + 24 /илүү/ |
| Гоо сайхан, ариун цэвэр | 416 | 121 | 175 | 151 | + 30 /илүү/ |
| Гэр ахуйн хэрэгсэл | 994 | 146 | 203 | 161 | + 15 /илүү/ |
| Гутал цүнх | 2,424 | 160 | 193 | 171 | + 11 /илүү/ |
| Бусад | 243 | 101 | 64 | 55 | - 46 /дутуу/ |
| Нийт | 8,423 | 825 | 1,048 | 881 | |

Дүрслэл 1. Аль улсаас бараагаа оруулж ирдэг вэ?



Хүснэгт 4. Бараа, бүтээгдэхүүний төрөл, оруулж ирдэг улсаар

| Улс / барааны төрөл | Хүнс | Хувцас, бөс бараа | Гоо сайхан, ариун цэвэр | Гэр ахуйн хэрэгсэл | Гутал, цүнх |
|---------------------|-------------|-------------------|-------------------------|--------------------|-------------|
| БНХАУ | 42% | 89% | 39% | 69% | 84% |
| БНСУ | 9% | 3% | 37% | 10% | 7% |
| ОХУ | 31% | 2% | 16% | 16% | 4% |
| Бусад | 18% | 6% | 7% | 5% | 4% |
| Нийт | 100% | 100% | 100% | 100% | 100% |

Дүрслэл 2. Та аль боомтоор хил нэвтрэдэг вэ?



Хүснэгт 5. Бараа, бүтээгдэхүүний төрөл, нэвтрэдэг боомтоор

| Боомт / барааны төрөл | Хүнс | Хувцас, бөс бараа | Гоо сайхан, ариун цэвэр | Гэр ахуйн хэрэгсэл | Гутал, цүнх |
|-----------------------|-------------|-------------------|-------------------------|--------------------|-------------|
| Замын-Үүд | 58% | 85% | 66% | 74% | 82% |
| Чингис Хаан | 12% | 14% | 27% | 8% | 12% |
| Алтан-булаг | 23% | 1% | 7% | 14% | 4% |
| Бусад | 8% | 0% | 1% | 4% | 1% |
| Нийт | 100% | 100% | 100% | 100% | 100% |

шаардлагатай мэдээллүүдийг тусгасан анкетийг ОУВС-ын техникийн зөвлөхийн зөвлөмжийг тусган боловсруулсан.

Нийт түүврийн дийлэнх буюу 62% нь дан ганц БНХАУ-аас бараагаа оруулж ирдэг гэж бөглөсөн бол 16% нь БНХАУ болон бусад улсаас холимог хэлбэрээр бараагаа татдаг гэсэн байна. Бүтээгдэхүүний ангиллаар харвал хувцас, бөс бараа, гутал, цүнхний 80-аас дээш хувь нь БНХАУ-аас импортлодог бол хүнсний ангилалд ОХУ, гоо сайхан, ариун цэврийн бараа бүтээгдэхүүний ангилалд БНСУ өндөр хувийг бүрдүүлж байна.

Нийт түүврийн дийлэнх буюу 71% нь дан Замын-Үүд боомтоор бараагаа оруулж ирдэг гэсэн бол 14% нь Замын-Үүд боомт болон бусад боомтуудаар холимог хэлбэрээр бараагаа татдаг гэж бөглөсөн. Хүнсний ангилалд Алтанбулаг боомт, Гоо сайхан, ариун цэврийн бараа, бүтээгдэхүүний ангилалд Чингис Хаан боомт 20-30 орчим хувийг тус бүр бүрдүүлж байна.

1.4. Судалгааны тооцоололд ашигласан таамаглал

Судалгааны үр дүнг нэгтгэхдээ дараах таамаглалуудыг ашигласан. Үүнд:

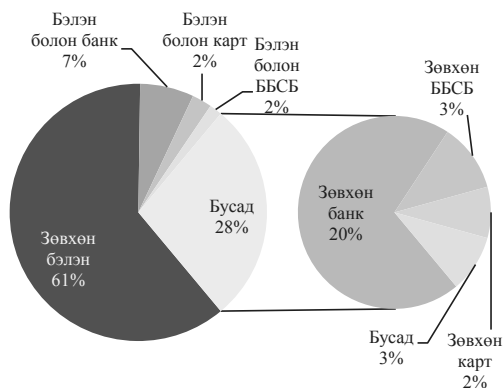
Үүргийн худалдаа эрхлэгчид: Нарантуул, Барс, Бөмбөгөр гэх мэт Улаанбаатар хот дахь томоохон худалдааны төвүүд дээр үйл ажиллагаа явуулж буй худалдаа эрхлэгчид нь өөрсдөө гадаад улсад зорчиж, бараагаа татан авдаг тул Үүргийн худалдаа эрхлэгч мөн юм. Харин бусад жижиг худалдааны төвүүд дээрх худалдаа эрхлэгчид нь дотоодоос буюу дээрх томоохон төвүүдээс барааг худалдан авдаг эсвэл тэдний салбар нэгж нь байх тул хамаарахгүй.

Лангууны тоо: Анкетийн 5 дугаар асуултаар худалдаа эрхлэгчдийн эзэмшилд буй лангууны тоог тодорхойлсон. Улмаар худалдаа эрхлэгчид нь нэг удаагийн бараа таталтаар өөрийн бүх лангууны хэрэгцээг хангадаг гэж үзэн, нэг лангуунд оногдох нэг удаагийн бараа таталтын хэмжээг тооцоолсон.

| № | Эзэмшлийн лангууны тоо | Түүврийн эзлэх хувь (%) | Судалгаанд хэрэглэсэн лангууны тоо | Тайлбар |
|---|-----------------------------------|-------------------------|------------------------------------|--|
| 1 | 1 болон 2 лангуутай | 79% | 1 лангуу | Гол худалдааны төвүүд дээр 1 лангуутай, 2 дахь лангууг бусад худалдааны төвд эзэмшдэг гэж таамагласан. |
| 2 | 3, 4 болон түүнээс дээш лангуутай | 21% | 2 лангуу | Гол худалдааны төвүүд дээр 2 лангуутай, бусад лангууг бусад худалдааны төвд эзэмшдэг гэж таамагласан. |

Ингэснээр 3, 4 болон түүнээс дээш лангуу эзэмшдэг худалдаа эрхлэгчийн нэг удаад авч явдаг бэлэн валютын дүн нь эзэмшдэг лангууны тоогоор засварласан.

Төлбөрийн хэрэгсэл: Анкетийн 6 дугаар асуултаар худалдаа эрхлэгчдийн төлбөр тооцоогоо гүйцэтгэдэг хэрэгслийг тодорхойлсон бөгөөд нийт худалдаа эрхлэгчдийн 61% нь зөвхөн бэлнээр төлбөр тооцоо хийдэг гэсэн бол 11% нь ямар нэгэн байдлаар төлбөр тооцоондоо бэлэн валют хэрэглэдэг гэсэн байна. Иймд дээрх дүнг ангилал тус бүрээр тоохон судалгаанд тохиргоо хийсэн.



Бэлэн валютын хэмжээ: Судалгаанд хамрагдагсад хилээр нэвтрэхдээ 9 ам.доллараас 1 сая ам.доллартай тэнцэх хэмжээний бэлэн валютыг биедээ авч гардаг гэж мэдүүлсэн нь бодит байдалтай нийцгүй юм. Иймд түүврийн өгөгдлөөс голлох ангилал тус бүрийн хамгийн их болон хамгийн бага 5%-д харгалзах утгуудыг хассан.

2. СУДАЛГААНЫ НЭГДСЭН ДҮН

Түүвэр судалгааны үр дүнг дээрх таамаглалуудын хүрээнд засварлаж, нийт бэлэн валютаар хийгдэж буй худалдааны дүн болон үүргийн худалдааны дүнг барааны ангилал тус бүрээр дараах томъёогоор тооцоолсон. Үүнд:

$$IM_i = C_i' * v_i * N_i * \alpha_i'$$

$$Sh_i = IM_i * \beta_i'$$

i Барааны ангилал (хүнс; хувцас, бөс бараа; гоо сайхан, ариун цэвэр; гэр ахуйн хэрэгсэл; гутал, цүнх)

IM_i Бэлэн валютаар төлбөр тооцоо нь хийгддэг 1 сарын дундаж импорт

C_i' Нэг удаа нэг лангуунд бараа таталтаар биедээ авч гардаг бэлэн валютын хэмжээ (3-аас дээш лангуу эзэмшдэг худалдаа эрхлэгчийн нэг удаад авч явдаг бэлэн валютын дүн нь эзэмшдэг лангууны тоогоор засварлагдсан. Хэт өндөр болон бага дүнг тооцоонд оруулаагүй.)

v_i Бараа татдаг сарын дундаж давтамж (жигнэсэн дундаж)

N_i Нийт лангууны тоо (Нарантуул, Дүнжингарав, Барс, Шөнийн зах, Сандэй плаза, Бөмбөгөр 1, Бөмбөгөр 2 болон Алтжин Бөмбөгөр худалдааны төвүүд дээр идэвхитэй үйл ажиллагаа явуулж буй 8,180 лангуу)

α_i' Бэлэн мөнгөөр төлбөр тооцоо хийдэг лангууны жин (тохиргоо хийсэн)

Sh_i 1 сарын дундаж үүргийн худалдаа

β_i' Нийт худалдан авалтад үүргийн худалдааны эзлэх жин (жигнэсэн дундаж)

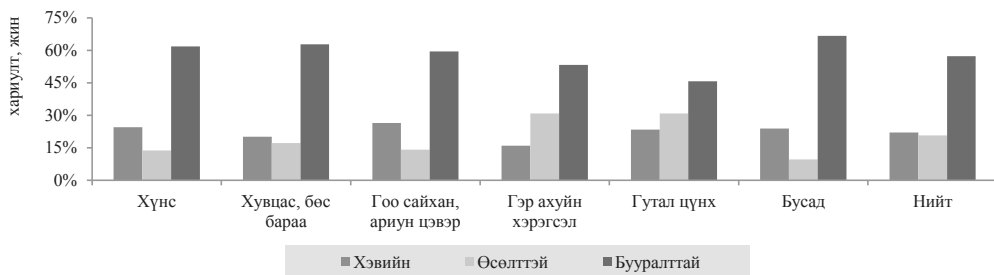
Хүснэгт 6. Судалгааны нэгдсэн дүн

| Барааны ангилал | Бэлэн валютаар хийгддэг 1 сарын дундаж импорт | | | | | Үүргийн худалдаа | |
|-------------------------|--|-------|-------|-------------|--------------|------------------|--------------|
| | C_i' | v_i | N_i | α_i' | IM_i | β_i' | Sh_i |
| <i>нэгж</i> | \$ | удаа | ш | % | сая \$ | % | сая \$ |
| Хүнс | 2,122 | 1.9 | 633 | 61% | 1.59 | 52% | 0.82 |
| Хувцас, бөс бараа | 1,804 | 1.7 | 3,713 | 83% | 9.42 | 75% | 7.08 |
| Гоо сайхан, ариун цэвэр | 1,736 | 1.8 | 416 | 67% | 0.89 | 63% | 0.56 |
| Гэр ахуйн хэрэгсэл | 4,210 | 1.5 | 994 | 59% | 3.77 | 51% | 1.91 |
| Гутал цүнх | 2,245 | 1.9 | 2,424 | 77% | 8.06 | 78% | 6.26 |
| Нийт | | | 8,180 | | 23.74 | | 16.63 |

Судалгааны онцлох үр дүнгээс дурдвал:

- 1 удаагийн бараа таталтын дундаж дүнгийн хамгийн өндөр нь гэр ахуйн хэрэгсэл, хамгийн бага нь гоо сайхан, ариун цэврийн бараа бүтээгдэхүүн байна.
- Бүх ангиллын барааны худалдаа эрхлэгчид сард дунджаар 1.5-1.9 удаа бараа татан авалт хийдэг.
- Эх олонлогийн дийлэнх хэсгийг хувцас, бөс бараа болон гутал, цүнхний худалдаа эрхлэгчид бүрдүүлж байна.
- Бараа татан авахдаа бэлэн валют хамгийн өргөнөөр хэрэглэдэг нь хувцас бөс бараа, гутал, цүнхний худалдаа эрхлэгчид, хамгийн бага хэрэглэдэг нь гэр ахуйн хэрэгсэл импортлогчид байна.
- Импортлосон бараа, бүтээгдэхүүний дүнг гаальд хамгийн өндрөөр мэдүүлдэг нь гэр ахуйн хэрэгсэл болон хүнсний худалдаа эрхлэгчид, хамгийн багаар мэдүүлдэг нь гутал, цүнх болон хувцас, бөс бараа импортлогчид байна.
- Түүвэр судалгаагаар сард дунджаар **23.7 сая** ам.доллартай тэнцэх хэмжээний бэлэн валют худалдаа, арилжааны зорилгоор хилээр гадагшилдаг бол үүнээс **16.6 сая** ам.доллартай тэнцэх хэмжээний бэлэн валют нь үүргийн худалдаа буюу гаальд мэдүүлэлгүйгээр орж ирдэг барааны импортыг санхүүжүүлдэг дүн гарлаа.
- Судалгаанд нэмэлт мэдээлэл болгон 2016 оны төлвийг хэрхэн харж байгаа талаар асуулга явуулахад судалгаанд хамрагсдын 22% нь хэвийн, 21% нь өсөлттэй, 57% нь сөрөг хүлээлттэй байна гэж хариулсан.

Дүрслэл 3. Та 2016 оны борлуулалтыг 2015 оны байдлаас хэр өөрчлөгдөнө гэж үзэж байна вэ?

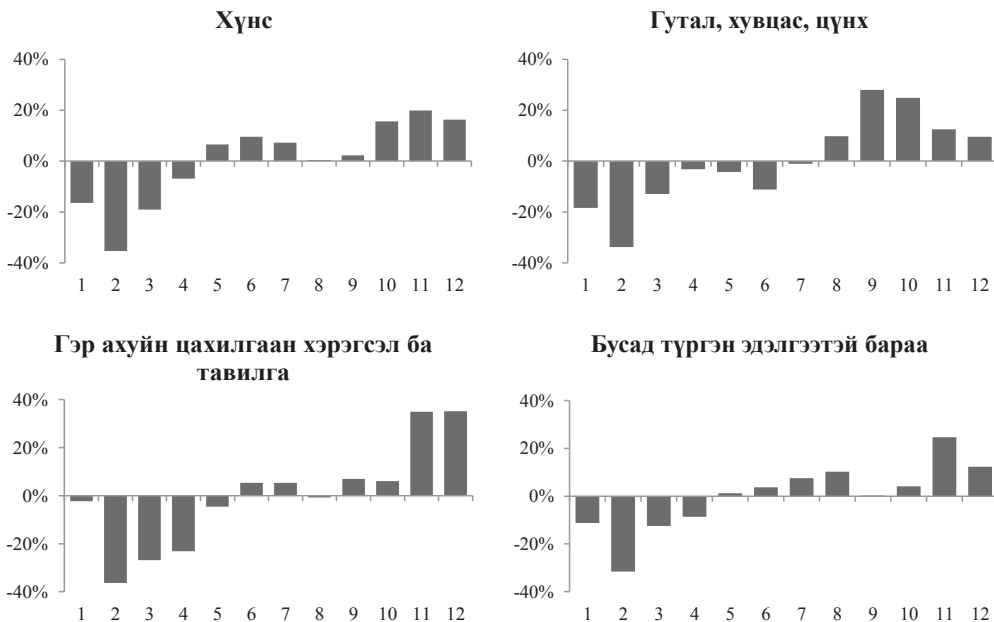


3. НЭМЭЛТ ТООЦООЛОЛ

3.1 Улирлын нөлөөллийг тусгах

Түүвэр судалгаанаас гарсан үр дүн нь нэг худалдаа эрхлэгчийн сарын дундаж бэлэн валютын хэрэглээ болон үүргийн худалдааны дүнг илэрхийлэх бөгөөд энэ дүнг Төлбөрийн тэнцэлд ашиглахдаа улирлын нөлөөллийг тусгах шаардлага гарсан. Үүргийн худалдааны улирлын шинж чанар нь Гаалийн ерөнхий газраас бэлтгэн гаргадаг Гадаад худалдааны барааны статистик мэдээллийн улирлын шинж чанартай адил гэсэн таамаглалд үндэслэн барааны ангилал тус бүрд сарын нөлөөг оруулах коэффициентийг тооцсон.

Дүрслэл 4: Барааны импортын сарын нөлөө, ангилал тус бүрээр, сүүлийн 5 жилийн дунджаар тооцсон



Эх сурвалж: Гаалийн ерөнхий газар

3.2 Хилийн боомттой аймгийн нөлөөг тусгах

Түүвэр судалгааны үр дүн нь зөвхөн Улаанбаатар хотод үйл ажиллагаа явуулж буй худалдаа эрхлэгчдийг төлөөлөх тул гадаад улстай хил залгаа боомттой аймгууд дахь бэлэн валютын хэрэглээ, үүргийн худалдааны дүнг нэмж тусгах шаардлага гарсан. Хилийн боомттой аймгууд нь хэрэглээний бараа бүтээгдэхүүнээ Улаанбаатар хотоос татдаггүй, өөрсдөө оруулж ирж худалдаалдаг гэж таамаглалаа.

Хилийн боомттой аймгуудын⁶ тооцооллыг гүйцэтгэхдээ ҮСХ-ноос бэлтгэн гаргадаг “Өрхийн нийгэм, эдийн засгийн судалгаа, 2014” дэх “Нэг хүнд сард ногдох хэрэглээ, үндсэн нэр төрлөөр” үзүүлэлтийг ашигласан. Улмаар хилийн боомттой аймгууд дахь бэлэн валютаар төлөгдсөн импорт болон үүргийн худалдааны дүнг дараах байдлаар тооцлоо⁷. Үүнд:

$$IM_a = IM_b * \frac{U_a}{U_b} * \frac{C_a}{C_b}$$

$$Sh_a = Sh_b * \frac{U_a}{U_b} * \frac{C_a}{C_b}$$

a Олон Улсын шинж чанартай хилийн боомттой аймгууд

b Олон улсын шинж чанартай хилийн боомтгүй аймгууд

U Өрхийн тоо

C Нэгж өрхийн сарын дундаж зарлага

IM_a Боомттой аймгуудын бэлэн валютаар хийсэн 1 сарын дундаж импорт (түүвэр судалгааны үр дүн)

Sh_a Боомттой аймгуудын 1 сарын дундаж үүргийн худалдаа (түүвэр судалгааны үр дүн)

Дээрх аргачлалын дагуу тооцоолбол Олон Улсын шинж чанартай хилийн боомттой аймгуудын хил дамнасан бэлэн валютын хэрэглээ нь сард дунджаар 3.74 сая ам.доллартай тэнцэх хэмжээнд, үүргийн худалдаа нь 2.62 сая ам доллартай тэнцэх хэмжээнд байдаг таамаг тооцоо гарсан.

Судалгааны тайлангийн 2 дугаар бүлэгт танилцуулсан түүвэр судалгаагаар тогтоогдсон үр дүнд дээрх нэмэлт тооцооллыг тусгаснаар Монгол Улсын хэмжээнд сард дунджаар 27.5 сая ам.долларын импорт бэлэн валютаар төлөгддөг, үүнээс 19.2 сая ам.долларын импортын дүн нь гаальд мэдүүлэгддэггүй үүргийн худалдаанд зарцуулагддаг болох нь тогтоогдлоо.

⁶ Баян-Өлгий аймаг, Дорноговь аймаг, Дорнод аймаг, Сэлэнгэ аймаг, Ховд аймаг

⁷ Үндэсний статистикийн хорооноос ирүүлсэн саналыг тусгав.

4. ДҮГНЭЛТ, САНАЛ

Судалгаагаар Улаанбаатар хотод үйл ажиллагаа эрхэлж буй томоохон худалдааны төвүүдэд худалдаа эрхлэгчид сард дунджаар 23.7 сая ам.доллартай тэнцэх хэмжээний бэлэн валютыг хилээр авч гардаг, үүнээс 16.6 сая ам.доллартай тэнцэх хэмжээний валют нь гаалийн статистикт бүртгэлгүй импортын санхүүжилтэд буюу үүргийн худалдаанд ашиглагддаг гэсэн үр дүн гарсан.

Түүнчлэн Олон Улсын шинж чанартай хилийн боомттой аймгуудын бэлэн валютын хэрэглээ, үүргийн худалдааны дүнг тооцоололд нэмж тусгаснаар Монгол Улсын хэмжээнд сард дунджаар 27.5 сая ам.долларын импорт бэлэн валютаар төлөгддөг, үүнээс 19.2 сая ам.долларын импортын дүн нь гаальд мэдүүлэгддэггүй үүргийн худалдаанд зарцуулагддаг болох нь тогтоогдлоо.

Дээрх үүргийн худалдааны хэмжээ нь тус газраас 2012, 2013 онуудад хийсэн “Бэлэн валютын судалгаа”-ны үр дүнтэй харьцангуй нийцтэй байгаа бол бэлэн валютын гарах урсгалын хэмжээ нь дээрх судалгаанууд болон 2014 онд хийсэн “Иргэд, ААНБ-ын бэлэн валютын судалгаа”-ны үр дүнгээс харьцангуй бага байна. Иймд Төлбөрийн тэнцлийн 6 дугаар аргачлалаар тооцсон статистикийн бүртгэл дэх (i) үүргийн худалдааны дүнг тооцохдоо одоогийн аргачлалыг үргэлжлүүлэн хэрэглэх, (ii) худалдаа, наймааны зорилгоор гарч буй бэлэн валютын урсгалын тооцооллыг дахин нягтлах нь зүйтэй гэж үзлээ.

Ном зүй, ашигласан эх сурвалж

- [1] The System of National Accounts 2008 (SNA 2008), *United Nations*.
- [2] Eleventh Meeting of the IMF Committee on Balance of Payments Statistics (1998), *International Monetary Fund*.
- [3] Монгол Улсын нийгэм, эдийн засгийн байдал (2014), *Үндэсний статистикийн хороо*.
- [4] Монгол Улсын гадаад худалдааны барааны статистикийн мэдээлэл (2010-2015), *Гаалийн ерөнхий газар*.
- [5] Монгол Улсын төлбөрийн тэнцлийн статистик (2010-2015), *Монголбанк*.
- [6] Иргэд, ААНБ-ын бэлэн валютын судалгаа (2014), *Монголбанк*.
- [7] Бэлэн валютын судалгаа (2012, 2013), *Монголбанк*.

Хавсралт: Судалгааны маягт**МОНГОЛБАНК****ҮҮРГИЙН ХУДАЛДААНЫ
ТҮҮВЭР СУДАЛГАА**

Монголбанк нь Монгол Улсын Төлбөрийн тэнцлийн статистикийг бэлтгэн боловсруулдаг бөгөөд тус статистикийн барааны дансны үзүүлэлтийг сайжруулах зорилгоор энэхүү түүвэр судалгааг зохион байгуулж байна. Судалгааг бөглөхөд ойролцоогоор 1 минут зарцуулагдана. Мэдээллийн нууцлалыг Монгол Улсын Статистикийн тухай хуулийн дагуу чандлан хадгалах тул Та үнэн зөв бөглөнө үү.

1. Худалдан борлуулж буй бүтээгдэхүүний төрөл?

- | | |
|----------------------------|-----------------------|
| a. Хүнс | b. Хувцас, бөс бараа |
| c. Гоо сайхан, ариун цэвэр | d. Гэр ахуйн хэрэгсэл |
| e. Гутал, цүнх | f. Бусад |

2. Аль улсаас бараагаа оруулж ирдэг вэ?

- | | |
|----------|-------------------|
| a. Хятад | b. Өмнөд солонгос |
| c. Турк | d. Польш |
| e. Орос | f. Бусад |

3. Та аль боомтоор хил нэвтэрдэг вэ?

- | | |
|---------------|---------------------|
| a. Замын Үүд | b. Чингис Хаан ОУНБ |
| c. Алтанбулаг | d. Бусад |

4. Бараа татах зорилгоор сард хэдэн удаа хилээр нэвтэрдэг вэ?

- | | |
|------|---------------|
| a. 1 | b. 2 |
| c. 3 | d. 4-өөс дээш |

5. Та хэдэн лангуугаар үйл ажиллагаа эрхэлж байна вэ?

- | | |
|------|---------------|
| a. 1 | b. 2 |
| c. 3 | d. 4-ээс дээш |

6. Худалдаж авсан барааны төлбөрийг хэрхэн төлдөг вэ?

- a. Бэлнээр төлдөг
- b. Карт уншуулдаг
- c. Банкаар шилжүүлдэг
- d. Мөнгөнгүүр гэх мэт ББСБ-аас дамжуулдаг

7. Хилээр 1 удаа нэвтрэхдээ хэдий хэмжээний бэлэн валют биедээ авч гардаг вэ? (хүснэгтэд нөхөж бөглөнө үү.)

| Валютын төрөл | Бэлэн валютын хэмжээ (Энгийн үед) | Бэлэн валютын хэмжээ (Баярын үед) |
|---------------|--------------------------------------|--------------------------------------|
| Америк доллар | \$ | |
| Хятад юань | ¥ | |
| Монгол төгрөг | ₮ | |
| Бусад (.....) | | |
| Бусад (.....) | | |
| Бусад (.....) | | |

8. Дээрх дүнгээс хэдэн хувийг гаальд мэдүүлдэг вэ?

- a. 0%
- b. 10%
- c. 20%
- d. 30%
- e. 40%
- f. 50%
- g. 60%
- h. 70%
- i. 80%
- j. 100%

9. 2016 оны борлуулалтыг 2015 оны байдлаас хэр өөрчлөгдөнө гэж үзэж байна вэ?

- a. Хэвийн
- b. Өсөлттэй
- c. Бууралттай

Судалгаанд идэвхитэй оролцсонд баярлалаа.