

## Бизнесийн төлөвийн түүвэр судалгаа (2025 оны IV улирал)

### Хураангуй:

“Бизнесийн төлөвийн түүвэр судалгаа”-ны мэдээллийг 2026 оны 2 дугаар сард цуглуулж, 398 аж ахуйн нэгжийн мэдээлэлд үндэслэн судалгааны үр дүнг нэгтгэлээ.

- Судалгаанд оролцсон аж ахуйн нэгжүүдийн дийлэнх нь хязгаарлагдмал хариуцлагатай компани (ХХК) хэлбэртэй, хүнсний болон хүнсний бус боловсруулах үйлдвэрлэл, үйлчилгээ, барилгын салбарт үйл ажиллагаа эрхэлдэг, 20-оос дээш жилийн туршлагатай, 200 хүртэл ажилтантай, жилийн 2.5 тэрбум төгрөгөөс дээш борлуулалтын орлоготой байна.
- Түүвэр судалгаанд хамрагдсан аж ахуй нэгжүүдийн хариултаас хүлээгдэж буй инфляцыг тооцвол:

Инфляцын хүлээлт	2026 оны I улиралд	2026 оны IV улиралд
Дундаж хүлээлт	7.5%	8.4%
Медиан хүлээлт	7.8%	8.5%

2024 оны 6 сараас хойш гурван улирал дараалан нэмэгдээд байсан инфляцын хүлээлтийн утга сүүлийн гурван улиралд дараалан бага зэрэг буурсан төлөвтэй байна.

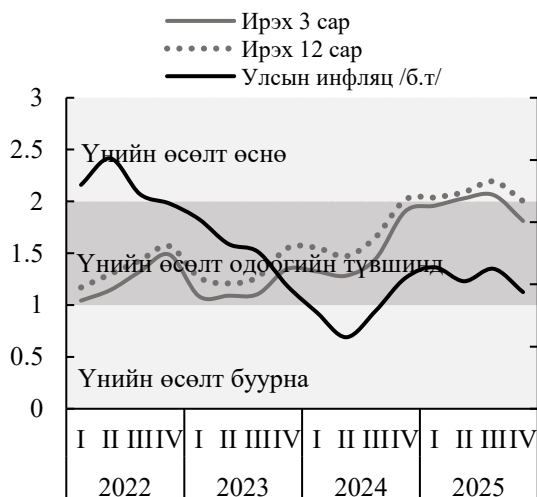
Ирэх 3 сар болон ирэх 12 сарын хугацаанд эм, эмнэлгийн хэрэгсэл, үйлчилгээ, бусад төрлийн хүнсний үйлдвэрлэл, түүнийг худалдаалдаг аж ахуйн нэгжүүдэд инфляцын хүлээлт харьцангуй өндөр буюу 6 хувиас дээш байх хүлээлт давамгайлж байна.

- **Эдийн засгийн мэдрэмжийн үзүүлэлт:** Барилга (+14.7), дотоод худалдаа (+10.9), үйлчилгээ (+2.8), хэрэглэгч (+1.2)-ийн үзүүлэлт тус бүр өссөнөөр эдийн засгийн мэдрэмжийн үзүүлэлт өмнөх улирлаас 1.6 нэгжээр өссөн хэдий ч тайлант улиралд 93.1 утгатай гарлаа. Энэ нь ААН-үүдийн эрэлт, үйлдвэрлэлийн идэвхжил сул байгааг илтгэнэ.
- **Ажил эрхлэлтийн хүлээлтийн үзүүлэлт:** Барилга (+26.0), дотоод худалдаа (+17.7), аж үйлдвэр (+9.0)-ийн салбаруудад ажил эрхлэлтийн хүлээлт өссөн бол үйлчилгээний (-2.4) салбарт буурлаа. Улмаар тус үзүүлэлт өмнөх улирлаас 6.2 нэгжээр өсөж, тайлант улиралд 106.0 утгатай буюу ажил эрхлэлтийн хүлээлт тэлэлтийн мужид шилжлээ.
- **Эдийн засгийн тодорхой бус байдлын үзүүлэлт:** Аж үйлдвэр (+21.3), үйлчилгээ (+6.7), дотоод худалдаа (+4.8) болон барилга (+4.6)-ын салбарын тодорхой бус байдал өсөж, улмаар эдийн засгийн тодорхой бус байдлын ерөнхий үзүүлэлт өмнөх улирлаас 8.9 нэгжээр өссөнөөр 132.6 утгатай буюу өндөр хэвээр тэлэлтийн мужид байна.

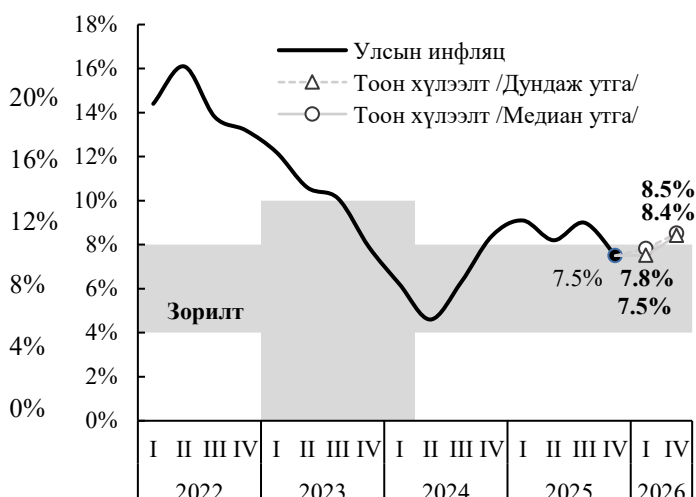
## I. Аж ахуйн нэгжүүдийн инфляцын хүлээлт

Судалгаанд хамрагдсан ААН-үүдээс инфляц хэрхэн өөрчлөгдөх талаар асууж, чиглэлийн индексийг тооцоход ирэх 3 сар болон ирэх 12 сарын чиглэлийн индексийн утгууд өнгөрсөн улирлын түвшнээс бага зэргийн буурч, индекс тус бүрийн утга “Үнийн өсөлт одоогийн түвшинд” хадгалагдах мужийн дээд интервал орчимд гарлаа (Зураг 1.1).

Зураг 1.1: Инфляцын хүлээлтийн индекс, ирэх 3 болон 12 сарын хугацаанд

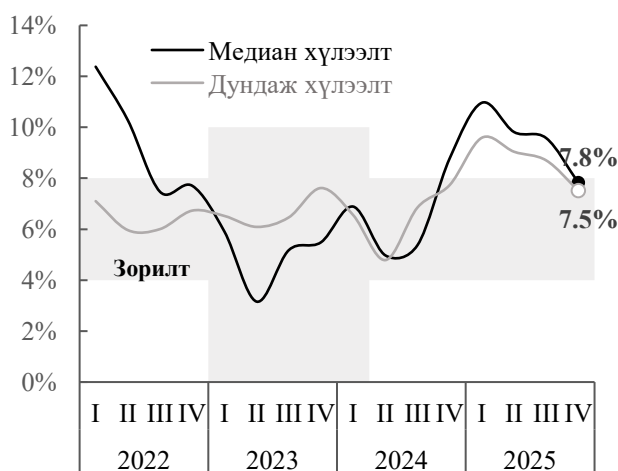


Зураг 1.2: Инфляцын хүлээлт, ирэх 3 болон 12 сарын хугацаанд

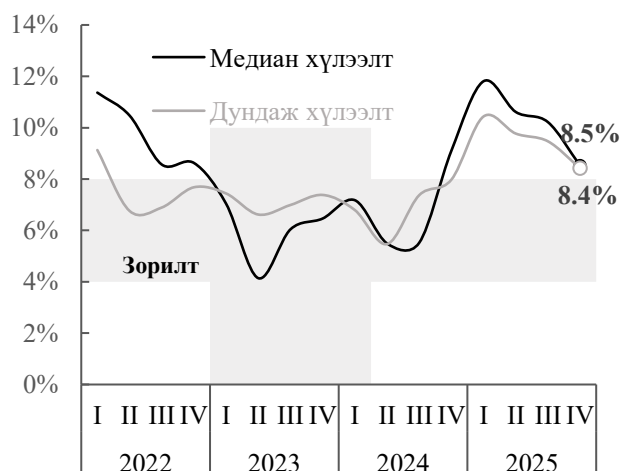


ААН-үүдийн ирэх хугацааны инфляцын хүлээлтийн тоон хариултад үндэслэн дундаж утгыг тооцоход 2026 оны I улирлын хүлээлт өмнөх улирлаас 1.2 нэгж хувиар буурч **7.5%**, 2026 оны IV улирлын хүлээлт мөн өмнөх улирлаас 1.0 нэгж хувиар буурч **8.4%**-тай тус тус гарлаа (Зураг 1.2). Харин инфляцын хүлээлтийн тоон хариултаас медиан<sup>1</sup> утгыг тооцоход 2026 оны I улирлын хүлээлт өмнөх улирлаас 1.8 нэгж хувиар буурч **7.8%**, 2026 оны IV улирлын хүлээлт өмнөх улирлаас 1.7 нэгж хувиар буурч **8.5%**-тай гарлаа (Зураг 1.3-Зураг 1.4). Мөн 2024 оны 6 сараас хойш гурван улирал дараалан нэмэгдээд байсан инфляцын хүлээлтийн утга сүүлийн гурван улиралд дараалан бага зэрэг буурсан төлөвтэй байна.

Зураг 1.3: Тоон хариултаас тооцсон инфляцын хүлээлтийн медиан & дундаж утга, ирэх 3 сар



Зураг 1.4: Тоон хариултаас тооцсон инфляцын хүлээлтийн медиан & дундаж утга, ирэх 12 сар



<sup>1</sup> Тоон асуулгын хариултаас Nicholas J. Cox (2009)-ийн боловсруулсан “Хагас тархалтын функц” болон “Симметрик шугаман интерполяци медиан” аргачлалыг ашиглан тоон хүлээлтийн тархалт болон медиан утгыг тооцсон болно.

Судалгаанд оролцсон нийт аж ахуйн нэгжүүдийг борлуулалтын орлогын дийлэнх хувийг бүрдүүлдэг бараа, үйлчилгээний төрлийг үндэслэн ХҮИ-ийн бүтээгдэхүүн, үйлчилгээний ерөнхий бүлэгт ангиллаа<sup>2</sup>. Уг бүлгээр харвал ирэх улирал болон ирэх 1 жилийн хугацаанд дийлэнх аж ахуйн нэгжүүдэд инфляцын хүлээлт өндөр байна. Ялангуяа эм, эмнэлгийн хэрэгсэл, үйлчилгээ, бусад төрлийн хүнс үйлдвэрлэл, түүнийг худалдаалдаг аж ахуйн нэгжүүдэд богино болон урт хугацаанд инфляцын хүлээлт харьцангуй өндөр буюу 6 хувиас дээш байх хүлээлттэй байна. Эдгээр бүтээгдэхүүн, үйлчилгээний бүлэг нь ХҮИ-ийн сагсны 20 орчим хувийг бүрдүүлдэг байна. Харин зочид буудал, зоогийн газар болон тээврийн үйлчилгээний аж ахуйн нэгжүүдийн хувьд инфляц харьцангуй тогтвортой буюу 6 хувиас бага байх хүлээлт давамгайллаа (Зураг 1.5-Зураг 1.6).

**Зураг 1.5: ААН-ийн ирэх 3 сарын инфляцын хүлээлт, /бүтээгдэхүүн, үйлчилгээний бүлгээр<sup>2</sup>/**

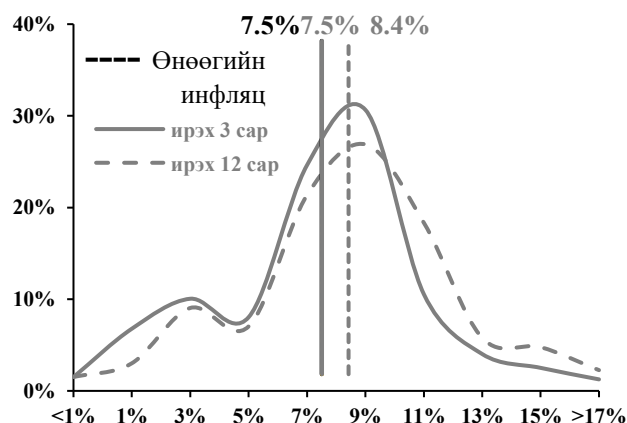


**Зураг 1.6: ААН-ийн ирэх 12 сарын инфляцын хүлээлт, /бүтээгдэхүүн, үйлчилгээний бүлгээр<sup>2</sup>/**



**Зураг 1.7: ААН-ийн ирэх хугацааны инфляцын хүлээлтийн тархалт, тоон хариулт**

Мөн тоон хариултын тархалтыг авч үзвэл ирэх 3 сар болон 12 сарын хувьд хоёр 9 орчим хувьд голч төвтэй хэдий ч ирэх 12 сарын тархалт бага зэрэг намсаж, хоёр талдаа илүү тэлсэн дүр зурагтай байна (Зураг 1.7).



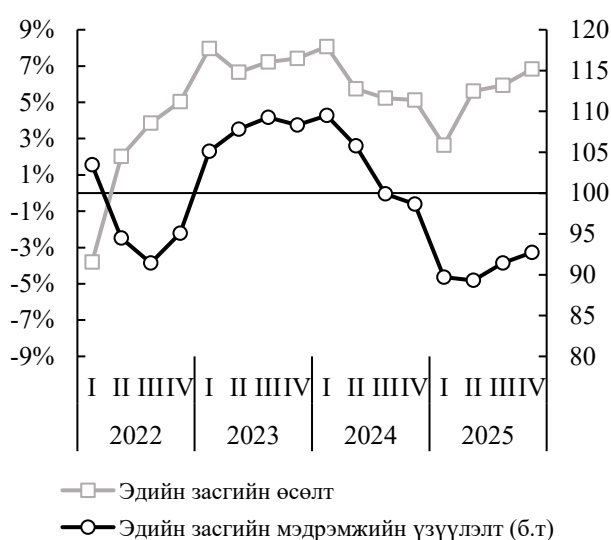
<sup>2</sup> Хаалганд тухайн бүлгийн ХҮИ-ийн сагсанд эзлэх хувийг илэрхийлнэ.

## II. Бизнесийн үйл ажиллагааны төлөв

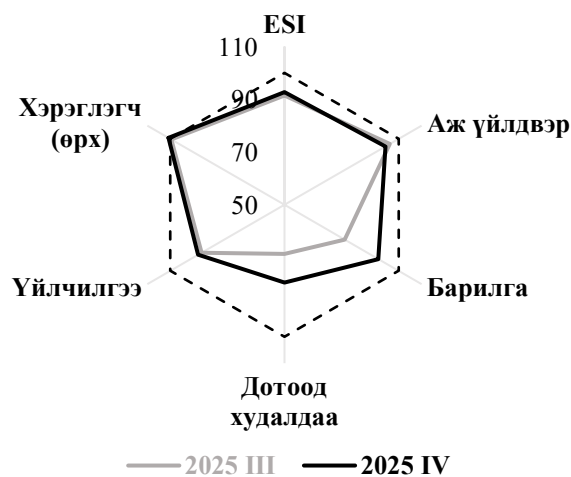
### Эдийн засгийн мэдрэмжийн үзүүлэлт ESI<sup>3</sup>

Монгол Улсын эдийн засгийн мэдрэмжийн үзүүлэлт өмнөх улирлаас 1.6 нэгжээр өсөж, 2025 оны IV улиралд **93.1** утгатай гарснаар агшилтын мужид хэвээр хадгалагдлаа. (Зураг 2.1). Ерөнхий салбаруудын индексийг харвал хэрэглэгчдээс бусад салбарт бүгд 100-аас доош (аж үйлдвэр 94.2, барилга 91.1, үйлчилгээ 89.0, дотоод худалдаа 79.5) буюу агшилтын мужид байна. Хэрэглэгчдийн индекс 100.8 утгатай гарч тэлэлтийн мужид шилжлээ. Энэхүү үзүүлэлтийг өмнөх улирлын үр дүнтэй харьцуулахад аж үйлдвэрийн салбараас бусад буюу барилга (+14.7), дотоод худалдаа (+10.9), үйлчилгээ (+2.8)-ний салбаруудад болон хэрэглэгч (+1.2)-ийн хувьд өсөлттэй гарлаа. (Зураг 2.2).

Зураг 2.1: Эдийн засгийн мэдрэмжийн үзүүлэлт



Зураг 2.2: Эдийн засгийн мэдрэмжийн үзүүлэлт, салбараар



Тэмдэглэл: Энэхүү үзүүлэлт нь эдийн засагт оролцогч талуудын (хэрэглэгч) өнгөрсөн 3 сарын шинэ захиалга, борлуулалт (санхүүгийн байдал, үзүүлэлтийг тооцохдоо Евро комиссын “European Business Cycle Indicators” тайлангийн аргачлалыг барууны үйлдвэрлэл болон ажил эрхлэлт (санхүүгийн байдал, хэрэглээ, эдийн засгийн нөхцөл байдал) зэрэг үзүүлэлтүүдийн талаарх хүлээлтийн дунджаар тодорхойлогдох бөгөөд Евро комиссын “European Business Cycle Indicators” тайлангийн аргачлалд тулгуурлан тооцлоо. Үзүүлэлт 100-с дээш гарах нь эдийн засгийн нөхцөл байдал сайжрах, 100-с бага бол эдийн засгийн нөхцөл байдал муудах төлөвийг илэрхийлнэ.

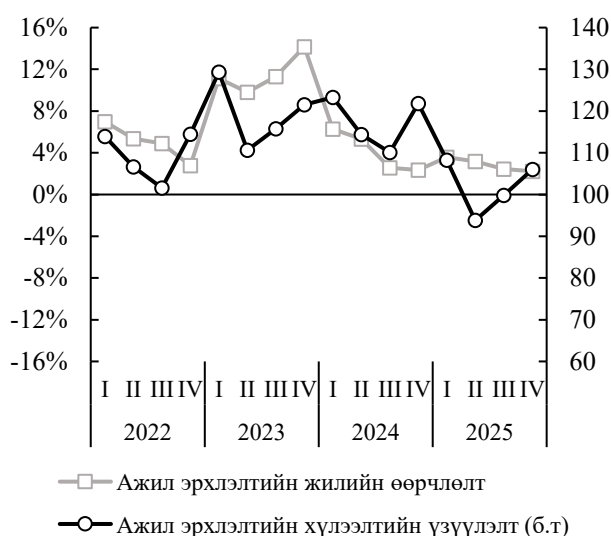
Тэмдэглэл: Төвөөс алслагдсан утга нь тухайн үзүүлэлт сайжирч байгааг илтгэх бөгөөд тус нийлмэл үзүүлэлтийг тооцохдоо Евро комиссын “European Business Cycle Indicators” тайлангийн аргачлалыг жишиг болгон аж үйлдвэр 40%, үйлчилгээ 30%, хэрэглэгч 20%, барилга 5%, дотоод худалдаа 5%-иар жигнэн тооцсон болно.

<sup>3</sup> Economic Sentiment Index

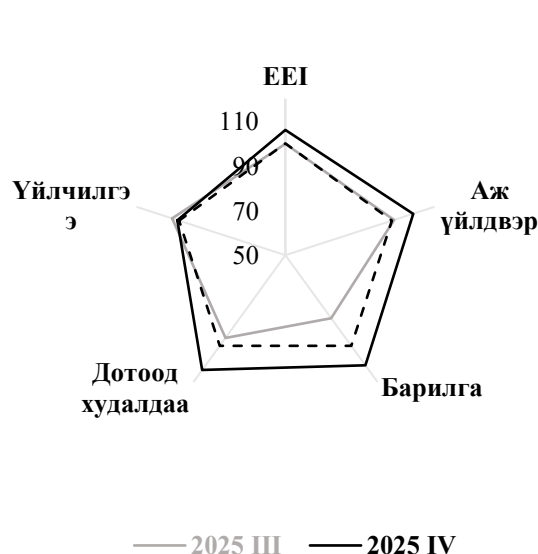
### Ажил эрхлэлтийн хүлээлтийн үзүүлэлт (EEI)<sup>4</sup>

Тайлант улиралд **106** утгатай буюу өмнөх улирлаас 6.2 нэгжээр өсөж, 100-аас дээш гарсан нь ажиллагсдын тоо ирэх улиралд нэмэгдэх хүлээлтгүйг илэрхийлж байна. (Зураг 2.3). Ажил эрхлэлтийн хүлээлтийн үзүүлэлтүүд бүх салбаруудад буюу дотоод худалдаа (113.3), барилга (110.7), аж үйлдвэр (110.0), үйлчилгээ (100.8)-ний салбарууд тэлэлтийн мужид гарлаа. Тус үзүүлэлтийг өмнөх улирлын утгатай харьцуулахад барилга (+26.0), дотоод худалдаа (+17.7), аж үйлдвэр (+9)-ийн салбаруудад өссөн бол үйлчилгээ (-2.4)-ний салбарт бага зэргийн бууралт ажиглагдлаа (Зураг 2.4).

Зураг 2.3. Ажил эрхлэлтийн хүлээлтийн үзүүлэлт



Зураг 2.4. Ажил эрхлэлтийн хүлээлтийн үзүүлэлт, салбараар



### Эдийн засгийн тодорхой бус байдал (EUI)<sup>5</sup>

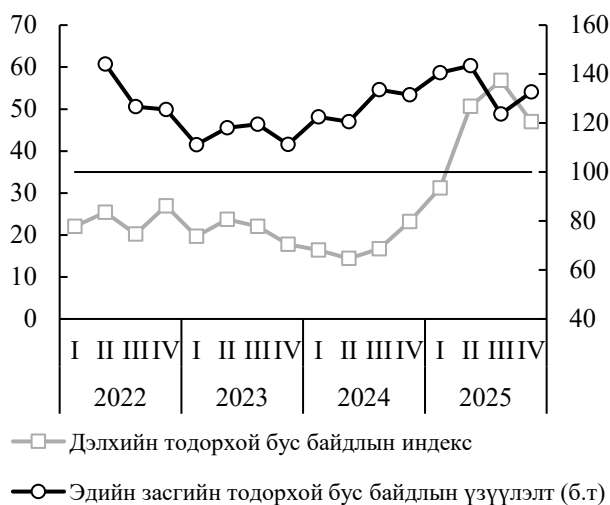
Монгол Улсын эдийн засгийн тодорхой бус байдлын талаар аж ахуйн нэгж, иргэдээс асууж, хүлээлтийн утгыг тооцоход 2025 оны IV улиралд өмнөх улирлаас 8.9 нэгжээр өсөж **132.6** утгатай гарлаа. Тус үзүүлэлт нь 100-с дээш утгатай буюу эдийн засгийн тодорхой бус байдал тэлэлтийн мужид хэвээр байна. (Зураг 2.5). Харин дэлхийн эдийн засгийн тодорхой бус байдлын үзүүлэлт<sup>6</sup> өмнөх улирлаас буурсан хэдий ч дунд болон урт хугацаанд өндөр хэвээр хадгалагдаж байна. Тухайлбал, ОУВС-аас 2026 оны 1-р сард эрхлэн гаргасан “Дэлхийн эдийн засгийн төлөв” тайланд дурдсанаар, худалдааны тарифын өсөлт өмнөх таамгаас зөөлрөх чиглэлд өөрчлөгдөж, зарим хэлэлцээрүүдэд ахиц гарсан нь богино хугацаанд геополитикийн дарамтыг сааруулсан байна. Гэсэн хэдий ч худалдааны бодлого, нийлүүлэлтийн сүлжээний өөрчлөлттэй холбоотой урт хугацааны тодорхой бус байдал үргэлжилсээр байгааг онцолжээ. Голлох салбаруудын хувьд авч үзвэл, эдийн засгийн тодорхой бус байдлын үзүүлэлт хэрэглэгчдийн хувьд хамгийн өндөр (хэрэглэгч 148.4, аж үйлдвэр 134, барилга 126.8, үйлчилгээ 123.8, дотоод худалдаа 116.4) утгатай гарлаа. Өмнөх улирлын утгатай харьцуулахад хэрэглэгчдийн үзүүлэлт багагүй буурсан (-10.5) бол аж үйлдвэр (+21.3), үйлчилгээ (+6.7), дотоод худалдаа (+4.8), барилга (+4.6)-ын салбаруудад өссөн дүр зурагтай байна (Зураг 2.6).

<sup>4</sup> Employment Expectation Index

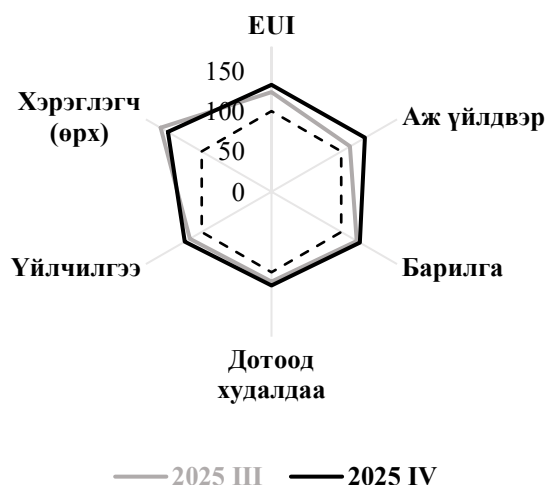
<sup>5</sup> Economic Uncertainty Index

<sup>6</sup> World Uncertainty Index

Зураг 2.5. Эдийн засгийн тодорхой бус байдал



Зураг 2.6. Эдийн засгийн тодорхой бус байдал, салбараар



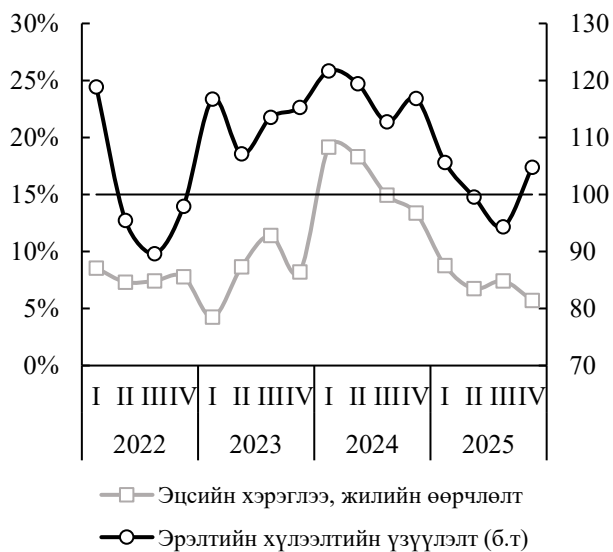
### Бусад үзүүлэлтүүд

Ирэх улирлын эрэлтийн хүлээлт бүх салбаруудад тэлж, өмнөх улирлаас 10.4 нэгжээр өссөнөөр **104.8** утгатай буюу тэлэлтийн мужид шилжлээ (Зураг 2.7). Өөрөөр хэлбэл, нийт аж ахуйн нэгжүүдэд ирэх улиралд эрэлт нэмэгдэх хүлээлт давамгайлж байна. Мөн ирэх улирлын экспортын хүлээлт өмнөх улирлаас 2.3 нэгжээр өсөж **98.1** утгатай буюу агшилтын мужид хэвээр хадгалагдлаа. Салбарын түвшинд авч үзвэл бүх салбаруудад өсөлт ажиглагдсан боловч барилга, дотоод худалдааны салбаруудын экспортын үзүүлэлт агшилтын мужид гараад байна (Зураг 2.8).

Ирэх улирлын ажиллах хүчний зардлын хүлээлт өмнөх улирлын түвшинд буюу **148.7** утгатай тэлэлтийн мужид хэвээр гарлаа. Салбарын түвшинд авч үзвэл аж үйлдвэр болон дотоод худалдааны салбаруудад багагүй буурсан бол хэрэглэгч, барилга болон үйлчилгээний салбаруудын хүлээлт бага зэрэг өсөөд байна (Зураг 2.9). Харин нэгж бүтээгдэхүүний зардлын хүлээлтийн үзүүлэлт өмнөх улирлаас 10.6 нэгжээр буурч **153.7** утгатай гарлаа. Салбарын түвшинд авч үзвэл аж үйлдвэр, дотоод худалдаа болон үйлчилгээний салбаруудад өмнөх улирлаас хамгийн ихээр буурчээ (Зураг 2.10).

Ирэх улирлын зээлийн хүүний хүлээлт сүүлийн 3 улирал дараалан буурсан хэдий ч **117.8** утгатай буюу зээлийн хүү өсөх мужид хэвээр хадгалагдлаа (Зураг 2.11). Түүнчлэн ирэх улирлын ханшийн хүлээлт өмнөх улирлаас 19.3 нэгжээр буурч **138.1** утгатай буюу төгрөг сулрах мужид хэвээр хадгалагдлаа (Зураг 2.12). Гэсэн хэдий ч үзүүлэлт тус бүрийн хувьд өмнөх улирлын утгатай харьцуулахад бүх салбаруудад буурсан нь эерэг үзүүлэлт болж байна.

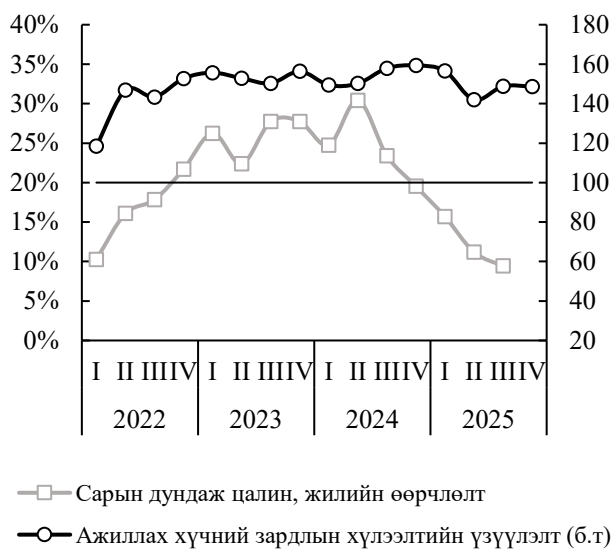
**Зураг 2.7. Эрэлтийн хүлээлтийн үзүүлэлтийн үзүүлэлт**



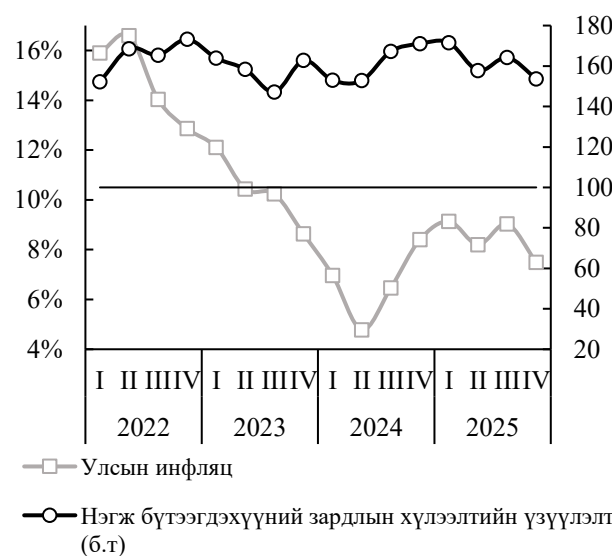
**Зураг 2.8. Экспортын хүлээлтийн үзүүлэлт**



**Зураг 2.9. Ажиллах хүчний зардлын хүлээлтийн үзүүлэлт**



**Зураг 2.10. Нэгж бүтээгдэхүүний зардлын хүлээлтийн үзүүлэлт**



Зураг 2.11. Зээлийн хүүний хүлээлтийн үзүүлэлт



Зураг 2.12. Төгрөгийн ам.доллартай харьцах ханшийн хүлээлтийн үзүүлэлт



### III. Хавсралт 1. Судалгаанд хамрагдсан аж ахуйн нэгжүүдийн ерөнхий мэдээлэл

Түүвэр судалгааг 2026 оны 2 дугаар сард явуулж, нийт **398** аж ахуйн нэгж (ААН) хамрагдсан бөгөөд өмчлөлийн хэлбэрээр авч үзвэл 377 (95%) нь хязгаарлагдмал хариуцлагатай компани (ХХК), 14 (4%) нь хувьцаат компани (ХК), үлдсэн 7 (2%) нь бусад төрлийн өмчлөлийн хэлбэртэй ААН-үүд байна /Хүснэгт 1.1/.

Хувийн хэвшлийн ААН-үүд судалгаанд голлон хамрагдсан бөгөөд тэдгээрийн 41% нь 20-с дээш, 21% нь 5-10, 19% нь 15-20, 14% нь 10-15 жилийн турш үйл ажиллагаа эрхэлсэн ААН-үүд байна /Хүснэгт 1.2/.

Эдийн засгийн үйл ажиллагааны салбараар авч үзвэл бөөний болон жижиглэн худалдааны 73 (18%), хүнсний боловсруулах үйлдвэрлэлийн 63 (16%), барилгын 56 (14%), хүнсний бус боловсруулах үйлдвэрлэлийн 40 (10%), уул уурхайн 12 (3%), үйлчилгээний 76 (19%) ААН-үүд судалгаанд хамрагдлаа /Хүснэгт 1.3/.

Жилийн борлуулалтын орлогоор авч үзвэл 2.5 тэрбум төгрөгөөс дээш орлоготой 174 (44%), 300 саяас 1.0 тэрбум төгрөгийн орлоготой 72 (18%), 1.0-2.5 тэрбум төгрөгийн орлоготой 71 (18%), 50.0-300.0 сая төгрөгийн орлоготой 52 (13%), 50 сая төгрөгөөс доош орлоготой 29 (7%) аж ахуйн нэгжүүд судалгаанд оролцлоо /Хүснэгт 1.4/.

*Хүснэгт 1.1: Аж ахуйн нэгжийн тоо /өмчлөлөөр/*

Өмчлөлийн хэлбэрийн ангилал	тоо	хувь
ХХК	377	95%
Хувьцаат компани	14	4%
Бусад	7	2%
<b>НИЙТ ДҮН</b>	<b>398</b>	<b>100%</b>

*Хүснэгт 1.2: Аж ахуйн нэгжийн тоо /турилага, жилээр/*

Хугацааны ангилал	тоо	хувь
5 хүртэл	20	5%
5-10 хүртэл	84	21%
10-15 хүртэл	54	14%
15-20 хүртэл	75	19%
20-с дээш	165	41%
<b>НИЙТ ДҮН</b>	<b>398</b>	<b>100%</b>

*Хүснэгт 1.3: Аж ахуйн нэгжийн тоо /салбараар/*

Салбарын ангилал	тоо	хувь
Уул уурхай, олборлолт	12	3%
Боловсруулах үйлдвэрлэл /хүнсний/	63	16%
Боловсруулах үйлдвэрлэл /хүнсний бус/	40	10%
Барилга	56	14%
Бөөний болон жижиглэнгийн худалдаа	73	18%
Үйлчилгээний бусад	76	19%
Үл хөдлөх хөрөнгийн үйл ажиллагаа	3	1%
Тээвэр, агуулахын үйл ажиллагаа	20	5%
Зочид буудал, байр, сууц болон хоол	5	1%
Мэдээлэл, холбоо	9	2%
Санхүүгийн болон даатгалын ү.а	16	4%
Боловсрол	7	2%
Хүний эрүүл мэнд, нийгмийн халамж	18	5%
<b>НИЙТ ДҮН</b>	<b>398</b>	<b>100%</b>

*Хүснэгт 1.4: Аж ахуйн нэгжийн тоо /орлогоор/*

Орлогын ангилал	тоо	хувь
50 сая төгрөг хүртэл	29	7%
50-300 сая төгрөг хүртэл	52	13%
300 сая-1.0 тэрбум төгрөг хүртэл	72	18%
1.0-2.5 тэрбум төгрөг хүртэл	71	18%
2.5 тэрбум төгрөгөөс дээш	174	44%
<b>НИЙТ ДҮН</b>	<b>398</b>	<b>100%</b>

Жилийн борлуулалтын орлого болон ажилчдын тооны бүлгээр ангилбал 10 хүртэл ажилтантай эсвэл 2.5 тэрбум төгрөг хүртэл орлоготой бичил ангилалд хамаарах 127 (32%), 10-аас 200 хүртэл ажилтантай эсвэл 2.5 тэрбум төгрөг хүртэл орлоготой жижиг, дунд ангилалд хамаарах 97 (24%), 200-с дээш ажилтантай эсвэл 2.5 тэрбум төгрөгөөс дээш орлоготой том ангилалд хамаарах 174 (44%) аж ахуйн нэгж судалгаанд хамрагдлаа /Хүснэгт 1.5/.

*Хүснэгт 1.5: Аж ахуйн нэгжийн тоо /орлого, ажилтны тооны бүлгээр/*

Борлуулалтын орлого	Ажилчдын тоо /бүлгээр/				Бүгд
	< 10	11-49	50-199	200= <	
50 сая төгрөг хүртэл	28	1	0	0	7%
50-300 сая төгрөг хүртэл	39	13	0	0	13%
300 сая-1.0 тэрбум төгрөг хүртэл	42	28	2	0	18%
1.0-2.5 тэрбум төгрөг хүртэл	18	50	3	0	18%
2.5 тэрбум төгрөгөөс дээш	13	67	61	33	44%
<b>НИЙТ ДҮН</b>	<b>140</b>	<b>159</b>	<b>66</b>	<b>33</b>	<b>100%</b>

#### ***IV. Хавсралт 2. Аргачлалын тайлбар***

##### ***Эдийн засгийн мэдрэмжийн үзүүлэлт (ESI)***

Энэхүү үзүүлэлтийг тооцохдоо Евро комиссын “European Business Cycle Indicators” тайланд тусгагдсан аргачлалын дагуу тооцлоо. Эдийн засгийн мэдрэмжийн үзүүлэлт нь аж ахуйн нэгжийн болон хэрэглэгчдийн түүвэр судалгаанд хамрагдсан таван үндсэн салбарын аж ахуйн нэгж, хэрэглэгчдээс сонгогдсон асуултуудад өгсөн хариултуудын жигнэсэн дундаж үзүүлэлт юм. Аж үйлдвэр (жин 40%), үйлчилгээ (30%), хэрэглэгчид (20%), жижиглэн худалдаа буюу дотоод худалдаа (5%), барилгын салбарууд (5%) хамаарна. Аж үйлдвэрийн салбараас тухайн улирлын ***шинэ захиалга, бэлэн бүтээгдэхүүний нөөц***, ирэх улирлын ***үйлдвэрлэл***, барилгын салбараас тухайн улирлын ***шинэ захиалга***, ирэх улирлын ***ажил эрхлэлт***, дотоод худалдааны салбараас тухайн улирлын ***борлуулалтын орлого, худалдан борлуулах барааны нөөц***, ирэх улирлын ***борлуулалтын орлого***, үйлчилгээний салбараас тухайн улирлын ***бизнесийн үйл ажиллагааны нөхцөл байдал, шинэ захиалга***, ирэх улирлын ***борлуулалтын орлого***, хэрэглэгчдээс тухайн улирлын ***санхүүгийн байдал***, ирэх улирлын ***санхүүгийн байдал, хэрэглээ*** болон ***эдийн засгийн нөхцөл байдал*** зэрэг үзүүлэлтүүдийг асууж, асуулт тус бүрийн эерэг сөрөг хариултуудын нийт хариултад эзлэх хувийн зөрүүгээр тодорхойлсон болно.

##### ***Ажил эрхлэлтийн хүлээлтийн үзүүлэлт (EEI)***

Энэхүү үзүүлэлтийг тооцохдоо Евро комиссын “European Business Cycle Indicators” тайланд тусгагдсан аргачлалын дагуу тооцлоо. Ажлын эрхлэлтийн хүлээлтийн индекс нь судалгаанд хамрагдсан дөрвөн үндсэн салбарын аж ахуйн нэгжүүдийн хүлээлтийн жигнэсэн дунджаар тооцогдоно. Аж үйлдвэр (жин 23%), барилга (8%), жижиглэн худалдаа буюу дотоод худалдаа (18%), үйлчилгээний салбарууд (51%) хамаарна. ААН-үүдээс ***ирэх улирлын ажил эрхлэлт*** хүлээлтийн өөрчлөлтийг судалж, ***"Өснө", "Буурна", "Мэдэхгүй", "Хэвэндээ"*** гэсэн дөрвөн хариултын эерэг/сөрөг балансар тодорхойлсон болно.

##### ***Эдийн засгийн тодорхой бус байдлын үзүүлэлт (EUI)***

Энэхүү үзүүлэлтийг тооцохдоо Евро комиссын “European Business Cycle Indicators” тайланд тусгагдсан аргачлалын дагуу тооцлоо. Ажлын эрхлэлтийн хүлээлтийн индекс нь аж ахуйн нэгжийн түүвэр судалгаанд хамрагдсан таван үндсэн салбарын өгсөн хариултуудын жигнэсэн дунджаар тооцогдоно. Аж үйлдвэр (жин 40%), барилга (5%), хэрэглэгчид (20%), жижиглэн худалдаа буюу дотоод худалдаа (5%), үйлчилгээний салбарууд (30%) хамаарна. ААН-үүдээс ***өнгөрсөн улирлын тодорхой бус байдлын*** талаарх өөрчлөлтийг судалж, ***"Өссөн", "Буурсан", "Мэдэхгүй", "Хэвэндээ"*** гэсэн дөрвөн хариултын эерэг/сөрөг балансар тодорхойлсон болно.

##### ***Медиан утга (Symmetric Linear Interpolated Median)***

Энэхүү үзүүлэлтийг тооцохдоо тоон асуулгын хариултаас Nicholas J. Cox (2009)-ийн боловсруулсан “Хагас тархалтын функц” болон “Симметрик шугаман интерполяци медиан” аргачлалыг ашиглан тоон хүлээлтийн тархалт болон медиан утгыг тооцсон болно. Хүлээлтийн утгыг тооцохдоо ХҮИ-д тулгуурлаж байгаа тул үнийн ерөнхий хандлагыг харуулна. Энэхүү тооцсон хүлээлтийн утга нь инфляцын утгыг шууд илэрхийлэхгүй болно.