



Шатахууны үнийн өсөлтийн эдийн засаг дахь нөлөө

Судалгааны багийн ахлагч: Г. Рагчаасүрэн

Багийн гишүүд: Б. Дэлгэрмаа

Б. Нямбаатар

Ц. Оюунзул

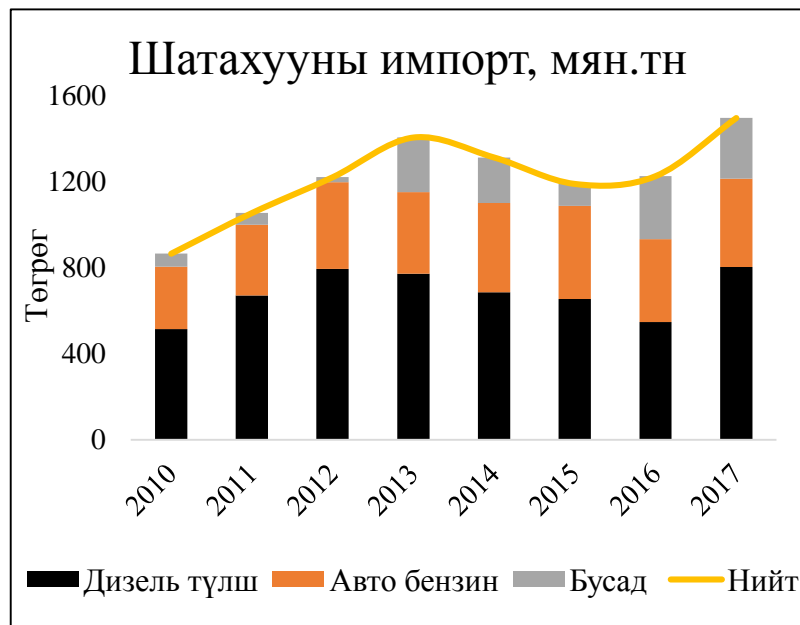
Д.Өнөржаргал

Б. Цолмон

Агуулга

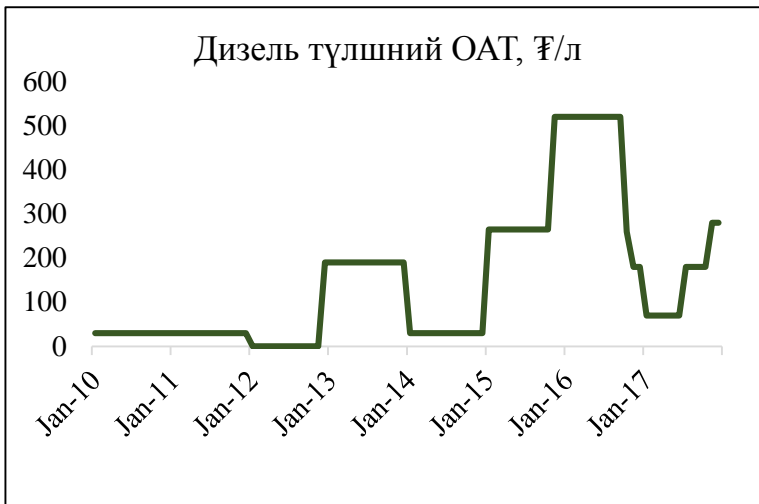
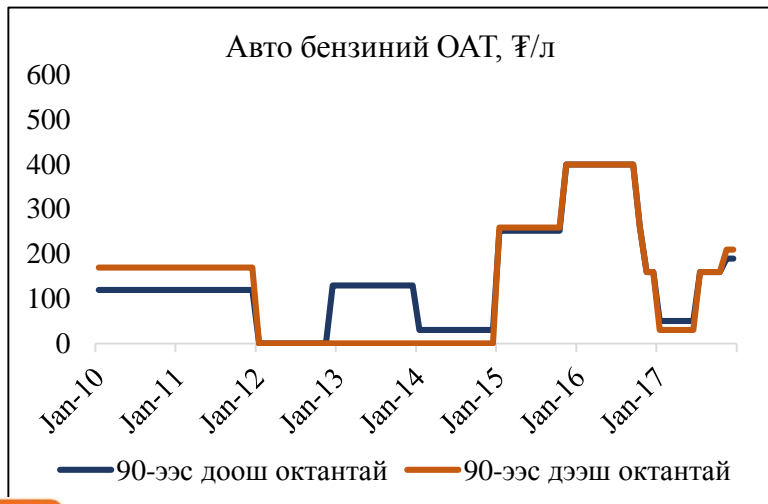
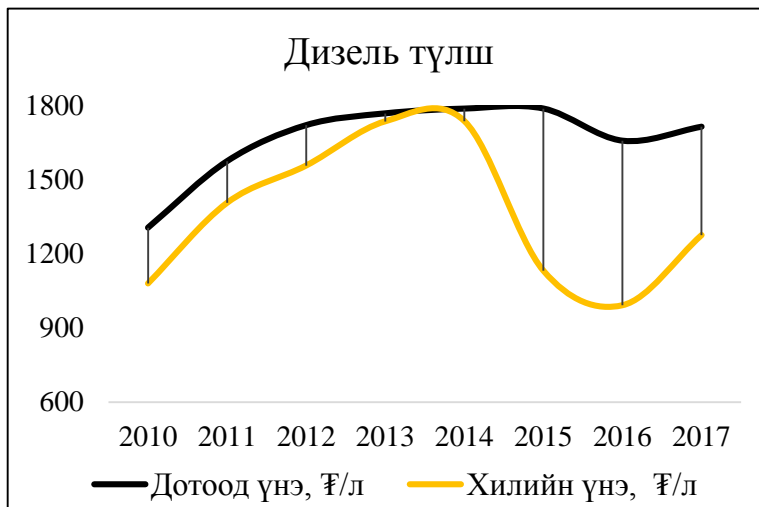
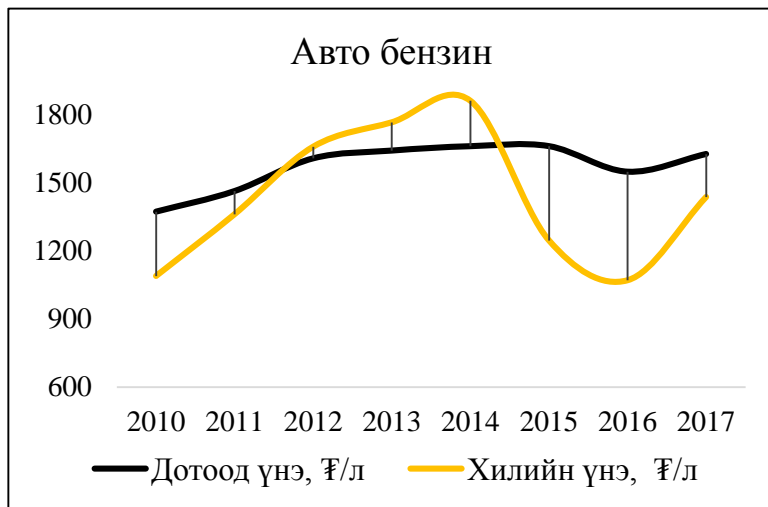
- МУ-ын шатахууны зах зээл
- Тоон мэдээлэл
- Шинжилгээний хувилбарууд
- Үр дүн: Макро эдийн засаг
- Үр дүн: Ядуурал
- Дүгнэлт

МУ-ын шатахууны импорт ба үнэ



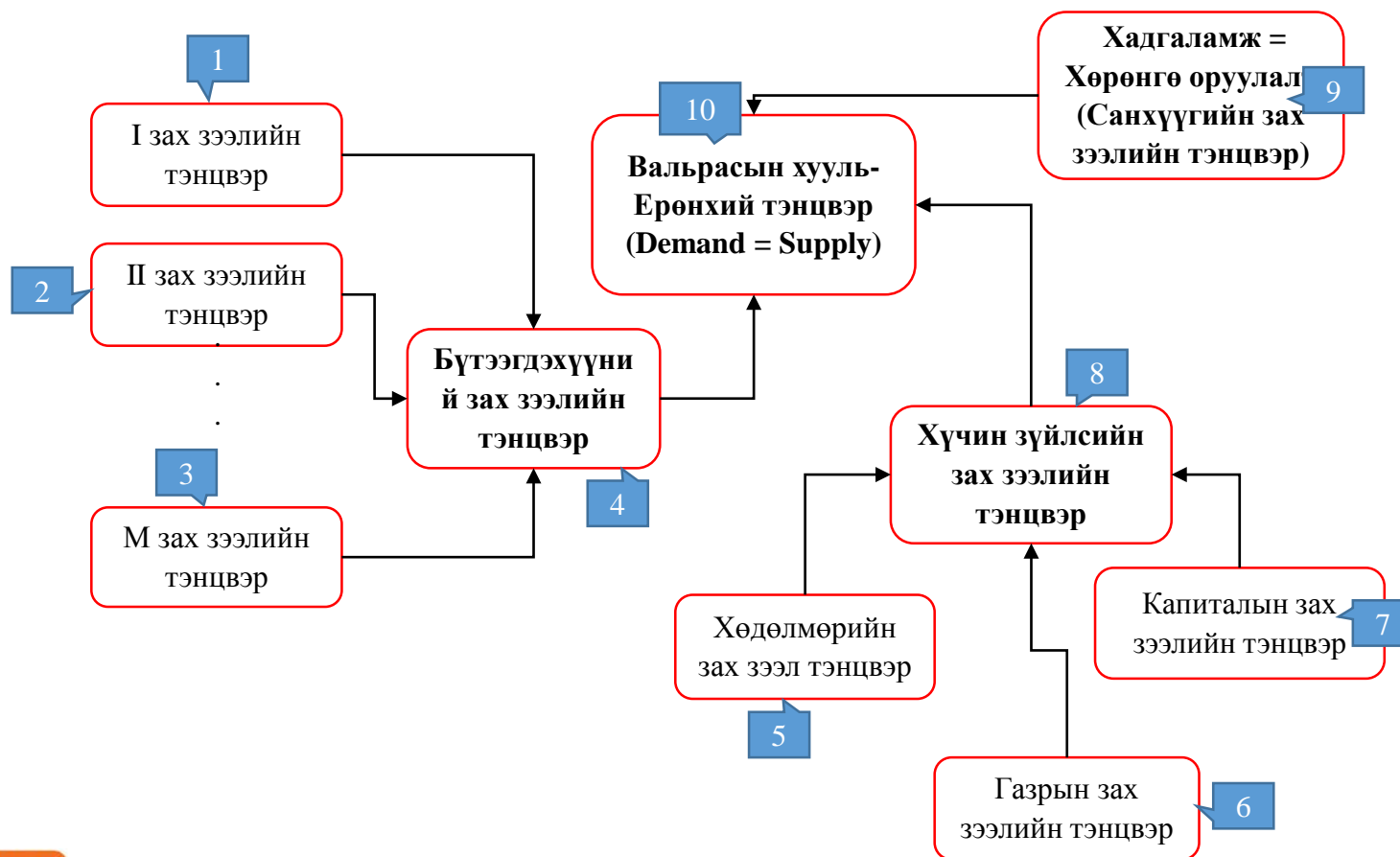
- Хилийн үнэ дэлхийн зах зээлийн үнийн хэлбэлзлийг дагаж байна.
- Дотоодын үнийн хэлбэлзэл харьцангуй бага буюу тогтвортой байна.

ЗГ татварын түвшнийг өөрчлөх замаар шатахууны үнийг тогтворжуулж байжээ



Загварчлал

- Тооцоолох ерөнхий тэнцвэрийн загвар (CGE)



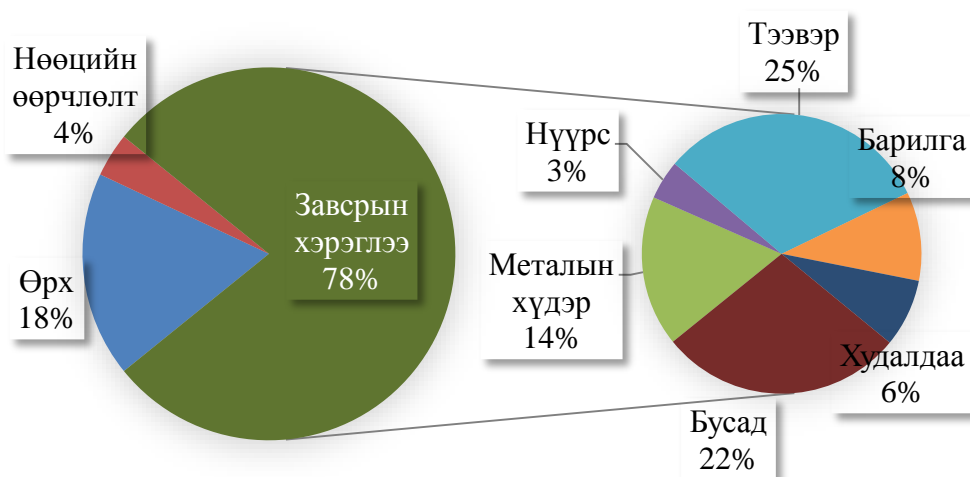
Тоон мэдээлэл

Нийгмийн Тооцооллын Хүснэгт (SAM) 2014

- 68 бүтээгдэхүүн, 54 салбар
- 3 агент (засгийн газар, өрх, гадаад сектор)
- 2 үйлдвэрлэлийн хүчин зүйл (хөдөлмөр, капитал)
- 3 төрлийн татвар (шууд татвар, импортын татвар, бүтээгдэхүүн үйлчилгээний татвар)
- Хадгаламж, хөрөнгө оруулалтын данс

Дотоодын шатахууны хэрэглээ, 2014

- Нийт 1,3 сая тонн газрын тосны бүтээгдэхүүн
 - 52% нь дизель түлш
 - 32% авто бензин
- 90%-ийг ОХУ-аас
- 7%-ийг БНХАУ-аас
- Шатахууны шууд бус татварын орлого 174 тэрбум төгрөг



Салбаруудын завсрын хэрэглээнд шатахууны эзлэх хувь

Салбар	%
Хуурай болон усан замын тээвэр	52.3
Шуудангийн үйлчилгээ	43.2
Агуулахын үйлчилгээ	39.6
Уул уурхайн туслах үйлчилгээ	34.5
Агаарын тээвэр	26.3

Шинжилгээний хувилбарууд

Симуляци : Импортын шатахууны үнэ 15 хувиар өснө

1

➤ ЗГ-ын интервенц байхгүй.

S_{row}

2

➤ ЗГ ОАТ-ыг өөрчлөн тогтоох замаар дотоодын үнийг тогтвортой барина.

S_{row}

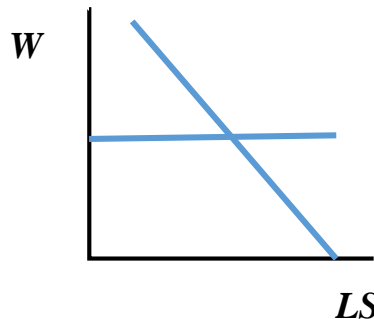
3

➤ ЗГ дотоодын үнийг тогтвортой барих ба үүнээс үүдэх зардлыг гадаад зээлээр санхүүжүүлнэ.

IT

Загварын хаалтын нөхцөлүүд:

\bar{W}



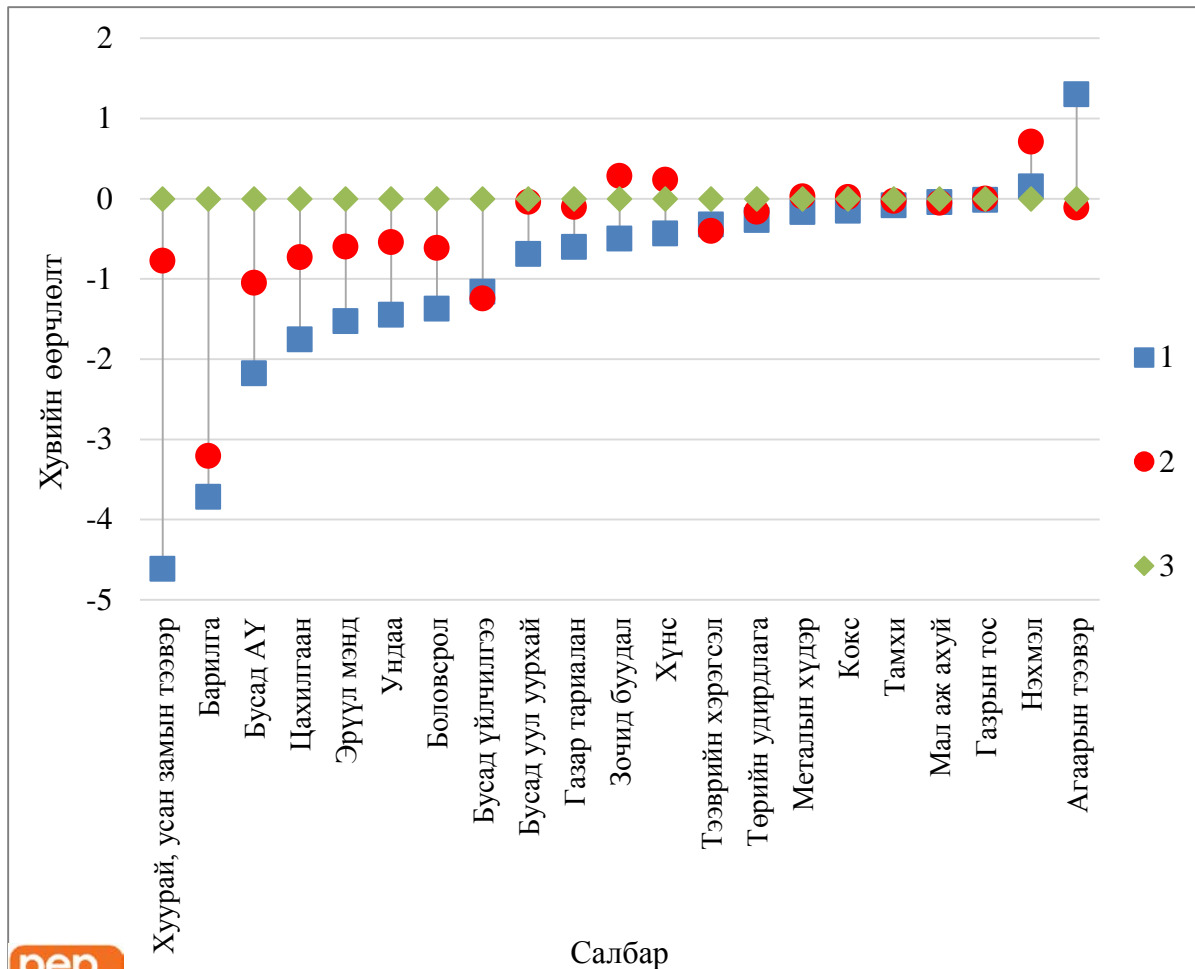
\bar{CG}

ЗГ-ын урсгал зардал (бараа үйлчилгээнд зарцуулах) ТОГТМОЛ

Үр дүн: Макро хувьсагчид

	1	2	3
Шатахууны ОАТ-ын дүн, <i>тэрбум.төг</i>	189.6	-164.1	-170.6
<i>Симуляцийн дараах макро хувьсагчдын хувийн өөрчлөлт, %</i>			
Өрхийн хэрэглээ/хадгаламж (C)	-2.43	-0.82	0.00
ЗГ-ын хэрэглээ (G)	0.39	-0.28	0.00
Нийт хөрөнгө оруулалт (I)	-2.84	-6.04	0.00
ЗГ-ийн хадгаламж (SG)	-13.74	-45.19	-37.09
Экспорт (X)	-0.06	0.23	0.00
Импорт (M)	0.38	0.44	2.67
ДНБ зах зээлийн үнээр (GDP)	-2.64	-2.48	-1.51
ДНБ үндсэн үнээр	-0.99	-0.67	0.00
Хэрэглээний үнийн индекс	0.17	-0.68	0.00
Ажил эрхлэлт	-2.53	-1.73	0.00

Үр дүн: Үйлдвэрлэлд үзүүлэх нөлөө



1

➤ ЗГ-ын интервенц байхгүй.

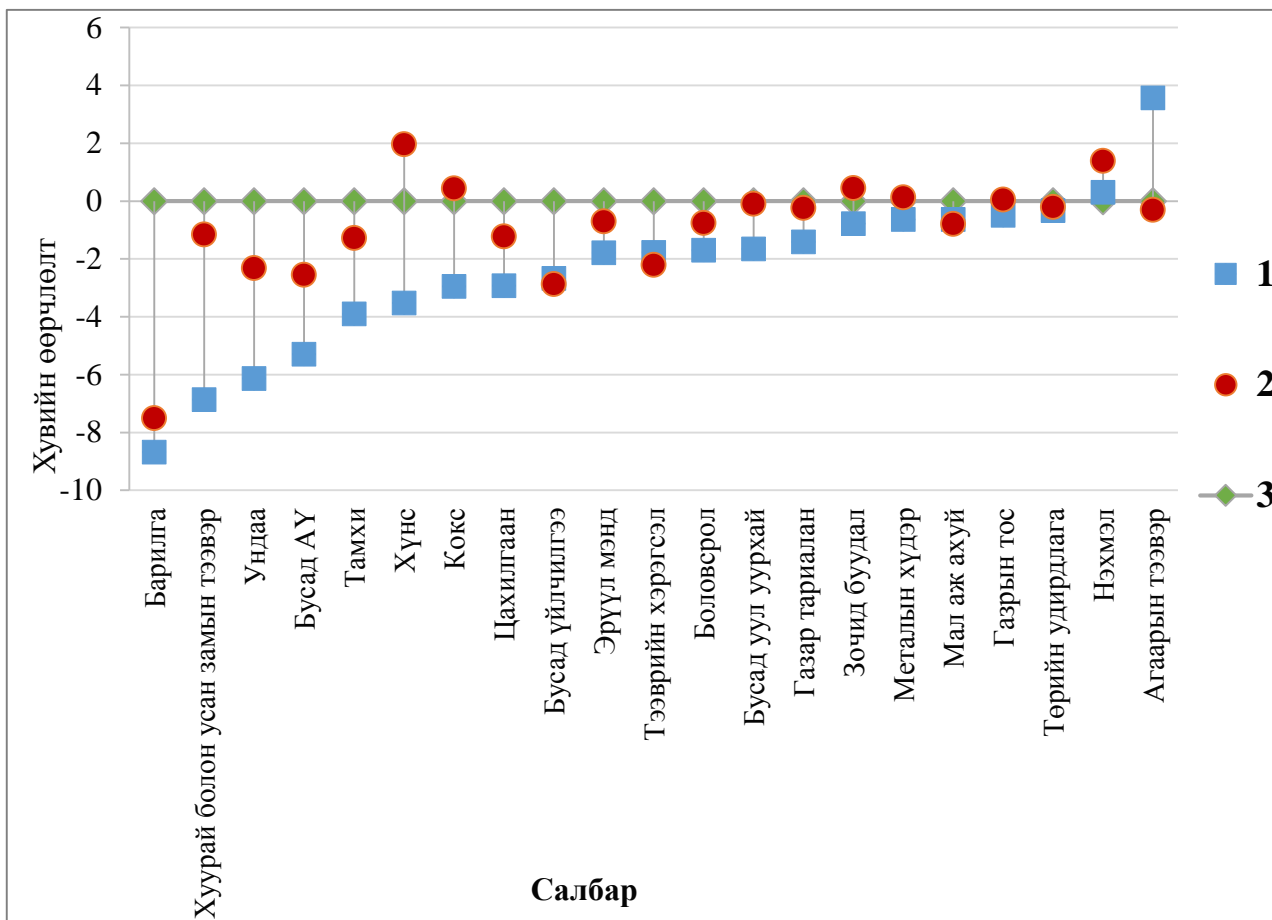
2

➤ ЗГ ОАТ-ыг өөрчлөн тогтоох замаар дотоодын үнийг тогтвортой барина.

3

➤ ЗГ дотоодын үнийг тогтвортой барих ба үүнээс үүдэх зардлыг гадаад зээлээр санхүүжүүлнэ.

Үр дүн: Ажил эрхлэлтэд үзүүлэх нөлөө



1

➤ ЗГ-ын интервенц байхгүй.

2

➤ ЗГ ОАТ-ыг өөрчлөн тогтоох замаар дотоодын үнийг тогтвортой барина.

3

➤ ЗГ дотоодын үнийг тогтвортой барих ба үүнээс үүдэх зардлыг гадаад зээлээр санхүүжүүлнэ.

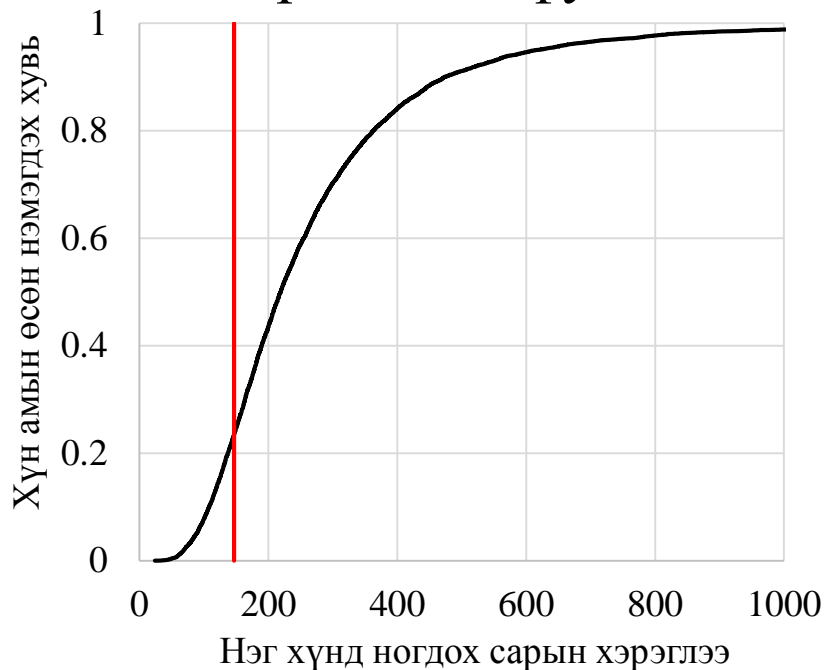
Ядууралд үзүүлэх НӨЛӨӨ

Ядууралд ҮЗҮҮЛЭХ НӨЛӨӨ

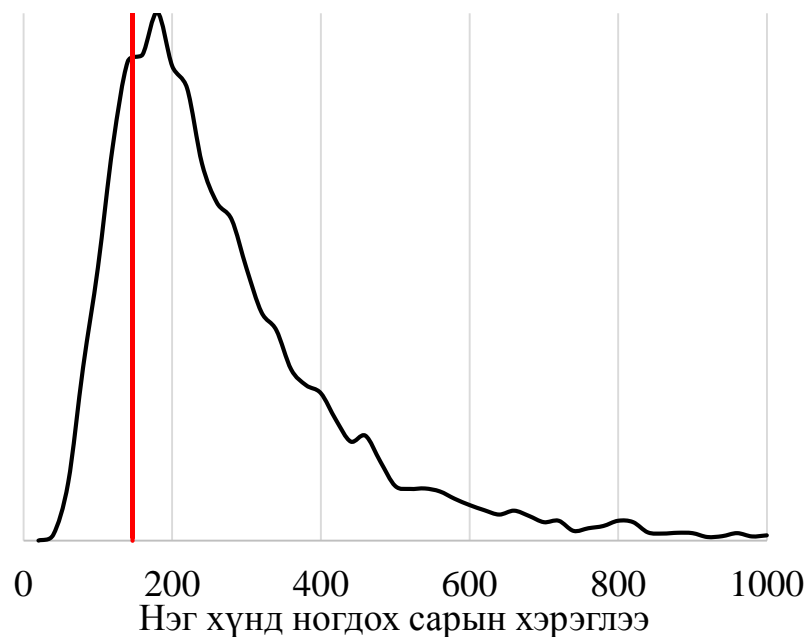
- Загварчлал: “*Poverty and Inequality Analysis in a General Equilibrium Framework: The Representative Household Approach*”
 - Lofgren H, *et al.* (2003)
 - top-down approach
- Тоон мэдээлэл : ӨНЭЗС -2014
- Ядуурлын үзүүлэлтүүдэд үзүүлэх нөлөө

Нэг хүнд ногдох хэрэглээ, 2014

Тархалтын функц



Нягтын функц



- Ядуурлын хамралтын хүрээ : 23.4% (676104)
- Ядуурлын гүнзгийрэлт : 5.94%
- Ядуурлын мэдрэмж : 2.29%

Ядуурлын үзүүлэлтүүд, байршлаар

	Ядуу хүний тоо	Үндэсний түвшинд		Хот		Хөдөө	
		P0	P1	P0	P1	P0	P1
Суурь	676,104	23.36	5.94	19.57	5.20	29.97	7.23
Хувилбар 1	712,150	24.60	6.30	20.65	5.50	31.52	7.69
Хувилбар 2	687,932	23.76	6.06	19.95	5.30	30.43	7.37
Хувилбар 3	676,104	23.36	5.94	19.57	5.20	29.97	7.23

+36,046
буюу 1,2%

+11,828
буюу 0,4%

Тайлбар : P0 – Ядуурлын хамралтын хүрээ(%),
P1 – Ядуурлын гүнзгийрэлт (%)

Ядуурлын үзүүлэлтүүд, өрхийн тэргүүний боловсролын түвшнээр

	Бага боловсролтой		Дунд боловсролтой		Дээд боловсролтой	
	P0	P1	P0	P1	P0	P1
Суурь	36.96	9.67	22.54	5.74	5.77	1.04
Хувилбар 1	38.58	10.23	23.97	6.09	6.09	1.15
Хувилбар 2	37.58	9.86	22.95	5.86	5.87	1.08
Хувилбар 3	36.96	9.67	22.54	5.74	5.77	1.04

Тайлбар : P0 – Ядуурлын хамралтын хүрээ(%),

P1 – Ядуурлын гүнзгийрэлт (%),

- Өрхийн тэргүүний боловсрол нэмэгдэх тусам ядууралд өртөлт буурч байна.

Дүгнэлт

- ЗГ дотоодын үнийг тогтворжуулж, шатахуун импортлогчдод өгөх татаасыг гадаадын зээлээр санхүүжүүлэх нь өрхийн хэрэглээ, ажил эрхлэлт, дотоодын үйлдвэрлэлийг хамгаалж үлдэнэ
- ЗГ интервенц хийхгүй байх төсвийн алдагдлыг багасгаж болох ч дотоодын эрэлт, цаашлаад үйлдвэрлэлд сөрөг нөлөө үзүүлнэ.
- **Статик үр дүн**



Анхаарал тавьсанд баярлалаа

Илтгэлийг www.eri.mn сайтаас

Хавсралт: Нэг хүнд ногдох хэрэглээний тархалтын өөрчлөлт, %

Н.х.н сарын хэрэглээний бүлэг (мян.төг)	Суурь	Хувилбар 1	Хувилбар 2	Хувилбар 3
0 - 100	7.74	8.39	7.86	7.74
100 - 200	35.84	36.69	36.07	35.84
200 - 300	26.71	26.28	26.61	26.71
300 - 400	13.85	13.76	13.82	13.85
400 - 500	6.96	6.43	6.83	6.96
500 - 600	3.49	3.46	3.51	3.49
600 - 700	1.96	1.80	1.89	1.96
700 - 800	1.16	1.16	1.18	1.16
800 - 900	0.74	0.56	0.70	0.74
900 - 1000	0.37	0.38	0.36	0.37
1000-аас дээш	1.18	1.11	1.17	1.18

Хавсралт:

Хүн амын бүлэг	Суурь	Хувилбар 1	Хувилбар 2	Хувилбар3
Бүлэг 1	3.110	3.123	3.114	3.110
Бүлэг 2	4.524	4.538	4.528	4.524
Бүлэг 3	5.549	5.562	5.553	5.549
Бүлэг 4	6.483	6.496	6.487	6.483
Бүлэг 5	7.496	7.508	7.500	7.496
Бүлэг 6	8.671	8.677	8.674	8.671
Бүлэг 7	10.119	10.128	10.122	10.119
Бүлэг 8	12.086	12.090	12.088	12.086
Бүлэг 9	15.168	15.158	15.165	15.168
Бүлэг 10	26.793	26.720	26.768	26.793
Жини индекс	0.3324	0.3314	0.3321	0.3324