



# Бизнесийн орчны судалгаануудын товч үр дүн



МУХАУТ-ын Судалгааны институтийн дарга О.Түмэн-Амар

Улаанбаатар хот  
2022.08.11



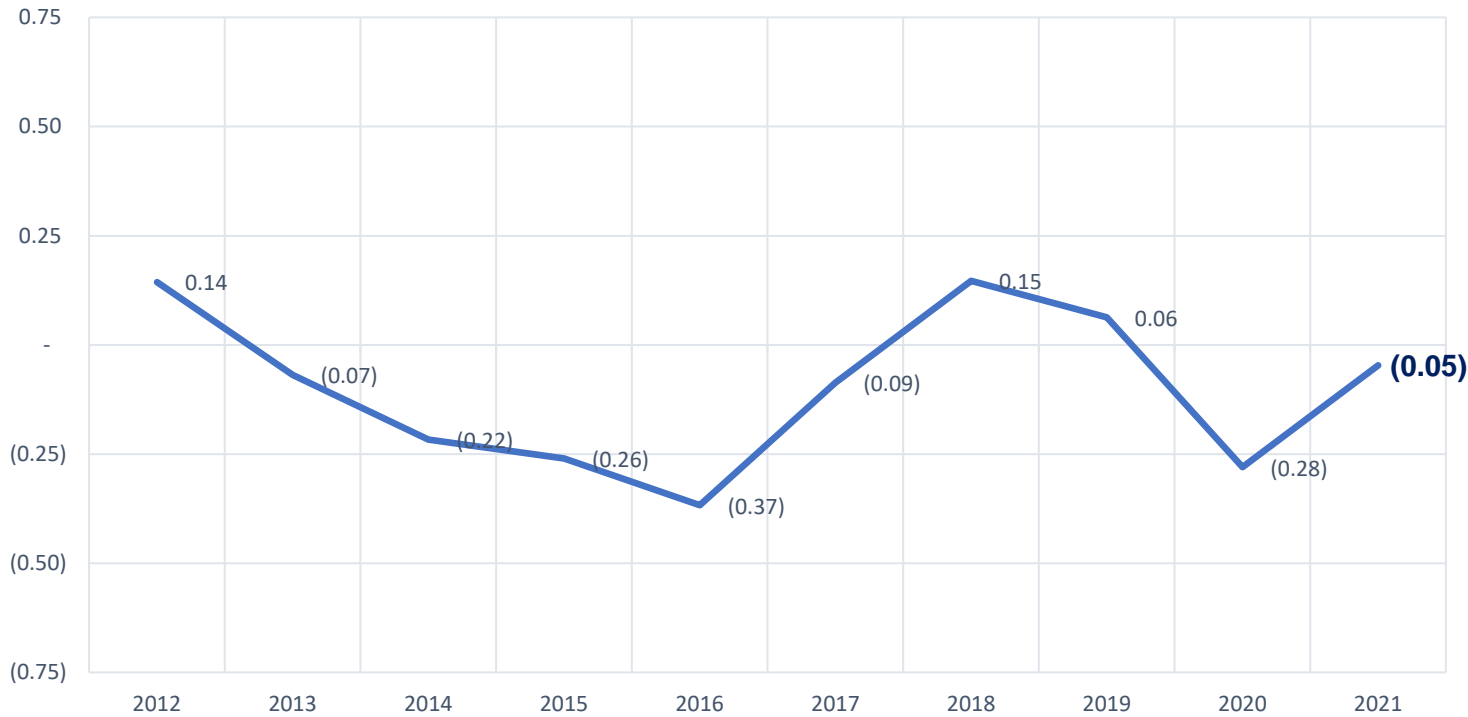
# АГУУЛГА

- **Бизнесийн итгэлийн индекс-2021 судалгааны үр дүн**
  - Бизнесийн орчин дахь итгэл, бизнесийн үйл ажиллагаа
  - Бизнес эрхлэгчдийн 2022 оны хүлээлт
- **Хүнд суртлын индекс- 2021 судалгааны үр дүн**
  - Ерөнхий үнэлгээ
  - Төрийн үйлчилгээний үнэлгээ



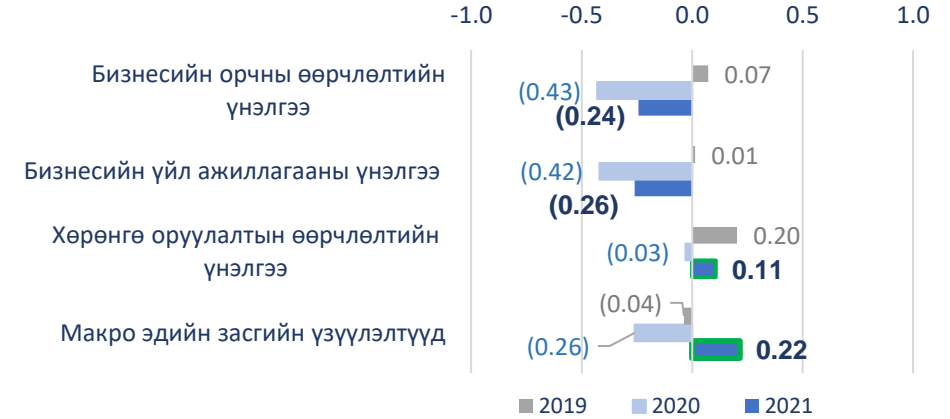
# Бизнесийн итгэлийн индекс

## 2021 оны Бизнесийн итгэлийн индекс

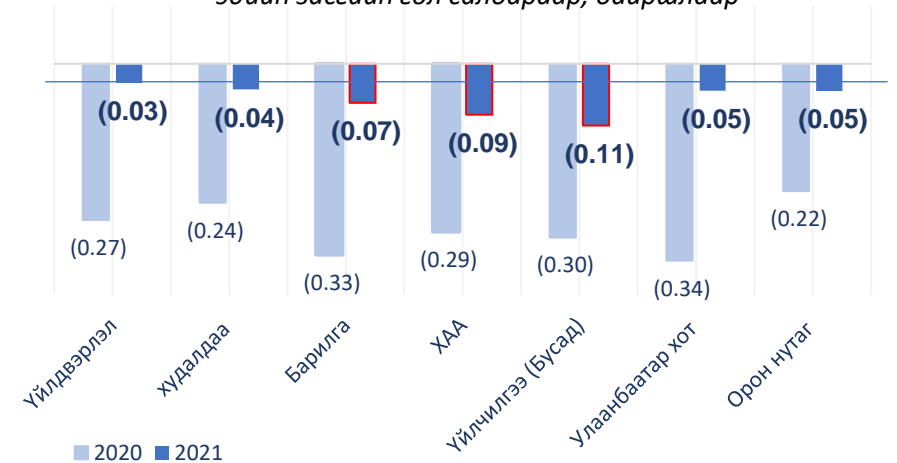


Эдийн засгийн гол салбаруудаас **Барилга**, **ХАА**, **Үйлчилгээ(бусад)**-ний салбарын бизнес эрхлэгчдийн бизнесийн орчинд итгэх итгэл улсын дунджаас бага байна.

## 2019-2021 оны Бизнес итгэлийн индекс, дэд үзүүлэлтүүдээр



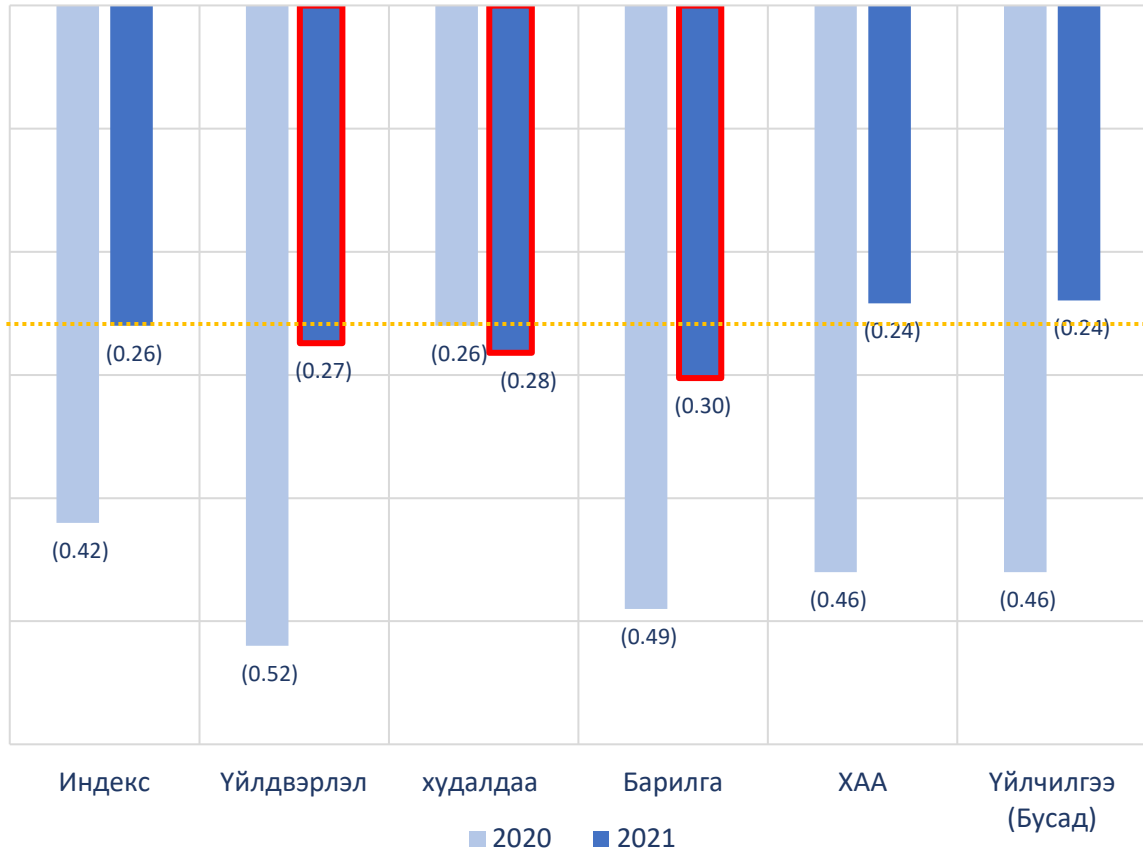
## 2020 ба 2021 оны Бизнес итгэлийн индекс, эдийн засгийн гол салбараар, байршлаар



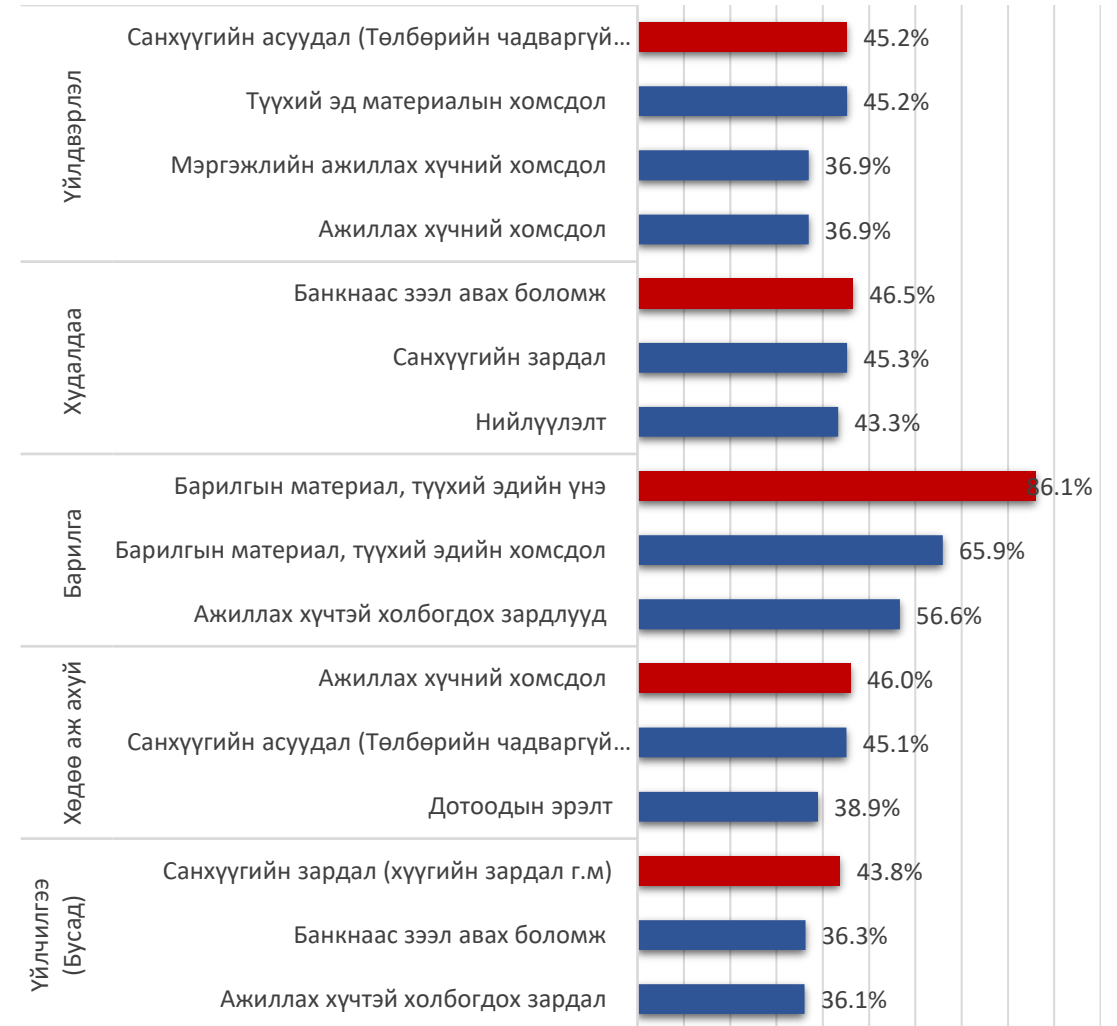


# Бизнесийн үйл ажиллагааны үнэлгээ

Бизнесийн үйл ажиллагааны индекс (салбараар)

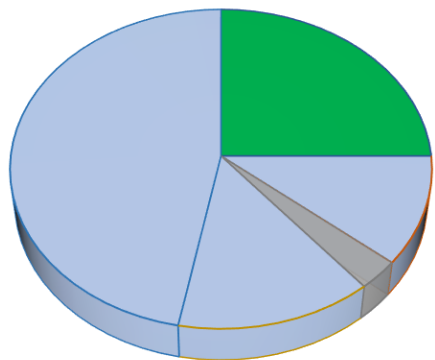


Бизнесээ өргөжүүлэхэд тулгарч буй гол бэрхшээл, салбараар





# Үйлдвэрлэлийн салбарын үйл ажиллагааны үнэлгээ



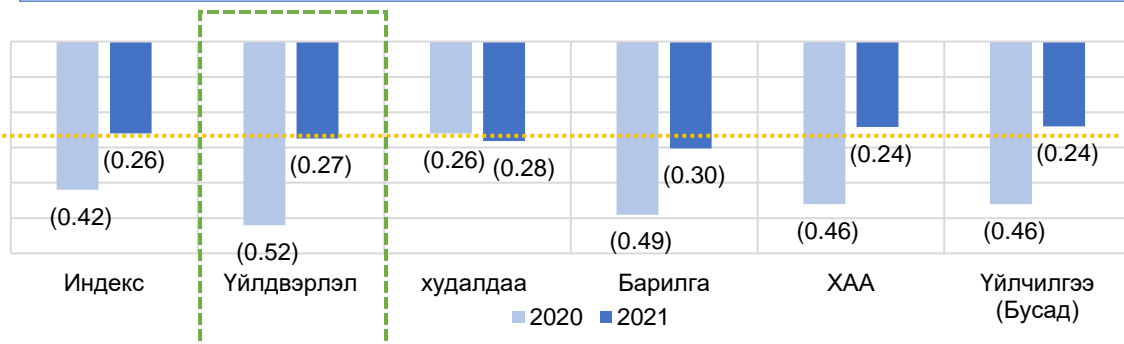
25%

Үйлдвэрлэлийн салбарын ДНБ-д эзлэх хувь

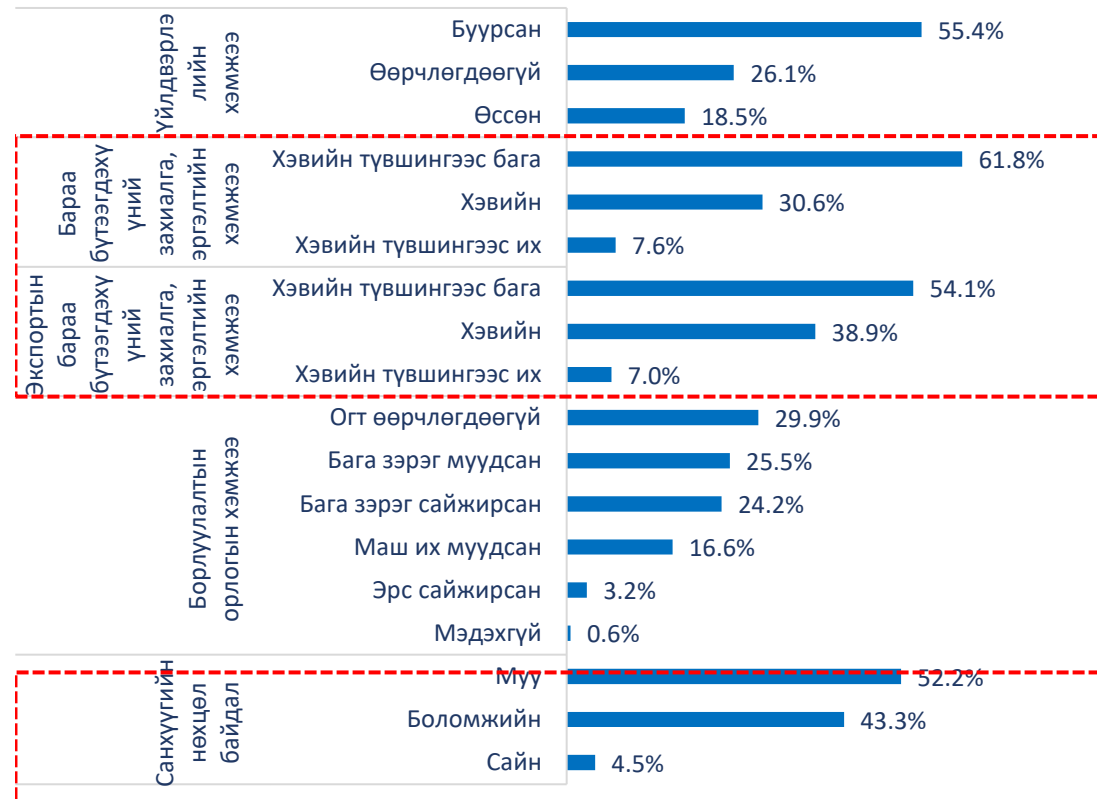
Нийт ажиллах хүчний 14%-ийг эзэлдэг



Гол үзүүлэлт	2020 он	2021 он	Өөрчлөлт	%
<b>Үйлдвэрлэл</b> (тэрбум.төг, 2015 з.үнэ)	6,567	6,700	133	2%
<b>Ажиллагсдын тоо</b> (мян.хүн)	160	161	0.4	0.3%
<b>Үйл ажиллагаа явуулж байгаа аж ахуйн нэгжийн тоо</b>	7,299	7,613	314	4%



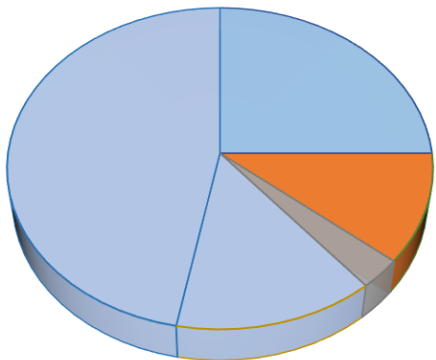
## Бизнесийн үйл ажиллагааны нарийвчилсан үнэлгээ



Д/д	Тулгарч буй бэрхшээл	2020	2021
1	Түүхий эд материалын хомсдол	-	45.2%
2	Санхүүгийн асуудал (Төлбөрийн чадваргүй байдал, зээлийн нөхцөл г.м)	50%	45.2%
3	Ажиллах хүчний хомсдол	-	36.9%
4	Дотоодын эрэлт	42%	33.8%
5	Тодорхой бус бизнес, эдийн засгийн орчин	-	33.1%



# Худалдааны салбарын үйл ажиллагааны үнэлгээ



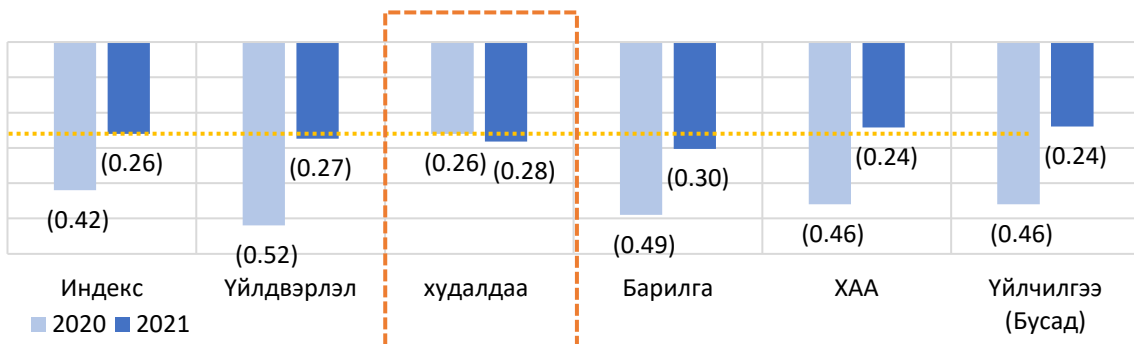
**11%**

Худалдааны салбарын ДНБ-д эзлэх хувь

Нийт ажиллах хүчний 13%-ийг эзэлдэг



Гол үзүүлэлт	2020 он	2021 он	Өөрчлөлт	%
Үйлдвэрлэл (тэрбум.төг, 2015 з.үнэ)	2,797	3,059	261	9%
Ажиллагсдын тоо (мян.хүн)	166	143	-22	-13%
Үйл ажиллагаа явуулж байгаа аж ахуйн нэгжийн тоо	36,038	37,203	1,165	3%



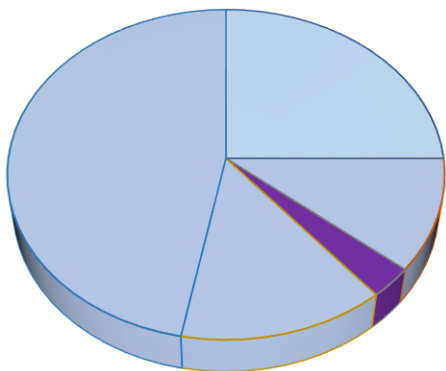
## Бизнесийн үйл ажиллагааны нарийвчилсан үнэлгээ



Д/д	Тулгарч буй бэрхшээл	2020	2021
1	Банкнаас зээл авах боломж	44%	46.5%
2	Санхүүгийн зардал	37%	45.3%
3	Нийлүүлэлт	-	43.3%
4	Борлуулалтын хэмжээ	40%	38.8%
5	Эрэлт	-	31.3%



# Барилгын салбарын үйл ажиллагааны үнэлгээ



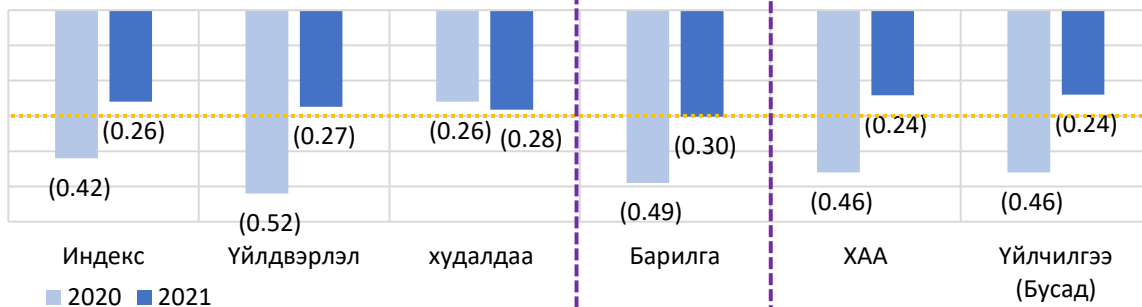
3%

Барилгын салбарын ДНБ-д эзлэх хувь

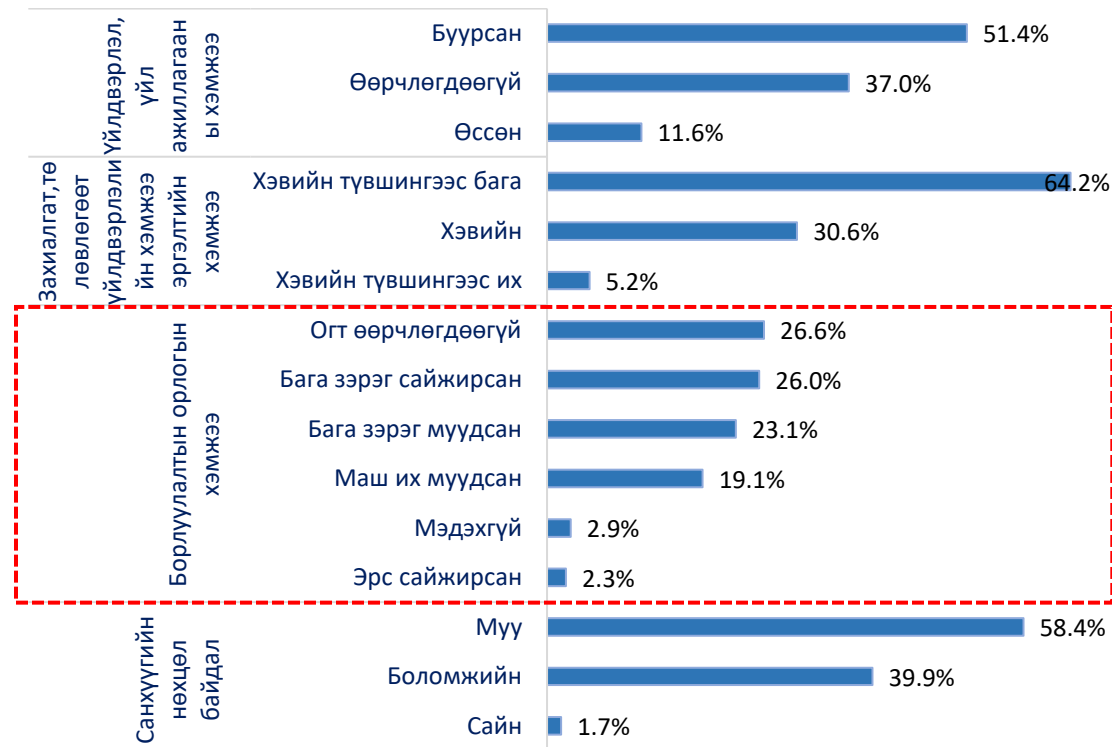
Нийт ажиллах хүчний 7%-ийг эзэлдэг



Гол үзүүлэлт	2020 он	2021 он	Өөрчлөлт	%
Үйлдвэрлэл (тэрбум.төг, 2015 з.үнэ)	1,070	721	-349	-33%
Ажиллагсдын тоо (мян.хүн)	64	81	16	25%
Үйл ажиллагаа явуулж байгаа аж ахуйн нэгжийн тоо	7,271	7,528	257	3.5%



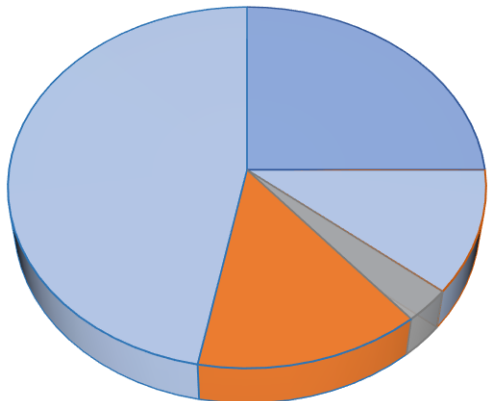
## Бизнесийн үйл ажиллагааны нарийвчилсан үнэлгээ



Д/д	Түлгарч буй бэрхшээл	2020	2021
1	Барилгын материал, түүхий эдийн үнэ	57%	86.1%
2	Барилгын материал, түүхий эдийн хомсдол	-	65.9%
3	Ажиллах хүчтэй холбогдох зардлууд	-	56.6%
4	Банкнаас зээл авах боломж	44%	50.3%
5	Тодорхой бус бизнес, эдийн засгийн орчин	-	50.3%



# Хөдөө аж ахуйн салбарын үйл ажиллагааны үнэлгээ



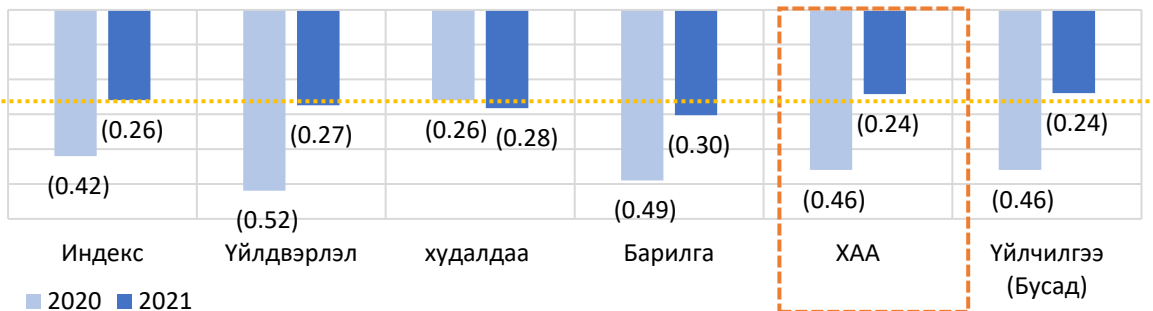
**14%**

Хөдөө аж ахуйн салбарын ДНБ-д эзлэх хувь

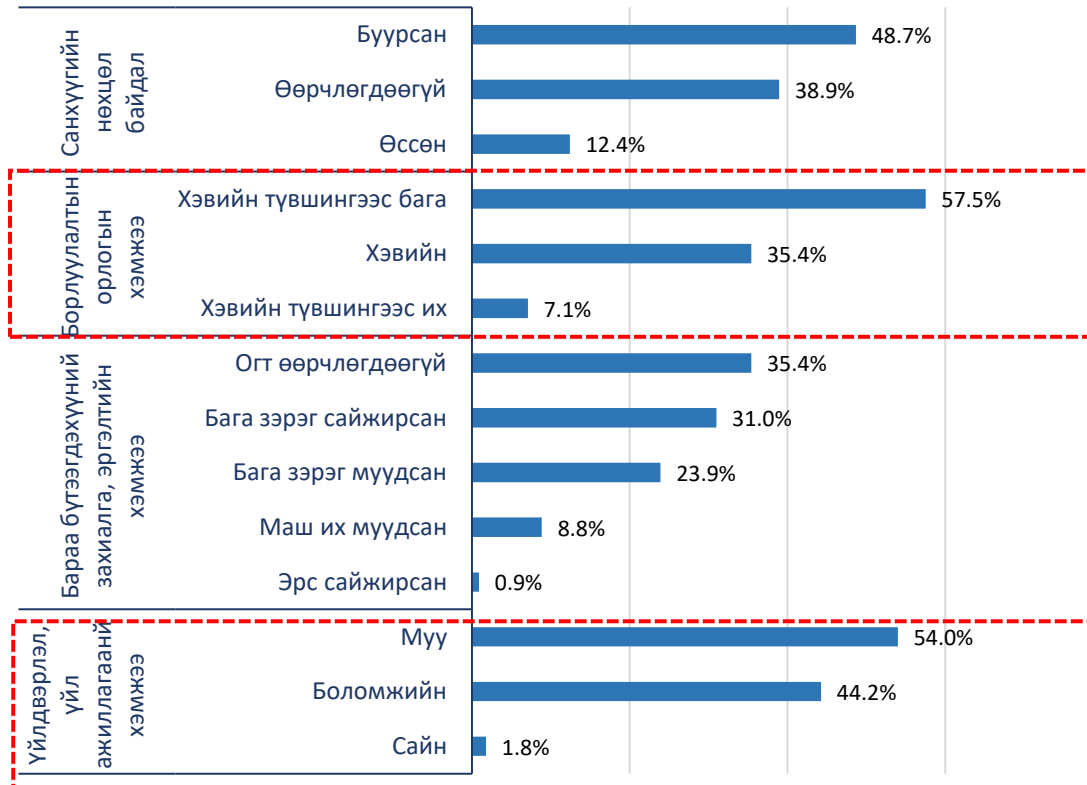
Нийт ажиллах хүчний 25%-ийг эзэлдэг



Гол үзүүлэлт	2020 он	2021 он	Өөрчлөлт	%
Үйлдвэрлэл (тэрбум.төг, 2015 з.үнэ)	1,070	721	-349	-33%
Ажиллагсдын тоо (мян.хүн)	269	278	9	3%
Үйл ажиллагаа явуулж байгаа аж ахуйн нэгжийн тоо	3,116	3,231	115	3.7%



## Бизнесийн үйл ажиллагааны нарийвчилсан үнэлгээ

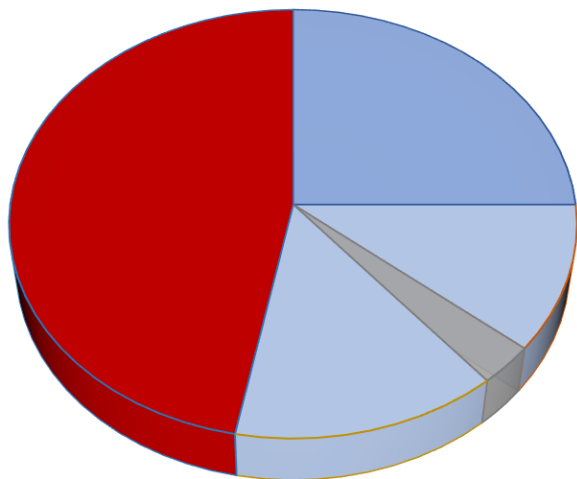


Д/д	Тулгарч буй бэрхшээл	2020	2021
1	Ажиллах хүчний хомсдол	-	46.0%
2	Санхүүгийн асуудал (Төлбөрийн чадваргүй байдал, зээлийн нөхцөл г.м)	50%	45.1%
3	Дотоодын эрэлт	40%	38.9%
4	Түүхий эд материалын хомсдол	-	37.2%
5	Шаардлагатай тоног төхөөрөмж байхгүй байх	-	34.5%





# Үйлчилгээний салбарын үйл ажиллагааны үнэлгээ



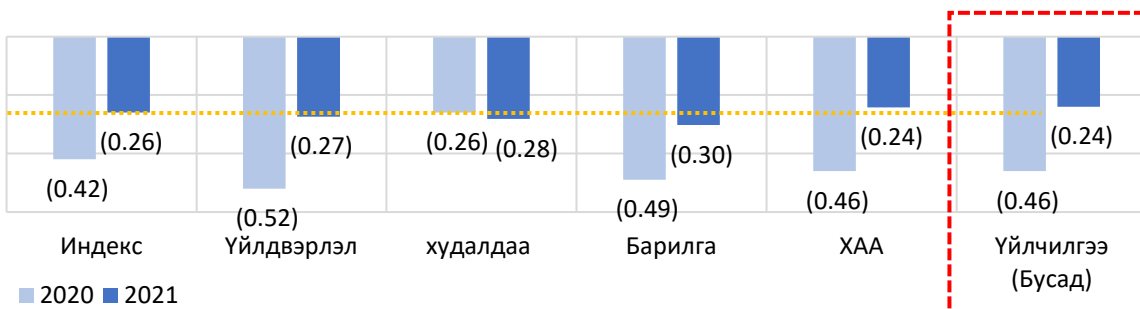
**47%**

Үйлчилгээ болон бусад салбарын ДНБ-д эзлэх хувь

Нийт ажиллах хүчний 41%-ийг эзэлдэг



Гол үзүүлэлт	2020 он	2021 он	Өөрчлөлт	%
Үйлдвэрлэл (тэрбум.төг, 2015 з.үнэ)	12,202	12,758	556	5%
Ажиллагсдын тоо (мян.хүн)	465	464	-1	-0.1%
Үйл ажиллагаа явуулж байгаа аж ахуйн нэгжийн тоо	37,961	41,391	3,430	9%



## Бизнесийн үйл ажиллагааны нарийвчилсан үнэлгээ

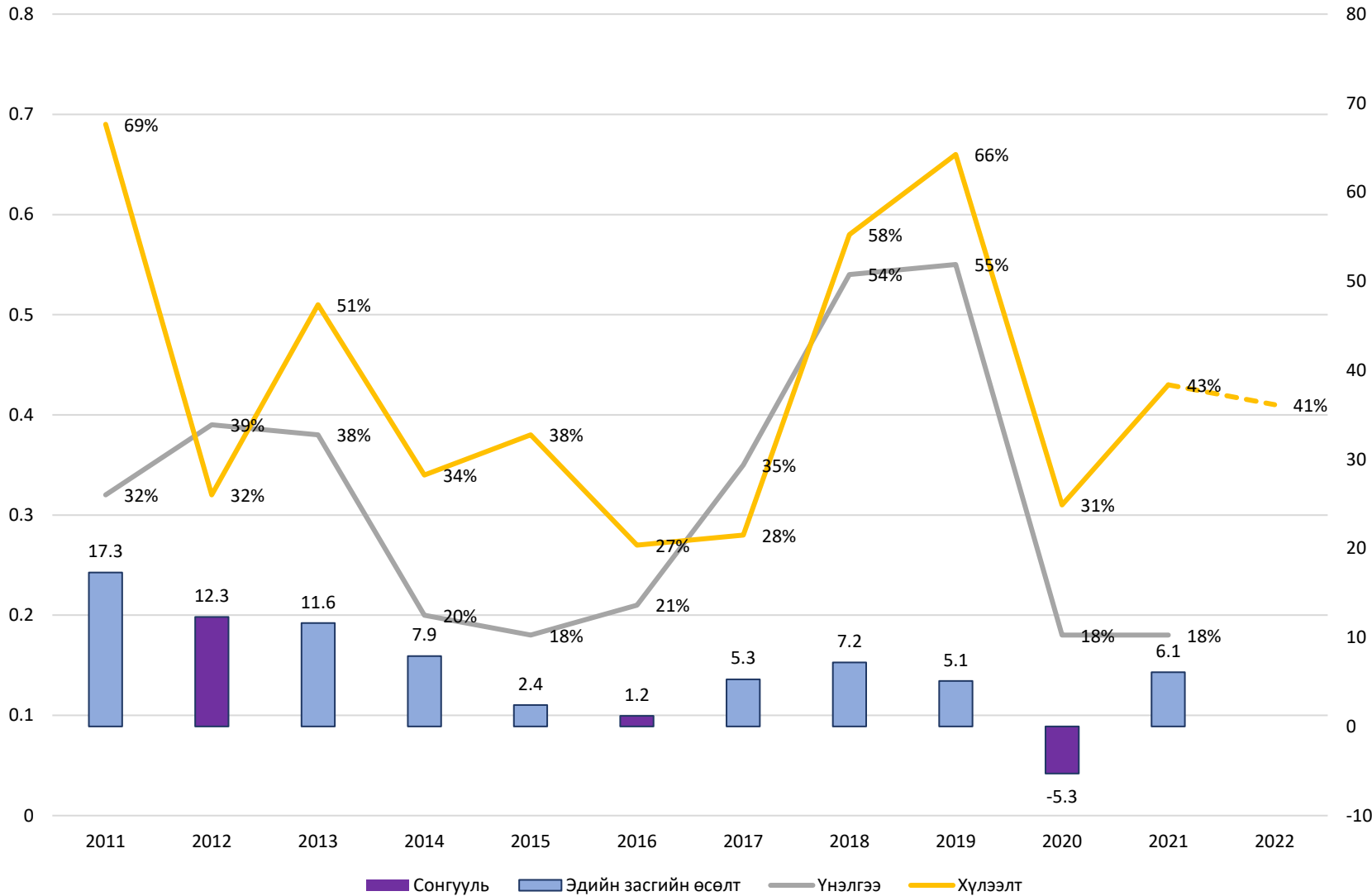


Д/д	Түлгарч буй бэрхшээл	2020	2021
1	Санхүүгийн зардал (хүүгийн зардал г.м)	36%	43.8%
2	Банкнаас зээл авах боломж	26%	36.3%
3	Ажиллах хүчтэй холбогдох зардал	-	36.1%
4	Санхүүгийн асуудал (төлбөрийн чадваргүй байдал, зээлийн нөхцөл г.м)	-	35.4%
5	Эрэлт хангалттай биш	42%	33.5%

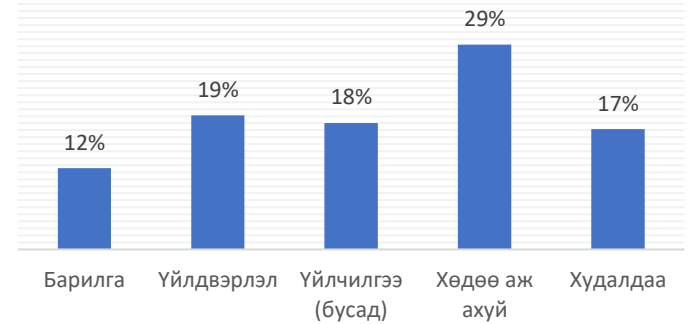


# Бизнесийн орчин

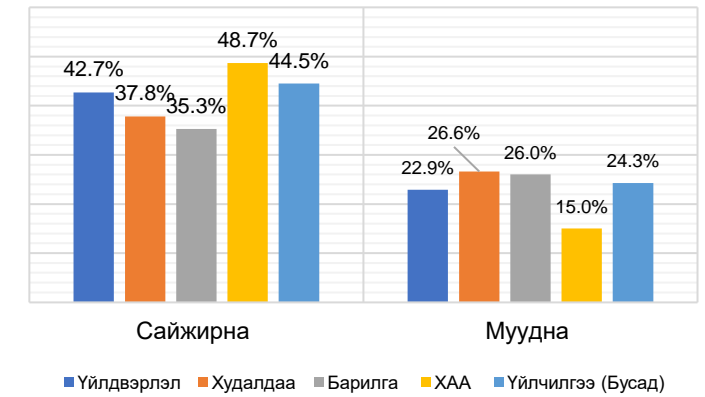
## (сайжирсан тухай үнэлгээ, хүлээлт)



### Үнэлгээ



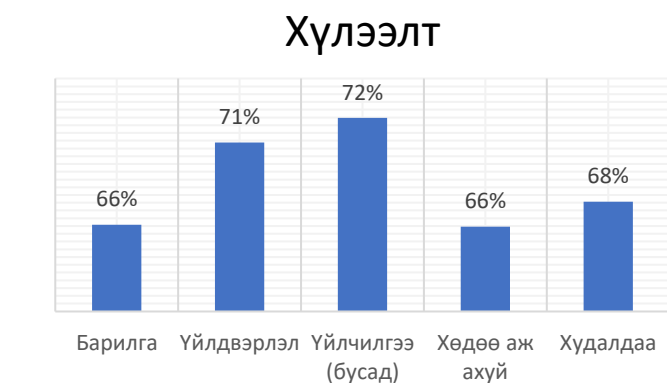
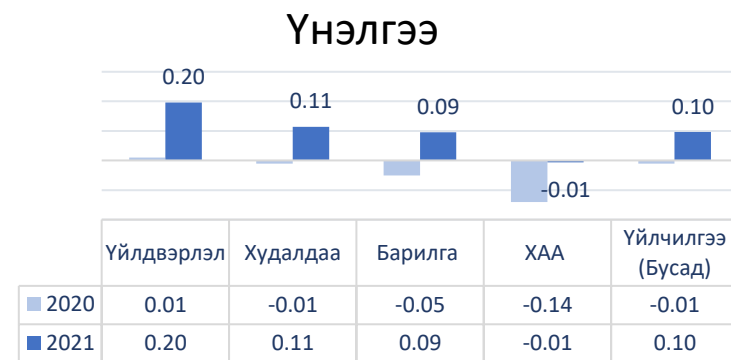
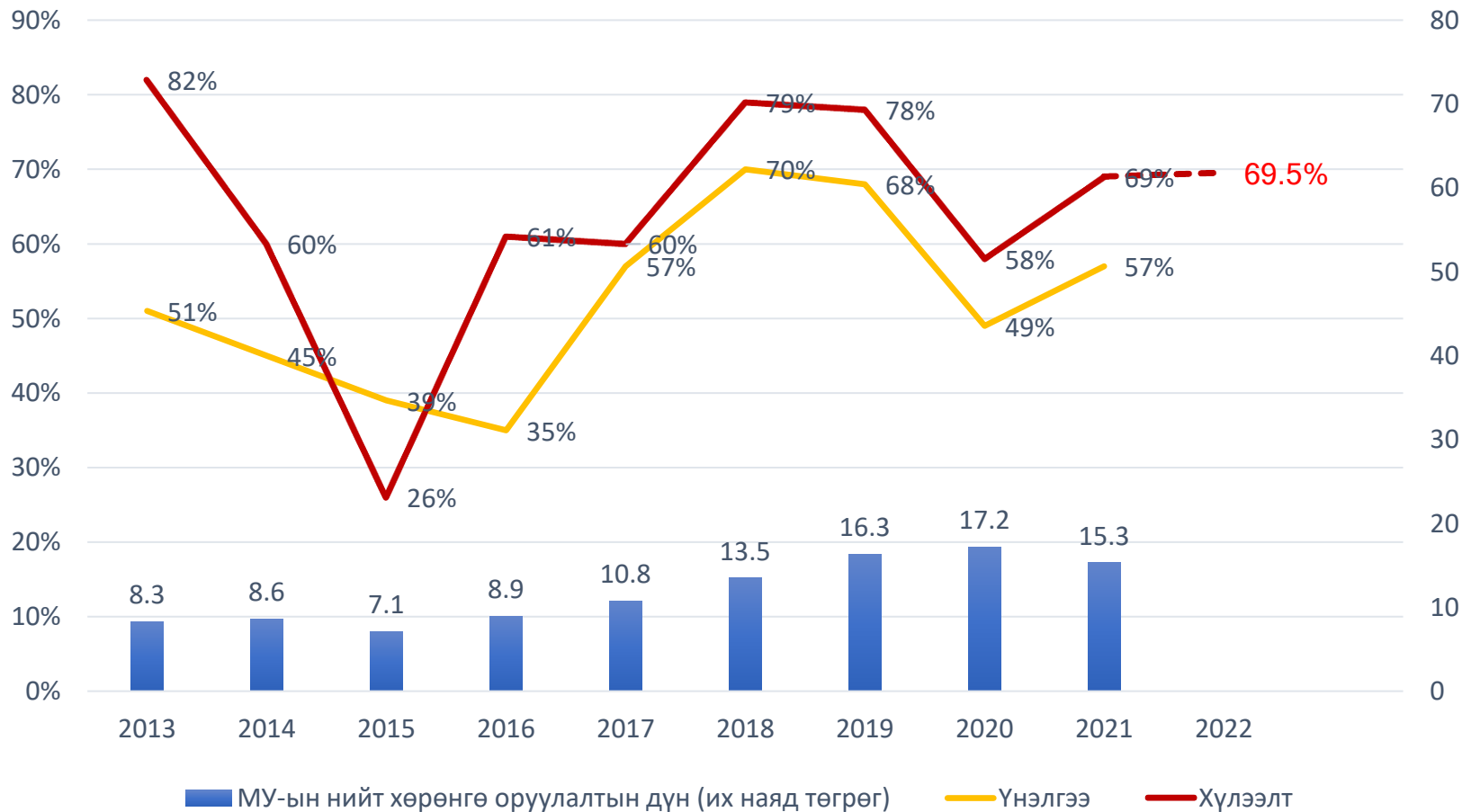
### Хүлээлт





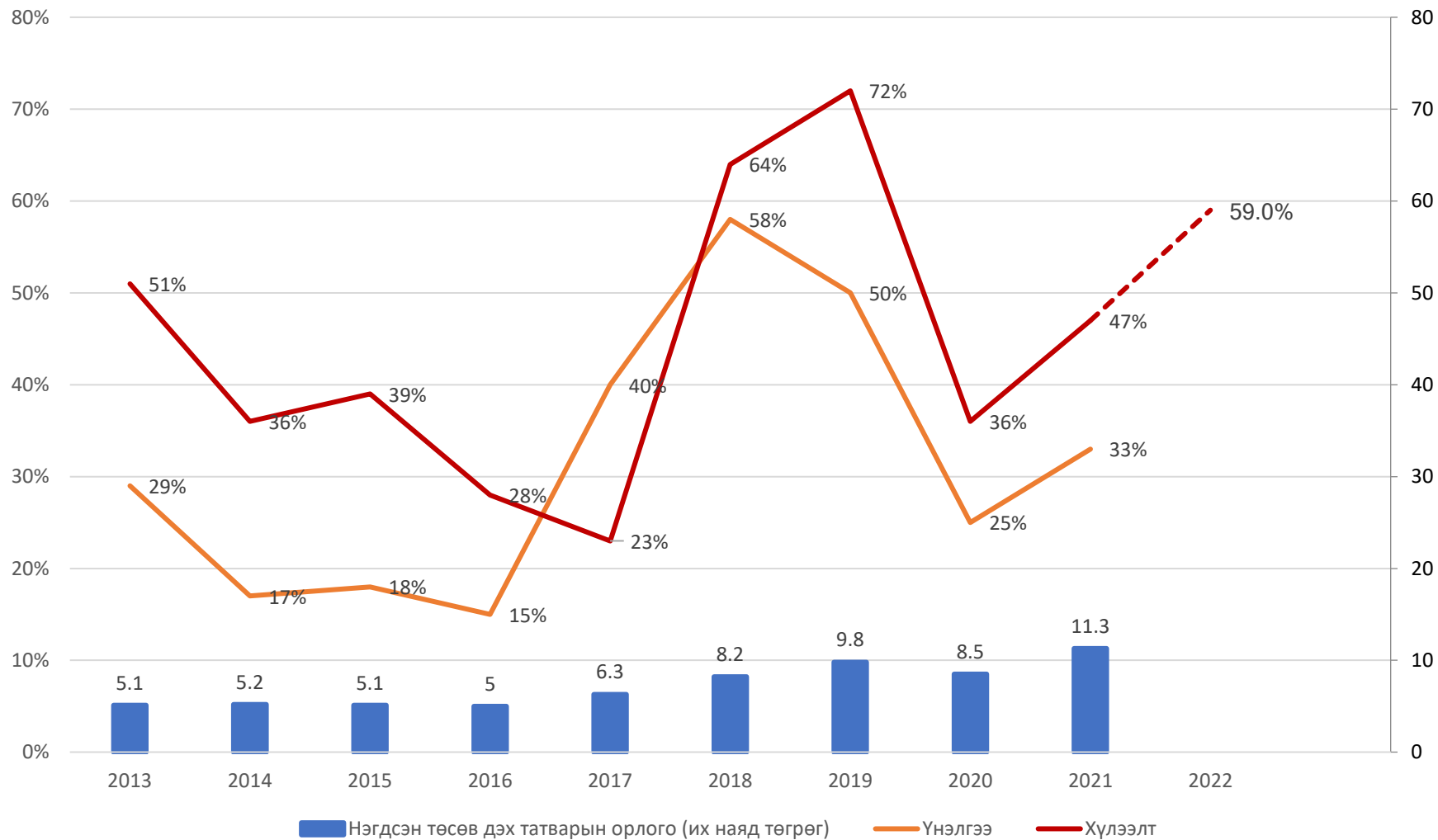
# Хөрөнгө оруулалт

(орчны үнэлгээ, хөрөнгө оруулалт хийх тухай хүлээлт)

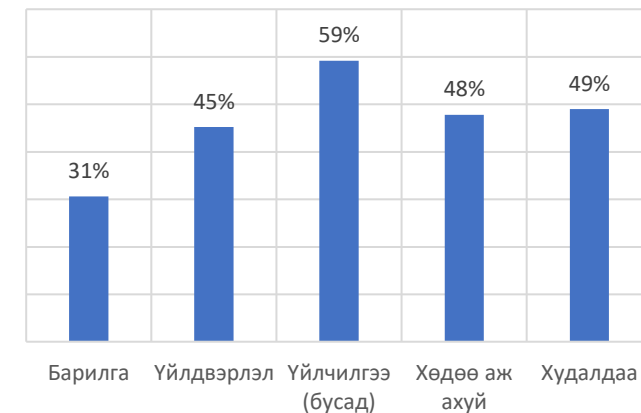




# Борлуулалтын орлого (өссөн тухай үнэлгээ, хүлээлт)



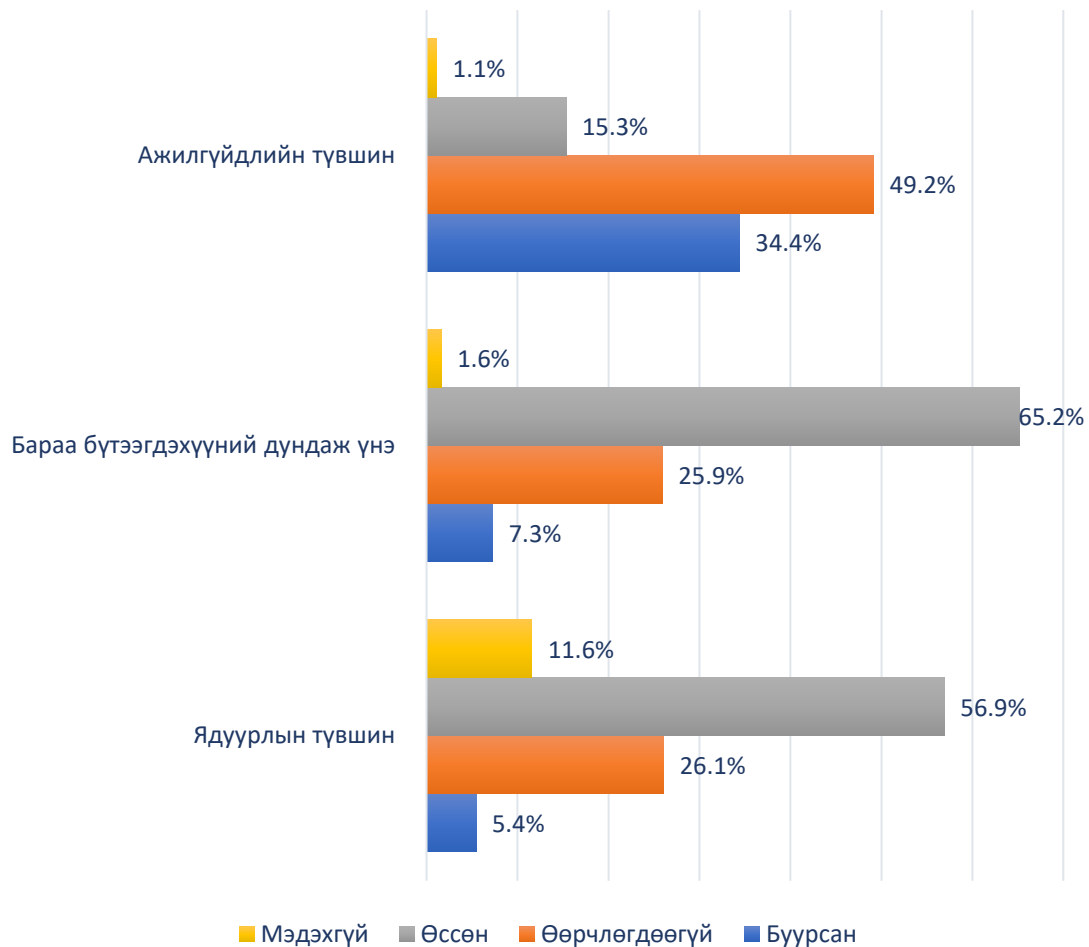
## Хүлээлт



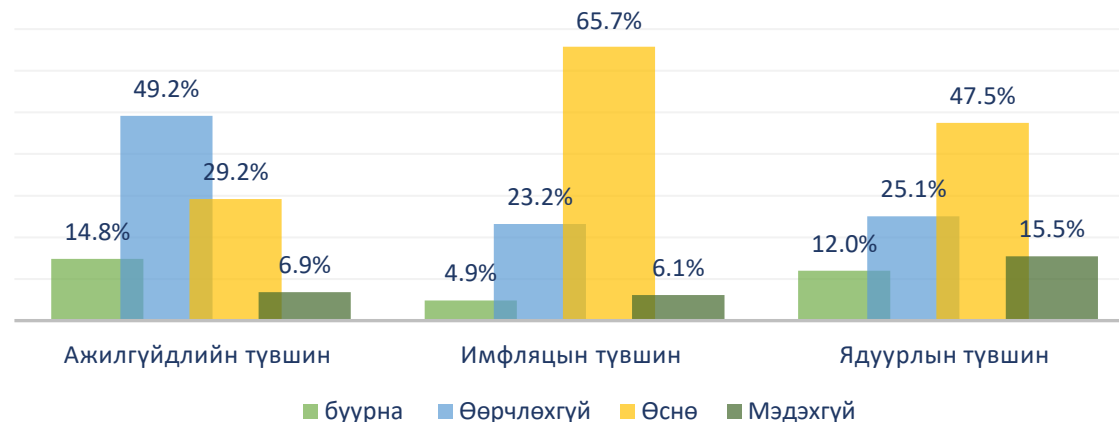


# Макро эдийн засгийн үзүүлэлтүүд (үнэлгээ, хүлээлт)

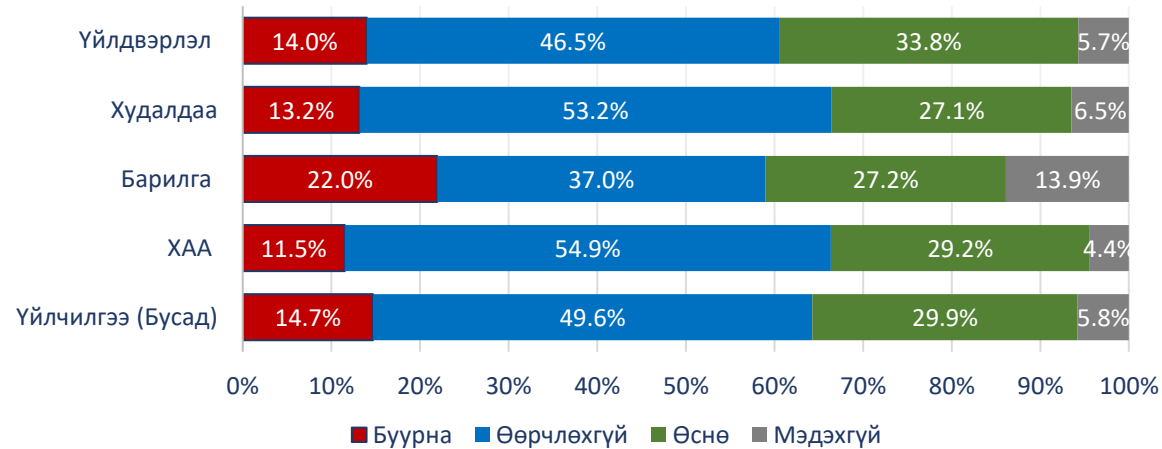
Ажилгүйдэл, инфляц, ядуурлын түвшингийн 2021 оны өөрчлөлтийн үнэлгээ



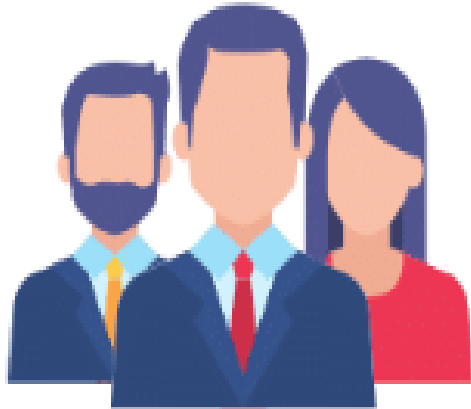
2022 оны хүлээлт



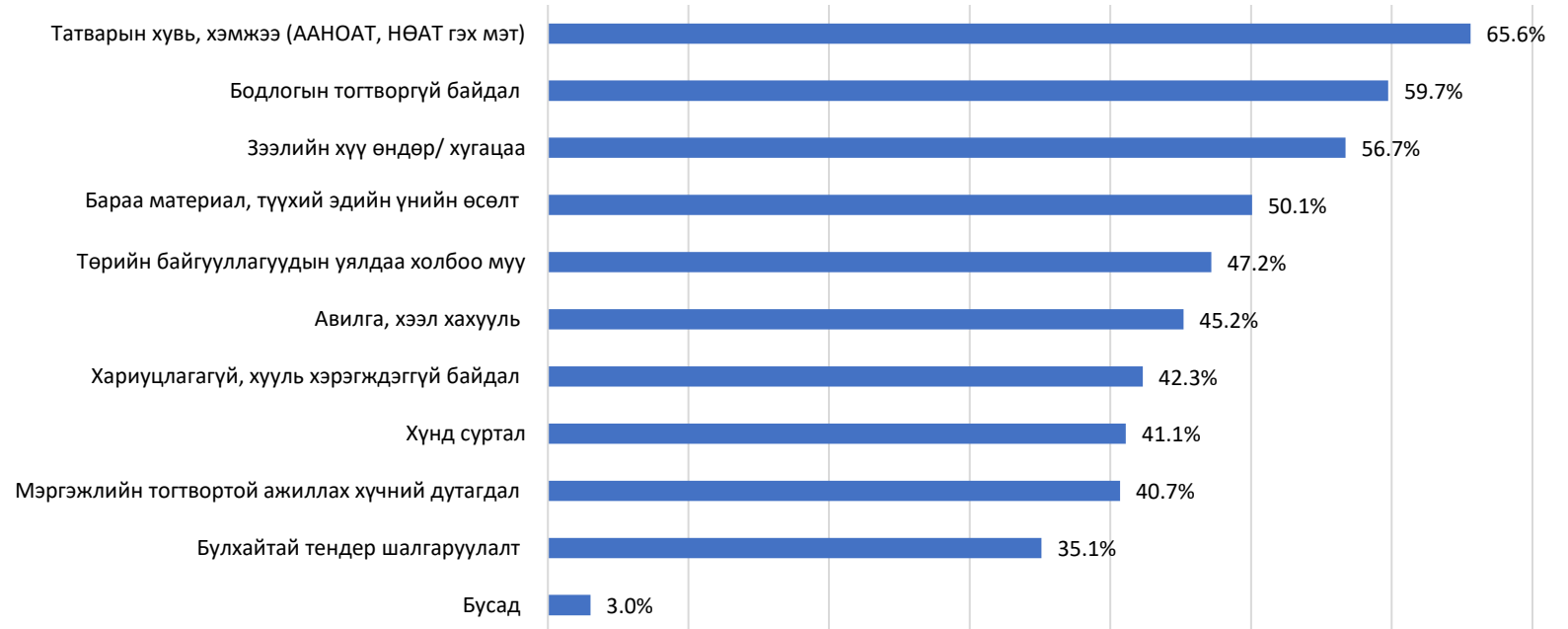
2022 онд ажиллагсдын тооны өөрчлөлтийн хүлээлт, салбараар



# Бизнес тугамдаж буй гол асуудлууд



## Бизнесийн орчинг сайжруулахад нэн тэргүүнд шийдвэрлэх асуудлууд



## Бизнесийн орчинг сайжруулахад нэн тэргүүнд тугамдаж байгаа гол асуудлууд (2017-2021 он)

Эрэмбэ	2017	2018	2019	2020	2021
1	Зээлийн өндөр хүү / богино хугацаа	Зээлийн өндөр хүү /хугацаа	Зээлийн өндөр хүү, хугацаа	Зээлийн өндөр хүү, хугацаа	Татварын хувь, хэмжээ (ААНОАТ, НӨАТ гэх мэт)
2	Бодлогын тогтворгүй байдал	Бодлогын тогтворгүй байдал	Авилга, хээл хахууль	Бодлогын тогтворгүй байдал	Бодлогын тогтворгүй байдал
3	Татварын хувь, хэмжээ (ААНОАТ, НӨАТ гэх мэт)	Авилга, хээл хахууль	Бодлогын тогтворгүй байдал	Татварын хувь, хэмжээ (ААНОАТ, НӨАТ гэх мэт)	Зээлийн өндөр хүү, хугацаа
4	Хариуцлагагүй, хууль хэрэгжүүлдэггүй байдал	Татварын хувь, хэмжээ (ААНОАТ, НӨАТ гэх мэт)	Хүнд суртал	Авилга, хээл хахууль	Бараа материал, түүхий эдийн үнийн өсөлт
5	Авилга, хээл хахууль	Хүнд суртал	Татварын хувь, хэмжээ (ААНОАТ, НӨАТ гэх мэт)	Хүнд суртал	Төрийн байгууллагуудын уялдаа холбоо муу



# АГУУЛГА

- Бизнесийн итгэлийн индекс-2021 судалгааны үр дүн
  - Бизнесийн орчин дахь итгэл, бизнесийн үйл ажиллагаа
  - Бизнес эрхлэгчдийн 2022 оны хүлээлт
- **Хүнд суртлын индекс- 2021 судалгааны үр дүн**
  - Ерөнхий үнэлгээ
  - Төрийн үйлчилгээний үнэлгээ

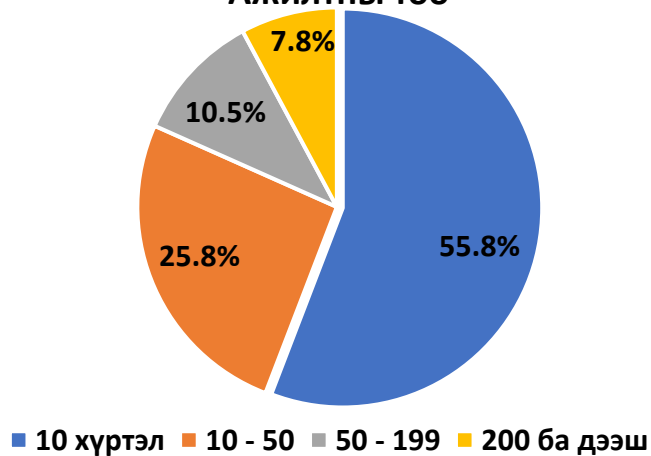


# ОРОЛЦОГЧДЫН МЭДЭЭЛЭЛ

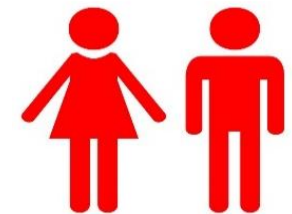
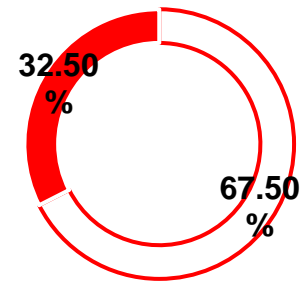
## Орлогын түвшин



## Ажилтны тоо



## Үйл ажиллагааны хэлбэр



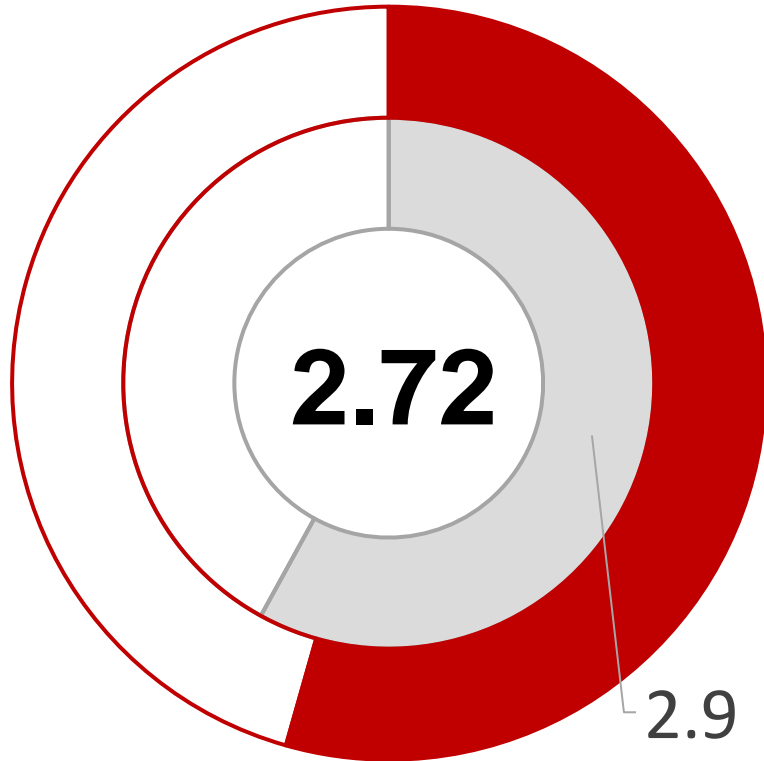
55.3% 44.7%

■ Улаанбаатар хот ■ Орон нутаг





# ХҮНД СУРТЛЫН ИНДЕКС-2021



ХҮНД СУРТЛЫН  
ИНДЕКС

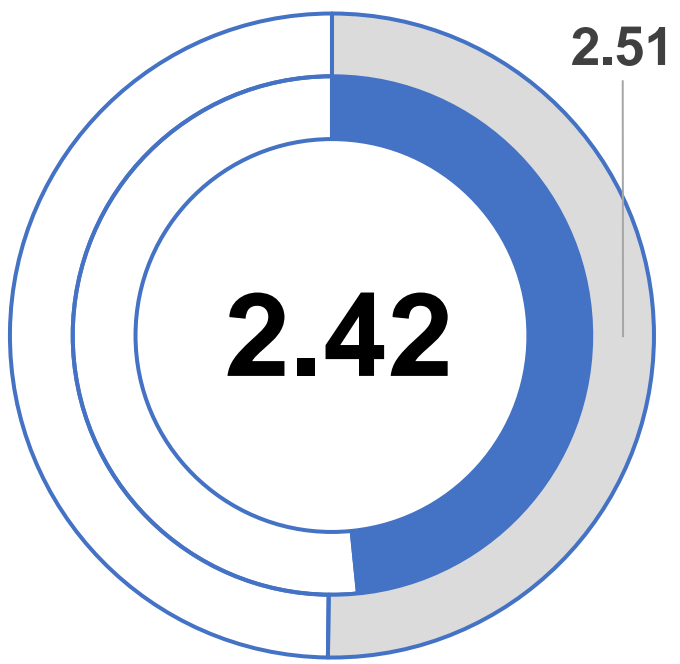


Тайлбар: 1- маш их хүнд сурталтай, 5- хүнд сурталгүй

- Бизнес эрхлэгчид 2018 онтой харьцуулахад төрийн үйлчилгээ авахад **хүнд суртал ихэссэн** гэж үзжээ.

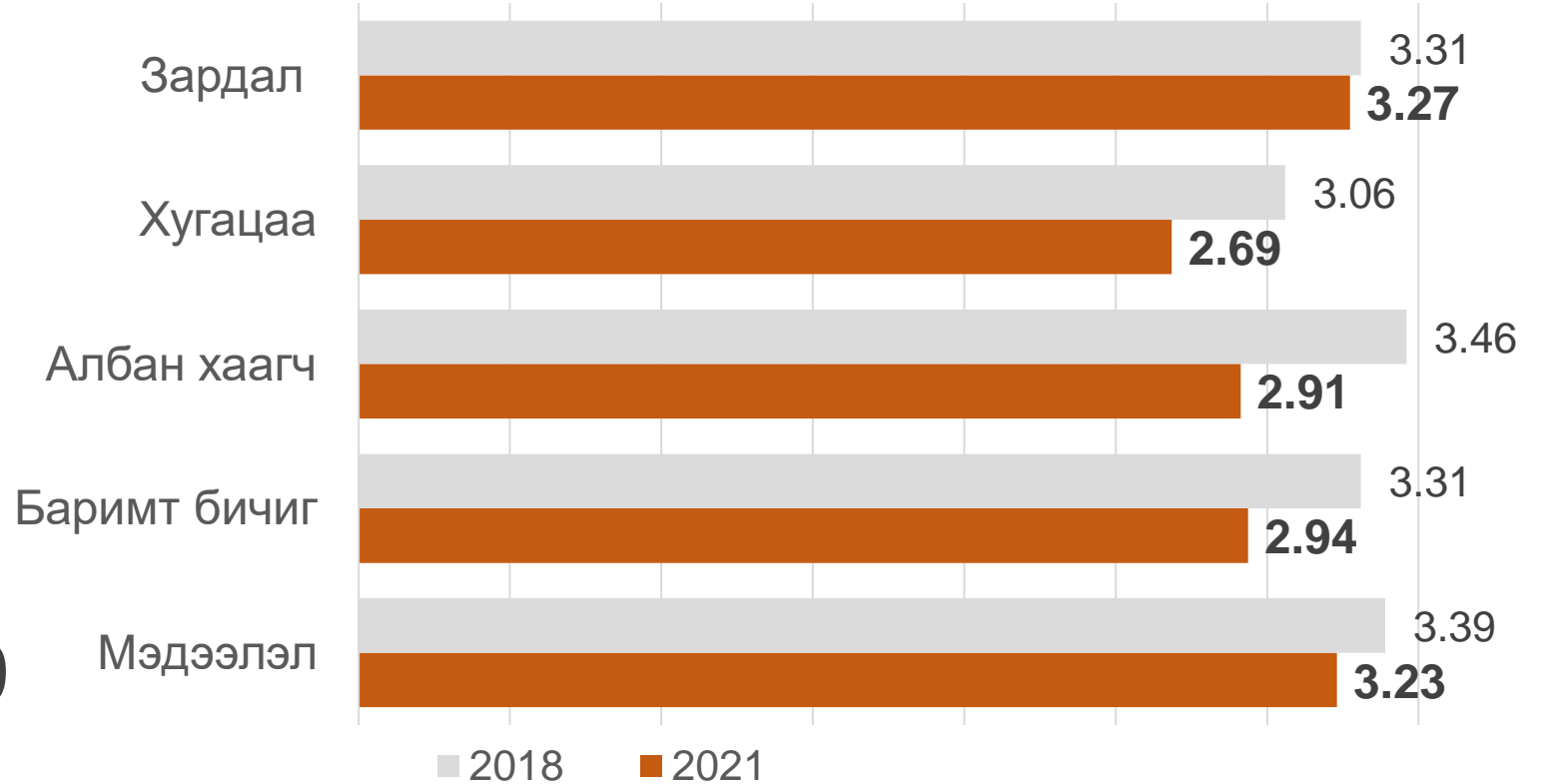
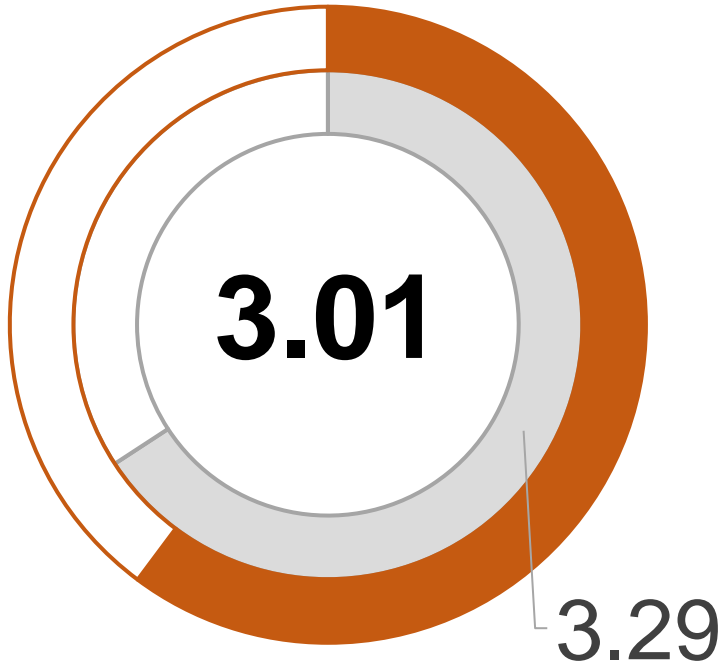


# ЕРӨНХИЙ ҮНЭЛГЭЭ





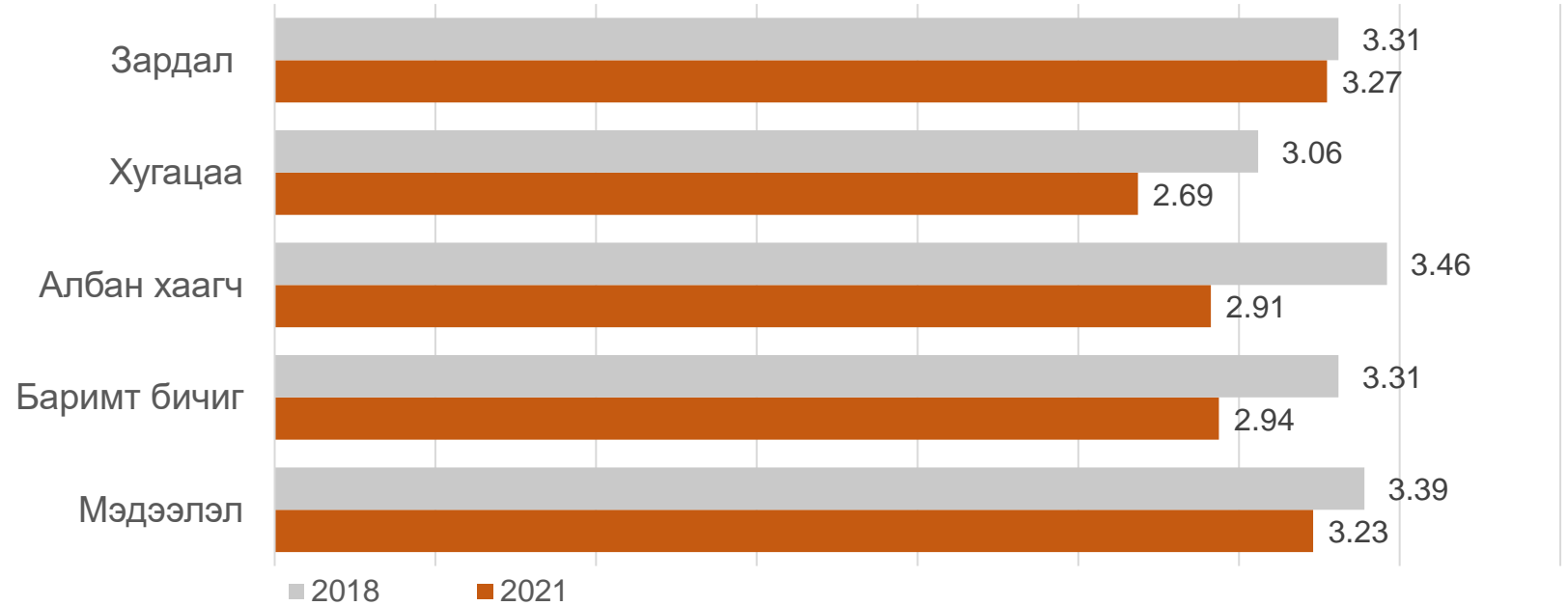
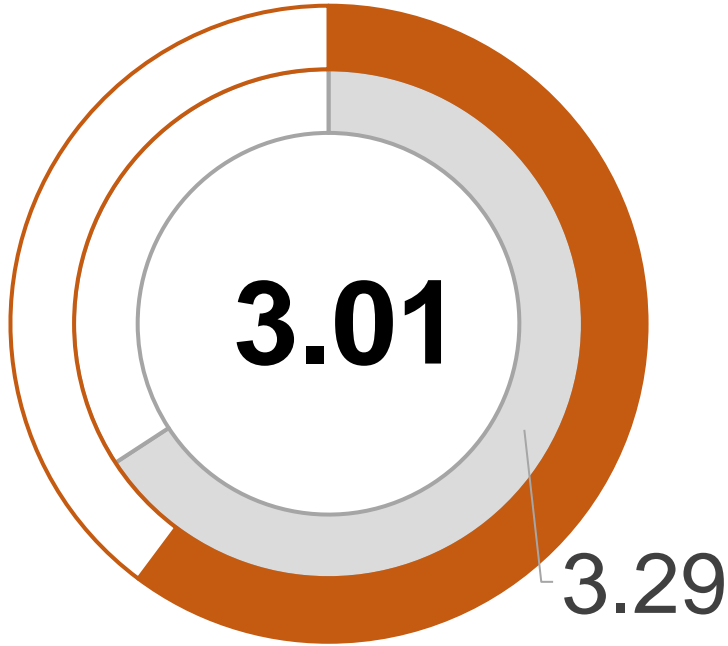
# Төрийн үйлчилгээний хүнд суртал



✓ Төрийн үйлчилгээг мэдээлэл, баримт бичиг, албан хаагч, хугацаа, зардал гэсэн 5 бүлэг асуултаар 54 төрийн байгууллагын 1) лавлагаа, мэдээлэл авах, 2) дүгнэлт, тодорхойлолт, баталгаажуулалт авах, 3) бүртгэлийн үйлчилгээ авах, 4) зөвшөөрөл авах гэсэн ерөнхий 4 төрлөөр бизнес эрхлэгчдээр үнэлүүлсэн болно.



# Төрийн үйлчилгээний хүнд суртал

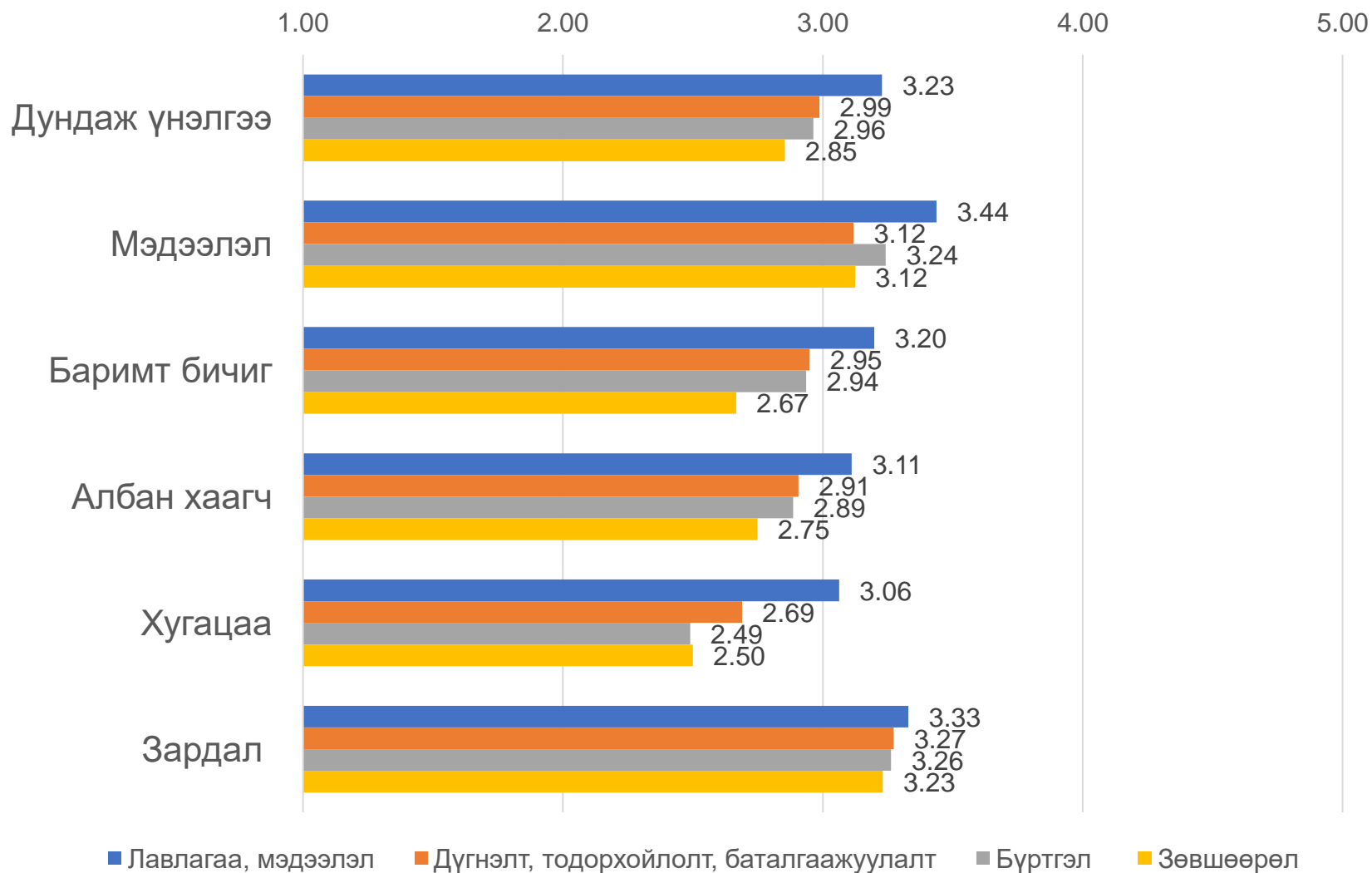
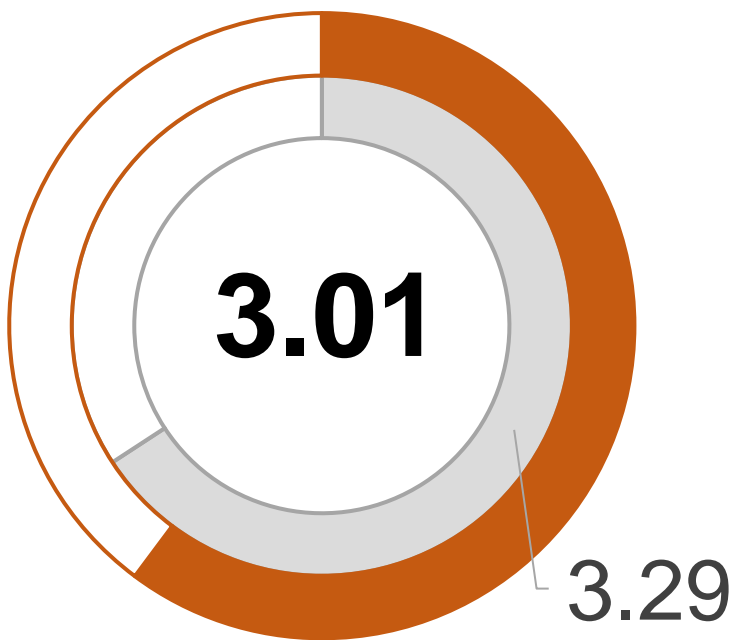


- ✓ Судалгаанд оролцсон бизнес эрхлэгчдийн 90 орчим хувь нь төрийн үйлчилгээ авахдаа дунджаар **6 баримт бичиг** бүрдүүлж, **3 төрийн албан хаагчтай** харьцаж, **13 хоног** зарцуулж, **360 мянган төгрөгийн албан зардал** гаргадаг байна. Мөн судалгаанд оролцогчдын **45% нь төрийн үйлчилгээг авахдаа ямар нэг албан бус зардал гаргасан** бөгөөд дунджаар **219 мянган төгрөг** зарцуулсан
- ✓ Судалгаанд оролцсон бизнес эрхлэгчдийн **15.6%** буюу 94 бизнес эрхлэгч төрийн аль нэг үйлчилгээ авах явцад хууль, дүрэм журам зөрчигдсэн гэж хариулсан. Мөн эдгээр 94 аж ахуйн нэгжийн **32 нь үйлчилгээтэй холбоотой гомдол гаргасан** бол тухайн гомдлын **дөнгөж 8-ийг нь зохих журмын дагуу шийдвэрлэсэн.**
- ✓ Дотоодын тээврийн салбарын бизнес эрхлэгчид төрийн үйлчилгээний мэдээллийн ил тод, олдоцтой байдалд, боловсролын салбарын аж ахуйн нэгжүүд баримт бичгийн тоо болон харьцдаг албан хаагчийн харилцаа хандлага, төрийн үйлчилгээ авах хугацааг илүү анхаарах хэрэгтэй байна гэжээ.



# Төрийн үйлчилгээний хүнд суртал

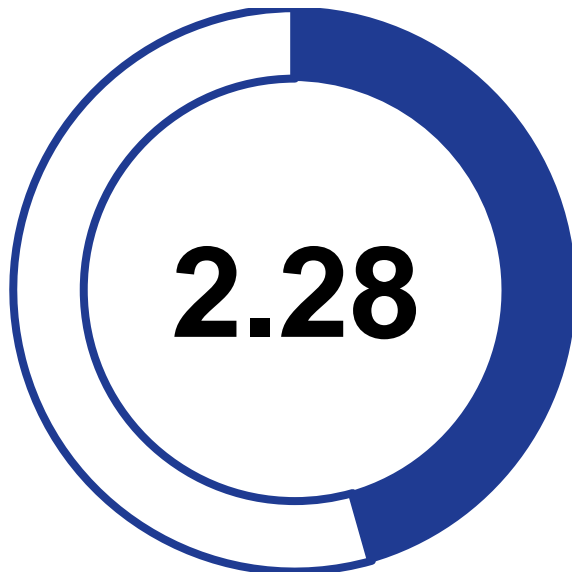
(үйлчилгээний төрөл, гол үзүүлэлтүүдээр)



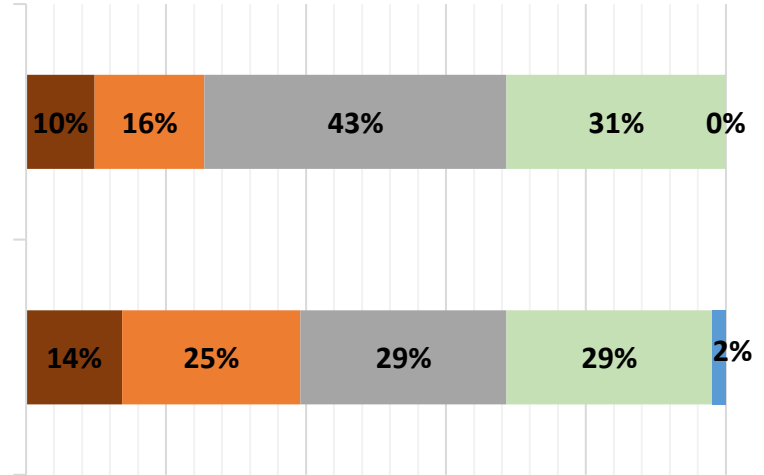
Тайлбар: 1- маш их хүнд сурталтай, 5- хүнд сурталгүй



# Төрийн байгууллагын хяналт шалгалтын үйлчилгээний үнэлгээ



Төрийн албан хаагчийн ур чадвар

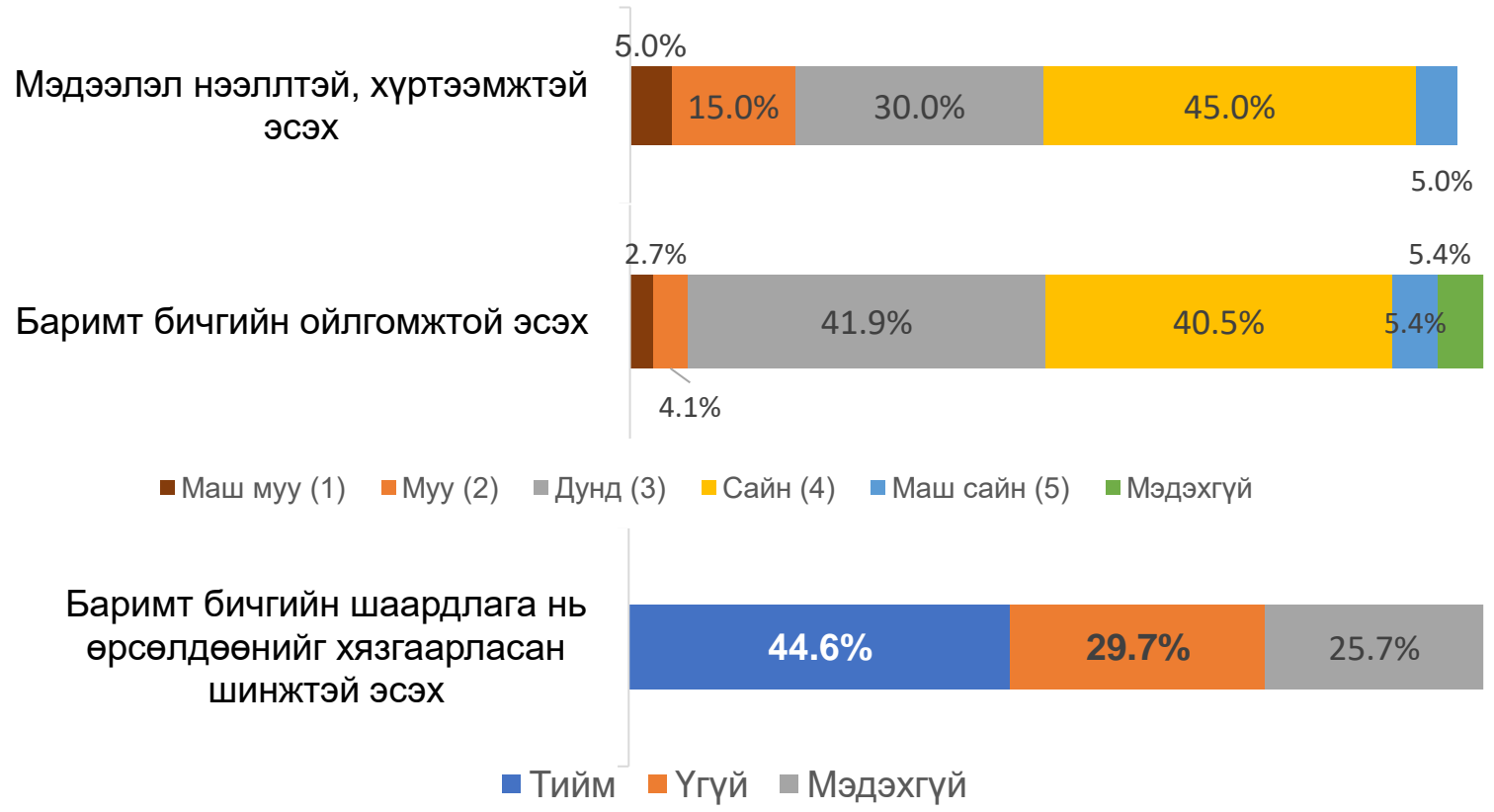
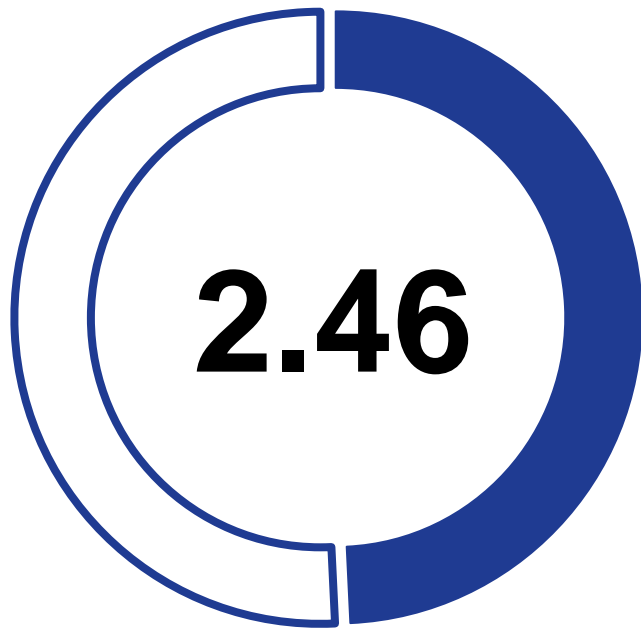


Төрийн албан хаагчийн ёс зүй, харилцаа, хандлага

■ Маш муу (1) ■ Муу (2) ■ Дунд (3) ■ Сайн (4) ■ Маш сайн (5)

- "Мэдээлэл" ойлгомжтой, ил тод байсан тухайд 55% нь хяналт шалгалтын зорилго тодорхой, хууль дүрэм журмын дагуу байсан, 24 хувь нь мэдэхгүй, **21 хувь нь зорилго тодорхойгүй, хууль дүрэм журмын дагуу байгаагүй**
- Судалгаанд оролцсон бизнес эрхлэгчдийн **49 хувь нь хяналт шалгалтын үеэр албан бус зардал гаргасан**
- Аж ахуйн нэгжид хийгдсэн хяналт шалгалтын шийдвэр үндэслэлтэй, хууль дүрэм журмын дагуу байсан тухайд **31% нь үндэслэлгүй шалгалт**, 31% нь дүрэм журмын дагуу үндэслэлтэй, 38% нь хэлж мэдэхгүй байв

# Төрийн худалдан авах ажиллагааны үнэлгээ



- Худалдан авах үйл ажиллагааны үеэр хууль дүрэм журам зөрчигдсэн тухайд судалгаанд оролцсон бизнес эрхлэгчдийн 9.1% мэдэхгүй, 59.1% зөрчигдөөгүй, **31.8% нь дүрэм журмын зөрчил гарсан** гэж хариулжээ.



# Төрийн худалдан авах ажиллагааны үнэлгээ (үйл явцын үнэлгээ)



Тайлбар: 1- маш их хүнд сурталтай, 5- хүнд сурталгүй





# Анхаарал хандуулсанд баярлалаа

МҮХАҮТ-ын Судалгааны институт

Монгол улс, Улаанбаатар 17011, Хан-Уул дүүрэг, М.Гандигийн гудамж, МҮХАҮТ-ын байр, 309 тоот

Tel: (976) 77277070- 39(ext)

Fax: (976) 11-324620

Email: [research@mongolchamber.mn](mailto:research@mongolchamber.mn)

Website: [www.mongolchamber.mn](http://www.mongolchamber.mn)

