



ЭРЭГТЭЙ, ЭМЭГТЭЙ ХҮМҮҮСИЙН ХӨДӨЛМӨРИЙН ХУВААРИЙН ЗӨРҮҮ: ТОЙМ БАРИМТ БА ЭМПИРИК ҮР ДҮН

О.Цолмон¹

Хураангуй: Энэхүү судалгаагаар Монгол Улсад эрэгтэй, эмэгтэй хүмүүс өдөр тутмын үйл ажиллагаанд цагаа хэрхэн ялгаатайгаар зарцуулж буйг тойм баримт болон эмпирик шинжилгээнд тулгуурлан судаллаа. Тойм баримтуудын үр дүнд эрэгтэйчүүд хөлстэй хөдөлмөрт, харин эмэгтэйчүүд хөлсгүй хөдөлмөрт илүү их цаг хугацаа зарцуулдаг байна. Энэхүү ялгаа нь хөдөө орон нутагт амьдардаг, гэрлэсэн, нөхөн үржихүйн идэвхтэй насны бүлэг (22-35 нас), боловсролгүй бүлгийн хүмүүсийн дунд илүү гүнзгий илэрч байна. Эмпирик шинжилгээний хэсэгт олон хүчин зүйлсийн регрессийн шинжилгээгээр үйл ажиллагаа тус бүрийн хувьд хүйсийн зөрүүг тооцоолсноор дараах нийтлэг үр дүн гарав. Эмэгтэйчүүд хувцас арчилгаа, өрхийн бүтээгдэхүүн боловсруулах, хоол хүнс бэлтгэх, хүүхэд асрах, зааж сургахад эрэгтэйчүүдээс харьцангуй илүү цаг зарцуулдаг бол, эрэгтэйчүүд өрхөд зориулсан барилгын ажил, гэр бүлийн гишүүдийг зөөх, тээвэрлэх, тохижилт, засвар хийх зэрэг гадагш чиглэсэн, биеийн хүчний ажил үйлчилгээнд илүү их цаг зарцуулж байна.

Түлхүүр үгс: Жендерийн тэгш байдал, цаг ашиглалт, хөлсгүй хөдөлмөр

JEL ангилал: J16, J22, I31

¹ Монголбанк, Судалгаа, статистикийн газар, Судалгааны хэлтэс, Эдийн засагч
Цахим хаяг: tsolmon.o@mongolbank.mn

I. Удиртгал

Хүйсээр ялгаварлан гадуурхах явдал нь дэлхий дахины анхаарлыг татсан эмзэг бөгөөд тулгамдсан асуудлын нэг мөн. Үүнд уламжлалт ёс заншил, тогтсон хэм хэмжээнээс шалтгаалсан хөдөлмөрийн хүйсийн ялгаатай хуваарилалт ч хамаарна. Тухайлбал, эмэгтэйчүүдийг гол төлөв гэрийн ажил хийх, харин эрэгтэйчүүдийг цалинтай хөдөлмөр эрхлэх үүрэгтэй мэт ойлгодог уламжлалт хандлага өнөөг хүртэл хүчтэй хэвээр байна. Үүний үр дүнд эмэгтэйчүүдийн зохистой хөдөлмөр эрхлэх боломж хязгаарлагдаж, боловсрол, мэргэжил, орлогоороо хохирол хүлээх нь түгээмэл (Vitelozzi & Giannelli, 2023).

Хөдөлмөрийн хүйсийн ялгаатай хуваарилалт нь зөвхөн хүний эрх, шударга ёсны асуудал төдийгүй улс орны эдийн засгийн үр ашигтай шууд холбоотой. Ажиллах хүчний талаас илүү хувийг бүрдүүлдэг эмэгтэйчүүдийн хөдөлмөрийн оролцоо хангалтгүй байгаа нь улс орны нийгэм, эдийн засгийн чадавхаа бүрэн дүүрэн ашиглаж чадахгүй байгааг илтгэнэ. Иймд эмэгтэйчүүдийн ур чадвар, цагийг үр ашигтай ашиглах боломжоор хангах нь зөвхөн хувь хүмүүст төдийгүй нийт эдийн засагт ач холбогдолтой (Ostry, Alvarez, Espinoza, & Papageorgiou, 2018).

Дэлхийн улс орнуудын хүйсийн зөрүүг “Global Gender Gap” тайланд боловсрол, эрүүл мэнд, эдийн засгийн оролцоо, улс төрийн эрх мэдэл гэсэн 4 үндсэн үзүүлэлтээр үнэлдэг. Монгол улс боловсрол болон эрүүл мэндийн үзүүлэлтээр өндөр үнэлгээг авдаг ч эдийн засгийн оролцоо, улс төрийн эрх мэдлийн түвшинд харьцангуй тааруу үнэлгээтэй байдаг (Global Gender Gap, 2024). Энэ нь Монгол Улсад эмэгтэйчүүд эзэмшсэн мэдлэг, боловсролоо ашиглан ажиллах, орлого олох болон шийдвэр гаргах түвшинд оролцох боломж хангалтгүй байгааг харуулж байна.

Цаг ашиглалтын талаарх өргөн хүрээний тоон мэдээлэл цуглуулалт Америкийн Нэгдсэн Улс (АНУ), Канад болон Их Британи улсуудад 1960-аад оноос хийгдсэн бол үүний дараа Норвеги, Япон, Финлянд болон Австри улсууд 1970, 1980-аад онд энэхүү түүвэр судалгааг хийжээ. Харин 1990 оны сүүлээс эхлэн хөгжиж буй орнуудад цаг ашиглалтын түүвэр судалгаа хийгдэж эхэлсэн (Matulevich & Viollaz, 2019). Өдгөө цаг ашиглалтын түүвэр судалгаа нь дэлхийн олон орон (НҮБ-ийн цаг ашиглалтын статистик мэдээллийн санд нийт 87 улсын тоон мэдээлэл байршсан байна)-д хийгдэж байна.

Эрэгтэй, эмэгтэй хүмүүсийн хөдөлмөрт зарцуулж байгаа цагийн зөрүүг судалсан голлох судалгааны ажлуудаас дурдвал Hochschild & Machung (1989) анх тодорхойлон гаргаж ирсэн бөгөөд ажил эрхэлдэг эмэгтэйчүүд хөлстэй хөдөлмөрөөс гадна хоёр дахь “ээлж” буюу хөлсгүй хөдөлмөрт (гэрийн ажил, хүүхэд асаргаа, сэтгэл зүйн зохион байгуулалт гэх мэт) ихээхэн цаг зарцуулж байгааг харуулсан (Storz et al., 2022; Zoch & Heyne, 2023; Hertog et al., 2023).

(Matulevich & Viollaz, 2019) нар орлогын түвшин болон бүс нутгийн хувьд ялгаатай 19 улсын тоон мэдээллийг ашиглан эрэгтэй, эмэгтэй хүмүүсийн хөдөлмөрийн

хуваарийн зөрүүг харьцуулан харуулсан байна. Судалгааны дүнгээс харахад эдгээр 19 улсад дунджаар эрэгтэйчүүд хөлстэй хөдөлмөрт эмэгтэйчүүдээс өдөрт 2.7 цаг илүү зарцуулдаг бол, эмэгтэйчүүд хөлсгүй хөдөлмөрт эрэгтэйчүүдээс өдөрт 3.1 цаг илүү зарцуулдаг байна. Цаг ашиглалтын хүйсийн зөрүү нь улсуудын хооронд ихээхэн ялгаатай буюу хөлсгүй хөдөлмөрт гарч буй хүйсийн зөрүүний хувьд Гуатемала (4.8 цаг), Бангладеш (3.9 цаг), Албани (3.7 цаг), Пакистан (3.4 цаг) зэрэг улсуудад хамгийн их байгаа бол Молдов (0.5 цаг), АНУ (0.5 цаг)-д хамгийн бага байна.

Sayer (2005) судалгаандаа Америкийн Нэгдсэн Улс (АНУ)-ын 1965, 1975, 1998 оны цаг ашиглалтын тэмдэглэл хэлбэрийн түүврийг ашиглан хөлсгүй хөдөлмөрт зарцуулж буй цагийн хүйсээрх ялгааг тодорхойлж байсан. Үр дүнгээс харахад эмэгтэйчүүд хугацааны эхэн үед эрчүүдээс илүү хөлсгүй хөдөлмөрийг гэрийн ажил хийхэд зарцуулж байсан бол түүхэн хугацааны туршид хоол хийх, гэр цэвэрлэх, хүүхэд асрах зэрэг ажлуудад эрчүүд илүү оролцох болсон байна. Гэвч судалгаанд хамаарах хугацаанд эрэгтэйчүүд эмэгтэйчүүдээс 30 минутын илүү чөлөөт цагийг өөрсдөдөө зарцуулдаг болох нь тодорхойлогдсон байна.

Гэсэн хэдий ч сүүлийн үеийн судалгааны үр дүнгүүд хүйсээрх хөлсгүй хөдөлмөрийн зөрүү байсаар байгааг илтгэж байгаа юм. Жишээлбэл, Sahu (2024) Энэтхэг улсын хувьд хөлсгүй хөдөлмөрт зарцуулж буй цагт нөлөөлж буй хүчин зүйлс нь хүйс, газар зүйн байршил, бусад хувь хүний хүчин зүйлсээс хамаарч байгаа эсэхийг судалсан. Энэхүү судалгааны үр дүнгээр хот болон орон нутагт хөлсгүй хөдөлмөрт зарцуулж буй дундаж цаг хүйсийн хувьд ялгаатай байдаг гэсэн үр дүн гарсан бөгөөд Тобит регрессийн шинжилгээний үр дүнгээр хүйсээрх хөлсгүй хөдөлмөрийн дундаж хугацаа нь хүн ам зүйн болон нийгэмд эзлэх байр сууриас хамаарч ихээхэн ялгаатай байдаг үр дүн гарсан. Түүнчлэн, Aastha (2024) нь Sahu (2024) ажлын адилаар Энэтхэг улсын 2019 оны цаг ашиглалтын судалгааг ашиглан хөлсгүй хөдөлмөрт нөлөөлж буй голлох хүчин зүйлсийг тодорхойлсон бөгөөд судалгааны үр дүнгээр 2019 оны хувьд эмэгтэйчүүд өдөрт эрэгтэйчүүдээс 167.7 минутыг хөлсгүй хөдөлмөрт илүү зарцуулдаг гэсэн дүгнэлтэд хүрчээ. Бусад сонирхолтой үр дүнгүүдийг дурьдвал, хотод амьдарч буй хүн хөдөө амьдрах буй хүнтэй харьцуулахад хөлсгүй хөдөлмөрт дунджаар 36 минутыг бага зарцуулдаг бол боловсролын түвшин нэмэгдэх тусам хөлсгүй хөдөлмөрт зарцуулж буй цаг багасдаг зэрэг үр дүнгүүд гарсан байна.

Эдийн засаг, нийгэмд гарч буй өөрчлөлтүүд мөн хөлсгүй хөдөлмөр, түүний хүйсийн зөрүүнд нөлөөлдөг болохыг Ikkaracan & Memis (2021) судалсан. Ингэхдээ КОВИД-19 цар тахлын үед хүйсээрх орлого, хөлсгүй хөдөлмөрт зарцуулж буй цаг нь хөл хорионы үед хэрхэн өөрчлөгдсөнийг түүвэр судалгааны тоон мэдээлэлд үндэслэн судалсан байна. Онцлох үр дүнгээс дурдвал, хөл хорионы үед гэрээс ажиллах сонголтыг хийсэн эрэгтэй хүмүүсийн хөлсгүй хөдөлмөрт зарцуулах цаг огцом нэмэгдсэн бол эмэгтэйчүүд дунд боловсрол болон ажил эрхлэлтийн зөрүүнээс үүдэлтэй хөлсгүй хөдөлмөрийн зөрүү багассан үр дүн гарчээ. Өөрөөр хэлбэл хөл хорионы үед тухайн хүний худалдан авах чадвараас үл хамааран хөлсгүй хөдөлмөрийн хэмжээ нэмэгдсэн гэж үзсэн байна.

Дэлхийн 75 улсын хүн амын хөлсгүй хөдөлмөрт зарцуулж буй цагийн хүйсийн ялгааг Олон Улсын Хөдөлмөрийн Байгууллага (International Labor Organization)-аас хамгийн сүүлийн байдлаар 2019 онд The Unpaid Care Work and the Labour Market. An analysis of time use data based on the latest World Compilation of Time-use Surveys нэртэйгээр нэгтгэн гаргасан. Энэхүү тайланд туссан улсуудын хөлсгүй хөдөлмөрийн хүйсийн харьцааг Швед улс эмэгтэй: 55.3%, эрэгтэй: 44.7% гэсэн харьцаагаар тэргүүлсэн бол Мали улс эмэгтэй: 92.0%, эрэгтэй: 8.0% гэсэн харьцаагаар хамгийн сүүлд орсон. Харин Хойд Америкийн хувьд АНУ 61.1% (эмэгтэй), Канад 60.2% (эмэгтэй) гэсэн үр дүн гарсан байна.

Монгол Улс дахь хүйсийн ялгаатай байдал нь жендерийн талаарх судалгаа хийх хэрэгцээ, шаардлага өндөр байгааг харуулна. Монгол улсад өмнө нь цаг ашиглалтын чиглэлээр хийгдсэн судалгаануудыг ангилан дурдвал асрах эдийн засгийн чиглэлээр хийгдсэн А.Амаржаргал (2024), Б.Отгонтогс & Б.Мягмарсүрэн (2022), Banzragch, O., et al. (2024), Г.Цэвээндолгор (2022) зэрэг судалгаанууд, Хөдөлмөрийн зах зээл дэх хүйсийн ялгааг судалсан Batchuluun (2021), Pastore (2010) зэрэг судалгаанууд, Цагийн ядуурлыг хэмжсэн Ц.Оюунзул (2022) судалгаа, Урт хугацааны өсөлтөд жендерийн тэгш бус байдлын үзүүлэх нөлөөг судалсан Begzsuren, Gungaa, & Magee (2022) зэрэг судалгаанууд болон Цаг ашиглалтад нөлөөлөгч хүчин зүйлсийн талаар судалсан (Terbish & Floro, 2016) судалгаа тус тус байна.

Энэхүү судалгаагаар эрэгтэй, эмэгтэй хүмүүсийн цаг ашиглалтын ялгаатай байдлыг тодорхойллоо. Ингэхдээ Үндэсний Статистикийн хорооноос боловсруулсан 2023 оны “Цаг ашиглалтын түүвэр судалгаа”-ны анхдагч тоон өгөгдлийг ашигласан. Монгол улсад өмнө нь 6 удаа зохион байгуулагдсан уг судалгааны 2023 оны хувилбар нь улсын хэмжээнд нийт 17,241 өрхийг хамруулсан, хамгийн өргөн хүрээтэй судалгаа болсон (Хавсралт 1, Хавсралт 2).

Тус судалгаанд оролцогчдын 24 цагийн турш хийсэн бүхий л үйл ажиллагааг минутын нарийвчлалтайгаар тэмдэглүүлэн бүртгэж, НҮБ-ээс баталсан олон улсын ангиллын (UN, International Classification of Activities for Time-Use Statistics 2016, 2021) дагуу кодолсон. Үйл ажиллагаануудыг хөлстэй хөдөлмөр, хөлсгүй хөдөлмөр, өөрийгөө хөгжүүлэх, хувийн хэрэгцээний үйл ажиллагаа гэсэн 3 үндсэн ангилалд хуваасан бөгөөд цаашлаад ангиллуудыг дотор нь 9 бүлэг, 52 дэд бүлэг, 165 нарийвчилсан үйл ажиллагаанд хуваасан (3 ангилал, 9 бүлгийн тайлбарыг Хавсралт 3-д, 52 дэд бүлгийн тайлбарыг Хавсралт 12-д үзүүлэв).

Судалгааны үр дүнгээс харахад Монголчууд хоногт дунджаар 4.6 цагийг хөлстэй хөдөлмөрт, 3.5 цагийг хөлсгүй хөдөлмөрт, 15.8 цагийг өөрийгөө хөгжүүлэх болон хувийн хэрэгцээний үйл ажиллагаанд зарцуулж байна. Хөдөлмөрийн хэлбэрийн хувьд эрэгтэйчүүд илүүтэйгээр хөлстэй хөдөлмөрт, эмэгтэйчүүд хөлсгүй хөдөлмөрт түлхүү оролцож байгааг илтгэж байна. Харин хувийн хэрэгцээний үйл ажиллагаанд хүйсийн ялгаа төдийлөн ажиглагдахгүй байна.

Цагийн хуваарилалтад нөлөөлөх гол хүчин зүйлсийг авч үзвэл:

- **Суурьшлын хувьд**, хөдөө орон нутагт хүйсийн ялгаа хамгийн их, нийслэлд хамгийн бага байна.
- **Гэрлэлтийн байдлаар**, гэрлэсэн эрэгтэйчүүд хөлстэй хөдөлмөрт, харин гэрлэсэн эмэгтэйчүүд хөлсгүй хөдөлмөрт их цаг зарцуулдаг.
- **Боловсролын түвшинд**, боловсролгүй болон техникийн боловсролтой хүмүүсийн дунд хүйсийн ялгаа илүү ажиглагдана.
- **Насны ангиллын хувьд**, 22–35 болон 55–60 насныхны дунд хүйсийн ялгаа хамгийн их илэрч байна.

Мөн өдөр тутмын үйл ажиллагааг 10 бүлэгт ангилан үзэхэд хүйсийн ялгаа хамгийн их илэрдэг бүлгүүд нь дараах байв. Үүнд: хөлсгүй гэрийн үйлчилгээ, хөлсгүй асрамжийн үйлчилгээ, өөрийн хэрэглээний үйлдвэрлэл, хөдөлмөр эрхлэлт. 52 дэд бүлгийн түвшинд эмэгтэйчүүд гэрийн ажил, хүүхэд асаргаа, оёдол, хоол бэлтгэлд түлхүү оролцож байгаа бол эрэгтэйчүүд хөдөө аж ахуй, засвар үйлчилгээ, соёл, зугаа цэнгэлийн үйл ажиллагаанд илүү цаг зарцуулж байна.

Судалгаа нь дөрвөн бүлгээс бүрдэх бөгөөд хоёрдугаар бүлэгт хүйсийн ялгааг график, хүснэгтээр тоймлон харуулж, гуравдугаар бүлэгт эмпирик шинжилгээ хийж, үр дүнг тайлбарласан. Эцэст нь судалгааны гол дүгнэлт, санал зөвлөмжийг нэгтгэн дүгнэсэн болно.

II. Тойм баримт (Stylized facts)

Энэхүү хэсэгт Монголчуудын өдөрт зарцуулж буй цаг хугацаанд хүйсийн ялгаа хэрхэн илэрч байгааг тоймлон, хүснэгт болон график дүрслэлээр харуулав. Анализыг хүн ам зүйн гол үзүүлэлтүүд болох суурьшлын бүс, гэрлэлтийн байдал, боловсролын түвшин, ажил эрхлэлтийн байдал, нас зэргээр ангилан гүйцэтгэсэн болно.

1.1 Үндсэн 3 ангиллаарх хүйсийн зөрүү

Монгол Улсын хэмжээнд хүн ам хоногийн нийт 1440 минут (24 цаг)-ын дунджаар 276 минут (4.6 цаг)-ыг хөлстэй хөдөлмөрт, 211 минут (3.5 цаг)-ыг хөлсгүй хөдөлмөрт, үлдсэн 953 минут (15.8 цаг)-ыг өөрийгөө хөгжүүлэх болон хувийн хэрэгцээний үйл ажиллагаанд зарцуулж байна (Хүснэгт -ын 2-р багана). Хөлстэй хөдөлмөрт нийт хүмүүсийн 65 хувь нь оролцож, дунджаар 450 минут (7.5 цаг)-ыг зарцуулдаг бол хөлсгүй хөдөлмөрт нийт хүн амын 81 хувь нь оролцож, 262 минут (4.4 цаг)-ыг зарцуулдаг. Харин өөрийгөө хөгжүүлэх болон хувийн хэрэгцээний үйл ажиллагаанд бүгд оролцдог байна (Хүснэгт).

Хүснэгт 1. Үндсэн 3 ангилалд зарцуулж буй хугацаа, минутаар

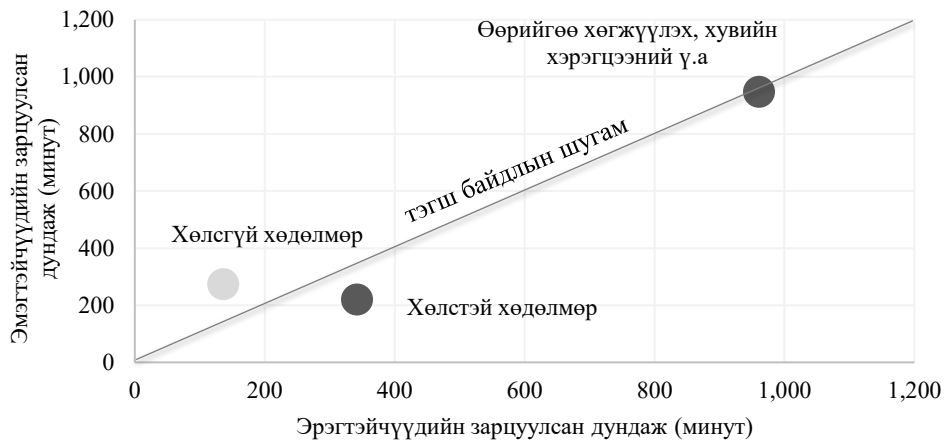
| Үйл ажиллагааны ангилал | Дундаж хугацаа* | | | Оролцогчдын хувь** | | | Оролцогчдын дундаж хугацаа** | | |
|--|-----------------|-------|-------|--------------------|------|------|------------------------------|-------|-------|
| | Нийт | Эр | Эм | Нийт | Эр | Эм | Нийт | Эр | Эм |
| Хөлстэй хөдөлмөр | 275.4 | 342.4 | 219.9 | 65% | 73% | 59% | 450.0 | 493.1 | 404.4 |
| Хөлсгүй хөдөлмөр | 211.3 | 136.3 | 273.4 | 81% | 70% | 91% | 262.3 | 196.7 | 304.3 |
| Өөрийгөө хөгжүүлэх, хувийн хэрэгцээний ү.а | 953.3 | 961.3 | 946.6 | 100% | 100% | 100% | 953.3 | 961.3 | 946.6 |

Тайлбар: * -нийт дундаж хугацаа /минут/, ** -Тухайн үйл ажиллагааг хийж буй хүмүүсийн хувь, *** -Тухайн үйл ажиллагааг хийж буй хүмүүсийн дундаж хугацаа /минут/

Эх сурвалж: (Цаг ашиглалтын түүвэр судалгаа, 2023)

Эрэгтэй, эмэгтэй хүмүүсийн эдгээр 3 ангиллын хөдөлмөрт зарцуулдаг хугацааны зөрүүг тэгш байдлын шугамтай харьцуулан скаттер диаграмаар дүрслэв. Диаграмаас харахад эрэгтэйчүүд хөлстэй хөдөлмөрт харьцангуй их (123 минут илүү) цаг хугацаа зарцуулдаг, эмэгтэйчүүд хөлсгүй хөдөлмөрт илүү (137 минут илүү) цаг зарцуулдаг бол өөрийгөө хөгжүүлэх болон хувийн хэрэгцээний үйл ажиллагаанд хүйсийн ялгаа харьцангуй бага байна (тэгш байдлын шугамтай ойр) (Зураг 1).

Зураг 1. Эрэгтэй, эмэгтэй хүмүүсийн зарцуулдаг дундаж хугацаа (үндсэн 3 ангиллаар)



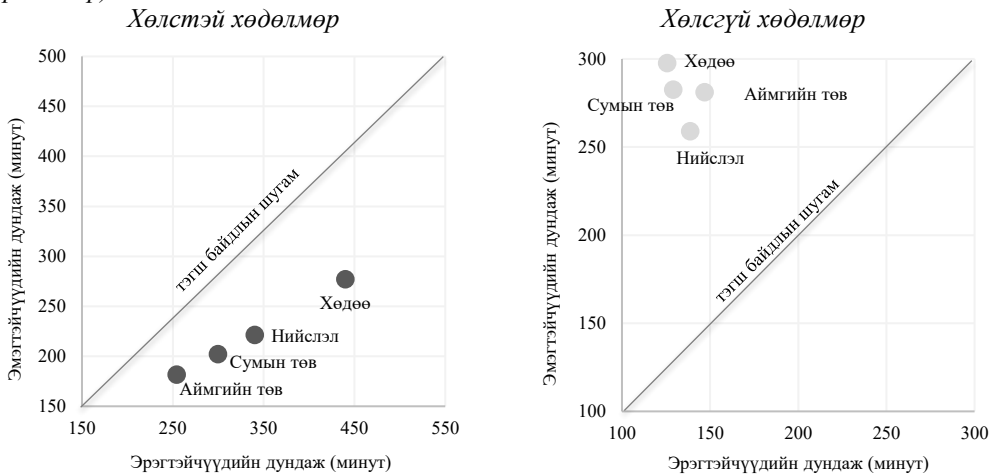
Тайлбар: Хэрэв эрэгтэй, эмэгтэй хүмүүс тухайн төрлийн хөдөлмөрт тэнцүү хугацаа зарцуулж байвал тэгш байдлын шугам дээр байрлана. Шугамаас доош байрласан хөх өнгийн цэгүүд нь тухайн төрлийн хөдөлмөрт эрэгтэйчүүд илүү цаг зарцуулж буйг, харин шугамаас дээш байрласан ягаан өнгийн цэгүүд нь эмэгтэйчүүд илүү цаг зарцуулж буйг тус тус илтгэнэ. Эх сурвалж: (Цаг ашиглалтын түүвэр судалгаа, 2023)

1. Суурьшил ба хөдөлмөрийн хуваарийн хүйсийн зөрүү

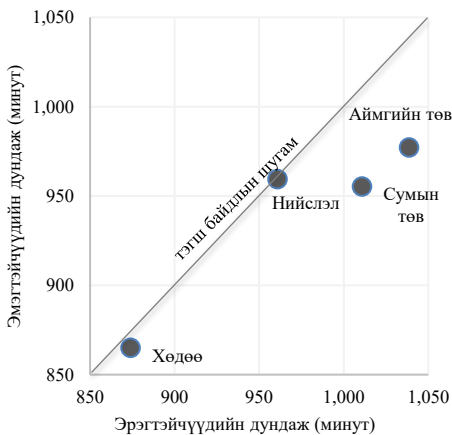
Хөдөлмөрийн хуваарьт хүйсийн зөрүү нь суурьшлаас хамааралтай байгааг **Error! Reference source not found.**-т харуулав. Үүнд, хөдөөд хөлстэй болон хөлсгүй хөдөлмөрийн хүйсийн ялгаа хамгийн их (хөлстэй хөдөлмөрт 163 минут, хөлсгүй хөдөлмөрт 172 минутын зөрүүтэй), нийслэлд уг ялгаа хамгийн бага (хөлстэй хөдөлмөрт 119 минут, хөлсгүй хөдөлмөрт 120 минутын зөрүүтэй) байна. Өөрийгөө хөгжүүлэх болоод хувийн хэрэгцээний үйл ажиллагаанд нийслэл болон хөдөөд хүйсийн ялгаа бага (1 минут болон 9 минутын зөрүүтэй) байгаа бол аймгийн төв болон

сумын төвд эрэгтэйчүүд илүү их (55 минут болон 61 минутын зөрүүтэй) цаг зарцуулж байна (Зураг 2).

Зураг 2. Эрэгтэй, эмэгтэй хүмүүсийн зарцуулдаг дундаж хугацаа, (үндсэн 3 ангиллаар, суурьшилаар)



Өөрийгөө хөгжүүлэх, хувийн хэрэгцээний үйл ажиллагаа



Тайлбар: Хэрэв эрэгтэй, эмэгтэй хүмүүс тухайн төрлийн хөдөлмөрт тэнцүү хугацаа зарцуулж байвал тэгш байдлын шугам дээр байрлана. Шугамаас доош байрласан хөх өнгийн цэгүүд нь тухайн төрлийн хөдөлмөрт эрэгтэйчүүд илүү цаг зарцуулж буйг, харин шугамаас дээш байрласан ягаан өнгийн цэгүүд нь эмэгтэйчүүд илүү цаг зарцуулж буйг тус тус илтгэнэ.

Эх сурвалж: (Цаг ашиглалтын түүвэр судалгаа, 2023)

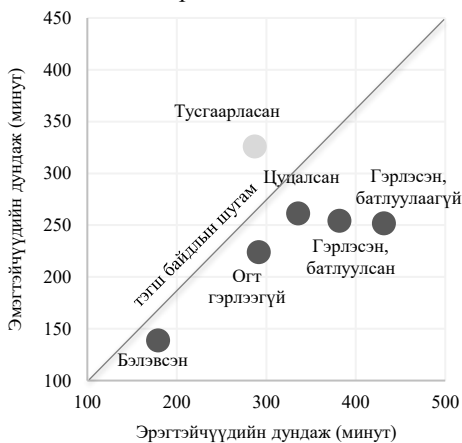
2. Гэрлэлтийн байдал ба хөдөлмөрийн хуваарийн хүйсийн зөрүү

Гэрлэлтийн байдал нь цаг ашиглалтад хүйсийн зөрүүг тодорхойлох чухал хүчин зүйл болж байна. Үүнд, гэрлэсэн² эрэгтэйчүүд хөлстэй хөдөлмөрт илүүтэй оролцож, илүү хугацаа (154 минут) зарцуулж байхад, гэрлэсэн эмэгтэйчүүд хөлсгүй хөдөлмөрт илүү (178 минут) оролцдог. Харин гэрлэлтийн байдал нь өөрийгөө хөгжүүлэх болон хувийн хэрэгцээний үйл ажиллагаанд зарцуулж буй хүйсийн зөрүүнд нөлөө багатай байна (Зураг 3).

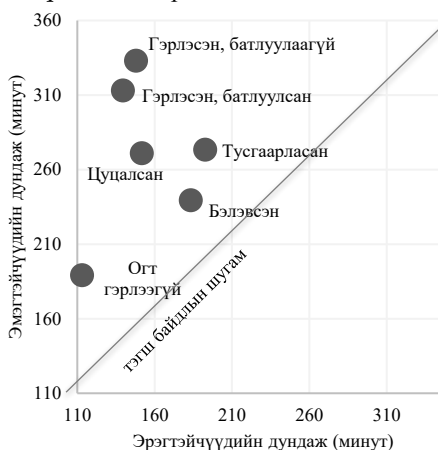
² Гэрлэсэн, батлуулсан болон Гэрлэсэн, батлуулаагүй хүмүүс багтана.

Зураг 3. Эрэгтэй, эмэгтэй хүмүүсийн зарцуулдаг дундаж хугацаа, (үндсэн 3 ангиллаар, гэрлэлтийн байдлаар)

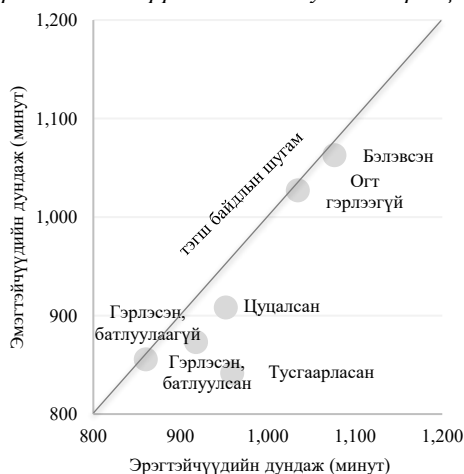
Хөлстэй хөдөлмөр



Хөлсгүй хөдөлмөр



Өрийгөө хөгжүүлэх болоод хувийн хэрэгцээний үйл ажиллагаа



Тайлбар: Хэрэв эрэгтэй, эмэгтэй хүмүүс тухайн төрлийн хөдөлмөрт тэнцүү хугацаа зарцуулж байвал тэгш байдлын шугам дээр байрлана. Шугамаас доош байрласан хөдөлмөрт эрэгтэйчүүд илүү цаг зарцуулж буйг, харин шугамаас дээш байрласан ягаан өнгийн цэгүүд нь эмэгтэйчүүд илүү цаг зарцуулж буйг тус тус илтгэнэ.

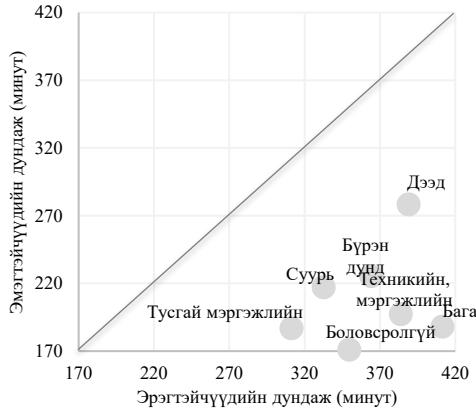
Эх сурвалж: (Цаг ашиглалтын түүвэр судалгаа, 2023)

3. Боловсролын түвшин ба хөдөлмөрийн хуваарийн хүйсийн зөрүү

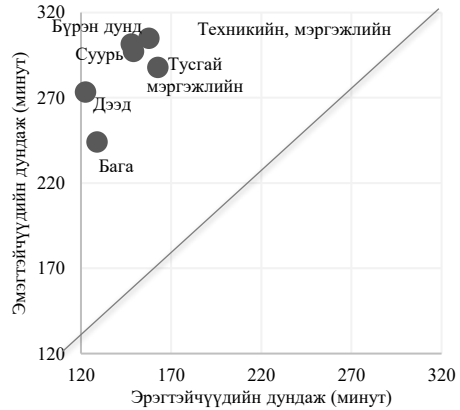
Хөдөлмөрийн хуваарьт хүйсийн зөрүү боловсролын түвшнээс хамаарч өөр өөр илэрч байна. Тухайлбал, хөлстэй хөдөлмөрт хүйсийн зөрүү боловсролгүй (179 минут), бага боловсролтой (223 минут) болон техникийн мэргэжилтэй (187 минут) хүмүүсийн дунд хамгийн өндөр байна. Харин хөлсгүй хөдөлмөр болон өөрийгөө хөгжүүлэх, хувийн хэрэгцээний үйл ажиллагаанд боловсролын түвшнээс хамаарсан хүйсийн ялгаа ажиглагдсангүй (Зураг 4).

Зураг 4. Эрэгтэй, эмэгтэй хүмүүсийн зарцуулдаг дундаж хугацаа, (үндсэн 3 ангиллаар, боловсролын түвшинээр)

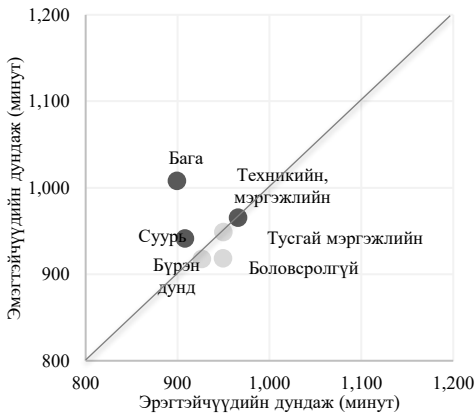
Хөлстэй хөдөлмөр



Хөлсгүй хөдөлмөр



Өрийгөө хөгжүүлэх болоод хувийн хэрэгцээний үйл ажиллагаа



Тайлбар: Хэрэв эрэгтэй, эмэгтэй хүмүүс тухайн төрлийн хөдөлмөрт тэнцүү хугацаа зарцуулж байвал тэгш байдлын шугам дээр байрлана. Шугамаас доош байрласан хөдөлмөрт эрэгтэйчүүд илүү цаг зарцуулж буйг, харин шугамаас дээш байрласан ягаан өнгийн цэгүүд нь тухайн төрлийн хөдөлмөрт эмэгтэйчүүд илүү цаг зарцуулж буйг тус тус илтгэнэ.

Эх сурвалж: (Цаг ашиглалтын түүвэр судалгаа, 2023)

4. Нас ба хөдөлмөрийн хуваарь дахь хүйсийн зөрүү

Насны ангиллаар хөдөлмөрийн хуваарийг харахад хүний амьдралын мөчлөгийг илэрхийлэх сонирхолтой зураглал ажиглагдана. Хөлстэй хөдөлмөрт зарцуулдаг хугацаа 18-22 нас хооронд огцом нэмэгдэж, ажлын байранд идэвхтэй оролцож эхэлдэг бол 55-60 наснаас хойш тэтгэвэр гарахтай холбоотойгоор огцом буурдаг байна (Зураг 5).

Эрэгтэйчүүд ажлын байранд гарснаас хойш тэтгэвэрт гарах хүртлээ тогтвортой хөлстэй хөдөлмөр эрхэлдэг. Эрэгтэйчүүд 22³-47⁴ насны хооронд өдөрт дунджаар 450 минут (7.5 цаг) хөлстэй хөдөлмөр эрхэлдэг. Энэ хугацаа нь 60⁵ нас хүртэл аажим буурч, улмаар 60-аас хойш эрс буурдаг. Харин эмэгтэйчүүд 18-22 насанд хөлстэй хөдөлмөрт зарцуулах хугацаа эрчүүдтэй адил огцом өсдөг ч тогтворжих түвшин нь

³ Дээд боловсрол эзэмшиж ажлын байранд гардаг нийтлэг нас.

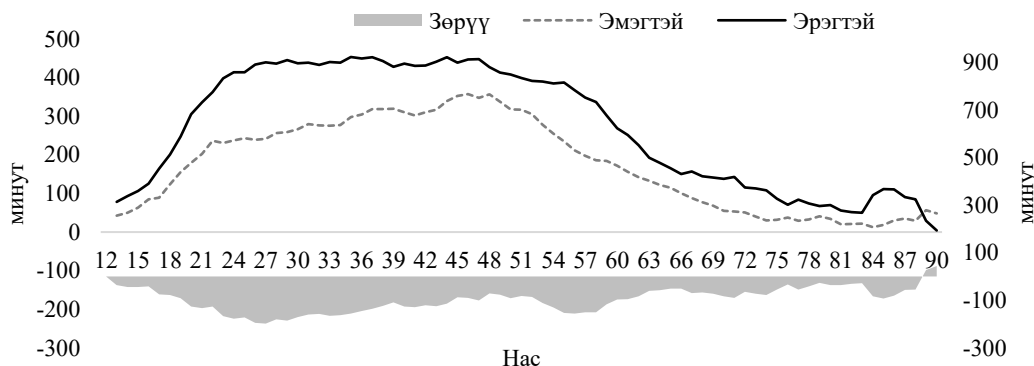
⁴ Цэргийн албан хаагчийн тэтгэвэрт гарах нийтлэг нас.

⁵ Эрэгтэй даатгуулагчийн тэтгэвэрт гарах нас.

бага багаар нэмэгдсээр 50 насны үед эрэгтэйчүүдийн түвшинд дөхөж очдог байна (Зураг 5).

Хүйсийн зөрүү нь наснаас хамааран өөр өөр байна. Үүнд, нөхөн үржихүйн идэвхтэй үе болох 22-35 насанд (190 минут), мөн тэтгэврийн нас буюу 55-60 насанд (155 минут) хүйсийн зөрүү хамгийн өндөр түвшинд хүрдэг байна.

Зураг 5. Хөлстэй хөдөлмөрт зарцуулах дундаж хугацаа, насаар

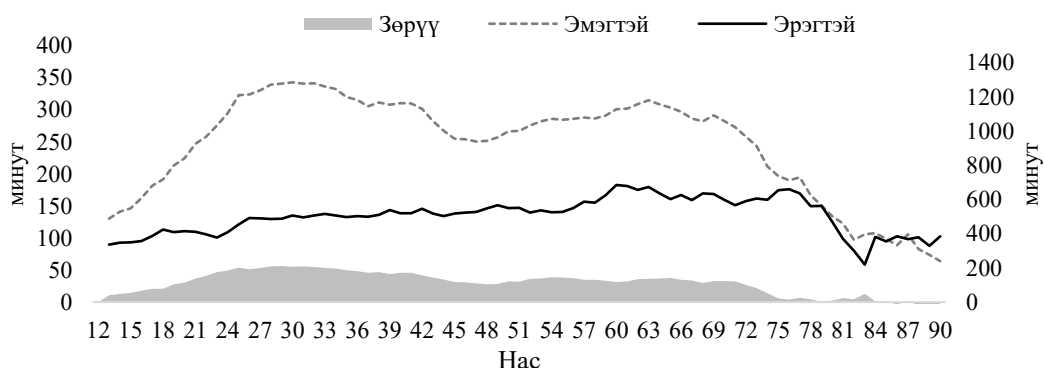


Тайлбар: Зарим хэт хязгаарын утгаас шалтгаалсан хэлбэлзлийг бууруулах зорилгоор 5 жилийн гулсуулах дундаж (MA5) утга ашигласан.

Эх сурвалж: (Цаг ашиглалтын түүвэр судалгаа, 2023)

Хөлсгүй хөдөлмөрт зарцуулах хугацаанд хүйсийн зөрүү нь 25-35 (190 минут) болон 50-70 насанд (145 минут) хамгийн их байна. Хөлсгүй хөдөлмөрт зарцуулах хугацаа нь эрэгтэйчүүдийн хувьд маш тогтвортой буюу 75 нас хүртэл аажмаар өсдөг бол эмэгтэйчүүдийн хувьд 25 нас хүртэл огцом өсөж, 25-35 насанд тогтворжиж, 35-50 насанд буурч, 50-65 насанд эргээд өсдөг бол 65-аас хойш огцом буурдаг хандлагатай байна.

Зураг 6. Хөлсгүй хөдөлмөрт зарцуулах дундаж хугацаа, насаар

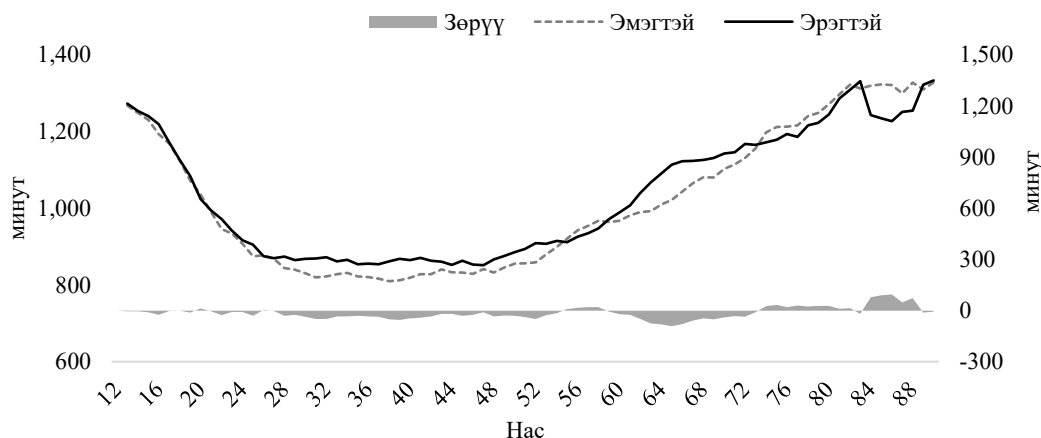


Тайлбар: Зарим хэт хязгаарын утгаас шалтгаалсан хэлбэлзлийг бууруулах зорилгоор 5 жилийн гулсуулах дундаж (MA5) утга ашигласан.

Эх сурвалж: (Цаг ашиглалтын түүвэр судалгаа, 2023)

Өөрийгөө хөгжүүлэх болон хувийн хэрэгцээний үйл ажиллагаанд наснаас хамаарсан хүйсийн зөрүү харьцангуй бага ажиглагдаж байна (Зураг 7).

Зураг 7. Өрийгөө хөгжүүлэх болоод хувийн хэрэгцээний үйл ажиллагаанд зарцуулах дундаж хугацаа, насаар



Тайлбар: Зарим хэт хязгаарын утгаас шалтгаалсан хэлбэлзлийг бууруулах зорилгоор 5 жилийн гулсуулах дундаж (MA5) утга ашигласан.

Эх сурвалж: (Цаг ашиглалтын түүвэр судалгаа, 2023)

5. Цагийн хуваарь ба хөдөлмөрийн хуваарь дахь хүйсийн зөрүү

Хүйсийн ялгаа нь зөвхөн хөдөлмөрийн төрөл төдийгүй тухайн хөдөлмөрийг **хоногийн аль цагт** гүйцэтгэж байгаагаас хамаарч өөрчлөгддөг. Эрэгтэй, эмэгтэй хүмүүсийн хөдөлмөрийн хуваарь хоногийн 24 цагийн турш хэрхэн ялгаатай байгаа талаар мэдээллийг Хавсралт 4-т үзүүлээ. Хөлсгүй хөдөлмөрийн хүйсийн зөрүү 13 цагаас 15 цагийн хооронд хамгийн багасдаг бол 9 цагаас 12 цагийн хооронд болон 16 цагаас 19 цагийн хооронд хамгийн өндөр байна. Уг цагуудад хөлстэй хөдөлмөр эрхэлдэг эрэгтэйчүүд эмэгтэйчүүдийн хөлсгүй хөдөлмөрийг орлон гүйцэтгэдэг байж болох юм. Хөлстэй хөдөлмөр болон өөрийгөө хөгжүүлэх болоод хувийн хэрэгцээний үйл ажиллагаанд зарцуулах хугацаанд цагийн хуваариас шалтгаалсан хүйсийн ялгаа төдийлөн ажиглагдсангүй.

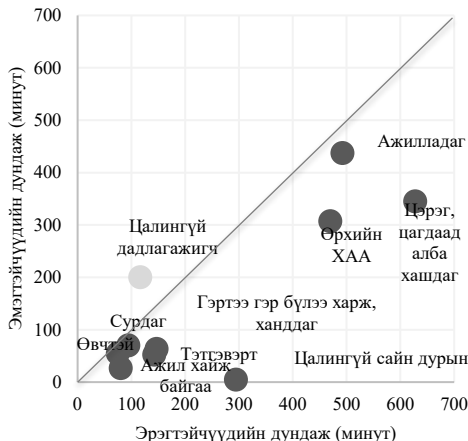
Амралтын болон ажлын өдрүүдэд хөлстэй болон хөлсгүй хөдөлмөрт зарцуулах цаг хэрхэн өөрчлөгдөж байгааг авч үзвэл, амралтын өдрүүдэд эрэгтэй, эмэгтэй аль аль нь хөлсгүй хөдөлмөрт зарцуулах хугацаа нэмэгддэг бөгөөд хүйсийн зөрүү бараг өөрчлөгдөөгүй байна. Харин хөлстэй хөдөлмөрт зарцуулах цаг амралтын өдрүүдэд буурч, эмэгтэйчүүд илүү ихээр бууруулснаас хүйсийн зөрүү нэмэгдэж байгаа нь ажиглагдлаа (Хавсралт 7).

6. Ажил эрхлэлтийн байдал ба хүйсийн зөрүү

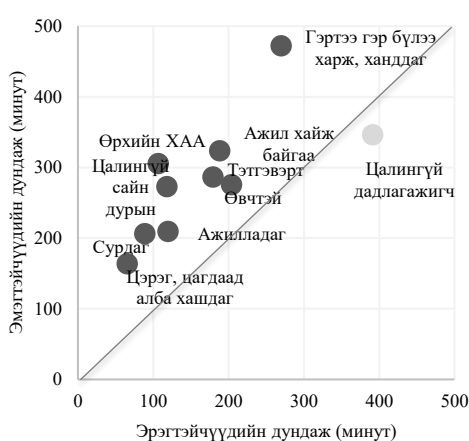
Ажил эрхлэлтийн хэлбэрээс хамааран хөдөлмөрийн хуваарь дахь хүйсийн ялгаа мөн өөрчлөгдөж байна. Цалин хөлсөөр ажил эрхэлдэг хүмүүсийн хувьд хөдөлмөрийн хуваарийн хүйсийн зөрүү хамгийн бага байна. Харин гэртээ гэр бүлийн гишүүдээ харж, асарч буй хүмүүс, өрхийн хөдөө аж ахуй эрхлэгчид, сайн дурын ажил эрхлэгчдийн дунд хүйсийн зөрүү хамгийн өндөр байна.

Зураг 8. Эрэгтэй, эмэгтэй хүмүүсийн зарцуулдаг дундаж хугацаа, (үндсэн 3 ангиллаар, ажил эрхлэлтийн байдлаар)

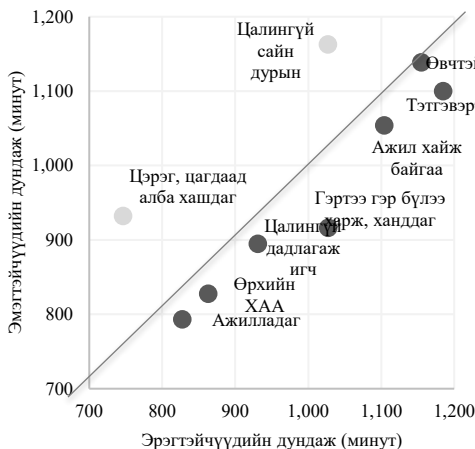
Хөлстэй хөдөлмөр



Хөлсгүй хөдөлмөр



Өрийгөө хөгжүүлэх болоод хувийн хэрэгцээний үйл ажиллагаа



Тайлбар: Хэрэв эрэгтэй, эмэгтэй хүмүүс тухайн төрлийн хөдөлмөрт тэнцүү хугацаа зарцуулж байвал тэгш байдлын шугам дээр байрлана. Шугамаас доош байрласан хөх өнгийн цэгүүд нь тухайн төрлийн хөдөлмөрт эрэгтэйчүүд илүү цаг зарцуулж буйг, харин шугамаас дээш байрласан ягаан өнгийн цэгүүд нь эмэгтэйчүүд илүү цаг зарцуулж буйг тус тус илтгэнэ.

Эх сурвалж: (Цаг ашиглалтын түүвэр судалгаа, 2023)

1.1 10 бүлгээрх хүйсийн зөрүү

Өдөр тутмын бүхий л үйл ажиллагааг 9 бүлэгт хуваасан (Хавсралт 3) бөгөөд унтах үйл ажиллагаа нь хамгийн их цагийг эзэлдэг тул тусад нь салгаж нийт 10 бүлэг болгон ангилж, эдгээрт зарцуулж буй дундаж хугацааг хүйсээр ялган авч үзлээ (Хүснэгт 2).

Хүснэгт 2. 10 бүлэгт зарцуулж буй дундаж хугацаа, минутаар, хүйсээр

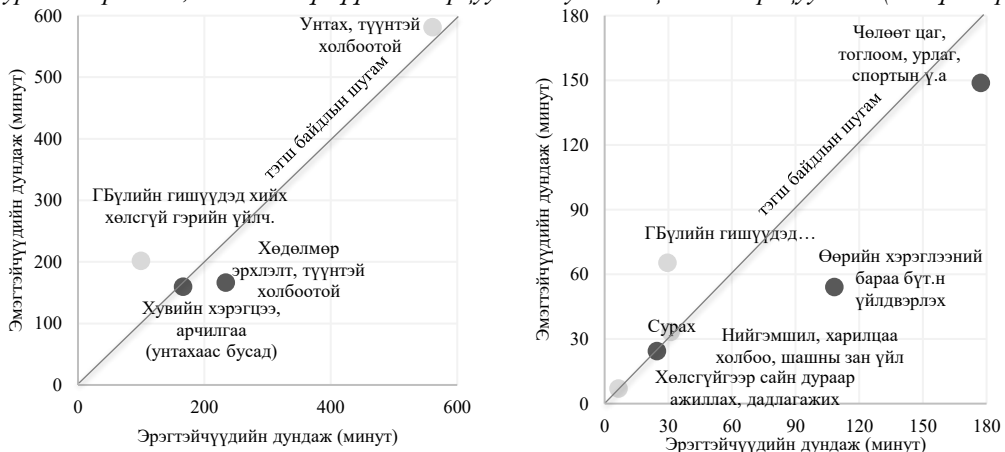
| № | Үйл ажиллагааны ангилал | Нийт (17,241) | Эрэгтэй (7,814) | Эмэгтэй (9,427) | Зөрүү |
|---|---|---------------|-----------------|-----------------|-------|
| 1 | Хөдөлмөр эрхлэлт, түүнтэй холбогдох үйл ажиллагаа | 196.8 | 234.1 | 165.9 | -68.2 |
| 2 | Өөрийн хэрэглээний бараа бүтээгдэхүүн үйлдвэрлэх | 78.6 | 108.2 | 54.0 | -54.2 |
| 3 | Өрх, гэр бүлийн гишүүдэд хийх хөлсгүй гэрийн үйлчилгээ | 155.4 | 100.1 | 201.2 | 101.1 |
| 4 | Өрх, гэр бүлийн гишүүдэд хийх хөлсгүй асрамжийн үйлчилгээ | 49.1 | 29.6 | 65.2 | 35.6 |

| | | | | | |
|----|---|-------|-------|-------|-------|
| 5 | Хөлсгүйгээр сайн дураар ажиллах, дадлагажих & бусад хөлсгүй ажил эрхлэх | 6.8 | 6.6 | 7.0 | 0.4 |
| 6 | Сурах | 32.3 | 31.2 | 33.1 | 1.9 |
| 7 | Нийгэмшил, харилцаа холбоо, олон нийтийн оролцоо, шашны зан үйл | 24.4 | 24.6 | 24.3 | -0.3 |
| 8 | Соёл, чөлөөт цаг, хэвлэл мэдээллийн хэрэгсэл, спортын ү.ажиллагаа | 161.7 | 177.4 | 148.7 | -28.7 |
| 9 | Хувийн хэрэгцээ, арчилгаа (унтахаас бусад) | 162.7 | 166.7 | 159.5 | -7.2 |
| 10 | Унтах, түүнтэй холбоотой үйл ажиллагаа | 572.1 | 561.4 | 581.0 | 19.6 |

Эх сурвалж: (Цаг ашиглалтын түүвэр судалгаа, 2023)

Эдгээр 10 бүлгийн үйл ажиллагаанд зарцуулж буй хугацааны хүйсийн ялгааг харуулах зорилгоор тэгш байдлын шугамтай хамт Зураг 9-д дүрслэв. Үүнээс харахад дараах 4 төрлийн үйл ажиллагаанд хүйсийн зөрүү их байна. Үүнд, i). Өрх, гэр бүлийн гишүүдэд хийх хөлсгүй гэрийн үйлчилгээ (101 минут) ii). Өрх, гэр бүлийн гишүүдэд хийх хөлсгүй асрамжийн үйлчилгээ (35 минут) iii). Өөрийн хэрэглээний бараа бүтээгдэхүүн үйлдвэрлэх (54 минут) iv). Хөдөлмөр эрхлэлт, түүнтэй холбогдох үйл ажиллагаа (68 минут) багтаж байна.

Зураг 9. Эрэгтэй, эмэгтэй хүмүүсийн зарцуулдаг дундаж цагийн харьцуулалт (10 бүлгээр)



Тайлбар: Хэрэв эрэгтэй, эмэгтэй хүмүүс тухайн төрлийн хөдөлмөрт тэнцүү хугацаа зарцуулж байвал тэгш байдлын шугам дээр байрлана. Шугамаас доош байрласан хөх өнгийн цэгүүд нь тухайн төрлийн хөдөлмөрт эрэгтэйчүүд илүү цаг зарцуулж буйг, харин шугамаас дээш байрласан ягаан өнгийн цэгүүд нь эмэгтэйчүүд илүү цаг зарцуулж буйг тус тус илтгэнэ. Эх сурвалж: (Цаг ашиглалтын түүвэр судалгаа, 2023)

1.1 52 дэд бүлгийн түвшинд хүйсийн зөрүү

Өдөр тутмын бүхий л үйл ажиллагааг нарийвчлан 52 дэд бүлэгт хуваадаг (Хавсралт 12) бөгөөд тэдгээрээс хамгийн том (хамгийн их цаг зарцуулдаг) 19 үйл ажиллагаанд зарцуулж буй дундаж хугацааг хүйсээр ангилан Хүснэгт 3-т үзүүлэв.

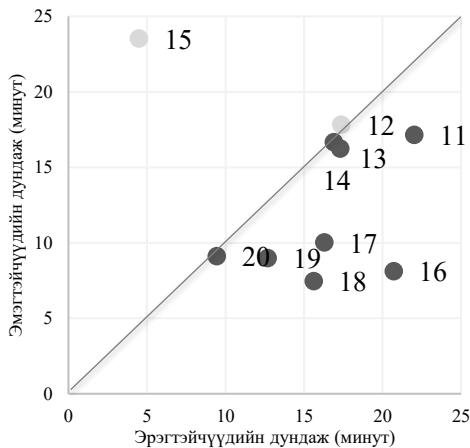
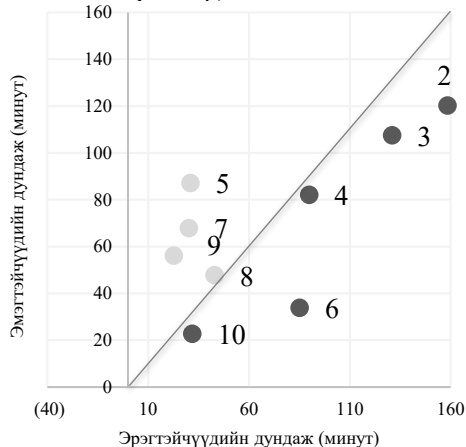
Хүснэгт 3. Голлох үйл ажиллагаанд зарцуулж буй хугацаа, минутаар, хүйсээр

| Үйл ажиллагааны ангилал | Нийт | Эрэгтэй | Эмэгтэй |
|--|-------|---------|---------|
| Унтах, түүнтэй холбоотой үйл ажиллагаа | 572.1 | 561.4 | 581.0 |
| Байгууллага (компани, төр, ашгийн бус)-д ажиллах | 137.6 | 158.6 | 120.2 |
| Олон нийтийн мэдээллийн хэрэгслийн хэрэглээ | 118.1 | 131.0 | 107.4 |
| Идэх, уух | 85.6 | 89.9 | 82.0 |
| Хоол хүнсний менежмент, бэлтгэл | 61.7 | 31.0 | 87.1 |
| Өөрийн хэрэглээний ХАА, ойн аж ахуй, уул уурхай | 57.1 | 85.2 | 33.7 |
| Өөрийн сууц, орчин тойрны цэвэрлэгээ, засвар үйлчилгээ | 50.8 | 30.3 | 67.9 |
| Хувийн эрүүл ахуй, арчилгаа | 45.6 | 42.9 | 47.8 |
| Хүүхэд асрах, зааж сургах | 41.0 | 22.8 | 56.1 |
| Ажилд очихоор зорчих, аялах | 27.0 | 32.0 | 22.8 |
| Хувийн хэрэгцээтэй холбогдох бүхий л төрлийн зорчих, зөөх, тээвэрлэх | 19.4 | 22.0 | 17.2 |
| Амрах, алжаал тайлахтай холбоотой үйл ажиллагаа | 17.6 | 17.4 | 17.8 |
| Албан боловсрол | 16.8 | 16.9 | 16.7 |
| Нийгэмшил, харилцаа холбоо | 16.7 | 17.3 | 16.2 |
| Нэхмэл эдлэл, гутлын арчилгаа, засвар үйлчилгээ | 14.9 | 4.5 | 23.5 |
| Өрхийн аж ахуйд (бүтээгдэхүүн үйлдвэрлэх) ажиллах | 13.8 | 20.7 | 8.1 |
| Соёлын оролцоо, хобби, тоглоом болон бусад зугаа цэнгэлийн ү.ажиллагаа | 12.9 | 16.3 | 10.0 |
| Өрхийн аж ахуйд (үйлчилгээ үзүүлэх) ажиллах | 11.1 | 15.6 | 7.5 |
| Өрхийн болон эцсийн хэрэглээний ус, түлшээр хангах | 10.7 | 12.7 | 9.0 |
| Бусад | 109.5 | 111.5 | 107.9 |

Эх сурвалж: (Цаг ашиглалтын түүвэр судалгаа, 2023)

Мөн хүйсийн ялгааг тэгш байдлын шугамтай харьцуулан Зураг 10-т дүрслэв. Энэ дүрслэлээс харахад дараах дэд бүлгүүдэд **хүйсийн зөрүү хамгийн өндөр** байгаа бөгөөд эдгээрийг эмэгтэйчүүд **давуу хийж** гүйцэтгэж байна. Үүнд, Хоол хүнсний менежмент (56 минут), бэлтгэл, Өөрийн сууц, орчин тойрны цэвэрлэгээ (38 минут), хувцас засвар үйлчилгээ (19 минут). Эдгээр нь эмэгтэйчүүдийн гэр ахуйн ажлын ачаалал өндөр байгааг тод илтгэн харуулж байна.

Зураг 10. Эрэгтэй, эмэгтэй хүмүүсийн зарцуулдаг дундаж хугацаа (52 дэд бүлгийн хамгийн том 19 дэд бүлэгээр)



- Байгууллага (компани, төр, ашгийн бус)-
- 2 д ажиллах
- Олон нийтийн мэдээллийн хэрэгслийн
- 3 хэрэглээ
- 4 Идэх, уух
- 5 Хоол хүнсний менежмент, бэлтгэл
- Өөрийн хэрэглээний ХАА, ойн аж ахуй,
- 6 уул уурхай
- Өөрийн сууц, орчин тойрны цэвэрлэгээ,
- 7 засвар үйлчилгээ
- 8 Хувийн эрүүл ахуй, арчилгаа
- 9 Хүүхэд асрах, зааж сургах
- 10 Ажилд очихоор зорчих, аялах

- Дээрхтэй холбогдох бүхий л төрлийн
- 11 зорчих, зөөх, тээвэрлэх
- Амрах, алжаал тайлахтай холбоотой үйл
- 12 ажиллагаа
- 13 Албан боловсрол
- 14 Нийгэмшил, харилцаа холбоо
- Нэхмэл эдлэл, гутлын арчилгаа, засвар
- 15 үйлчилгээ
- Өрхийн аж ахуйд (бүтээгдэхүүн
- 16 үйлдвэрлэх) ажиллах
- Соёлын оролцоо, хобби, тоглоом болон
- 17 бусад зугаа цэнгэлийн ү.ажиллагаа
- Өрхийн аж ахуйд (үйлчилгээ үзүүлэх)
- 18 ажиллах
- Өрхийн болон эцсийн хэрэглээний ус,
- 19 түлшээр хангах
- Спортын оролцоо, дасгал хөдөлгөөн,
- 20 холбогдох үйл ажиллагаа

Эх сурвалж: (Цаг ашиглалтын түүвэр судалгаа, 2023)

III. Эмпирик шинжилгээ

3.1 Хувьсагчдын сонголт

Энэ хэсэгт өдөр тутмын үйл ажиллагаанд зарцуулж буй хугацаанд хүйсийн зөрүүг тодорхойлох зорилгоор олон хүчин зүйлийн регрессийн шинжилгээ хийв. Үндсэн загварын хувьд Aastha (2024) судалгааны ажлын аргачлалыг ашигласан бөгөөд дараах байдлаар тодорхойлогдоно:

$$Y_i = c + \beta_1 * \text{эмэгтэй} + \sum \beta_i * X_i \tag{1}$$

Энд Y_i – i-р төрлийн үйл ажиллагаанд зарцуулсан хугацаа, минутаар
Хүйс: Эмэгтэй бол 1, Эрэгтэй бол 0.

X_i - нийгэм, хүн ам зүйн үзүүлэлтүүд. Үүнд: Нас, Боловсролын түвшин, Суурьшил (хот, хөдөө), Ажил эрхлэлтийн байдал, Гэрлэлтийн байдал, Сууцны төрөл,

Ажил/амралтын өдөр, Хүүхэдтэй эсэх, Цаг агаарын нөхцөлийг илэрхийлэх хувьсагчдыг оруулсан (Дэлгэрэнгүй тайлбарыг Хавсралт 9-с харна уу).

Мөн хүйсийн зөрүүг Оахаса-Blinder задаргаа ашиглан хүйсийн цэвэр нөлөө болон бусад шинж чанаруудын нөлөө гэж салгасан. Оахаса-Blinder задаргааны аргачлал нь хоёр бүлгийн (эрэгтэй болон эмэгтэй) хоорондох үзүүлэлт (хөдөлмөрт зарцуулж буй хугацаа)-ийн зөрүүний шалтгаан болсон хүчин зүйлсийг задлан шинжлэхэд өргөн хэрэглэгддэг статистик арга юм. Тус арга нь 2 бүлгийн хоорондох нийт зөрүүг бусад шинж чанараас шалтгаалсан (explained) нөлөө болон цэвэр бүлгийн (unexplained) нөлөө гэж хоёр хэсэгт хуваадаг. Энэхүү судалгаанд уг аргачлалыг ашигласнаар хүйсээр илэрч буй цаг ашиглалтын зөрүүний хэдий хэсэг нь боловсрол, гэр бүлийн байдал, нас зэрэг шинж чанаруудаар тайлбарлагдаж буйг тодорхойлж, үлдсэн хэсэг нь цэвэр хүйсийн нөлөөллийн (жишээ нь, хүйсээр ялгаварлах үзэгдэл) үр дагавар болохыг илрүүлэх боломжтой.

3.2 Үр дүн

Үнэлгээний үр дүнг Хавсралт 8-т харуулсан бөгөөд энд голлох 3 төрлийн үйл ажиллагаан дахь хүйсийн нөлөөг тоймлон хүргэж байна. Үр дүнгээр эмэгтэйчүүд эрэгтэйчүүдээс өдөрт дунджаар хөлсгүй хөдөлмөрт 143 минут (2.4 цаг) илүү, хөлстэй хөдөлмөрт 92 минут (1.5 цаг) дутуу, өөрийгөө хөгжүүлэх болон хувийн хэрэгцээний үйл ажиллагаанд 62 минут (1 цаг) дутуу тус тус зарцуулдаг байна (Хүснэгт 4). Эмэгтэйчүүдийн хөлсгүй хөдөлмөрт илүү зарцуулж буй цагийнхаа дийлэнхийг гэрийн ажил хийхэд зориулдаг (118 минут) бол өөрийгөө хөгжүүлэх болон хувийн хэрэгцээнд зарцуулж буй цагийн зөрүүний хамгийн их хувийг чөлөөт цаг (45 минут) эзэлж байгаа буюу эрчүүдээс илүү бага чөлөөт цагтай байдаг үр дүн гарсан.

Эдгээр үр дүнгүүдийг бусад улсын үр дүнтэй харьцуулж үзвэл Matulevich & Viollaz (2019)-ын судалгааны үр дүнд сонгогдсон 19 улсын дунджаар эмэгтэйчүүд хөлсгүй хөдөлмөрт эрэгтэйчүүдээс өдөрт 3.1 цаг илүү зарцуулдаг гэж гарсан нь манай улсаас даруй 40 минутаар илүү байна. Тус судалгаагаар хөлсгүй хөдөлмөрт гарч буй хүйсийн зөрүү Гуатемала (4.8 цаг), Бангладеш (3.9 цаг), Албани (3.7 цаг), Пакистан (3.4 цаг) зэрэг улсуудад хамгийн их байдаг бол Молдов (0.5 цаг), АНУ (0.5 цаг)-д хамгийн бага байдаг байна. Энэтхэг улсын хувьд эмэгтэйчүүдийн хөлсгүй хөдөлмөрт зарцуулж буй хугацаа 167.7 минут байгаа нь манай улсаас 24.7 минутаар их (Aastha 2024).

Хөлстэй болон хөлсгүй хөдөлмөрт зарцуулах хугацааны нийт хүйсийн зөрүүг Оахаса-Blinder задаргаа ашиглан хүйсийн цэвэр нөлөө болон бусад шинж чанаруудын нөлөө гэж салгав. Үүнээс харахад, хөлсгүй хөдөлмөрт зарцуулах хугацааны хүйсийн нийт зөрүү 159.5 минут байгаа бол үүнээс 139.7 минут нь хүйсийн цэвэр нөлөө, үлдсэн 19.3 минут нь бусад хүчин зүйлсийн ялгаанаас үүдэлтэй байна. Харин хөлстэй хөдөлмөрт зарцуулах хугацааны хүйсийн нийт ялгаа 134.6 минут байгаагийн 70.4 минут нь хүйсийн цэвэр зөрүү, 51.4 минут нь бусад хүчин зүйлсийн зөрүүнээс шалтгаалж байна (Хавсралт 10).

Хүснэгт 4. Зарцуулж буй хугацаа үзүүлж буй хүйсийн нөлөө, бүлгээр

| Хамааран хувьсагч | Дундаж утга | Коэф. | С.хазайлт | P> t | Зөрүү* |
|--|--------------|--------------|------------|--------------|-------------|
| Хөлстэй хөдөлмөр | 275.4 | -91.6 | 5.5 | 0.000 | -27% |
| 1. Хөдөлмөр эрхлэлт | 196.8 | -29.0 | 5.1 | 0.000 | -12% |
| 2. Өөрийн үйлдвэрлэл | 78.6 | -62.6 | 3.4 | 0.000 | -58% |
| Хөлсгүй хөдөлмөр | 211.3 | 142.7 | 3.9 | 0.000 | 105% |
| 3. Хөлсгүй гэрийн ажил, үйлчилгээ | 155.4 | 118.2 | 3.3 | 0.000 | 118% |
| 4. Хөлсгүй асрамжийн үйлчилгээ | 49.1 | 26.3 | 1.9 | 0.000 | 89% |
| 5. Хөлсгүй сайн дурын ажил | 6.8 | -1.9 | 1.1 | 0.077 | -29% |
| Өөрийгөө хөгжүүлэх, хувийн хэрэгцээ | 953.3 | -61.6 | 4.0 | 0.000 | -6% |
| 6. Сурах | 32.3 | 0.8 | 0.5 | 0.139 | 3% |
| 7. Нийгмийн харилцаа | 24.4 | -4.3 | 1.4 | 0.003 | -18% |
| 8. Чөлөөт цаг | 161.7 | -45.2 | 2.6 | 0.000 | -25% |
| 9. Хувийн хэрэглээ, арчилгаа | 162.7 | -15.4 | 2.3 | 0.000 | -9% |
| 10. Унтах | 572.1 | 2.5 | 2.9 | 0.397 | 0% |

Тайлбар: *Эрэгтэй, эмэгтэй хүмүүсийн зарцуулж буй хугацааны зөрүүний хувиар
Эх сурвалж: Судлаачийн тооцоо

52 дэд бүлэг үйл ажиллагаа бүрд хүйсийн зөрүүг мөн адил олон хүчин зүйлсийн регресс ашиглан тооцоолсон бөгөөд хүйсийн зөрүүтэй дэд бүлгийн үйл ажиллагаануудыг Хүснэгт 5-д, хүйсийн зөрүүгүй үйл ажиллагаануудыг Хавсралт 11-д үзүүлсэн. Хүйсийн ялгаа хамгийн өндөр үйл ажиллагаануудыг дурдвал:

Эмэгтэйчүүд

- Хувцас, гутлын арчилгаа, засварт 7 дахин их цаг зарцуулдаг,
- Өрхийн бүтээгдэхүүн боловсруулахад 4 дахин их цаг зарцуулдаг,
- Хоол хүнс бэлтгэлд 3 дахин их цаг зарцуулдаг,
- Хүүхэд асрах, зааж сургахад 2 дахин их цаг зарцуулдаг.

Харин эрэгтэйчүүд

- Өрхөд зориулсан барилгын үйл ажиллагаанд 2.5 дахин их цаг зарцуулдаг,
- Гэр бүлийн гишүүдийг зөөх, тээвэрлэхэд 2 дахин их цаг зарцуулдаг,
- Тохижилт, засвар үйлчилгээнд 2 дахин их цаг зарцуулдаг.

Эдгээр үр дүн нь хөдөлмөрийн хуваарилалтад хүйсийн хэвшмэл үүрэг, нийгмийн хүлээлт, ажил, гэр бүлийн үүрэг хариуцлагын хуваарилалт хэрхэн илэрч байгааг харуулж байна.

Хүснэгт 5. Зарцуулж буй хугацаа үзүүлж буй хүйсийн нөлөө, дэд бүлгээр

| Төрөл | Хамааран хувьсагч | Дундаж* | Коэф. | С.хазайлт | P> t | Зөрүү** |
|-------|--------------------------------------|---------|-------|-----------|-------|---------|
| 2 | Хоол хүнс бэлтгэл | 66.5 | 71.9 | 1.7 | 0.000 | 232% |
| 2 | Өөрийн сууцны цэвэрлэгээ, засвар | 52.8 | 42.3 | 1.6 | 0.000 | 140% |
| 2 | Хүүхэд асрах, зааж сургах | 36.9 | 26.6 | 1.9 | 0.000 | 117% |
| 2 | Хувцас, гутлын арчилгаа, засвар | 16.9 | 26.2 | 1.1 | 0.000 | 583% |
| 1 | Өрхийн бүтээгдэхүүн боловсруулах | 9.5 | 10.9 | 1.3 | 0.000 | 333% |
| 3 | Хувийн эрүүл ахуй, арчилгаа | 46.6 | 2.3 | 1.1 | 0.042 | 5% |
| 2 | Өрхөд зориулсан худалдан авалт | 6.7 | 1.8 | 0.7 | 0.010 | 34% |
| 3 | Бусдаас ЭМ-ийн тусламж авах | 5.0 | 1.6 | 0.7 | 0.018 | 38% |
| 2 | Өрхөд зориулсан барилгын ү.а | 0.4 | -0.7 | 0.3 | 0.009 | -152% |
| 3 | Бусад өрхөд хөлсгүйгээр ажиллах | 6.3 | -2.2 | 1.0 | 0.031 | -43% |
| 3 | Хобби, тоглоом, бусад зугаа цэнгэл | 12.4 | -3.2 | 0.7 | 0.000 | -20% |
| 3 | Нийгэмшил, харилцаа холбоо | 17.5 | -3.3 | 1.2 | 0.005 | -19% |
| 1 | Ажилд очихоор зорчих, аялах | 20.0 | -6.4 | 1.6 | 0.000 | -20% |
| 2 | Гэрийн тэжээвэр амьтан асрах | 11.1 | -6.6 | 1.6 | 0.000 | -71% |
| 1 | Өрхийн аж ахуйд ажиллах | 10.8 | -7.7 | 1.8 | 0.000 | -49% |
| 2 | Гэр бүлийн гишүүдийг зөөх, тээвэрлэх | 5.7 | -7.8 | 0.9 | 0.000 | -118% |
| 3 | Идэх, уух | 88.6 | -9.1 | 1.2 | 0.000 | -10% |
| 3 | Ажил руугаа зорчих, зөөх, тээвэрлэх | 17.8 | -10.2 | 1.8 | 0.000 | -46% |
| 2 | Тохижилт, засвар үйлчилгээ | 7.2 | -12.0 | 1.2 | 0.000 | -99% |
| 1 | Өрхийн аж ахуйд ажиллах | 15.4 | -13.7 | 1.8 | 0.000 | -66% |
| 3 | Олон нийтийн мэдээллийн хэрэгсэл | 118.3 | -33.4 | 2.3 | 0.000 | -25% |
| 1 | Өөрийн хэрэглээний ХАА | 82.3 | -64.1 | 3.2 | 0.000 | -75% |

Тайлбар: *нийт түүврийн дундаж зарцуулж буй хугацаа, **Эрэгтэй, эмэгтэй хүмүүсийн зарцуулж буй хугацааны зөрүүний хувиар

Эх сурвалж: Судлаачийн тооцоо

IV. Дүгнэлт

2023 оны Цаг ашиглалтын түүвэр судалгааны тоон мэдээлэлд үндэслэн Монгол Улсад хөдөлмөрийн хуваарилалт дахь хүйсийн зөрүүг нарийвчлан шинжилсний үр дүнд дараах гол дүгнэлтүүдэд хүрлээ.

Хүйсийн ялгаатай хөдөлмөрийн хуваарь: Эмэгтэйчүүд дунджаар 143 минутыг илүү хөлсгүй хөдөлмөрт (гэрийн ажил, асаргаа,) зарцуулж байгаа нь ижил төрлийн судалгааны үр дүнгүүдтэй харьцуулахад Гуатемала, Бангладеш, Албани, Пакистан зэрэг шашны нөлөө өндөртэй, гүн уламжлалт соёлтой улсуудынхаас 2.8-1.4 цагаар бага байгаа бол жендерийн тэгш байдал хангагдсан АНУ, Молдов зэрэг улсуудынхаас 1.5 цагаар их байна. Монгол Улсын хувьд Серб, Испани, Унгар зэрэг улсуудтай ойролцоо түвшинд байгаа юм (Charmes, 2019). Харин манай улсын хувьд эрэгтэйчүүд дунджаар хоногт дунджаар 92 минутыг илүү хөлстэй хөдөлмөр эрхлэхэд зарцуулж байгаа нь хөлсгүй хөдөлмөрийн зөрүүнээс бага байгаа юм. Өөрөөр хэлбэл эрэгтэйчүүдийн хувьд энэхүү зөрүүг өөрийгөө хөгжүүлэх үйл ажиллагаанд зарцуулдаг байх боломжтой юм.

Хүйсийн ялгаанд нөлөөлөх гол хүчин зүйлс:

- Суурьшил: Хөдөө орон нутагт хүйсийн ялгаа илүү тод илэрч байгаа бол нийслэлд хамгийн бага байна.
- Гэрлэлтийн байдал: Гэр бүлтэй эмэгтэйчүүд хөлсгүй хөдөлмөрт илүү цаг зарцуулдаг бол гэр бүлтэй эрэгтэйчүүд хөлстэй хөдөлмөрт илүү их цаг зарцуулдаг.
- Боловсролын түвшин: Боловсролгүй болон техникийн боловсролтой иргэдийн дунд хүйсийн ялгаа илүү өндөр байна.
- Насны ангилал: Хүйсийн ялгаа нөхөн үржихүйн идэвхтэй нас (22–35 нас) болон тэтгэвэрт гарахын өмнөх үе (55–60 нас) гэсэн тодорхой насны бүлгүүдэд хамгийн их байна.

Хүйсийн ялгаа өндөртэй үйл ажиллагаанууд

- Эмэгтэйчүүдийн хувьд **хоол бэлтгэл, хүүхэд асаргаа, хувцас арчилгаа, өрхийн бүтээгдэхүүн боловсруулах** зэрэг ажилд зарцуулж буй хөлсгүй хөдөлмөрийн хугацааны зөрүү хамгийн өндөр байна (Хүснэгт 5).
- Эрэгтэйчүүдийн хувьд **засвар үйлчилгээ, хөдөө аж ахуй, гэр бүлийн гишүүдийг тээвэрлэх** зэрэг гадагшаа чиглэсэн, физик ачаалалтай ажилд илүү оролцдог байна (Хүснэгт 5).

Эдийн засаг, нийгмийн үр дагавар: Монгол Улсын хувьд эмэгтэйчүүдийн хөлсгүй хөдөлмөр эрхлэлтэд зарцуулж буй хугацаа хөгжиж буй оронтой харьцуулахад бага, хөгжингүй оронтой харьцуулахад их гэж дүгнэж болохоор байна. Хэдий манай улсын хувьд хөлсгүй хөдөлмөрт зарцуулж буй цагийн хүйсийн зөрүү бусад улсуудтай харьцуулахад дундаж орчимд байгаа ч өдөр тутам эмэгтэйчүүд 143 минут буюу

ойролцоогоор 2.3 цагийг эрэгтэйчүүдээс илүү хөлсгүй хөдөлмөрт зарцуулсаар байгаа нь энэ хирээр эмэгтэйчүүдийн өөрийгөө хөгжүүлэх тэр дундаа боловсрол эзэмших боломж, цалинтай хөдөлмөр эрхлэлт, эдийн засаг, нийгмийн оролцоонд зарцуулах цаг бага байдгийг харж болохоор байна. Энэ нь зөвхөн хүйсийн тэнцвэрийн асуудлаас гадна эдийн засгийн үр ашигт ч шууд нөлөөтэй байж болох бөгөөд эмэгтэйчүүдийн хөдөлмөр эрхлэлтийг нэмэгдүүлэх нь улс орны эдийн засгийн өсөлтийн чадавхыг дээшлүүлэх чухал үр өгөөжтэй.

Эцэст нь, судалгааны үр дүн Монгол Улсад цаг ашиглалт, хөдөлмөрийн хуваарьт хүйсийн зөрүү гүн хэвээр байгааг харуулж байна. Энэ зөрүү нь зөвхөн хувь хүний түвшинд бус, өрх, нийгэм, эдийн засагт бүхэлдээ нөлөөлж буйг харуулж байна. Иймээс энэхүү хүйсийн ялгааг бууруулахад чиглэсэн бодлого, хөтөлбөр, соён гэгээрүүлэх үйл ажиллагааг өргөн хүрээнд, нотолгоонд тулгуурлан хэрэгжүүлэх нь чухал байна.

Бодлогын зөвлөмжүүд:

Хүйсийн ялгаатай хөдөлмөрийн хуваарийг бууруулах, жендерийн тэгш оролцоог дэмжих зорилгоор дараах бодлогын арга хэмжээг хэрэгжүүлэхийг зөвлөж байна:

- Гэрийн ажил, асрамжийн ажлыг тэгш хуваарилах талаар олон нийтийн ойлголт, хэвшмэл үзлийг өөрчлөхөд чиглэсэн соён гэгээрүүлэх, мэдээлэл түгээх ажлуудыг өрнүүлэх;
- Хүүхэд асаргааны тогтолцоог боловсронгуй болгож, төрийн дэмжлэгтэй өдөр өнжүүлэх, асрамжийн үйлчилгээний хүртээмжийг нэмэгдүүлэх;
- Эмэгтэйчүүдийн хөдөлмөр эрхлэлтийг дэмжих уян хатан цагийн хуваарь, алсын зайнаас ажиллах нөхцөл, хүүхэдтэй ажилтныг дэмжих орчныг байгууллага, бодлогын түвшинд бүрдүүлэх зэрэг арга хэмжээг авах нь зүйтэй.

Ашигласан материал

- B, O., B, M., D, K., B, D., G, T., & Dulamsuren U, N. B. (2024). Mapping the Care System in Mongolia: What do We Know? *Эдийн засаг: Онол, практик*.
- Batchuluun, A. (2021). The gender wage gap in Mongolia: Sectoral segregation as a driving factor. *Review of Development Economics*.
- Begzsuren, T., Gungaa, B., & Magee, D. (2022). Impact of Gender Inequality on Long-Term Economic Growth in Mongolia. *ADB east Asia Working Paper Series*.
- Charmes, J. (2019). *The Unpaid Care Work and the Labour Market. An analysis of time use data based on the latest World Compilation of Time-use Surveys*. International Labor Organization.
- (2024). *Global Gender Gap*. World Economic Forum.
- Hochschild, A. R., & Machung, A. (1989). *The Second Shift: Working Families and the Revolution at Home*. Viking Penguin.
- Matulevich, E. R., & Viollaz, M. (2019). Gender Differences in Time Use: Allocating Time between the Market and the Household. *World Bank Policy Research Working Paper*.
- Ostry, J. D., Alvarez, J., Espinoza, R., & Papageorgiou, C. (2018). Economic Gains from Gender Inclusion: New Mechanisms, New Evidence. *IMF Staff Discussion*.
- Pastore, F. (2010). The Gender Gap in Early Career in Mongolia. *International Journal of Manpower*.
- Terbish, M., & Floro, M. S. (2016). How does public infrastructure (or lack thereof) affect time use in Mongolia? *Asia-Pacific Population Journal*.
- UN. (2021). *International Classification of Activities for Time-Use Statistics 2016*. New York: United Nations.
- UN. (2025 оны 07 07). Time-use statistics, United Nations.
- А.Амаржаргал. (2024). Малчин эмэгтэйчүүдийн цалингүй асаргааны ажилд үзүүлэх уур амьсгалын өөрчлөлтийн нөлөөлөл. *Онол ба практик*.
- Б.Отгонтөгс, Б.Мягмарсүрэн. (2022). Монголын цалингүй асаргааны салбар. *Олон улсын асаргааны бага хурал*. Сөүл: Сөүлийн Үндэсний Их Сургууль.
- Г.Цэвээндолгор. (2022). Эмэгтэйчүүдийн хөдөлмөр эрхлэлтэд асран халамжлах ажлын үзүүлэх нөлөөг хэмжих нь. *Монголын хүн амын сэтгүүл*.
- ҮСХ. (2025 оны 06 11). *Микро мэдээллийн сан*. Үндэсний Статистикийн Хороо: <http://web.nso.mn/nadamn/index.php/catalog/TUS/dataset-ээс> Гаргасан
- Ц.Оюунзул. (2022). Монголын цагийн хомсдол. *Монгол Улсын Их Сургуульд магистрын зэрэг хамгаалсан дипломын ажил*.
- (2023). Цаг ашиглалтын түүвэр судалгаа. (ҮСХ, Ярилцагч)

Хавсралт

Хавсралт 1. Монгол улсад хийгдсэн цаг ашиглалтын түүвэр судалгаанууд

| Он | Түүврийн тоо | Тоон өгөгдөл | Хамрах хүрээ | ҮА-ны ангилал | Хэмжилтийн давтамж |
|------|--------------|-----------------------------|-----------------|---|--------------------|
| 2000 | 1,086 | NA | 7 аймаг + УБ | | |
| 2007 | 4,000 | NA | 8 аймаг + УБ | | |
| 2011 | 4,000 | ҮСХ-ны микро мэдээллийн сан | 8 аймаг + УБ | ҮТС-ын ү.а, ҮТС-ын өргөтгөсөн ү.а, ҮТС-ын бус ү.а | 10 минут |
| 2015 | 4,000 | | 8 аймаг + УБ | | 10 минут |
| 2019 | 4,000 | | 8 аймаг + УБ | UN (2016). Хөлстэй хөдөлмөр, хөлсгүй хөдөлмөр, өөрийгөө хөгжүүлэх & хувийн хэрэгцээ | 10 минут |
| 2023 | 17,241 | | Улсын хэмжээнд* | 3 ангилал, 9 бүлэг, 52 дэд бүлэг, 165 ү.а | 1 минут |

Тайлбар: *Судалгааны үр дүнг үндэсний болон бүсийн түвшинд, байрилаар төлөөлөхүйц чадвартай байхаар түүврийн дизайныг боловсруулсан. Аймгийн түвшинд үр дүнг боловсруулах зорилт тавигдаагүй.

Хот, хөдөө

Бүс (Баруун бүс, Хангайн бүс, Төвийн бүс, Зүүн бүс, Улаанбаатар)

Суурьшил (нийслэл, аймгийн төв, сумын төв, хөдөө)

Эх сурвалж: (ҮСХ, Микро мэдээллийн сан, 2025)

Хавсралт 2. Түүвэрлэлт, хүн амын шинж чанарууд болон хүйсээр

| Нийт | Нийт | | Эрэгтэй | | Эмэгтэй | |
|--------------------------------|-------|-------|---------|-------|---------|--------|
| | 17241 | 100% | 7814 | 45% | 9427 | 55% |
| Нас | | | | | | |
| 12-17 нас | 1656 | 9.6% | 826 | 10.6% | 830 | 8.8% |
| 18-24 нас | 993 | 5.8% | 482 | 6.2% | 511 | 5.4% |
| 25-29 нас | 1180 | 6.8% | 547 | 7.0% | 633 | 6.7% |
| 30-39 нас | 3780 | 21.9% | 1771 | 22.7% | 2009 | 21.3% |
| 40-49 нас | 3259 | 18.9% | 1546 | 19.8% | 1713 | 18.2% |
| 50-59 нас | 3107 | 18.0% | 1386 | 17.7% | 1721 | 18.3% |
| 60-69 нас | 2154 | 12.5% | 855 | 10.9% | 1299 | 13.8% |
| 70+ нас | 1112 | 6.4% | 401 | 5.1% | 711 | 7.5% |
| Суурьшил | | | | | | |
| Нийслэл | 3790 | 22.0% | 1661 | 21.3% | 2129 | 22.6% |
| Аймгийн төв | 5355 | 31.1% | 2160 | 27.6% | 3195 | 33.9% |
| Сумын төв | 3381 | 19.6% | 1506 | 19.3% | 1875 | 19.9% |
| Хөдөө | 4715 | 27.3% | 2487 | 31.8% | 2228 | 23.6% |
| Боловсрол | | | | | | |
| Боловсролгүй | 625 | 3.6% | 352 | 4.5% | 273 | 2.9% |
| Бага | 1966 | 11.4% | 1039 | 13.3% | 927 | 9.8% |
| Суурь | 2852 | 16.5% | 1481 | 19.0% | 1371 | 14.5% |
| Бүрэн дунд | 5717 | 33.2% | 2630 | 33.7% | 3087 | 32.7% |
| Техникийн болон мэргэжлийн | 972 | 5.6% | 479 | 6.1% | 493 | 5.2% |
| Тусгай мэргэжлийн дунд | 958 | 5.6% | 344 | 4.4% | 614 | 6.5% |
| Дээд | 4151 | 24.1% | 1489 | 19.1% | 2662 | 28.2% |
| Гэрлэлтийн байдал | | | | | | |
| Огт гэрлээгүй | 1363 | 7.9% | 1170 | 15.0% | 2533 | 26.9% |
| Гэрлэсэн, батлуулсан | 4778 | 27.7% | 4949 | 63.3% | 9727 | 103.2% |
| Гэрлэсэн, батлуулаагүй | 580 | 3.4% | 710 | 9.1% | 1290 | 13.7% |
| Тусгаарласан | 144 | 0.8% | 181 | 2.3% | 325 | 3.4% |
| Цуцалсан | 155 | 0.9% | 260 | 3.3% | 415 | 4.4% |
| Бэлэвсэн | 323 | 1.9% | 1661 | 21.3% | 1984 | 21.0% |
| Ажил эрхлэлтийн байдал | | | | | | |
| Ажилладаг (цалин хөлстэй) | 6412 | 37.2% | 3161 | 40.5% | 3251 | 34.5% |
| Гэртээ гэр бүлээ харж, ханддаг | 1822 | 10.6% | 491 | 6.3% | 1331 | 14.1% |
| Сурдаг | 917 | 5.3% | 434 | 5.6% | 483 | 5.1% |
| Цалин, хөлсгүй дадлагажигч | 10 | 0.1% | 7 | 0.1% | 3 | 0.0% |
| Өрхийн ХАА-д | 2804 | 16.3% | 1603 | 20.5% | 1201 | 12.7% |
| Ажил хайж байгаа | 274 | 1.6% | 197 | 2.5% | 77 | 0.8% |
| Цэрэг, цагдаа, хүчний бай. | 21 | 0.1% | 15 | 0.2% | 6 | 0.1% |
| Цалин хөлсгүй сайн дурын ажил | 27 | 0.2% | 17 | 0.2% | 10 | 0.1% |
| Тэтгэвэрт | 3242 | 18.8% | 977 | 12.5% | 2265 | 24.0% |
| Өвчтэй, хөгжлийн бэрхшээлтэй | 435 | 2.5% | 263 | 3.4% | 172 | 1.8% |
| Бусад (бичих) | 293 | 1.7% | 170 | 2.2% | 123 | 1.3% |
| Хүүхэдтэй эсэх | | | | | | |
| Хүүхэдгүй | 9473 | 54.9% | 4372 | 56.0% | 5101 | 54.1% |
| Хүүхэдтэй | 7768 | 45.1% | 3442 | 44.0% | 4326 | 45.9% |

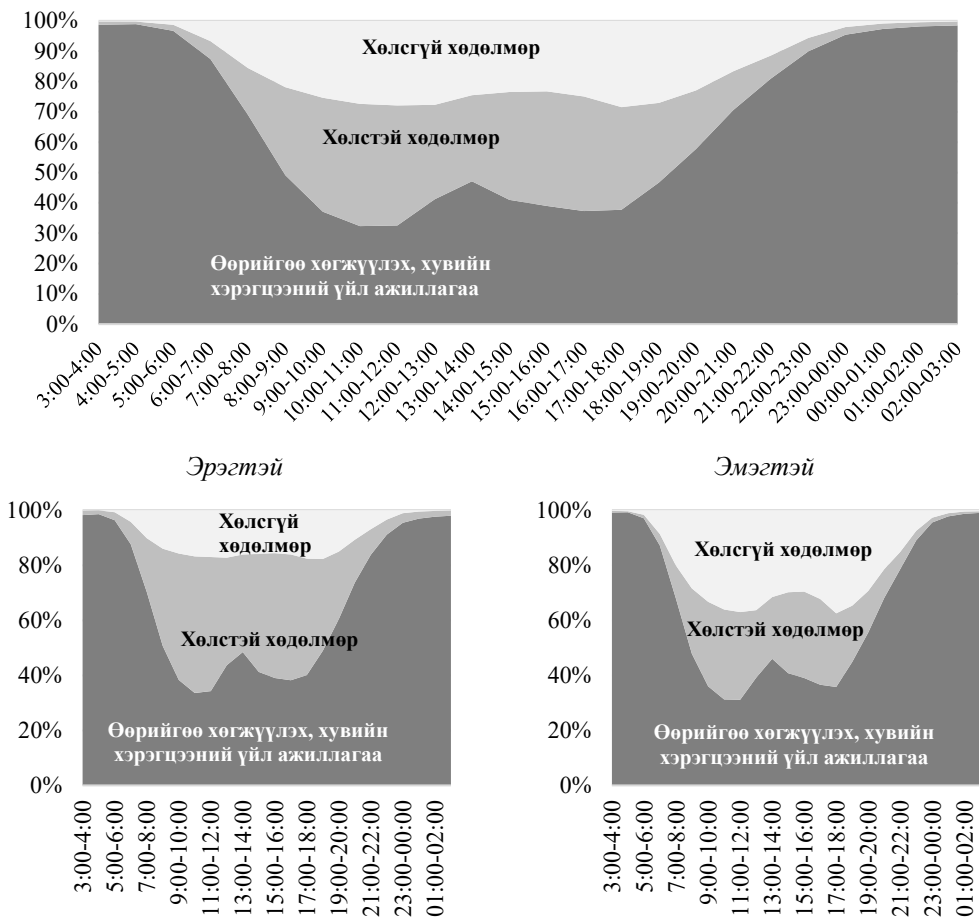
Эх сурвалж: (Цаг ашиглалтын түүвэр судалгаа, 2023)

Хавсралт 3. Үйл ажиллагааны ангилал

| Үндсэн ангилал | Бүлэг | Тайлбар | |
|---|-------|---|---|
| Хөлстэй хөдөлмөр | 1 | Хөдөлмөр эрхлэлт, түүнтэй холбогдох үйл ажиллагаа | ААН, өрхийн үйлдвэрт ажиллах, ажлын сургалт, ажил хайх Өөрийн хэрэгцээнд зориулсан бүхий л бүтээгдэхүүн үйлдвэрлэл, барилга, ус, туги бэлтгэх, тэдгээртэй холбоотой шилжилт. |
| | 2 | Өөрийн хэрэглээний бараа бүтээгдэхүүн үйлдвэрлэх | |
| Хөлсгүй хөдөлмөр | 3 | Өрх, гэр бүлийн гишүүдэд хийх хөлсгүй гэрийн үйлчилгээ | Хоол бэлтгэл, цэвэрлэгээ, засвар, хувцас угаалга, тэжээвэр амьтан асаргаа, өрхийн дэлгүүр хэсэх, тэдгээртэй холбоотой шилжилт |
| | 4 | Өрх, гэр бүлийн гишүүдэд хийх хөлсгүй асрамжийн үйлчилгээ | Хүүхэд асаргаа, зааварчилгаа, гэр бүлийн асаргаа, гэр бүлийн гишүүддээ туслах, тэдгээртэй холбогдох шилжилт |
| | 5 | Хөлсгүйгээр сайн дураар ажиллах, дадлагажих болон бусад хөлсгүй ажил эрхлэх | Сайн дурын үйл ажиллагаа, бусад өрхөд сайн дураар туслах, цалингүй ажлын сургалт, түүнтэй холбогдолт шилжилт |
| Өөрийгөө хөгжүүлэх болон хувийн хэрэгцээний үйл ажиллагаа | 6 | Сурах | Албан ёсны боловсрол, гэрийн даалгавар, сурахтай холбоотой шилжилт Нийгэмшил, харилцаа холбоо, |
| | 7 | Нийгэмшил, харилцаа холбоо, олон нийтийн оролцоо, шашны зан үйл | Олон нийтийн соёл, нийгмийн арга хэмжээнд оролцох, шашны үйл, түүнтэй холбогдох үйл ажиллагаа |
| | 8 | Соёл, чөлөөт цаг, хэвлэл мэдээллийн хэрэгсэл, спортын ү.ажиллагаа | Соёл, спортын арга хэмжээний үйл ажиллагаа, хобби, тоглоом, түүнтэй холбогдох үйл ажиллагаа |
| | 9 | Хувийн хэрэгцээ, арчилгаа | Унтах, идэх, уух, хувийн эрүүл ахуй, арчилгаа, эрүүл мэндийн тусламж үйлчилгээ, түүнтэй холбогдох шилжилт |

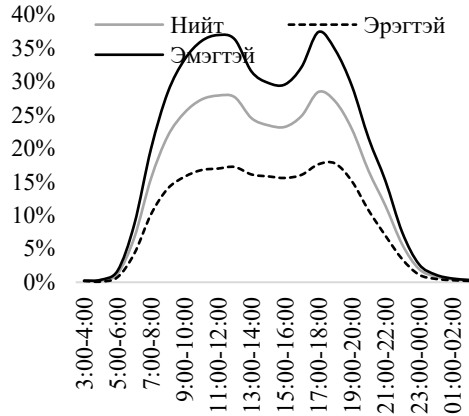
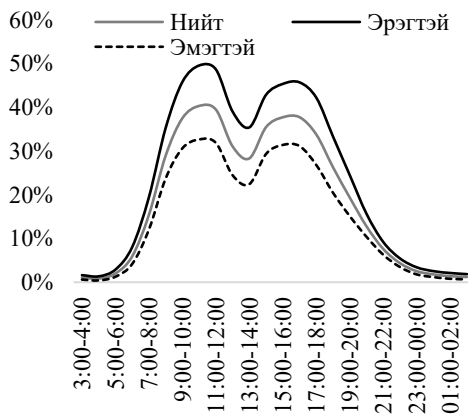
Эх сурвалж: (UN, International Classification of Activities for Time-Use Statistics 2016, 2021)

Хавсралт 4. Үндсэн 3 ангиллын үйл ажиллагаанд зарцуулж буй хугацаанд эзлэх хувь, цагаар Нийт хүмүүс

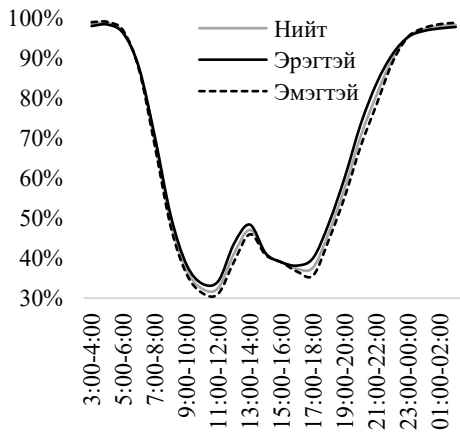


Эх сурвалж: (Цаг ашиглалтын түүвэр судалгаа, 2023)

Хавсралт 5. Үндсэн 3 ангиллын үйл ажиллагаанд зарцуулж буй хугацаанд эзлэх хувь, цагаар Хөлстэй хөдөлмөр

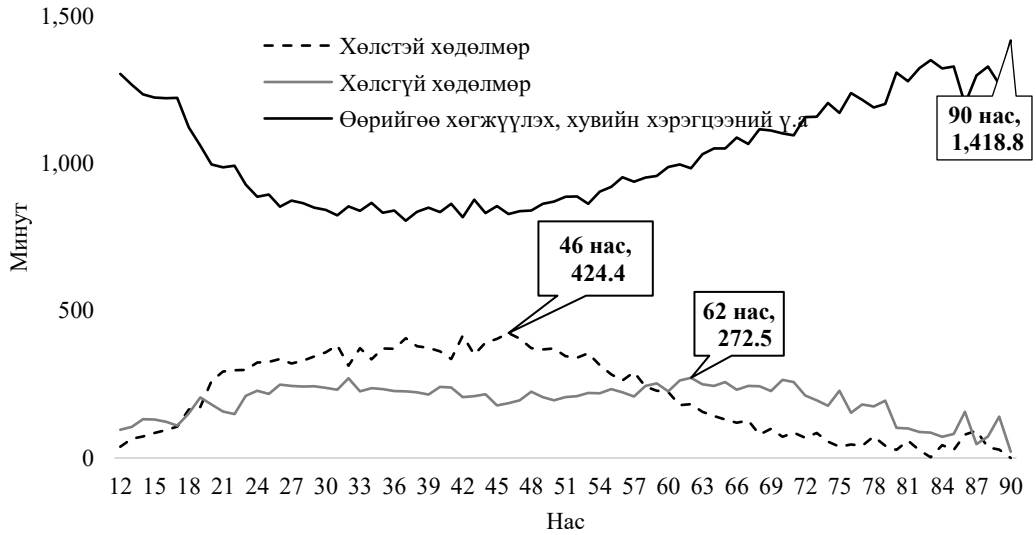


Өөрийгөө хөгжүүлэх болон хувийн хэрэгцээний үйл ажиллагаа



Эх сурвалж: (Цаг ашиглалтын түүвэр судалгаа, 2023)

Хавсралт 6. Хөлстэй хөдөлмөрт зарцуулах дундаж хугацаа, насаар



Эх сурвалж: (Цаг ашиглалтын түүвэр судалгаа, 2023)

Хавсралт 7. Хөдөлмөрт зарцуулж буй дундаж хугацаа, хүйсээр, ажил, амралтын өдрөөр

| | Хөлсгүй хөдөлмөр | | | Хөлстэй хөдөлмөр | | |
|---------------|------------------|---------|-------|------------------|---------|--------|
| | Эрэгтэй | Эмэгтэй | Зөрүү | Эрэгтэй | Эмэгтэй | Зөрүү |
| Ажлын өдөр | 129.3 | 264.9 | 135.5 | 354.4 | 235.8 | -118.6 |
| Амралтын өдөр | 158.4 | 298.2 | 139.8 | 304.5 | 174.3 | -130.3 |

Эх сурвалж: (Цаг ашиглалтын түүвэр судалгаа, 2023)

Хавсралт 8. Олон хүчин зүйлсийн регрессийн үр дүн

| Хувьсагчид | Хөлстэй хөдөлмөр | | | Хөлсгүй хөдөлмөр | | | Өөрийгөө хөгжүүлэх болон ... | | |
|----------------------------|------------------|------------|--------------|------------------|------------|-------------|------------------------------|----------|--------------|
| | Коэф | С.хаз | P> t | Коэф | С.хаз | P> t | Коэф | С.хаз | P> t |
| Эмэгтэй | -91.6 | 5.5 | 0.000 | 142.7 | 3.9 | 0.00 | -61.6 | 4 | 0.000 |
| Боловсролгүй | 0 | . | . | 0 | . | . | 0 | . | . |
| Бага | 74.9 | 12 | 0.000 | -37.6 | 11.5 | 0.00 | -36.5 | 11.3 | 0.001 |
| Суурь | 38.6 | 11.5 | 0.001 | 0.3 | 11 | 0.98 | -39 | 10.6 | 0.000 |
| Бүрэн дунд | 57.6 | 11 | 0.000 | -15.8 | 10.4 | 0.13 | -42.3 | 10.1 | 0.000 |
| Техникийн & мэргэжлийн | 58.7 | 13.4 | 0.000 | -6.2 | 12.3 | 0.61 | -53.3 | 12.2 | 0.000 |
| Тусгай мэргэжлийн дунд | 60.7 | 13.5 | 0.000 | 2 | 12.4 | 0.87 | -64.1 | 12.4 | 0.000 |
| Дээд | 55.2 | 11.8 | 0.000 | -19.7 | 11 | 0.07 | -33.2 | 10.7 | 0.002 |
| Нас | 7.8 | 0.9 | 0.000 | 4.1 | 0.9 | 0.00 | -11 | 0.8 | 0.000 |
| Нас^2 | -0.1 | 0 | 0.000 | -0.1 | 0 | 0.00 | 0.1 | 0 | 0.000 |
| Нийслэл | 0 | . | . | 0 | . | . | 0 | . | . |
| Аймгийн төв | -38.2 | 6.1 | 0.000 | 10.3 | 5.1 | 0.04 | 28.4 | 5.8 | 0.000 |
| Сумын төв | -20.3 | 7 | 0.004 | 3.9 | 5.7 | 0.50 | 16.4 | 6.6 | 0.013 |
| Хөдөө | -9.9 | 9.2 | 0.283 | 30 | 7.7 | 0.00 | -21.1 | 7.8 | 0.007 |
| Ажилладаг | 0 | . | . | 0 | . | . | 0 | . | . |
| Гэртээ гэр бүлээ хардаг | -307.3 | 6.6 | 0.000 | 168.9 | 6.4 | 0.00 | 139.4 | 6.4 | 0.000 |
| Сурдаг | -327.7 | 22.9 | 0.000 | 23.7 | 39.6 | 0.55 | 285.3 | 41.8 | 0.000 |
| Цалин, хөлсгүй дадлагажигч | -254.9 | 75.5 | 0.001 | 116.4 | 81.1 | 0.15 | 137.1 | 74 | 0.064 |
| Өрхийн үйлдвэрлэл | -47.9 | 7.7 | 0.000 | -13.5 | 6.8 | 0.05 | 61.9 | 6.2 | 0.000 |
| Ажил хайж байгаа | -303 | 17.4 | 0.000 | 80.1 | 14.4 | 0.00 | 221.6 | 17.9 | 0.000 |
| Цэргэ, цагдаа, хүчний | 71.5 | 56.6 | 0.206 | -31.1 | 35.7 | 0.38 | -38.7 | 55.5 | 0.486 |
| Хөлсгүй сайн дурын ажил | -313.7 | 48.8 | 0.000 | 34.1 | 40 | 0.39 | 276.6 | 67.7 | 0.000 |
| Тэтгэвэрт | -328.3 | 8.2 | 0.000 | 123.6 | 6.7 | 0.00 | 203.3 | 7.3 | 0.000 |
| Өвчтэй | -375.7 | 10.2 | 0.000 | 62.3 | 12.8 | 0.00 | 312.3 | 14.3 | 0.000 |
| Бусад (бичих) | -149.8 | 17.5 | 0.000 | 81.2 | 14.9 | 0.00 | 67.8 | 13.7 | 0.000 |
| Огт гэрлээгүй | 0 | . | . | 0 | . | . | 0 | . | . |
| Гэрлэсэн, батлуулсан | -7.1 | 12.6 | 0.575 | 1.3 | 11 | 0.90 | 5.8 | 11.5 | 0.612 |
| Гэрлэсэн, батлуулаагүй | 1.5 | 14.2 | 0.914 | 13.9 | 12.1 | 0.25 | -16.4 | 12.7 | 0.199 |
| Тусгаарласан | 8.3 | 18.8 | 0.659 | -5.6 | 15.7 | 0.72 | -1.6 | 16.3 | 0.924 |
| Цуцалсан | -14.3 | 17.3 | 0.409 | -1.6 | 14.4 | 0.91 | 16.8 | 16 | 0.295 |
| Бэлэвсэн | -12.2 | 13.5 | 0.365 | -14.4 | 12.1 | 0.24 | 22.9 | 12.8 | 0.073 |
| Амралтын өдөр | -53.5 | 4.8 | 0.000 | 25.7 | 4 | 0.00 | 27.9 | 4.4 | 0.000 |
| Constant | 287.8 | 31.3 | 0.000 | 72.4 | 27.5 | 0.01 | 1053.4 | 27.1 | 0.000 |
| Хүүхэдтэй эсэх | Тийм | | | Тийм | | | Тийм | | |
| Сууцны төрөл | Тийм | | | Тийм | | | Тийм | | |
| Цаг агаар | Тийм | | | Тийм | | | Тийм | | |
| Амьдралын мөчлөгүүд | Тийм | | | Тийм | | | Үгүй | | |
| Ажиглалтын утга | 13271 | | | 13271 | | | 13271 | | |

Эх сурвалж: Судлаачийн тооцоо

Хавсралт 9. Олон хүчин зүйлсийн регрест оруулсан хувьсагчдын тайлбар

Боловсролын түвшин: Боловсролын түвшнийг “Боловсролгүй”, “Бага”, “Суурь”, “Бүрэн дунд”, “Техникийн болон мэргэжлийн”, “Тусгай мэргэжлийн дунд”, “Дээд” гэсэн 7 түвшинд хуваан, үнэлгээнд боловсролгүй ангиллыг суурь болгон бусад түвшин бүрд дамми хувьсагч үүсгэн оруулсан.

Нас: нас болон насны квадрат утга оруулсан. Мөн хамаарах хувьсагчаас шалтгаалан насны мөчлөгүүдийн дамми утгыг оруулсан. Тухайлбал, хөлсгүй хөдөлмөр дээр 25-аас доош насны эмэгтэйчүүд, 65-аас дээш насны эмэгтэйчүүд болон 75-аас дээш насны эрэгтэйчүүдийн дамми утга. Хөлстэй хөдөлмөрт 22-оос доош насны, 55-аас дээш насны эмэгтэйчүүд, 60-аас дээш насны эрэгтэйчүүдийн дамми утга.

Суурьшил: “Нийслэл”, “Аймгийн төв”, “Сумын төв”, “Хөдөө” гэсэн 4 бүсэд хуваан, нийслэлийг суурь болгон бусад бүсүүдийг дамми хувьсагчаар оруулсан.

Ажил эрхлэлтийн байдал: “Ажилладаг”, “Гэртээ гэр бүлээ харж, ханддаг”, “Сурдаг”, “Цалин, хөлсгүй дадлагажигч”, “Өрхийн өөрийн хэрэглээнд зориулж хөдөө”, “Ажил хайж байгаа”, “Цэрэг, цагдаа, хүчний байгууллагад алба”, “Цалин хөлсгүй сайн дурын ажил хийдэг”, “Тэтгэвэрт”, “Өвчтэй, хөгжлийн бэрхшээлтэй”, “Бусад” гэсэн 11 ангилж, ажилладаг бүлгийг суурь болгон бусад бүлэгт дамми хувьсагч үүсгэн оруулсан.

Гэрлэлтийн байдал: “Огт гэрлээгүй”, “Гэрлэсэн, батлуулсан”, “Гэрлэсэн, батлуулаагүй”, “Тусгаарласан”, “Цуцалсан”, “Бэлэвсэн” гэсэн 6 ангилж, огт гэрлээгүй бүлгийг суурь болгон бусад бүлэгт дамми хувьсагч үүсгэн оруулсан.

Сууцны төрөл: “Гэр”, “Орон сууцны байшин”, “Бие даасан тохилог сууц”, “Сууцны тусдаа байшин”, “Нийтийн байр”, “Зориулалтын бус сууц”, “Бусад сууц” гэж 7 ангилж, гэрт амьдардаг бүлгийг суурь болгон бусад бүлэгт дамми хувьсагч үүсгэн оруулсан.

Амралтын өдөр: Бямба, Ням гарагт авсан тэмдэглэлд 1, бусад өдрүүдэд 0 утга өгсөн.

Хүүхэдтэй эсэх: 18-с доош насны хүүхэдтэй бол 1, үгүй бол 0 гэсэн утга өгсөн.

Цаг агаар: “Хур тунадастай”, “Үүлэрхэг” өдрүүдэд дамми оруулж өгсөн.

Хавсралт 10. Хүйсийн зөрүүний Oaxaca-Blinder-н задаргаа

| | Хөлсгүй хөдөлмөр | | | Хөлстэй хөдөлмөр | | |
|----------------------------|------------------|-----------|-------|------------------|-----------|-------|
| | Коэф | С.хазайлт | P> t | Коэф | С.хазайлт | P> t |
| Хүйсийн нийт зөрүү | -159.5 | 3.6 | 0.000 | 134.6 | 5.0 | 0.000 |
| Бусад хүчин зүйлсийн зөрүү | -19.3 | 2.3 | 0.000 | 51.4 | 3.3 | 0.000 |
| Цэвэр хүйсийн зөрүү | -139.7 | 4.3 | 0.000 | 70.4 | 5.4 | 0.000 |
| Харилцан үйлчлэл | -0.5 | 3.2 | 0.885 | 12.8 | 4.0 | 0.001 |

Эх сурвалж: Судлаачийн тооцоо

Хавсралт 11. 52 дэд бүлэг дотроос хүйсийн зөрүүгүй үйл ажиллагаанууд

| Үйл ажиллагаа | Үйл ажиллагаа |
|-----------------------------------|---|
| Унтах | Хамааралтай насанд хүрсэн хүнд халамж тавих |
| Байгууллагад ажиллах | Олон нийтийн арга хэмжээнд оролцох |
| Албан боловсрол | Соёл урлаг, үзвэр үйлчилгээнд оролцох |
| Амрах, алжаал тайлах | Хөдөлмөр эрхлэлтгүй холбоотой сургалт |
| Шашны зан үйл | Нэмэлт сургалт, албан бус боловсрол, дамжаа |
| Сурахтай холбоотой зорчих | Шууд хамааралгүй насанд хүрсэн хүнд туслах |
| Хэрэглээний ус, түлшээр хангах | Ажил хайх |
| Спортын оролцоо, дасгал хөдөлгөөн | Иргэний үүрэг хариуцлагад оролцох |
| Гэрийн даалгавар, давтлага | Хөлсгүйгээр дадлагажих |

Тайлбар: *Регрессийн үнэлгээний үр дүнгээр хүйсийн коэффициент ач холбогдолгүй гарсан үйл ажиллагааны бүлгүүд

Эх сурвалж: Судлаачийн тооцоо

Хавсралт 12. Үйл ажиллагааны үндсэн 3 ангилал, 9 бүлэг болон 52 дэд бүлэг, UN (2021) ангиллаар

| Дэд бүлэг | Жишээ хариултууд |
|---|--|
| 1. Хөдөлмөр эрхлэлт, түүнтэй холбогдох үйл ажиллагаа | |
| Employment and related activities | |
| 11 Байгууллага (компани, төр, ашгийн бус)-д ажиллах | Ажлаа хийсэн, гэрээсээ/утсаараа ажлаа хийсэн |
| 12 Өрхийн аж ахуйд (бүтээгдэхүүн үйлдвэрлэх) ажиллах | Ногоо усалсан, мал хариулав, хурга угжув Лангуу дээр зогсох, худалдаа хийх, орчуулга хийв, таксид явав |
| 13 Өрхийн аж ахуйд (үйлчилгээ үзүүлэх) ажиллах | Ангиа цэвэрлэв, мэдээ өгөв, хувцас солив, хүүхдүүдээ эцэг эхэд нь хүлээлгэн өгөв |
| 14 Хөдөлмөр эрхлэлттэй холбоотой туслах үйл ажиллагаа, завсарлага | Хуралд суув, сургалтад суув, онлайн шалгалтад оров |
| 15 Хөдөлмөр эрхлэлттэй холбоотой сургалт, судалгаа | |
| 16 Ажил хайх | Ажил хайсан, ажлын ярилцлагад орсон |
| 17 Бизнес байгуулах | |
| 18 Ажилд очихоор зорчих, аялах | Замд түгжирсэн, төв оффис орсон, банк орсон, томилолтоор явсан, бараанд явсан, өвсөнд явав |
| 2. Өөрийн хэрэглээний бараа бүтээгдэхүүн үйлдвэрлэх | |
| Production of goods for own final use | |
| 21 Өөрийн хэрэглээний ХАА, ойн аж ахуй, уул уурхай | Ногоо усалсан, газар хагалсан, мод тарьсан, малдаа явсан, үхэр саав |
| 22 Өөрийн хэрэгцээнд зориулж бүтээгдэхүүн хийж, боловсруулах | Цагаан идээ хийх, өөх шаргаав, юм оёх, арьс элдсэн, сийлбэр хийв, Хашиагаа барив, барилгын материал буулгав, хороо бууц янзлав, байшингаа барив. |
| 23 Өөрийн хэрэгцээнд зориулан барилгын ү.а | Түлээ бэлдэв, усанд явав, аргал түүв, гал түлэв, унс авав. |
| 24 Өрхийн болон эцсийн хэрэглээний ус, түлшээр хангах | Хониноос ирэв, хонь хяргахаар явав, худаг явав. |
| 25 Дээрхтэй холбогдох бүхий л төрлийн зорчих, зөөх, тээвэрлэх | |
| 3. Өрх, гэр бүлийн гишүүдэд хийх хөлөггүй гэрийн үйлчилгээ | |
| Unpaid domestic services for household and family members | |
| 31 Хоол хүнсний менежмент, бэлтгэл | Хоол хийв/бэлдэв, цай чанав, цагаан сарын бууз хийв, мал муулав, ширээ засав, аяга угаав. |
| 32 Өөрийн сууц, орчин тойрны цэвэрлэгээ, засвар үйлчилгээ | Гэр цэвэрлэх, гэрийн ажил хийх, хашаа/хороо цэвэрлэв, зэрлэгээ зулгаав, зүлэг тайрав, мод улав. |
| 33 Өөрийнхөө гараар тохижилт, засвар үйлчилгээ, засвар үйлчилгээ хийх | Гэртээ засвар хийв, гэртээ тавилга хийв/засав, гэр барих, машин засав, дугуй нөхөв, хашаа будав. |
| 34 Нэхмэл эдлэл, гутлын арчилгаа, засвар үйлчилгээ | Юм угаах/индүүдэх, юм оёв, гутал тослов. |
| 35 Өөрийн эцсийн хэрэглээний өрхийн менежмент | Төлбөр тушаах, төлөвлөгөөгөө гаргах |
| 36 Гэрийн тэжээвэр амьтан асрах | Муур, нохой салхилуулав/хооллов, малдаа тэжээл өгөв, |
| 37 Өрх, өрхийн гишүүдээ зориулсан худалдан авалт | Дэлгүүр/зах оров, хүнс цуглуулав, эмийн сан оров, |
| 38 Дээрхтэй холбогдох бүхий л төрлийн зорчих, зөөх, тээвэрлэх | Дэлгүүр явав/буцаж ирэв, хүнс цуглуулахаар аймаг явав, |

- 39 Өрх, гэр бүлийн гишүүдэд хийх бусад төрлийн хөлсгүй гэрийн үйлчилгээ *Гэрийн ажилд туслав,*

4. Өрх, гэр бүлийн гишүүдэд хийх хөлсгүй асрамжийн үйлчилгээ

Unpaid caregiving services for household and family members

- 41 Хүүхэд асрах, зааж сургах
Хамааралтай насанд хүрсэн хүнд халамж *Хүүхэд/асрав/эмнэлэгт үзүүлэв/хичээл хийлгэв/хамт тоглов.*
- 42 тавих
Шууд хамааралгүй насанд хүрсэн хүнд *Хүн (ээж, аав, эхнэр, нөхөр) асрах.*
- 43 туслах *Өвчтөн асрав.*
Хүүхдээ сур.цэцэрлэгт хүргэв, цэцэрлэгт нь бүртгүүлэв, эмнэлэгт хүргэв, эхнэрээ ажилд нь хүргэв.
- 44 Дээрхтэй холбогдох бүхий л төрлийн зорчих, зөөх, тээвэрлэх
- 49 Өрх, гэр бүлийн гишүүдэд хийх бусад хөлсгүй асрамжийн үйлчилгээ

5. Хөлсгүйгээр сайн дураар ажиллах, дадлагажих & бусад хөлсгүй ажил эрхлэх

Unpaid volunteer, trainee and other unpaid work

- 51 Бусад өрхөд хөлсгүйгээр сайн дураар ажиллах *Айлд очиж туслах, айлын гэр цэвэрлэх, айлын хүүхэд (ач, зээгээ) харах.*
- 52 Олон нийт, аливаа байгууллагад хөлсгүйгээр сайн дураар ажиллах *Гудамж цэвэрлэв, төгсөлтийн баярт оролцов, сургууль-цагдаа хийв.*
- 53 Хөлсгүйгээр дадлагажих болон түүнтэй холбогдох үйл ажиллагаа *Ажлын бэлтгэх сургалтад суув.*
- 54 Дээрхтэй холбогдох бүхий л төрлийн зорчих, зөөх, тээвэрлэх *Сумын төв рүү хүн хүргэж өгөв, хүн эргэхээ эмнэлэг явав,*
- 59 Бусад хөлсгүй хөдөлмөр эрхлэх үйл ажиллагаа *Зар тараав, сайн дураар, мод тарив, хүүхдэд бэлэг тарааж өгөв.*

6. Сурах

Learning

- 61 Албан боловсрол *Хичээлдээ суув,*
- 62 Албан боловсролтой холбоотой гэрийн даалгавар, давтлага, судалгаа *Даалгавраа хийв, давтлагад суув,*
- 63 Нэмэлт сургалт, албан бус боловсрол, дамжаа *Хэлний сургалтад суув, бүжиг/хөгжлийн сургалтад суув,*
- 64 Сурахтай холбоотой зорчих *Сургуульдаа явав, сургуулиас ирэв.*
- 69 Сурахтай холбоотой бусад үйл ажиллагаа *Хичээлийн бэлтгэл, хичээлээ ялгав.*

7. Нийгэмшил, харилцаа холбоо, олон нийтийн оролцоо, шашны зан үйл

Socializing and communication, community participation and religious practice

- 71 Нийгэмшил, харилцаа холбоо *Утсаар яриу, найзтайгаа уулзав, ярилцав, айлд зочлов.*
- 72 Олон нийтийн соёл, нийгмийн арга хэмжээнд оролцох *Арга хэмжээнд оролцов, наадам үзэв, байр, найр, хуримд оролцов.*
- 73 Иргэний болон холбогдох үүрэг хариуцлагад оролцох *Шүүх хуралд оролцов, СӨХ хуралд суув.*
Маань унших, мөргөл үйлдэх, бясалгах, зул хийв.
- 74 Шашны зан үйл *Айл руу явав, байр, наадам руу явав/ -аас гэртээ ирэв.*
- 75 Дээрхтэй холбогдох бүхий л төрлийн зорчих, зөөх, тээвэрлэх
- 79 Бусад төрлийн нийгэмшил, харилцаа холбоо, о.нийтийн, шашны з.үйл

8. Соёл, чөлөөт цаг, хэвлэл мэдээллийн хэрэгсэл, спортын ү.ажиллагаа

Culture, leisure, mass media and sports practices

| | | |
|----|--|---|
| 81 | Соёл урлаг, үзвэр үйлчилгээ, спортын арга хэмжээнд оролцох/зочлох | <i>Тоглолт/жүжиг/музей/тэмцээн үзэв, салхинд гарав, тоглов, дасгал хийв, Утас оролцов, ном унших, юм оёх, хөгжим тоглох, компьютер тоглов, утсаараа тоглов.</i> |
| 82 | Соёлын оролцоо, хобби, тоглоом болон бусад зугаа цэнгэлийн ү.ажиллагаа | <i>Спортоор хичээллэв, сагс тоглов, ууланд алхав, фитнес, гүйлт, алхалт</i> |
| 83 | Спортын оролцоо, дасгал хөдөлгөөн, холбогдох үйл ажиллагаа | <i>Ном/сонин уншив, зурагт үзэв, утас оролдов.</i> |
| 84 | Олон нийтийн мэдээллийн хэрэгслийн хэрэглээ | <i>Амрав, сууж амрав, тамхилав, түр гарж салхилав, хэвтэв,</i> |
| 85 | Амрах, алжаал тайлахтай холбоотой үйл ажиллагаа | <i>Зугаалахаар явав, дасгалдаа явав.</i> |
| 86 | Дээрхтэй холбогдох бүхий л төрлийн зорчих, зөөх, тээвэрлэх | |
| 89 | Соёл, чөлөөт цаг, хэвлэл мэдээллийн хэрэгсэл, спортын бусад ү.а | |

9. Хувийн хэрэгцээ, арчилгаа

Self-care and maintenance

| | | |
|----|--|---|
| 91 | Унтах, түүнтэй холбоотой үйл ажиллагаа | <i>Унтав, унтахаар хэвтэв, өглөө сэрэв, ороо засав/ хураав.</i> |
| 92 | Идэх, уух | <i>Хоол идэв, ус/цай уув,</i> |
| 93 | Хувийн эрүүл ахуй, арчилгаа | <i>00 орох, нүүр гараа угаав, эм уув,</i> |
| 94 | Бусдаас хувийн болон эрүүл мэндийн тусламж авах | <i>үсчин оров, тариа хийлгэв,</i> |
| 95 | Дээрхтэй холбогдох бүхий л төрлийн зорчих, зөөх, тээвэрлэх | <i>Хоолны газар -руу явав/-аас ирэв</i> |
| 99 | Бусад хэвийн хэрэгцээ болон арчилгаа | <i>Хувцсаа өмсөв, нүүрээ будав,</i> |