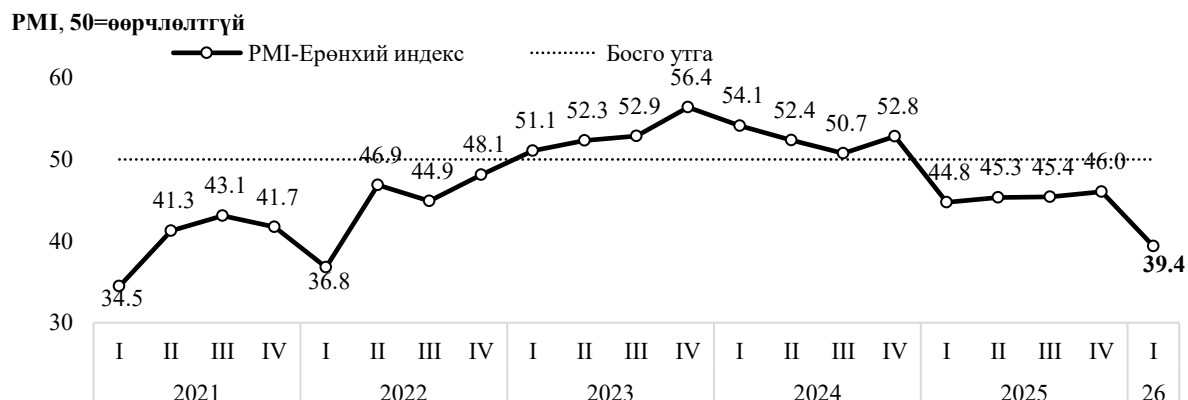


ХУДАЛДАН АВАЛТЫН МЕНЕЖЕРИЙН ИНДЕКС – PMI (2026 оны I улирлын түүвэр судалгааны тайлан)

1. Худалдан авалтын менежерийн индекс (PMI)

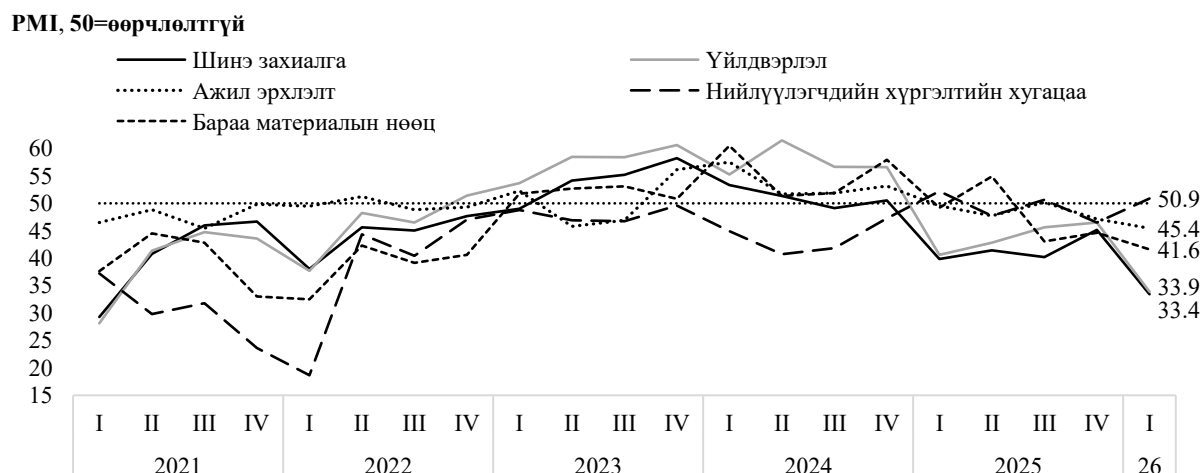
Ерөнхий индекс: Монгол Улсын худалдан авалтын менежерийн ерөнхий индексийн утга 2026 оны I улиралд агших мужид **39.4** утгатай гарч сүүлийн 5 улирал дараалан агших мужид хэвээр хадгалагдлаа. 2025 оны туршид бага зэргийн өсөлт ажиглагдаж байсан бол энэ удаагийн судалгаанд шинэ захиалга болон үйлдвэрлэлийн бууралтаас шалтгаалж өмнөх улирлаас 6.6 нэгжээр огцом буурлаа (Зураг 1).

Зураг 1. Ерөнхий индекс



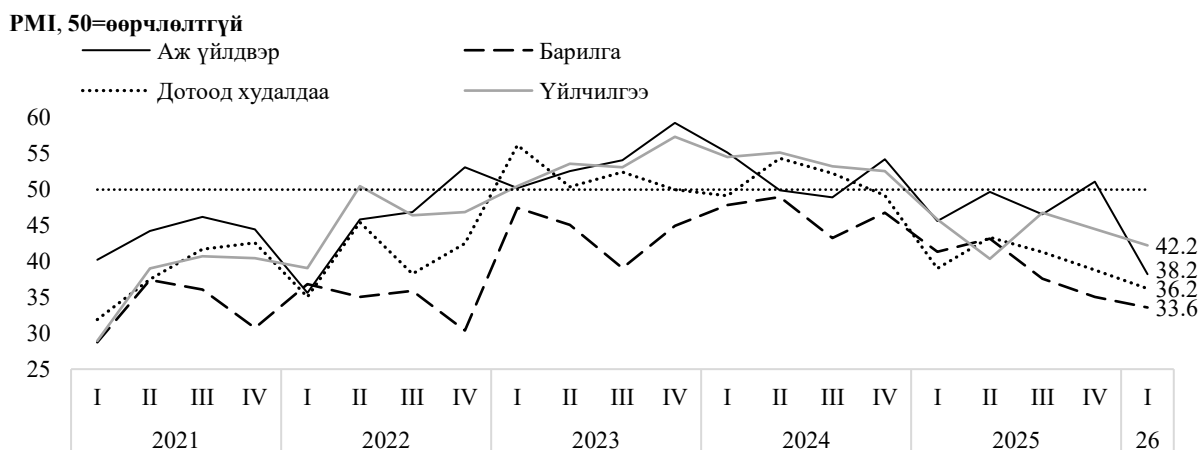
Нийлмэл индекс: Нийлмэл индексүүдийн хувьд нийлүүлэгчдийн хүргэлтийн хугацаа богиноссон буюу 1 улирлын дараа эргэн тэлэлтийн мужид шилжсэн бол бусад үзүүлэлтүүд агших мужид хэвээр гарлаа. Ийнхүү үйлдвэрлэл болон шинэ захиалгын индексийн утга тус бүр сүүлийн 5, бараа материалын нөөцийн индекс 3, ажил эрхлэлт 2 улирал дараалан агших мужид тус тус гараад байна. Түүнчлэн үйлдвэрлэл болон шинэ захиалгын индекс харгалзан 33.9, 33.4 утгатай гарсан нь тус судалгаа эхлүүлснээс хойших хамгийн муу үзүүлэлт болж байна (Зураг 2).

Зураг 2. Нийлмэл индекс



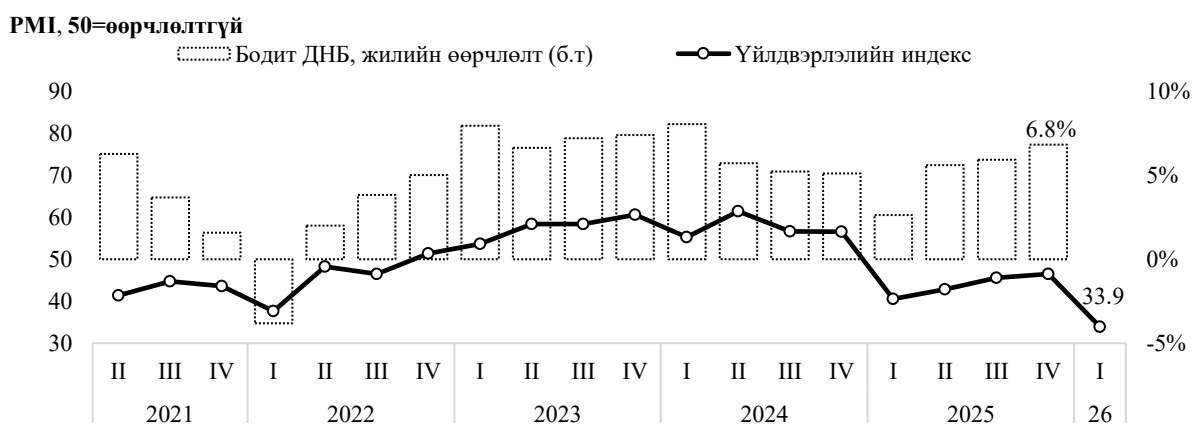
Салбарын индекс: Тайлант улиралд аж үйлдвэрийн салбар өмнөх улирлаас 13 орчим нэгжээр агшиж 38.2 утгатай гарсан нь 2022 оны эхний улиралтай ойролцоо, түүхэн муу үзүүлэлт байв. Барилгын салбарын хувьд сүүлийн 4, дотоод худалдаа сүүлийн 3, үйлчилгээний салбар сүүлийн 2 улиралд дараалан буурч, агших мужид хэвээр харгалзан 33.6, 36.2, 42.2 утгатай гарлаа. Ийнхүү барилгын салбар 21, дотоод худалдааны салбар 6, үйлчилгээний салбар 4 улирал дараалан агших мужид хадгалагдав (Зураг 3).

Зураг 3. Ерөнхий индекс, салбараар



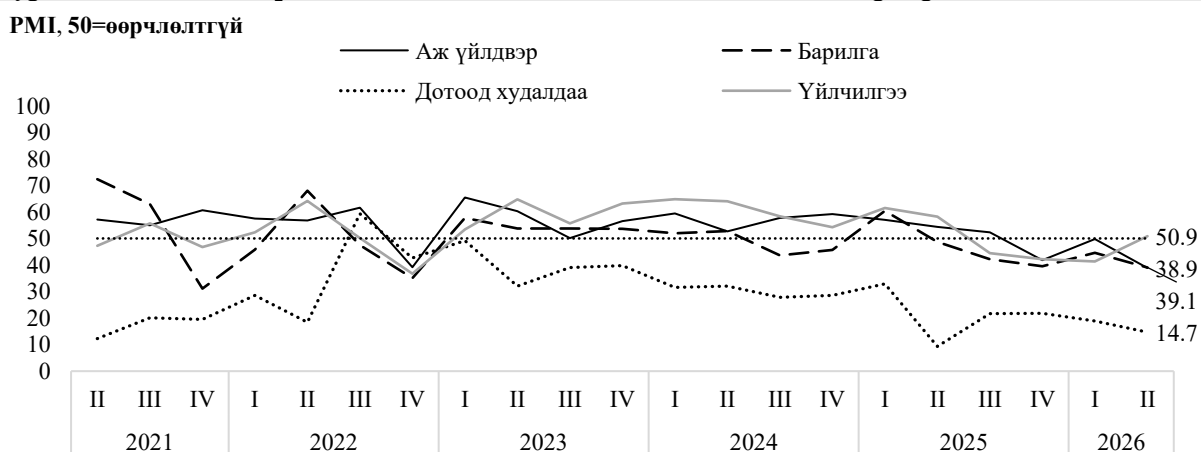
Үйлдвэрлэлийн индекс нь эдийн засгийн өсөлтийн хандлагыг урьдчилан илэрхийлэх боломжтой үзүүлэлт юм. 2026 оны I улирлын үйлдвэрлэлийн индексийн утга өмнөх улирлаас эрс буурч 33.9 утгатай гарсан нь тайлант улиралд эдийн засаг агших төлөвтэйг илэрхийлж байна (Зураг 4).

Зураг 4. Эдийн засгийн өсөлт болон үйлдвэрлэлийн индекс



Үйлчилгээний салбарын бизнесийн үйл ажиллагааны төлөвийн индекс тэлэлтийн мужид шилжсэнээр тус салбар ирэх улиралд өсөх хүлээлттэй байна. Харин бусад салбарын хувьд индексийн утга агших мужид буурснаар 2026 оны II улиралд тус салбаруудын бизнесийн үйл ажиллагаа сайжрахгүй, өөдрөг бус байна (Зураг 5).

Зураг 5. Бизнесийн үйл ажиллагааны төлөвийн индекс, салбараар



2. Салбарын үзүүлэлтүүд

Аж үйлдвэр: 2026 оны I улиралд тус салбарын нийлүүлэгчдийн хүргэлтийн хугацааны үзүүлэлт тэлэлтийн мужид шилжиж сайжирсан бол шинэ захиалга, үйлдвэрлэлийн үзүүлэлт огцом буурч агших мужид шилжлээ. Өмнөх улирлын утгатай харьцуулахад нийлүүлэгчдийн хүргэлтийн хугацаа 16.2 нэгжээр өссөн бол үйлдвэрлэл 28.1, шинэ захиалга 22.1, бараа материалын нөөц 7.2, ажил эрхлэлт 4.8 нэгжээр тус тус буурчээ (Хүснэгт 1).

Хүснэгт 1. Аж үйлдвэрийн салбарын ерөнхий индекс, үзүүлэлтүүдээр

Үзүүлэлт	2023				2024				2025				26 I	Өөрчлөлт	Улирлын өөрчлөлт
	I	II	III	IV	I	II	III	IV	I	II	III	IV			
Аж үйлдвэр ерөнхий индекс	50.2	52.6	54.1	59.3	55.2	49.9	48.9	54.2	45.6	49.7	46.6	51.1	38.2		
Шинэ захиалга	47.9	55.3	58.0	61.4	54.5	46.1	46.5	49.8	39.8	45.3	44.0	52.6	30.6		
Үйлдвэрлэл	50.3	57.8	56.7	65.4	54.3	59.3	54.1	57.1	44.4	49.0	45.0	57.4	29.3		
Ажил эрхлэлт	54.3	44.5	48.9	59.5	61.0	49.8	53.6	57.9	51.4	56.8	51.7	49.7	44.8		
Нийлүүлэгчдийн хүргэлтийн хугацаа	48.6	47.7	48.3	48.2	46.4	39.3	36.4	48.4	48.3	44.6	49.0	42.4	58.6		
Бараа материалын нөөц	51.2	54.3	54.8	53.8	60.8	53.8	52.7	61.9	50.5	57.6	44.2	46.7	39.5		

Барилга: Тайлант улиралд салбарын нийт үзүүлэлтүүд утга агших мужид гарчээ. Харин өмнөх улирлын утгатай харьцуулахад бараа материалын нөөц 9.6, шинэ захиалга 8.8, нийлүүлэгчдийн хүргэлтийн хугацаа 0.8 нэгжээр тус тус буурсан бол тус салбарын ажил эрхлэлт 8.5, үйлдвэрлэл 2.2 нэгжээр өслөө (Хүснэгт 2).

Хүснэгт 2. Барилгын салбарын ерөнхий индекс, үзүүлэлтүүдээр

Үзүүлэлт	2023				2024				2025				26 I	Өөрчлөлт	Улирлын өөрчлөлт
	I	II	III	IV	I	II	III	IV	I	II	III	IV			
Барилга ерөнхий индекс	47.4	45.1	39.0	45.0	47.8	49.0	43.3	46.8	41.4	43.2	37.6	35.1	33.6		
Шинэ захиалга	39.3	45.4	36.7	36.2	42.2	42.9	41.7	47.5	37.5	35.6	30.6	32.8	24.0		
Үйлдвэрлэл	48.7	44.5	39.4	49.9	54.5	61.6	47.5	46.0	36.6	43.4	39.6	29.1	31.3		
Ажил эрхлэлт	53.2	42.1	28.7	47.2	48.2	49.1	43.2	43.9	47.3	47.3	38.7	35.3	43.8		
Нийлүүлэгчдийн хүргэлтийн хугацаа	55.8	52.0	49.3	55.7	49.4	45.4	46.5	52.8	49.0	50.0	48.8	46.0	45.1		
Бараа материалын нөөц	44.9	40.9	50.6	38.4	45.0	40.5	32.5	43.4	41.5	46.6	34.6	39.9	30.3		

Дотоод худалдаа: 2026 оны I улиралд бараа материалын нөөцийн үзүүлэлт тэлэлтийн мужид, нийлүүлэгчдийн хүргэлтийн хугацааны үзүүлэлт агших мужид шилжсэн бол бусад үзүүлэлтүүд агших мужид хэвээр гарлаа. Өмнөх улирлын утгатай харьцуулахад бараа материалын нөөц 13.4 нэгжээр өссөн бол нийлүүлэгчдийн хүргэлтийн хугацаа 9.8, ажил эрхлэлт 5.2, шинэ захиалга 2.7, үйлдвэрлэл (борлуулалтын орлого) 2.3 нэгжээр тус тус буурлаа (Хүснэгт 3).

Хүснэгт 3. Дотоод худалдааны салбарын ерөнхий индекс, үзүүлэлтүүдээр

Үзүүлэлт	2023				2024				2025				26 I	Өөрчлөлт	Улирлын өөрчлөлт
	I	II	III	IV	I	II	III	IV	I	II	III	IV			
Дотоод худалдаа ерөнхий индекс	56.2	50.4	52.4	50.0	49.1	54.4	52.2	49.2	39.0	43.3	41.3	38.8	36.2		
Шинэ захиалга	57.3	50.9	54.5	48.8	48.0	56.2	53.5	50.8	29.9	36.8	34.8	31.9	29.2		
Үйлдвэрлэл (Борлуулалтын орлог)	64.2	62.9	61.9	51.1	46.3	63.8	56.9	47.2	26.4	43.8	35.8	30.9	28.6		
Ажил эрхлэлт	54.8	43.6	46.2	52.2	51.5	51.5	51.6	49.2	49.6	44.3	50.3	46.1	40.9		
Нийлүүлэгчдийн хүргэлтийн хугацаа	42.8	36.8	43.3	50.3	43.0	44.1	40.9	48.9	58.8	50.8	51.1	55.3	45.5		
Бараа материалын нөөц	55.6	51.3	48.8	45.6	64.2	46.2	55.0	49.7	47.4	48.7	41.9	39.6	53.0		

Үйлчилгээ: Салбарын шинэ захиалга, үйлдвэрлэл (бизнесийн идэвхжил), ажил эрхлэлтийн үзүүлэлт тус тус сүүлийн 5 улирал, нийлүүлэгчдийн хүргэлтийн хугацааны

үзүүлэлт сүүлийн 2 улирал дараалан агших мужид гарлаа. Өмнөх улирлын утгатай харьцуулахад ажил эрхлэлт 1.2 нэгжээр өссөн бол шинэ захиалга 4.7 нэгж, үйлдвэрлэл, нийлүүлэгчдийн хүргэлтийн хугацаа тус тус 2.2 нэгжээр тус тус буурчээ (Хүснэгт 4).

Хүснэгт 4. Үйлчилгээний салбарын ерөнхий индекс, үзүүлэлтүүдээр

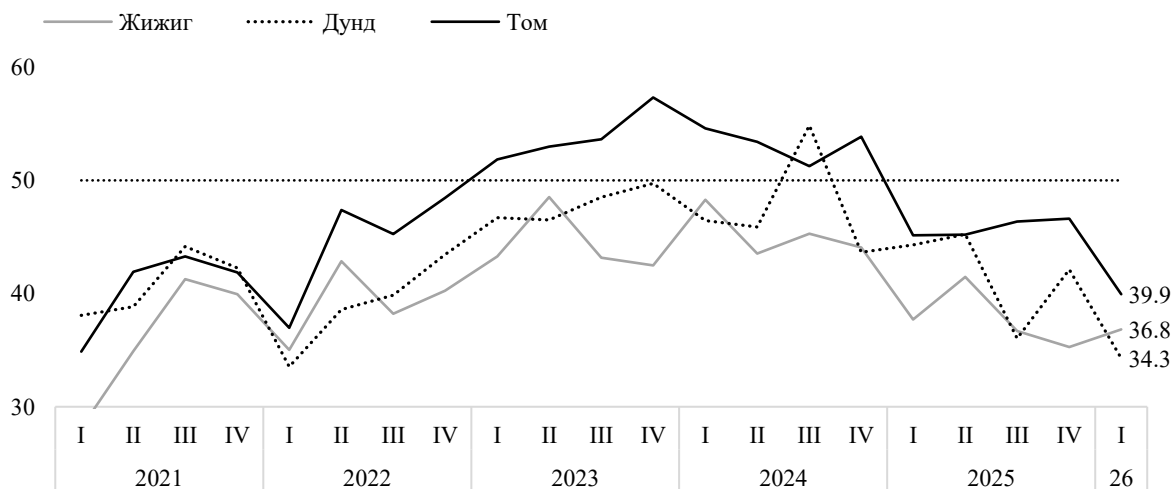
Үзүүлэлт	2023				2024				2025				26 I	Өөрчлөлт	Улирлын өөрчлөлт
	I	II	III	IV	I	II	III	IV	I	II	III	IV			
Үйлчилгээ ерөнхий индекс	50.5	53.6	53.1	57.4	54.5	55.2	53.3	52.6	45.8	40.3	46.8	44.5	42.2		
Шинэ захиалга	48.4	55.0	54.4	60.6	55.0	56.8	51.6	51.6	43.4	39.6	38.9	43.2	38.5		
Үйлдвэрлэл (Бизнесийн идэвх)	54.2	59.0	61.1	60.1	59.5	63.2	60.6	60.3	41.7	36.0	50.1	42.4	40.2		
Ажил эрхлэлт	49.1	48.4	47.1	55.0	56.4	54.2	50.8	50.6	47.7	39.5	49.8	46.3	47.5		
Нийлүүлэгчдийн хүргэлтийн хугацаа	50.2	49.0	45.9	50.2	43.4	40.7	48.1	45.0	54.4	49.7	52.4	47.9	45.7		

3. ААН-ийн хэмжээгээр PMI индекс

Аж ахуйн нэгжүүдийг жилийн борлуулалтын орлогын хэмжээгээр жижиг (1.0 тэрбум хүртэл ₮), дунд (1.0-2.5 тэрбум ₮), том (2.5-с дээш тэрбум ₮) гэж ангилан тайлант улирлын PMI индексийн утгыг тооцвол том ААН-үүдийн индексийн утга 5, дунд ААН-үүд 6, жижиг ААН-үүд 21 улирал дараалан агших мужид гараад байна. Индексийн утгыг өмнөх улиралтай харьцуулахад дунд ААН-үүд 7.8, том ААН-үүд 6.7 нэгжээр тус тус буурч, харгалзан 34.3, 39.9 байв. Харин жижиг ААН-үүдийн индексийн утга 1.6 нэгжээр өсөж 36.8 гарчээ (Зураг 6).

Зураг 6. PMI индекс, аж ахуйн нэгжийн хэмжээгээр

PMI, 50=өөрчлөлтгүй



Жижиг: ААН-үүдийн хувьд нийлүүлэгчдийн хүргэлтийн хугацааны үзүүлэлт буурсан боловч тэлэлтийн мужид хэвээр хадгалагдлаа. Харин бусад бүх үзүүлэлт агших мужид гарсан байна. Өмнөх улиралтай харьцуулахад шинэ захиалга 8.6, үйлдвэрлэл 1.7 нэгжээр өссөн бол ажил эрхлэлт 3.9, бараа материалын нөөц 2.8, нийлүүлэгчдийн хүргэлтийн хугацаа 2.5 нэгжээр тус тус буурлаа.

Дунд: ААН-үүдийн хувьд нийлүүлэгчдийн хүргэлтийн хугацааны үзүүлэлт агших мужид шилжсэнээр бүх үзүүлэлт агших мужид гарлаа. Өмнөх улирлын утгатай харьцуулахад шинэ захиалга 10.9, бараа материалын нөөц 10.0, үйлдвэрлэл 7.6, нийлүүлэгчдийн хүргэлтийн хугацаа 5.6, ажил эрхлэлт 4.0 нэгжээр тус тус буурлаа.

Том: ААН-үүдийн хувьд нийлүүлэгчдийн хүргэлтийн хугацааны үзүүлэлт тэлэлтийн мужид шилжсэн бол бусад үзүүлэлтүүд агших мужид хэвээр гарлаа. Өмнөх улирлын

утгатай харьцуулахад нийлүүлэгчдийн хүргэлтийн хугацаа 4.5 нэгжээр өссөн бол, үйлдвэрлэл 12.8, шинэ захиалга 12.2, бараа материалын нөөц 2.2, ажил эрхлэлт 1.2 нэгжээр тус тус буурчээ (Хүснэгт 5).

Хүснэгт 5. PMI индекс, аж ахуйн нэгжийн хэмжээ, үзүүлэлтүүдээр

Үзүүлэлт	2023				2024				2025				26	Өөрчлөлт	Улирлын өөрчлөлт
	I	II	III	IV	I	II	III	IV	I	II	III	IV	I		
Жижиг ААН	43.3	48.5	43.2	42.5	48.3	43.5	45.3	44.1	37.7	41.5	36.7	35.3	36.8		
Шинэ захиалга	39.9	50.0	39.9	39.6	48.5	44.1	43.2	38.8	33.1	37.3	30.8	27.3	35.9		
Үйлдвэрлэл	46.1	52.5	45.7	44.8	49.4	42.5	46.1	42.8	30.0	35.3	29.9	27.3	29.0		
Ажил эрхлэлт	38.6	40.6	35.0	40.0	44.2	43.1	44.6	45.1	36.0	43.2	36.3	37.8	33.9		
Нийлүүлэгчдийн хүргэлтийн хугацаа	53.2	52.3	49.0	49.7	53.9	42.5	45.5	52.6	60.5	55.5	57.3	56.0	53.5		
Бараа материалын нөөц	41.2	44.4	54.0	39.4	44.3	46.8	50.5	48.3	39.9	45.1	41.3	43.0	40.2		
Дунд ААН	46.7	46.5	48.5	49.7	46.5	45.9	54.9	43.6	44.3	45.2	36.0	42.1	34.3		
Шинэ захиалга	48.6	48.9	48.8	47.4	44.3	44.9	53.3	40.2	44.5	45.2	29.7	38.9	28.0		
Үйлдвэрлэл	47.2	50.7	52.6	54.6	46.0	49.6	59.4	46.2	41.5	48.6	32.6	41.6	34.0		
Ажил эрхлэлт	42.6	37.9	43.8	52.2	48.2	44.4	50.4	40.3	46.3	44.2	35.5	39.0	35.0		
Нийлүүлэгчдийн хүргэлтийн хугацаа	49.8	53.7	52.1	45.0	49.6	46.3	53.7	46.5	52.1	43.2	46.9	51.9	46.3		
Бараа материалын нөөц	43.3	35.2	41.5	46.7	45.9	42.1	58.8	50.0	35.3	42.0	48.6	44.7	34.7		
Том ААН	51.8	53.0	53.6	57.3	54.6	53.4	51.2	53.9	45.1	45.2	46.4	46.6	39.9		
Шинэ захиалга	49.8	54.8	56.3	59.7	54.0	52.8	49.8	51.7	40.3	41.2	41.2	46.1	33.9		
Үйлдвэрлэл	54.6	59.3	59.6	61.4	56.0	63.2	57.7	57.9	41.0	42.6	47.3	47.3	34.5		
Ажил эрхлэлт	53.5	46.7	47.7	57.1	58.1	52.7	52.5	54.4	50.3	47.7	51.4	47.8	46.6		
Нийлүүлэгчдийн хүргэлтийн хугацаа	48.5	46.5	46.2	49.9	44.1	40.4	41.3	47.2	52.0	47.3	50.6	46.2	50.7		
Бараа материалын нөөц	52.7	54.1	53.5	51.5	61.5	51.6	52.2	59.1	49.7	55.4	43.3	44.5	42.3		

4. ААН-ийн ерөнхий мэдээлэл

Тус судалгаанд аж үйлдвэр, барилга, дотоод худалдаа (бөөний болон жижиглэн) болон үйлчилгээний салбаруудаас идэвхтэй үйл ажиллагаа явуулж буй, эх олонлогийг төлөөлөхүйц аж ахуйн нэгжүүдийг хамруулсан бөгөөд салбар бүрийн аж ахуйн нэгжүүдийг жилийн борлуулалтын орлогоор **жижиг** (1.0 тэрбум хүртэл ₮), **дунд** (1.0-2.5 тэрбум ₮), **том** (2.5-с дээш тэрбум ₮) гэж ангилсан. Ингэхдээ тухайн ангилалд хамаарах бүх аж ахуйн нэгжүүдээс жилийн борлуулалтын орлогоор тэргүүлэх аж ахуйн нэгжүүдийг түүвэрт сонголоо.

Түүвэр судалгааны асуулгыг **2026 оны 4-р сард** зохион байгуулж, **нийт 404** аж ахуйн нэгжүүд судалгаанд хамрагдсан бөгөөд **аж үйлдвэрийн салбарын 137, барилгын салбарын 63, дотоод худалдааны салбарын 64, үйлчилгээний салбарын 140** аж ахуйн нэгжүүд байв. Борлуулалтын орлогын хэмжээгээр авч үзвэл жижиг ангилалд хамаарах 148 (37%), дунд 67 (17%), том 189 (47%) аж ахуйн нэгжүүд судалгаанд оролцлоо (Хүснэгт 6).

Хүснэгт 6. Судалгаанд хамрагдсан аж ахуйн нэгжүүдийн тоо, салбар, жилийн борлуулалтын орлогын бүлгээр*¹

Ерөнхий салбар	Салбар	ААН-ийн тоо 2026.1*	Жижиг	Дунд	Том	Нийт	Эзлэх хувь
Аж үйлдвэр (137)	Уул уурхай, олборлолт	1,256	1	1	12	14	3%
	Боловсруулах үйлдвэрлэл	7,910	34	20	38	92	23%
	Хөдөө аж ахуй, ойн аж ахуй, загас барилт, ан агнуур	4,957	13	3	5	21	5%
	Цахилгаан, хий, уур, агааржуулалтын хангамж	309	-	-	7	7	2%
	Усан хангамж	259	1	-	2	3	1%
Барилга	Барилга	9,139	25	9	29	63	16%
Дотоод худалдаа	Бөөний болон жижиглэн худалдаа	45,818	18	13	33	64	16%
Үйлчилгээ (140)	Тээвэр ба агуулахын үйл ажиллагаа	4,887	6	3	7	16	4%
	Байр, сууц болон хоол хүнсээр үйлчлэх үйл ажиллагаа	3,458	2	2	6	10	2%
	Мэдээлэл, холбоо	3,369	7	3	4	14	3%
	Санхүүгийн болон даатгалын үйл ажиллагаа	2,045	2	1	9	12	3%
	Үл хөдлөх хөрөнгийн үйл ажиллагаа	1,262	3	2	2	7	2%
	Мэргэжлийн, шинжлэх ухаан болон техникийн ү.а	7,537	3	1	2	6	1%
	Боловсрол	3,977	1	1	2	4	1%
	Хүний эрүүл мэнд ба нийгмийн үйл ажиллагаа	2,972	5	2	5	12	3%
	Урлаг, үзвэр, тоглоом наадам	1,235	-	-	2	2	0%
	Үйлчилгээний бусад үйл ажиллагаа	9,062	27	6	24	57	14%
Нийт		109,452	148	67	189	404	100%

Эх сурвалж: Үндэсний статистикийн хороо

Тухайн байгууллагын ажиллагсдын тооны бүлгээр ангилан авч үзвэл 49 хүртэл ажилтантай 306 (76%), 50-199 хүртэл ажилтантай 64 (16%), 200 ба түүнээс дээш ажилтантай 34 (8%) аж ахуйн нэгж судалгаанд хамрагджээ (Хүснэгт 7).

Хүснэгт 7. Судалгаанд хамрагдсан аж ахуйн нэгжүүдийн тоо, салбар, ажилтны тооны бүлгээр

Ерөнхий салбар	Ажилтны тоо	Жижиг	Дунд	Том	Нийт	Эзлэх хувь
Аж үйлдвэр	1-49 хүртэл	49	22	32	103	25%
	50-200 хүртэл		1	16	17	4%
	200-с дээш		1	16	17	4%
Барилга	1-49 хүртэл	25	9	19	53	13%
	50-200 хүртэл			10	10	2%
	200-с дээш				-	0%
Дотоод худалдаа	1-49 хүртэл	18	13	20	51	13%
	50-200 хүртэл			5	5	1%
	200-с дээш			8	8	2%
Үйлчилгээ	1-49 хүртэл	56	21	22	99	25%
	50-200 хүртэл			31	31	8%
	200-с дээш			10	10	2%
Нийт	1-49 хүртэл	148	65	93	306	76%
	50-200 хүртэл		2	62	64	16%
	200-с дээш			34	34	8%
Нийт		148	67	189	404	100%

¹ 2026 оны I улирлын байдлаар идэвхтэй үйл ажиллагаа явуулж буй аж ахуйн нэгжүүдийн тоо

Хавсралт 1. Худалдан авалтын менежерийн индексийн тухай

Худалдан авалтын менежерийн индекс (PMI) нь бодлого боловсруулагчид, хөрөнгө оруулагчид болон аж ахуйн нэгжүүдийн удирдлагуудын хувьд эдийн засаг, бизнесийн төлөв байдлыг харах, үйл ажиллагаагаа удирдах, төлөвлөх, урьдчилан таамаглах, шийдвэр гаргахад чухал ач холбогдолтой үзүүлэлт болдог. PMI нь тооцоход хялбар энгийн аргачлал дээр үндэслэгдэж, албан ёсны статистик тоон мэдээлэл гарахаас өмнө эдийн засаг, бизнесийн төлөв байдлыг тодорхойлохын зэрэгцээ бусад орнуудтай харьцуулалт хийх боломж олгодгоороо давуу талтай. Олон улсын туршлагаас харахад уг индексийг тооцохдоо эдийн засгийн голлох салбаруудын нөлөө бүхий 400 орчим аж ахуйн нэгжүүдийг сонгон түүвэрлэлтэд хамруулж, бүтээгдэхүүн үйлдвэрлэл, шинэ захиалга, ажил эрхлэлт, бараа материалын нөөц, хүргэлтийн хугацаа болон бусад үзүүлэлтийн талаарх мэдээллийг судалж, эдгээр үзүүлэлт бүрээр индексийн утгыг тооцон, индексийн өөрчлөлтийг харгалзан дүгнэлт өгдөг.

“Худалдан авалтын менежерийн индекс (Purchasing manager index-PMI)” нь эдийн засгийн ерөнхий хандлагыг харуулсан чиглэлийн индекс юм.

Аргачлал: Түүвэр судалгаанд хамрагдсан аж ахуйн нэгжүүдээс үзүүлэлт тус бүрийн хувьд өмнөх улирлаас хэрхэн өөрчлөгдсөн талаар чанарын асуулт асууж, хариултуудыг нэгтгэх замаар тоон буюу индексийн утгад шилжүүлнэ. Индексийг үзүүлэлт тус бүрээр тооцон гаргаж салбаруудын индекс, нийлмэл индекс, нийт эдийн засгийн индексийг тооцоолоход ашиглана.

PMI (тухайн үзүүлэлтийн тархалтын индекс) = (K1 * 1) + (K2 * 0.5) + (K3 * 0)

$k1 = \text{Өссөн гэсэн хариултын хувь}$

$k2 = \text{Хэвэндээ гэсэн хариултын хувь}$

$k3 = \text{Буурсан гэсэн хариултын хувь}$

Уг индексийн тооцоолсон утгыг **тархалтын индекс** гэж нэрлэх бөгөөд PMI=50 бол бизнесийн үйл ажиллагаанд өөрчлөлт ороогүйг, PMI>50 бол бизнесийн үйл ажиллагааны тэлэлтийг, PMI<50 бол агшилтыг тус тус илэрхийлдэг. Энэхүү утга 50-аас холдох тусам тэлэлт эсвэл агшилт ихэснэ. Тодруулбал, PMI-ийн үзүүлэлт өмнөх улирлын үзүүлэлтээс өндөр байвал эдийн засаг илүү хурдтай тэлж (агшиж) байгааг, харин өмнөх улирлаас доогуур байвал илүү багаар тэлж (агшиж) байна гэсэн утгыг илэрхийлнэ.

Энэхүү судалгаанд PMI-ийг эдийн засгийн голлох салбаруудаар тооцохын зэрэгцээ аж ахуйн нэгжийн жилийн борлуулалтын орлогын хэмжээгээр жижиг (*1.0 тэрбум хүртэл ₮*), дунд (*1.0-2.5 тэрбум ₮*), том (*2.5-с дээш тэрбум ₮*) гэж ангилан, бүлэг тус бүрээр индексийг тооцож гаргасан. Салбарын борлуулалтын орлогын нийт борлуулалтын орлогод эзлэх хувиар нь бүлэг тус бүрийн үзүүлэлтийн тархалтын индексийг жигнэж тухайн үзүүлэлтийн салбар бүр дэх индексийн утгыг тооцлоо. Салбар болон нийт эдийн засгийн PMI-ийг тооцохдоо гол үзүүлэлтүүдийн нийлмэл² индексийг олон улсад нийтлэг ашиглагддаг ач холбогдлын жингээр³ жигнэн тооцсон болно.

² Салбар бүр дэх гол 5 үзүүлэлтүүдийн индексийг ДНБ-д эзлэх хувиар жигнэн тооцсон үзүүлэлт болно.

³ Олон улсын туршлагаар PMI-ийг тооцохдоо шинэ захиалга 30%, үйлдвэрлэлийн хэмжээ 25%, ажил эрхлэлт 20%, нийлүүлэлт хугацаа 15%, бараа материалын нөөц 10%-иар жигнэж тооцдог байна. An introduction to the PMI surveys, IHS Markit.

Аж үйлдвэр

Үзүүлэлт	2024.I	2024.II	2024.III	2024.IV	2025.I	2025.II	2025.III	2025.IV	2026.I
Аж үйлдвэр	55.2	49.9	48.9	54.2	45.6	49.7	46.6	51.1	38.2
Шинэ захиалга	54.5	46.1	46.5	49.8	39.8	45.3	44.0	52.6	30.6
Үйлдвэрлэл	54.3	59.3	54.1	57.1	44.4	49.0	45.0	57.4	29.3
Ажил эрхлэлт	61.0	49.8	53.6	57.9	51.4	56.8	51.7	49.7	44.8
Нийлүүлэгчдийн хүргэлтийн хугацаа	46.4	39.3	36.4	48.4	48.3	44.6	49.0	42.4	58.6
Түүхий эд, материалын нөөц	60.8	53.8	52.7	61.9	50.5	57.6	44.2	46.7	39.5
	Жижиг								
Шинэ захиалга	52.4	50.0	50.9	45.4	33.3	35.4	36.0	24.5	38.6
Үйлдвэрлэл	50.0	44.8	50.9	50.9	27.7	31.6	35.3	22.3	30.9
Ажил эрхлэлт	43.3	48.3	49.1	50.9	31.8	43.9	34.8	33.0	32.7
Нийлүүлэгчдийн хүргэлтийн хугацаа	53.8	44.6	40.2	54.8	61.2	51.1	56.8	62.2	53.3
Түүхий эд, материалын нөөц	43.4	44.8	55.6	53.1	40.2	44.9	46.8	46.4	42.7
<i>Дуусаагүй үйлдвэрлэл</i>	<i>59.1</i>	<i>46.2</i>	<i>58.7</i>	<i>48.8</i>	<i>52.7</i>	<i>51.4</i>	<i>41.8</i>	<i>51.0</i>	<i>51.2</i>
<i>Бэлэн бүтээгдэхүүн</i>	<i>50.0</i>	<i>46.6</i>	<i>53.8</i>	<i>50.0</i>	<i>36.3</i>	<i>37.8</i>	<i>43.4</i>	<i>42.3</i>	<i>38.3</i>
<i>Бүтээгдэхүүний үнэ</i>	<i>63.6</i>	<i>66.7</i>	<i>73.6</i>	<i>69.1</i>	<i>67.0</i>	<i>63.3</i>	<i>68.8</i>	<i>72.7</i>	<i>75.0</i>
<i>Худалдан авалтын тоо хэмжээ</i>	<i>40.7</i>	<i>32.8</i>	<i>49.1</i>	<i>51.0</i>	<i>33.7</i>	<i>33.7</i>	<i>32.7</i>	<i>23.5</i>	<i>33.7</i>
<i>Түүхий эд, материалын үнэ</i>	<i>77.9</i>	<i>82.8</i>	<i>88.9</i>	<i>84.3</i>	<i>84.8</i>	<i>81.6</i>	<i>84.6</i>	<i>81.8</i>	<i>94.7</i>
<i>Бизнесийн үйл ажиллагааны төлөв</i>	<i>40.7</i>	<i>48.1</i>	<i>57.4</i>	<i>56.9</i>	<i>40.6</i>	<i>43.8</i>	<i>37.2</i>	<i>35.6</i>	<i>46.3</i>
	Дунд								
Шинэ захиалга	41.7	46.2	57.1	38.0	55.9	46.2	34.2	45.2	35.4
Үйлдвэрлэл	42.2	42.3	71.4	44.0	50.0	50.0	36.8	52.4	39.6
Ажил эрхлэлт	45.0	38.5	57.1	42.3	50.0	42.3	30.0	42.9	35.4
Нийлүүлэгчдийн хүргэлтийн хугацаа	53.1	41.7	53.8	52.0	50.0	33.3	50.0	59.5	50.0
Түүхий эд, материалын нөөц	44.8	50.0	64.3	58.0	31.6	42.3	52.5	40.5	35.4
<i>Дуусаагүй үйлдвэрлэл</i>	<i>41.4</i>	<i>61.5</i>	<i>61.5</i>	<i>56.0</i>	<i>46.9</i>	<i>54.2</i>	<i>45.8</i>	<i>54.8</i>	<i>40.5</i>
<i>Бэлэн бүтээгдэхүүн</i>	<i>48.4</i>	<i>46.2</i>	<i>64.3</i>	<i>36.0</i>	<i>42.5</i>	<i>50.0</i>	<i>44.7</i>	<i>45.2</i>	<i>43.8</i>
<i>Бүтээгдэхүүний үнэ</i>	<i>56.5</i>	<i>65.4</i>	<i>71.4</i>	<i>71.2</i>	<i>68.4</i>	<i>61.5</i>	<i>68.4</i>	<i>64.3</i>	<i>68.8</i>
<i>Худалдан авалтын тоо хэмжээ</i>	<i>36.4</i>	<i>53.8</i>	<i>60.7</i>	<i>31.3</i>	<i>44.7</i>	<i>29.2</i>	<i>27.8</i>	<i>45.2</i>	<i>25.0</i>
<i>Түүхий эд, материалын үнэ</i>	<i>71.9</i>	<i>76.9</i>	<i>85.7</i>	<i>90.4</i>	<i>90.0</i>	<i>88.5</i>	<i>89.5</i>	<i>90.5</i>	<i>93.8</i>
<i>Бизнесийн үйл ажиллагааны төлөв</i>	<i>36.4</i>	<i>58.3</i>	<i>46.2</i>	<i>66.0</i>	<i>47.2</i>	<i>62.5</i>	<i>41.7</i>	<i>47.2</i>	<i>35.0</i>
	Том								
Шинэ захиалга	54.7	46.1	46.3	50.0	39.6	45.4	44.3	53.1	30.4
Үйлдвэрлэл	54.5	59.8	53.8	57.4	44.5	49.3	45.2	58.0	29.2
Ажил эрхлэлт	61.5	50.0	53.7	58.2	51.8	57.2	52.3	50.0	45.2
Нийлүүлэгчдийн хүргэлтийн хугацаа	46.2	39.2	36.1	48.2	48.1	44.7	48.8	41.8	58.8
Түүхий эд, материалын нөөц	61.3	54.0	52.5	62.1	50.9	58.1	44.0	46.8	39.5
<i>Дуусаагүй үйлдвэрлэл</i>	<i>50.0</i>	<i>57.6</i>	<i>52.7</i>	<i>52.8</i>	<i>45.8</i>	<i>63.2</i>	<i>51.3</i>	<i>59.1</i>	<i>41.3</i>
<i>Бэлэн бүтээгдэхүүн</i>	<i>58.9</i>	<i>60.0</i>	<i>52.5</i>	<i>57.6</i>	<i>54.6</i>	<i>49.2</i>	<i>40.5</i>	<i>62.5</i>	<i>39.2</i>
<i>Бүтээгдэхүүний үнэ</i>	<i>66.4</i>	<i>59.8</i>	<i>54.9</i>	<i>69.7</i>	<i>72.3</i>	<i>72.4</i>	<i>61.4</i>	<i>71.3</i>	<i>76.6</i>
<i>Худалдан авалтын тоо хэмжээ</i>	<i>53.0</i>	<i>53.9</i>	<i>59.8</i>	<i>56.7</i>	<i>37.7</i>	<i>56.5</i>	<i>45.3</i>	<i>55.1</i>	<i>30.3</i>
<i>Түүхий эд, материалын үнэ</i>	<i>75.8</i>	<i>74.0</i>	<i>72.5</i>	<i>85.2</i>	<i>84.8</i>	<i>86.0</i>	<i>78.9</i>	<i>88.0</i>	<i>88.5</i>
<i>Бизнесийн үйл ажиллагааны төлөв</i>	<i>53.0</i>	<i>57.8</i>	<i>59.5</i>	<i>56.9</i>	<i>54.7</i>	<i>52.2</i>	<i>41.9</i>	<i>50.0</i>	<i>38.8</i>

Барилга

Үзүүлэлт	2024.I	2024.II	2024.III	2024.IV	2025.I	2025.II	2025.III	2025.IV	2026.I
Барилга	47.8	49.0	43.3	46.8	41.4	43.2	37.6	35.1	33.6
Шинэ захиалга	42.2	42.9	41.7	47.5	37.5	35.6	30.6	32.8	24.0
Үйлдвэрлэл	54.5	61.6	47.5	46.0	36.6	43.4	39.6	29.1	31.3
Ажил эрхлэлт	48.2	49.1	43.2	43.9	47.3	47.3	38.7	35.3	43.8
Нийлүүлэгчдийн хүргэлтийн хугацаа	49.4	45.4	46.5	52.8	49.0	50.0	48.8	46.0	45.1
Түүхий эд, материалын нөөц	45.0	40.5	32.5	43.4	41.5	46.6	34.6	39.9	30.3
	Жижиг								
Шинэ захиалга	29.5	33.3	47.9	43.3	33.3	59.1	36.0	35.0	26.3
Үйлдвэрлэл	43.2	38.9	60.4	40.6	45.2	50.0	43.5	38.5	33.3
Ажил эрхлэлт	40.9	27.8	43.5	25.0	38.6	33.3	33.9	38.5	34.0
Нийлүүлэгчдийн хүргэлтийн хугацаа	55.0	55.6	47.6	60.0	52.8	44.4	56.8	50.0	60.5
Түүхий эд, материалын нөөц	28.6	44.4	45.2	34.4	42.5	60.0	25.0	41.7	31.3
Худалдан авалтын тоо хэмжээ	31.0	18.8	56.8	50.0	28.9	45.0	28.0	9.1	22.0
Түүхий эд, материалын үнэ	85.7	75.0	79.2	90.6	86.4	83.3	76.9	100.0	90.0
Орон сууцны зах зээлийн идэвхжил	32.4	37.5	54.3	41.7	44.1	50.0	41.7	25.0	15.8
Борлуулалтын үйл ажиллагаа	26.3	27.8	47.8	40.6	26.3	54.5	27.3	21.4	18.8
Барилга, угсралтын үйл ажиллагаа	42.1	37.5	56.3	40.0	44.7	50.0	34.2	28.6	30.4
Туслан гүйцэтгэгч ашиглалт	35.0	35.7	45.7	30.8	53.1	62.5	28.1	37.5	32.5
Бизнесийн үйл ажиллагааны төлөв	41.2	14.3	43.2	75.0	55.0	87.5	50.0	41.7	32.5
	Дунд								
Шинэ захиалга	33.3	30.0	31.3	38.5	38.2	36.1	31.8	31.3	50.0
Үйлдвэрлэл	34.1	40.0	31.3	34.6	38.9	45.0	35.7	36.4	44.4
Ажил эрхлэлт	44.7	33.3	43.8	34.6	41.7	47.5	30.8	40.9	27.8
Нийлүүлэгчдийн хүргэлтийн хугацаа	52.6	70.0	50.0	50.0	50.0	55.0	63.6	60.0	44.4
Түүхий эд, материалын нөөц	28.6	20.0	25.0	40.9	44.4	44.7	39.3	31.8	28.6
Худалдан авалтын тоо хэмжээ	40.5	41.7	31.3	36.4	44.4	45.0	42.9	27.3	33.3
Түүхий эд, материалын үнэ	87.5	70.0	81.3	84.6	80.6	85.0	75.0	77.3	68.8
Орон сууцны зах зээлийн идэвхжил	39.5	70.0	43.8	31.3	62.5	25.0	25.0	14.3	42.9
Борлуулалтын үйл ажиллагаа	32.5	20.0	31.3	45.5	46.9	31.6	50.0	12.5	43.8
Барилга, угсралтын үйл ажиллагаа	36.4	40.0	31.3	36.4	53.1	31.6	40.0	22.2	42.9
Туслан гүйцэтгэгч ашиглалт	32.4	20.0	50.0	40.9	33.3	43.3	50.0	21.4	70.0
Бизнесийн үйл ажиллагааны төлөв	44.4	50.0	57.1	59.1	55.9	28.9	23.1	55.6	58.3
	Том								
Шинэ захиалга	44.4	45.3	42.3	48.9	37.8	33.3	30.0	32.8	20.8
Үйлдвэрлэл	57.9	66.2	48.1	47.8	35.5	42.6	39.7	27.4	29.6
Ажил эрхлэлт	49.3	52.9	43.1	46.7	48.7	48.6	40.0	34.4	46.6
Нийлүүлэгчдийн хүргэлтийн хугацаа	48.5	41.7	46.0	52.4	48.5	50.0	46.4	44.0	43.8
Түүхий эд, материалын нөөц	48.4	42.4	32.1	44.6	41.0	45.6	35.0	40.6	30.4
Худалдан авалтын тоо хэмжээ	50.7	59.7	48.1	47.8	47.4	39.7	48.3	46.8	38.5
Түүхий эд, материалын үнэ	81.2	77.9	85.2	92.2	85.9	91.4	86.7	90.3	96.3
Орон сууцны зах зээлийн идэвхжил	55.7	59.1	45.0	45.1	48.3	40.0	40.9	41.3	21.1
Борлуулалтын үйл ажиллагаа	44.4	51.7	44.4	36.4	41.0	35.5	29.6	33.3	34.6
Барилга, угсралтын үйл ажиллагаа	52.4	59.4	48.3	44.3	42.1	38.2	37.5	41.4	44.0
Туслан гүйцэтгэгч ашиглалт	52.5	62.5	50.0	51.2	54.1	40.0	46.4	41.4	39.1
Бизнесийн үйл ажиллагааны төлөв	54.8	45.6	44.6	59.1	47.3	39.4	40.4	43.5	37.5

Дотоод худалдаа

Үзүүлэлт	2024.I	2024.II	2024.III	2024.IV	2025.I	2025.II	2025.III	2025.IV	2026.I
Дотоод худалдаа	49.1	54.4	52.2	49.2	39.0	43.3	41.3	38.8	36.2
Шинэ захиалга	48.0	56.2	53.5	50.8	29.9	36.8	34.8	31.9	29.2
Үйлдвэрлэл (Борлуулалтын орлого)	46.3	63.8	56.9	47.2	26.4	43.8	35.8	30.9	28.6
Ажил эрхлэлт	51.5	51.5	51.6	49.2	49.6	44.3	50.3	46.1	40.9
Нийлүүлэгчдийн хүргэлтийн хугацаа	43.0	44.1	40.9	48.9	58.8	50.8	51.1	55.3	45.5
Түүхий эд, материалын нөөц	64.2	46.2	55.0	49.7	47.4	48.7	41.9	39.6	53.0
	Жижиг								
Шинэ захиалга	38.3	50.0	36.2	34.1	37.5	33.3	24.1	25.0	7.7
Үйлдвэрлэл (Борлуулалтын орлого)	0.0	0.0	0.0	0.0	0.0	0.0	0.0	0.0	0.0
Ажил эрхлэлт	42.4	40.0	39.3	35.4	50.0	37.9	28.6	39.3	44.1
Нийлүүлэгчдийн хүргэлтийн хугацаа	55.2	33.3	53.8	50.0	57.5	61.1	59.3	50.0	50.0
Түүхий эд, материалын нөөц	51.9	53.3	34.6	36.1	38.2	41.4	28.6	32.1	35.3
<i>Худалдан авсан барааны дундаж үнэ</i>	<i>65.0</i>	<i>73.3</i>	<i>78.6</i>	<i>71.7</i>	<i>76.2</i>	<i>69.0</i>	<i>69.6</i>	<i>71.4</i>	<i>76.5</i>
<i>Худалдан авсан барааны хэмжээ</i>	<i>77.4</i>	<i>80.0</i>	<i>79.6</i>	<i>61.8</i>	<i>73.7</i>	<i>62.5</i>	<i>73.2</i>	<i>69.2</i>	<i>82.4</i>
<i>Хүлээгдэж буй борлуулалт</i>	<i>30.4</i>	<i>33.3</i>	<i>11.1</i>	<i>20.8</i>	<i>20.6</i>	<i>20.7</i>	<i>14.3</i>	<i>25.0</i>	<i>8.3</i>
	Дунд								
Шинэ захиалга	42.9	58.3	33.3	45.8	27.8	50.0	37.5	22.2	29.2
Үйлдвэрлэл (Борлуулалтын орлого)	0.0	0.0	0.0	0.0	0.0	0.0	0.0	0.0	0.0
Ажил эрхлэлт	50.0	50.0	64.3	37.5	44.4	45.0	38.9	40.9	19.2
Нийлүүлэгчдийн хүргэлтийн хугацаа	53.6	50.0	42.9	50.0	56.3	50.0	33.3	50.0	41.7
Түүхий эд, материалын нөөц	54.5	25.0	50.0	25.0	44.4	40.0	38.9	63.6	34.6
<i>Худалдан авсан барааны дундаж үнэ</i>	<i>67.9</i>	<i>83.3</i>	<i>85.7</i>	<i>62.5</i>	<i>77.8</i>	<i>80.0</i>	<i>83.3</i>	<i>86.4</i>	<i>88.5</i>
<i>Худалдан авсан барааны хэмжээ</i>	<i>71.4</i>	<i>91.7</i>	<i>78.6</i>	<i>75.0</i>	<i>62.5</i>	<i>83.3</i>	<i>94.4</i>	<i>77.3</i>	<i>92.3</i>
<i>Хүлээгдэж буй борлуулалт</i>	<i>45.8</i>	<i>25.0</i>	<i>25.0</i>	<i>12.5</i>	<i>18.8</i>	<i>35.0</i>	<i>27.8</i>	<i>9.1</i>	<i>15.4</i>
	Том								
Шинэ захиалга	49.2	56.6	56.7	52.6	29.4	36.0	35.5	33.3	31.0
Үйлдвэрлэл (Борлуулалтын орлого)	0.0	0.0	0.0	0.0	0.0	0.0	0.0	0.0	0.0
Ажил эрхлэлт	52.4	52.6	51.6	51.3	50.0	44.8	53.1	47.1	42.4
Нийлүүлэгчдийн хүргэлтийн хугацаа	41.1	44.6	39.7	48.7	59.1	50.0	51.9	56.3	45.5
Түүхий эд, материалын нөөц	66.1	47.4	57.1	52.9	48.5	50.0	43.3	38.2	56.1
<i>Худалдан авсан барааны дундаж үнэ</i>	<i>76.6</i>	<i>70.3</i>	<i>82.3</i>	<i>74.3</i>	<i>79.2</i>	<i>78.6</i>	<i>80.6</i>	<i>69.7</i>	<i>86.4</i>
<i>Худалдан авсан барааны хэмжээ</i>	<i>73.3</i>	<i>75.0</i>	<i>91.7</i>	<i>77.1</i>	<i>75.8</i>	<i>70.4</i>	<i>80.6</i>	<i>71.0</i>	<i>90.6</i>
<i>Хүлээгдэж буй борлуулалт</i>	<i>31.0</i>	<i>27.6</i>	<i>30.4</i>	<i>35.5</i>	<i>7.6</i>	<i>20.7</i>	<i>21.9</i>	<i>19.1</i>	<i>15.2</i>

Үйлчилгээ

Үзүүлэлт	2024.I	2024.II	2024.III	2024.IV	2025.I	2025.II	2025.III	2025.IV	2026.I
Үйлчилгээ	54.5	55.2	53.3	52.6	45.8	40.3	46.8	44.5	42.2
Шинэ захиалга	55.0	56.8	51.6	51.6	43.4	39.6	38.9	43.2	38.5
Үйлдвэрлэл (Бизнесийн идэвхжил)	59.5	63.2	60.6	60.3	41.7	36.0	50.1	42.4	40.2
Ажил эрхлэлт	56.4	54.2	50.8	50.6	47.7	39.5	49.8	46.3	47.5
Нийлүүлэгчдийн хүргэлтийн хугацаа	43.4	40.7	48.1	45.0	54.4	49.7	52.4	47.9	45.7
	Жижиг								
Шинэ захиалга	50.0	37.1	35.9	32.2	31.5	38.3	27.1	29.8	42.4
Үйлдвэрлэл (Бизнесийн идэвхжил)	51.0	36.7	41.1	37.2	28.3	35.6	26.9	30.0	30.0
Ажил эрхлэлт	46.2	40.3	41.3	43.6	35.5	45.3	40.6	41.8	32.1
Нийлүүлэгчдийн хүргэлтийн хугацаа	53.6	42.0	48.8	50.0	61.5	59.3	57.1	52.4	54.1
Түүхий эд, материалын үнэ	74.4	73.1	75.6	80.8	90.7	80.9	81.6	83.7	87.7
Үйлчилгээний үнэ	60.9	58.3	68.9	63.6	70.0	67.0	69.2	63.0	70.4
Дуусаагүй ажил үйлчилгээ	50.0	53.7	56.0	54.2	56.3	51.3	58.3	59.8	48.8
Бизнесийн үйл ажиллагааны төлөв	50.0	37.9	52.3	54.5	42.6	41.3	36.0	53.1	32.4
	Дунд								
Шинэ захиалга	48.7	40.5	57.7	41.2	38.6	43.5	22.2	38.5	17.9
Үйлдвэрлэл (Бизнесийн идэвхжил)	50.0	52.4	54.2	50.0	39.1	45.5	27.5	34.5	31.6
Ажил эрхлэлт	51.3	50.0	38.5	39.5	43.5	45.7	40.5	34.5	40.0
Нийлүүлэгчдийн хүргэлтийн хугацаа	44.3	47.2	57.7	38.5	53.1	50.0	46.4	44.0	44.1
Түүхий эд, материалын үнэ	75.7	77.5	83.3	87.5	72.5	85.7	88.9	87.5	84.2
Үйлчилгээний үнэ	59.7	63.6	69.2	80.6	77.5	63.6	73.8	63.0	62.5
Дуусаагүй ажил үйлчилгээ	69.4	61.8	63.6	64.3	61.1	59.4	60.0	56.5	53.8
Бизнесийн үйл ажиллагааны төлөв	65.7	50.0	50.0	38.9	52.3	43.2	33.3	42.0	47.4
	Том								
Шинэ захиалга	55.8	59.4	52.4	53.8	44.7	39.4	40.9	44.5	39.6
Үйлдвэрлэл (Бизнесийн идэвхжил)	60.8	66.0	62.5	62.7	42.9	35.5	53.3	43.9	41.5
Ажил эрхлэлт	57.5	55.6	52.3	51.8	49.0	38.6	51.1	47.4	49.2
Нийлүүлэгчдийн хүргэлтийн хугацаа	42.6	40.2	47.4	45.0	53.9	48.9	52.4	47.8	45.1
Түүхий эд, материалын үнэ	85.7	74.6	73.1	81.0	85.2	85.9	77.6	82.4	93.6
Үйлчилгээний үнэ	69.0	62.1	69.0	72.2	70.8	68.8	67.8	66.7	73.0
Дуусаагүй ажил үйлчилгээ	57.7	61.5	62.5	51.1	54.1	52.1	64.3	65.2	61.8
Бизнесийн үйл ажиллагааны төлөв	64.9	60.4	54.7	63.5	59.8	44.7	43.2	40.4	52.6